

Objekttyp: **Miscellaneous**

Zeitschrift: **Ingénieurs et architectes suisses**

Band (Jahr): **115 (1989)**

Heft 9

PDF erstellt am: **26.09.2024**

### **Nutzungsbedingungen**

Die ETH-Bibliothek ist Anbieterin der digitalisierten Zeitschriften. Sie besitzt keine Urheberrechte an den Inhalten der Zeitschriften. Die Rechte liegen in der Regel bei den Herausgebern.

Die auf der Plattform e-periodica veröffentlichten Dokumente stehen für nicht-kommerzielle Zwecke in Lehre und Forschung sowie für die private Nutzung frei zur Verfügung. Einzelne Dateien oder Ausdrucke aus diesem Angebot können zusammen mit diesen Nutzungsbedingungen und den korrekten Herkunftsbezeichnungen weitergegeben werden.

Das Veröffentlichen von Bildern in Print- und Online-Publikationen ist nur mit vorheriger Genehmigung der Rechteinhaber erlaubt. Die systematische Speicherung von Teilen des elektronischen Angebots auf anderen Servern bedarf ebenfalls des schriftlichen Einverständnisses der Rechteinhaber.

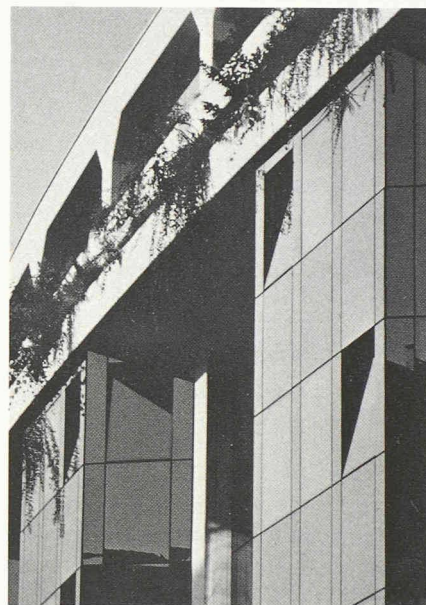
### **Haftungsausschluss**

Alle Angaben erfolgen ohne Gewähr für Vollständigkeit oder Richtigkeit. Es wird keine Haftung übernommen für Schäden durch die Verwendung von Informationen aus diesem Online-Angebot oder durch das Fehlen von Informationen. Dies gilt auch für Inhalte Dritter, die über dieses Angebot zugänglich sind.



## Actualité

## Immeuble commercial et résidentiel Montchoisi-Centre à Lausanne



Ici et là on voit surgir, dans la région lausannoise, des immeubles qui présentent des caractéristiques semblables: façades blanches en béton strié verticalement et panneaux de verre miroité foncé; ils portent tous la signature de MM. Gérard et Daniel Wurlod, architectes SIA.

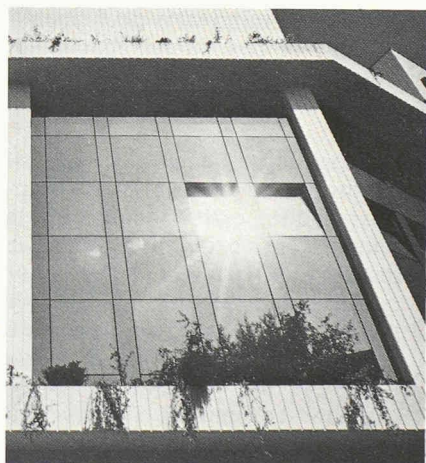
Le dernier en date, d'une architecture plus élaborée que ses prédécesseurs (n'y retrouve-t-on pas quelques emprunts à Richard Meier?), se trouve dans le quartier de Montchoisi, à proximité de la poste de la gare.

Il comporte 125 places de parc réparties dans les trois niveaux de sous-sol, 2400 m<sup>2</sup> de locaux commerciaux situés aux rez inférieur et supérieur, 2600 m<sup>2</sup> de bureaux sur trois étages, et 10 appartements en duplex aux deux derniers niveaux, véritables «villas sur les toits».

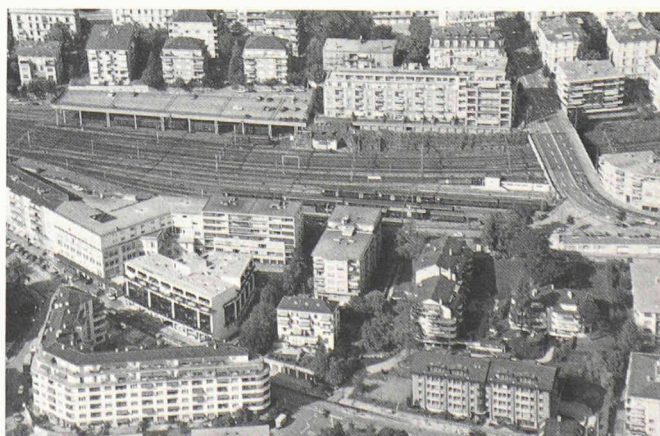
La répartition des différents programmes est clairement exprimée en façade. Celle-ci est en verre, système Transwall 2, et son utilisation constituerait une première mondiale; grâce à ce système, les verres extérieurs des fenêtres oscillobattantes sont affleurés aux allèges et aux meneaux, permettant ainsi l'expression d'une façade absolument lisse et plate, favorisant les effets de miroir auxquels les concepteurs semblent tenir.

Le volume total du bâtiment est de 37200 m<sup>3</sup> SIA. Il faut relever qu'une attention particulière a été apportée aux économies d'énergie; le chauffage est assuré par des pompes à chaleur, et une chaudière à gaz permet d'absorber les pointes de consommation engendrées par les jours de grand froid.

F. N.



Montchoisi-Centre: état d'origine.



Implantation du nouvel immeuble.