

Zeitschrift: Ingénieurs et architectes suisses
Band: 114 (1988)
Heft: 6

Sonstiges

Nutzungsbedingungen

Die ETH-Bibliothek ist die Anbieterin der digitalisierten Zeitschriften auf E-Periodica. Sie besitzt keine Urheberrechte an den Zeitschriften und ist nicht verantwortlich für deren Inhalte. Die Rechte liegen in der Regel bei den Herausgebern beziehungsweise den externen Rechteinhabern. Das Veröffentlichen von Bildern in Print- und Online-Publikationen sowie auf Social Media-Kanälen oder Webseiten ist nur mit vorheriger Genehmigung der Rechteinhaber erlaubt. [Mehr erfahren](#)

Conditions d'utilisation

L'ETH Library est le fournisseur des revues numérisées. Elle ne détient aucun droit d'auteur sur les revues et n'est pas responsable de leur contenu. En règle générale, les droits sont détenus par les éditeurs ou les détenteurs de droits externes. La reproduction d'images dans des publications imprimées ou en ligne ainsi que sur des canaux de médias sociaux ou des sites web n'est autorisée qu'avec l'accord préalable des détenteurs des droits. [En savoir plus](#)

Terms of use

The ETH Library is the provider of the digitised journals. It does not own any copyrights to the journals and is not responsible for their content. The rights usually lie with the publishers or the external rights holders. Publishing images in print and online publications, as well as on social media channels or websites, is only permitted with the prior consent of the rights holders. [Find out more](#)

Download PDF: 13.01.2026

ETH-Bibliothek Zürich, E-Periodica, <https://www.e-periodica.ch>

Jury

Le jury international sera composé de MM. Geoffrey Darke (Royaume-Uni); Fred Chapman, président de la Commission de l'urbanisme de Birmingham; Ernest Irwin (Royaume-Uni); Andreas Brandt (RFA); Hans Busso Von Busse (RFA); Paulo Caccarelli (Italie) et Jean Nouvel (France).

Modalités de participation et d'inscription

Pour participer, les concurrents

devront être nés après (ou le) 1^{er} janvier 1952. La constitution d'équipes pluridisciplinaires est vivement conseillée par les organisateurs.

Les droits d'inscription s'élèvent à 20 dollars US et doivent être adressés accompagnés d'une fiche mentionnant le nom, l'adresse et l'âge du concurrent ou du responsable de l'équipe à: David Chapman, City of Birmingham, Development Department, Baskerville House, Broad Street, Birmingham B1 2NA, Royaume-Uni.

Expositions**Fondazione Masieri à Venise**

Pourquoi vous signaler une galerie vénitienne? D'une part, parce que les galeries qui exposent de l'architecture sont encore rares, et que celle-ci nous paraît être de qualité. Et ensuite, parce que nous savons que nombreux sont nos compatriotes qui se rendent dans la ville de la Lagune.

Inaugurée en mai 1987, cette jeune galerie a exposé des œuvres de I. Gardella, puis le projet du nouvel hôpital de Mestre, et les travaux de Manuel de Solà Morales sur Barcelone, ainsi qu'une exposition dédiée au projet du centre culturel «Schirn» à Francfort-sur-le-Main.

Pour 1988, nous avons connaissance des expositions suivantes:

- du 18 mars au 30 avril: le casino de Salzbourg, par Alvaro Siza Vieira;
- du 28 mai au 2 juillet: la National Gallery à Londres par Rauch, Venturi, Scott et Brown;
- du 23 septembre au 29 octobre: Court Michelin à La Défense, Paris, par Gino Valle;
- du 28 novembre au 14 janvier 1989: Karl-Marx-Allee à Berlin, par Hermann Henselmann.

La Fondazione Masieri se trouve près du Palazzo Balbi, 3900, Dorsaduro, à Venise. Elle est ouverte de 10 h à 13 h et de 15 h à 18 h, sauf le dimanche.

A l'origine la famille Masieri, qui voulait rendre hommage au jeune architecte Angelo Masieri, décédé tragiquement aux Etats-Unis, avait décidé de créer une fondation et de confier l'étude du bâtiment qui devait l'abriter à F. L. Wright. Mais en 1954, le projet de Wright est rejeté par la Municipalité de Venise. La fondation charge alors Valeriano Pastor d'élaborer un nouveau projet, qui ne sera pas mené à terme. Enfin, ce fut Carlo Scarpa qui proposa trois variantes. Après bien des vicissitudes, le projet est finalement admis en 1973.

A la mort de l'architecte, seule une partie du gros œuvre était exécutée. En raison des moyens limités, le conseil de fondation, qui avait fait poursuivre les travaux par l'ingénieur G. Maschietto et l'architecte F. Semi, dut modifier l'orientation de l'institution et destiner dès lors l'édifice à des fins de recherche et d'hébergement, abandonnant ainsi de nombreux points du projet de Scarpa.

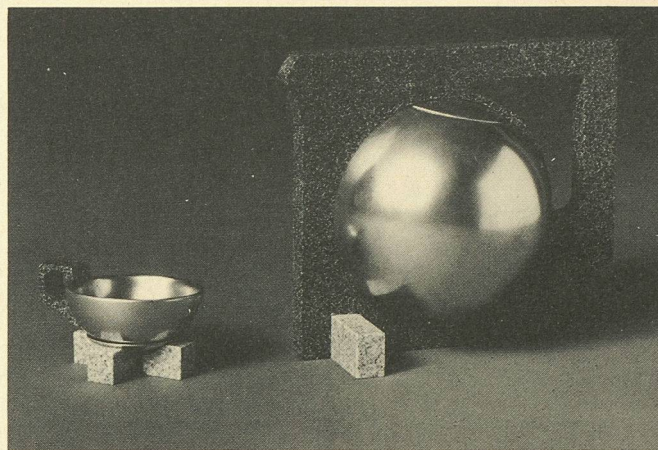
F. N.

Concours et exposition: créations en Corian

L'Art Center College of Design (Europe) est cette école qui se consacre à l'enseignement du design et a son siège au Château de Sully, à La Tour-de-Peilz. Ouverte en octobre 1986, elle conviait de nombreux invités à assister, le 8 décembre 1987, à sa première manifestation importante.

Nous nous sommes donc rendu à cette invitation et, sitôt arrivé sur place, nous avons compris qu'il s'agissait davantage d'une opération publicitaire orchestrée par Du Pont de Nemours,

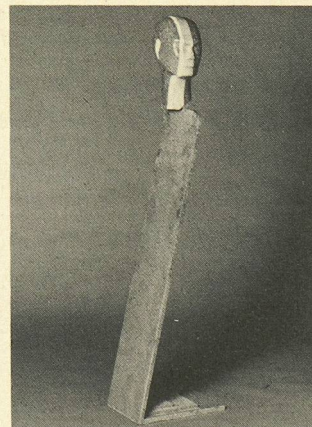
le fabricant du Corian, que d'un palmarès d'école... Nous voilà donc plongé dans une ambiance plutôt mondaine, à subir un «show» assez prétentieux, mais mal réglé, pour nous présenter ce qu'était ce fameux «Corian»: un matériau massif, homogène, teinté dans la masse (trois teintes seulement: une imitation d'albâtre, une de granit clair - joliment appelé «Sierra Crépuscule» - et une de granit foncé, le «Sierra Nuit»). Pierre Zoelly, membre du jury, le décrit comme «un



Tea Set (Ulrich Schraudolf, RFA): 3^e prix de la catégorie «Objets d'usage courant».

matériau synthétique imitatif de la pierre et apparenté au bois dans son emploi, se prêtant bien aux artifices». Pour les chimistes, il s'agit d'un complexe composé pour deux tiers d'hydroxyde d'aluminium et un tiers de matière acrylique (méthyle, méthacrylate). Pour les historiens, il est apparu en 1971 sur le marché américain, en 1977 en Europe et en 1979 en Suisse.

Le «concours» donnait l'occasion aux étudiants de l'ACCD de manifester leurs talents en proposant des réalisations faites dans ce matériau, selon deux catégories: œuvres artistiques et objets d'usage courant. Ainsi a été décerné un premier prix à une tête sculptée par Othmar Wickenheiser, Allemagne.



Head Sculpture (Othmar Wickenheiser, RFA): 1^{er} prix de la catégorie «Œuvres artistiques».

Si nous avons apprécié la démonstration de ce que l'on peut faire avec du Corian, nous sommes resté sur notre faim quant à l'émotion; c'était beau comme un mannequin de couture; et le socle ne portera jamais ombre à ceux de Constantin Brancusi.

Dans les objets courants, le jury a attribué le premier prix à Jérôme Morel, France, pour un ensemble d'accessoires de bureau qui se voulait l'allégorie des bâtiments constituant une rue. Nous lui avons préféré le très beau service à thé d'Ulrich Schraudolf, qui n'a récolté qu'un troisième prix. Nous avons retrouvé des traces d'inspiration viennoise dans ces pièces, très mûres, et bien maîtrisées en dessin et en proportions. Mais, pour l'ACCD, peut-être est-ce déjà du design désuet?

Vous aimeriez connaître le jury? Il était composé de MM. Uwe Bahnsen, directeur de l'ACCD; Paul Mc Dowell, de Du Pont de Nemours; Carl Gustav Magnusson, de Knoll International; René Studer, importateur du Corian en Suisse; Pierre Zoelly, architecte SIA et professeur à l'Université Andrew Mellon à Pittsburgh. Nous reverrons avec intérêt les travaux des étudiants, dans un contexte moins contraignant et dépourvu de toute cette crispation que le mot «concours» peut provoquer chez tout créateur.

F. N.

Actualité**Les Jeux olympiques sous toit suisse**

A Calgary, les meilleurs patineurs du monde se sont affrontés sous un toit suisse. C'est en effet Sarna Plastiques SA, à Sarnen, qui a couvert, en 1984, le stade olympique, de 20 000 places assises.

Frappante dans l'environnement urbain et visible de très loin, la toiture suspendue s'étend sur plus de 14 000 m², couvrant sans porteurs 136 m. L'étanchéité en a été réalisée par Sarnafil Canada Ltd., filiale



de Sarna. Des résultats d'essais sérieux, garantissant qualité et sécurité, ont valu au produit les «honneurs olympiques».

Mais la résistance aux intempéries et aux ultraviolets semble avoir aussi parlé en faveur de la toiture Sarnafil : rendant superflue la pose d'une couche de

protection, cette qualité a permis une construction relativement simple, à frais comparativement bas.

Le stade constitue le centre des Jeux olympiques. C'est là qu'ont lieu les festivités, les remises de prix et autres manifestations.

De nouveaux Dornier pour le trafic régional

Le grand constructeur aéronautique allemand Dornier¹, à Friedrichshafen au bord du lac de Constance, vient d'annoncer le lancement d'un nouveau bimoteur de transport capable de décoller et d'atterrir sur des pistes de moins de 1000 mètres, même non préparées. Ce nouvel appareil a été présenté en maquette sous la dénomination de type Do-238. S'inscrivant dans la série des nouveaux modèles développés avec succès par Dornier ces dernières années, le Do-238 en sera le plus gros appareil.

Les milieux de l'aéronautique prévoient, pour les années nante, un développement sensible du trafic régional. Cette évolution promet donc des perspectives favorables au Do-238; équipé de turbopropulseurs et d'une cabine étanche, il est conçu pour emmener à son bord jusqu'à 30 passagers. Sur de courtes distances, il comblera un excellent confort et des

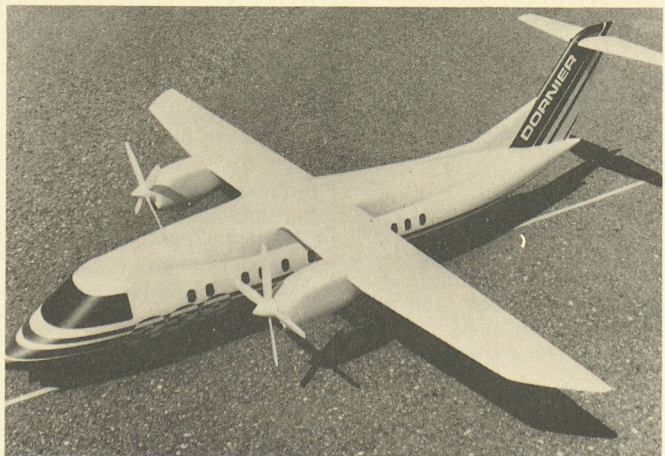
frais d'exploitation vraiment bas.

Le premier vol du Do-238 est prévu pour la fin de 1990 ou le début de 1991, l'homologation n'étant attendue qu'en été 1992. Grâce aux deux turbines de 1700 ch dont il est équipé, le nouveau Dornier atteindra une vitesse de croisière de 575 km/h et une autonomie de l'ordre de 1300 km.

Comme la gamme des plus petits appareils Do-228 qui l'ont précédé et dont une bonne centaine sont déjà sortis des chaînes de Friedrichshafen, le Do-238 utilisera l'aile à grande efficacité aérodynamique mise au point par Dornier.

Les empennages de profondeur et de direction seront réalisés en composites.

¹Rappelons que cette entreprise a récemment été achetée par le groupe Daimler-Benz, qui a fait ainsi son entrée dans le domaine de l'aérospatiale.



Sur cette photographie de la maquette, on distingue bien la forme en plan particulière à l'aile de conception Dornier.

Un «œil robot» pour non-voyants

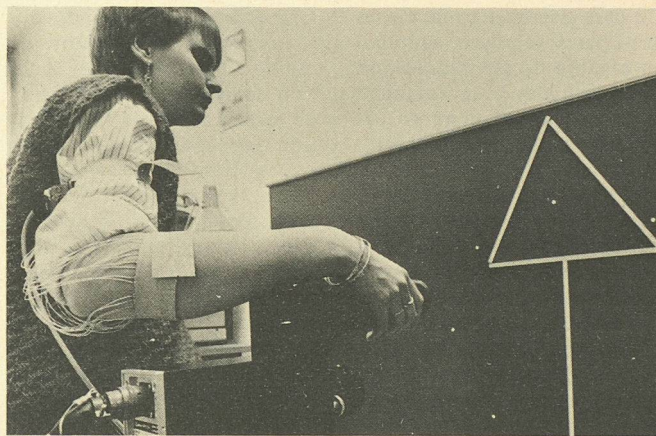
A l'Université technique de Clausthal, en République fédérale allemande, des chercheurs de l'Institut des techniques d'information électrique ont mis au point un système de perception des contours pour non-voyants.

Ressemblant extérieurement à une lampe-torche, l'appareil est muni d'un palpeur photo-électrique qui enregistre dans son champ les contours et les transmet en impulsions électriques au bras du porteur de l'appareil, par l'intermédiaire d'une sorte de décodeur sensitif.

Cet «œil robot» est actuelle-

ment expérimenté dans une institution pédagogique pour handicapés de la vue à Hambourg. Sans être excessivement optimiste, le premier bilan de ces expériences est nettement positif: le nouvel appareil n'est assurément pas en mesure de remplacer l'œil; mais il contribue en tout cas à améliorer la capacité de perception du monde ambiant et à accroître les facultés d'orientation.

Cet auxiliaire d'orientation pour non-voyants devrait être prêt à la fabrication en série dans quelques années et lancé sur le marché dès que possible.



EPFL

Pour le 60^e anniversaire du professeur René Walther

L'Ecole polytechnique fédérale de Lausanne (Institut de statique et structures du Département de génie civil) organise, le *lundi 28 mars 1988*, en l'honneur du 60^e anniversaire du professeur René Walther, une journée d'étude sur le thème «Développements récents dans le domaine des ponts». Cette manifestation aura lieu à l'*auditoire COI* (partie Centre Ouest nouvellement achevée).

Programme

- 10 h Ouverture, par le professeur B. Vittoz, président de l'EPFL
Message de bienvenue du professeur R. Favre, EPFL-IBAP
- 10 h 15 «L'ingénieur et l'esthétique des ponts», par le professeur R. Lacroix, Paris
- 11 h «Zum Entwurf einiger kleiner und grosser Seilbrücken», par le professeur J. Schlaich, Stuttgart
- 11 h 45 «Versuche an einer durchlaufenden, unterspannten Plattenbrücke», par le pro-

fesseur C. Menn, Zurich

12 h 30-

14 h

14 h

14 h

14 h

14 h

14 h

14 h

14 h

14 h

14 h

14 h

14 h

14 h

14 h

14 h

14 h

14 h

14 h

14 h

14 h

14 h

14 h

14 h

14 h

14 h

14 h

14 h

14 h

14 h

14 h

14 h

14 h

14 h

14 h

14 h

- Repas à l'EPFL
- «Projet et construction du pont de Sunshine Skyway (Floride, Etats-Unis)», par M. J. Muller, Dr h.c., Paris
- «Die LRT Brücke über den Bow River in Calgary: Entwurf - Bau - Temperaturmessungen», par le professeur W. H. Dillger, Calgary
- «Ponts haubanés à tablier mince», par le professeur R. Walther, EPFL-IBAP
- «Die Herausforderung unserer Zeit an die jungen Bauingenieure», par le professeur F. Leonhardt, Stuttgart
- 16 h 30 Clôture
- Les inscriptions à cette journée d'étude (avec ou sans repas de midi - les frais de repas de Fr. 20.- seront encaissés sur place) sont à adresser à l'EPFL-IBAP, GC-Ecublens, 1015 Lausanne.

Bibliographie

Réseaux et micro-ordinateurs

par *P. H. Jesty*. – Un vol. 16 × 24 cm, broché, 144 pages. Masson Editeur, Paris, 1987. Prix: FF 140.00.

La prolifération récente des micro-ordinateurs dans des domaines très variés a des répercussions importantes sur l'emploi des outils informatiques. C'est ainsi que les problèmes liés à la communication et à la conception de réseaux ont pris ces dernières années une place croissante.

Ce livre décrit et explique les principales solutions adoptées en matière de communication entre ordinateurs, et la manière dont elles s'appliquent au cas particulier des micro-ordinateurs.

Après avoir introduit le sujet et défini la manière dont il va être traité, cet ouvrage décrit les réseaux informatiques en général et introduit le modèle ISO de communication entre calculateurs (ainsi qu'un modèle plus simple en trois couches). Il expose ensuite différentes métho-

des de transmission d'informations numériques ainsi que trois normes parmi les plus connues (X25, Ethernet et l'anneau de Cambridge). Comme on ne les trouve en général que sur les plus puissants des systèmes de micro-ordinateurs, un chapitre est consacré à la description détaillée des programmes qui permettent à des micros de bas de gamme de dialoguer grâce à une liaison V24 (émulation de terminaux et transfert de fichiers). Le problème du transfert de fichiers est également abordé de manière plus générale, avec une description des différents protocoles à mettre en œuvre. L'introduction de la notion de système d'exploitation de réseau aboutit à la description comparative de différentes architectures de systèmes répartis, à partir de systèmes existants. Pour finir, l'auteur évoque certaines implications des réseaux de micro-ordinateurs. Le lecteur est supposé avoir un minimum de connaissances et d'expérience en ce qui concerne l'utilisation et la programmation d'un ordinateur.

POP 11 – un langage adapté à l'intelligence artificielle

par *Rosalind Barrett, Allan Ramsay et Aaron Sloman*. – Un vol. 16 × 24 cm, broché, 280 pages. Masson Editeur, Paris, 1987. Prix: FF 270.00.

Ce livre consacré au POP 11 a été conçu de manière à permettre l'apprentissage du langage depuis ses principes de base jusqu'à ses concepts les plus avancés. La puissance de POP 11 peut être comparée à celle des versions les plus élaborées de Lisp. De plus, ce langage est doté d'une syntaxe particulièrement agréable et possède d'autres particularités remarquables comme les possibilités de construction de listes dynamiques, de définition de nouveaux types de données, de création de coprogrammes, ou encore d'utilisation de structures de contrôle avancées. Il comprend également un coupleur listes-motifs d'une rare efficacité.

De telles caractéristiques permettent l'utilisation de ce langage pour la réalisation de systèmes experts, le traitement de l'image ou de la parole, la conception de compilateurs, la génération ou la compréhension du langage, ou bien d'autres applications importantes.

De nombreux exemples et exercices sont proposés, certains pour illustrer des particularités de POP 11, d'autres pour traiter des applications complexes. Ces exemples et exercices ont été développés dans l'environnement Poplog et incorporés directement au texte: tous les résultats présentés reproduisent donc fidèlement le comportement des différents programmes. Les corrigés de ces exercices sont regroupés en fin d'ouvrage.

Maintenance des ouvrages d'art – Méthodologie de surveillance

par *Renaud Favre, Dominique Andrey et René Suter*. – Publication de l'Institut du béton armé et précontraint de l'Ecole polytechnique fédérale de Lausanne. En vente à l'EPFL, Vente des cours, au prix de Fr. 60.–.

La maintenance joue un rôle important dans la gestion des ouvrages d'art d'un réseau routier. C'est le seuil entre une situation normale (exploitation) et une situation anormale (réparation).

L'achèvement de la construction du réseau des routes nationales, la forte augmentation du trafic lourd et la dégradation accélérée du béton sous l'effet des sels de déverglaçage ont mis au premier plan les problèmes que représentent la surveillance et l'entretien des ponts autoroutiers.

Le but de cette publication est de proposer une méthodologie de surveillance des ouvrages d'art, permettant de détecter suffisamment tôt les désordres et de faciliter la formulation d'un diagnostic sûr. Après l'inventaire et le tri des méthodes possibles, il s'agissait de développer celles qui étaient le plus prometteuses et de tester la méthodologie propre à chacune sur différents ponts. On en a tiré une stratégie de surveillance des ouvrages d'art qui a trouvé l'approbation de la nouvelle recommandation SIA 169 «Maintenance des ouvrages de génie civil».

La surveillance doit s'exécuter régulièrement, sur tous les ponts, au moyen d'inspections. Les inspections périodiques (ou principales) effectuées tous les cinq ans forment l'ossature de ce programme. On y vérifie l'état des matériaux, l'état de l'ouvrage et des équipements ainsi que le comportement de la structure de façon détaillée. Les inspections de routine (ou intermédiaires), d'un contenu plus simple, sont intercalées tous les quinze mois. Une inspection spéciale s'effectue lors de changements importants dans l'état, le comportement ou le taux d'utilisation de l'ouvrage, notamment à la suite d'événements exceptionnels.

Revue des revues

Habitation N° 11

Le concours d'Aubonne, sur le thème d'un ensemble de logements à caractère social, était réservé à six bureaux invités; quatre seulement ont présenté un projet; deux d'entre eux sont publiés dans le numéro dont il est question.

Le rédacteur relève qu'une urne destinée à recevoir les réactions du public était disposée dans la salle d'exposition; avec lui, nous nous demandons ce que l'on va faire d'une telle consultation. Nous déplorons cette manière de faire, qui peut constituer un alibi pour les décideurs («vox populi, vox dei»), dispensant ceux-ci du devoir d'information approfondie – devoir auquel les membres du

jury collaboreront sans aucun doute.

Ce concours, remporté par l'Atelier Cube de Lausanne, donne lieu à des propositions fort diverses; ainsi, le projet primé comporte 39 logements pour 27 200 m³ SIA, celui placé en 2^e rang 62 logements pour 39 500 m³ SIA, celui à la 3^e place 66 logements pour 36 300 m³ SIA et le projet non primé 103 logements pour 51 000 m³. Il faut féliciter les auteurs du projet lauréat, mais aussi le jury qui n'a pas hésité à privilégier le seul projet qui procède à une lecture intelligente du lieu et qui réalise l'amalgame idéal entre un programme et un site. A côté d'un tel «morceau de bravoure», le reste du numéro présente un intérêt plus restreint.

F. N.

Ouvrages reçus

Mécanique des structures en béton armé – Progrès et applications dans les modèles analytiques

Rapport du colloque AIPC à Delft, du 26 au 28 août 1987. Un vol. broché 170 × 240 mm, 608 pages, 550 illustrations; 54 contributions en anglais; résumés en français, anglais et allemand.

Prix: Fr. 126.– (membres AIPC: Fr. 84.–) + frais de port.

Structures en béton de l'avenir

Rapport du symposium AIPC à Paris-Versailles, du 2 au 4 septembre 1987. Un vol. broché 170 × 240 mm, 740 pages, 590 illustrations; 88 contributions, dont 54 en anglais, 28 en français, 6 en allemand; résumés en français, anglais et allemand.

Prix: Fr. 147.– (membres AIPC: Fr. 98.–) + frais de port.

Ces volumes peuvent être commandés auprès de: IABSE / AIPC / IVBH ETH Hönggerberg 8093 Zurich Tél. 01/377 26 47

Einfluss geometrischer Verhältnisse auf die Tragfähigkeit statisch beanspruchter Kehl-nahtverbindungen

par *P. Kob, W. Harre, H. Schmidt*, Otto-Graf-Institut, Forschungs- und Materialprüfungsanstalt, Bade-Württemberg, Stuttgart, 1987. Brochure A5, 66 pages et annexes (171 p.) avec graphiques, tableaux et illustrations. En allemand.

Actualité

Vu par l'œil-de-bœuf (8)

CMNS¹ lave plus blanc que blanc

La valeur de nouveauté a toujours été la valeur artistique du public peu cultivé [...] De tout temps, la foule a été charmée par les œuvres dont l'aspect neuf a été clairement affirmé...

Aloïs Riegl (1903)

L'an dernier, nous avons été nombreux à aller visiter Berlin lors de son 750^e anniversaire. A cette occasion, la fête s'est presque mise au même diapason de part et d'autre du Mur, pour

exalter la tradition et le *genius loci* du site. Au cours des 750 dernières années, les villages peuplés de Slaves² des bords de la Spree se sont transformés en ce qui fut pendant un certain temps la plus puissante capitale de l'Europe du Nord.

Un an auparavant, la ville sarde de Carouge avait célébré son bicentenaire, faisant référence à un passé plus récent.

Pendant ce temps, la vieille cité de Genève avance allègrement, sans bruit, vers son troisième millénaire. Dans sa longue histoire, la ville a connu péripéties guerrières et renversements d'alliances; sur le chemin du troisième millénaire, elle connaît la paix, l'aisance matérielle et la richesse culturelle. Mais *Genava*, cette dame vénérable, est fatiguée; son visage a des rides, son corps s'affaisse lentement. C'est un processus normal de désuétude, de désagrégation naturelle – les traces de l'âge peuvent certes être effacées, mais à grands frais et avec des conséquences discutables.

Heureusement, la vieille dame est riche, et son argent l'autorise à tout – à trop même! Depuis une décennie, elle s'offre une série d'opérations de chirurgie esthétique d'un goût douteux. Elle investit sa richesse matérielle dans des «liftings» onéreux, frôlant parfois le ridicule. En lui tirant ses rides pour lui donner l'apparence d'une douteuse jeunesse, des guérisseurs de fortune (ou d'infortune) – ni archi-archéologues, ni archéo-architectes – la dégradent sur le plan moral.

La vieille *Genava* est couverte de médailles rappelant les grands et nobles épisodes de son histoire. Elle en érige les monuments commémoratifs, sur lesquels la patine marque par une dégradation lente et naturelle le temps qui passe. Les

magistrats qui veillent sur le sort de la vénérable *Genava* ont été conquis par un remède miracle venu d'outre-Sarène: le «propre en ordre»³. Les services des parcs et promenades font briller les statues et les bustes flambant neufs, astiqués et passés au silicone font de Genève un véritable «Disneyland on Lake Geneva».

Le Mur de la Réformation, symbole de 450 ans de vie de la Rome protestante, est remis à neuf. C'est vrai, la matière choisie à l'origine résiste mal aux outrages du temps et des vandales: les têtes des Réformateurs s'effritent. Admettons à la rigueur de nouvelles têtes, mais pour combien de temps elles seules?

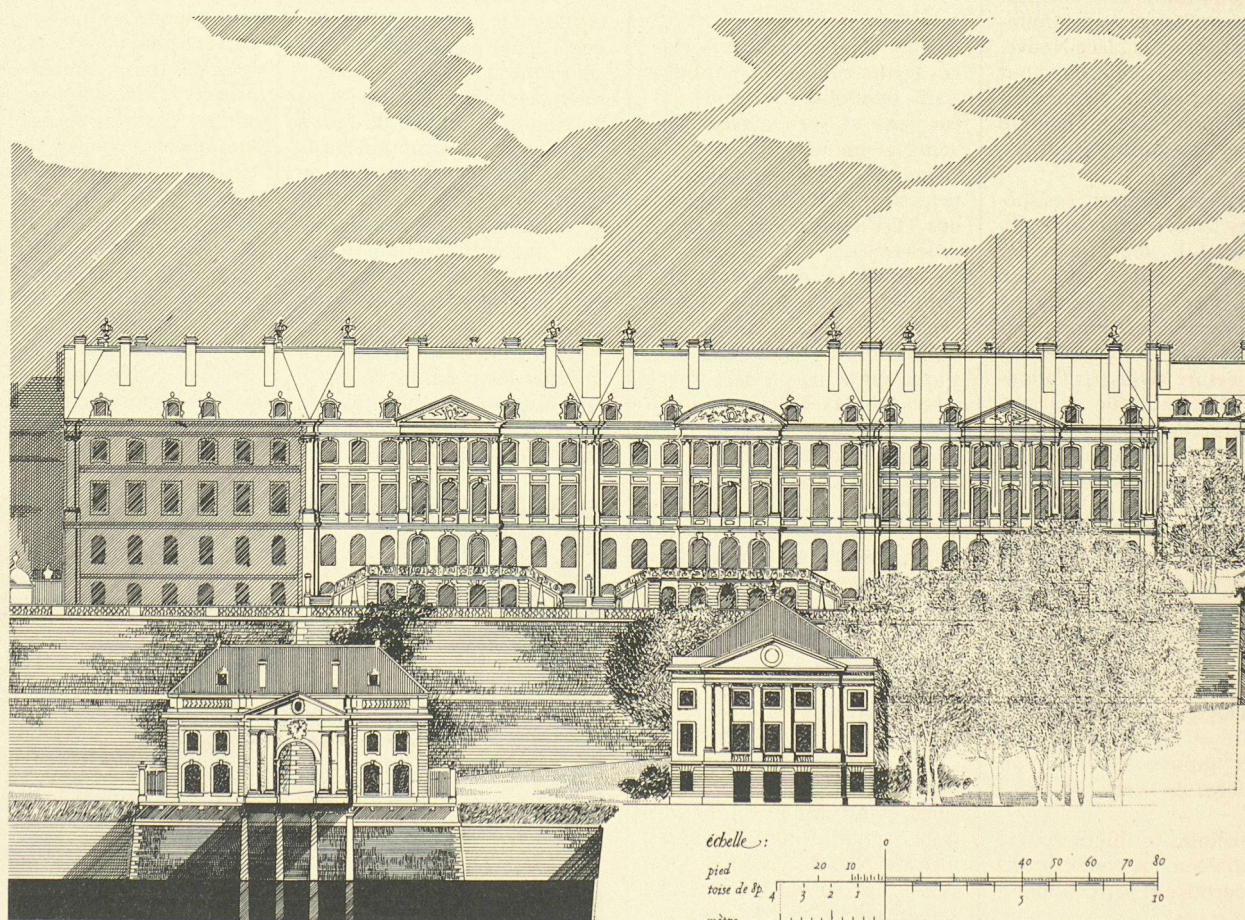
Où veux-je en venir dans cette chronique? Est-il condamnable

¹ CMNS: abréviation de la toute-puissante Commission des monuments, de la nature et des sites auprès du Département genevois des travaux publics.

Plus blanc que blanc renvoie le lecteur au slogan publicitaire d'un produit de lessive pour lui suggérer spontanément une relation avec les objectifs de la CMNS en tant qu'entreprise de nettoyage: «Net et neuf!»

² Selon une vieille légende, le prince slave Jasco von Köpenick a échappé à son vieil ennemi, le margrave Albert l'Ours, vers 1160, époque lointaine où la contrée était disputée aux Slaves autochtones par des colons germaniques.

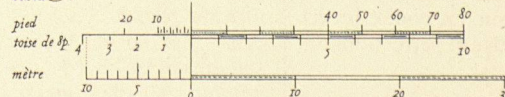
³ *Vu par l'œil-de-bœuf* (2): Les monuments «propres en ordre», IAS N° 14 du 3 juillet 1986.



Genève en 1830

C

échelle:



Si Slobodan Vasiljević, auteur de la chronique «Vu par l'œil-de-bœuf», a choisi de la signer du pseudonyme transparent de *Nadobol's*, ce n'est pas par souci de rester anonyme, mais pour bien marquer la différence entre une rubrique plutôt axée sur la critique spontanée et des articles de caractère didactique, fondés sur une étude approfondie du sujet traité. Il va de soi que Slobodan Vasiljević assume la responsabilité de tous ces textes.

Rédaction

de présenter l'image d'une ville toute propre, sans rides, sans vieillesse ailleurs que dans les vitrines des innombrables antiquaires qui font la gloire d'une Vieille Ville toute neuve, véritable musée pétrifié? Les pierres angulaires, les corniches des édifices et des bâtiments du siècle dernier ont été remises à neuf. Le moment est venu de réaménager ruelles et rues, de les paver et d'en supprimer les trottoirs, de les «décorer» avec d'affreux bacs à fleurs, d'inventer des poubelles «baroques», etc.

Le comble du non-sens s'est manifesté par la récente rénovation du Mur de la Treille, cet ouvrage militaire. Aux admirateurs venant de la place Neuve, il se présente dorénavant tout beau, tout neuf, resplendissant de la propreté que lui confère un crépi scientifiquement appliqué.

Ont-ils perdu la raison, ces spécialistes *ès protectionnisme*? Où s'arrêtera-t-il, leur interventionnisme marqué au coin d'une obsession hygiénique sans bornes? Il est à la rigueur admissible de vouloir embellir l'architecture civile par l'élimination des traces de dégradation naturelle, pour préserver l'aspect touristique cher à la clientèle. Ce qui est par contre inadmissible, c'est de transformer une muraille de l'enceinte médiévale en clôture crépie, comme autour d'une maison campagnarde de Thônex.

Les très officiels experts *ès crépissage* doivent se souvenir qu'un mur défensif s'inscrit dans la logique de l'architecture militaire et répond à d'autres critères qu'une clôture, vulgaire décor de la maison bourgeoise.

Les enceintes fortifiées ont été érigées selon un codex précis strict, éprouvé et perfectionné à

travers les âges et enseigné aux ingénieurs militaires.

L'enceinte de Rome, vestige archéologique intouchable autour de la ville antique, est offerte telle quelle à notre admiration, sans que des pédants y aient exercé leur chirurgie esthétique. Selon Vitruve, qui nous en informe avec précision⁴, le mur romain avait été construit selon les principes de l'art de la guerre de cette époque; en plusieurs endroits, il est resté intact, sans avoir jamais subi aucun crépissage savant ni embellissement – une démarche intelligente, garante de l'authenticité et de la valeur historique de l'ouvrage.

Depuis la leçon de Vitruve, les «trattatistes» ont développé l'art militaire – l'ingénierie, encore perfectionnée par Vauban et Béliard. Contraints par l'invention et le perfectionnement de l'artillerie, ils ont approfondi la manière de structurer les murs pour les rendre plus aptes à résister à un siège.

Enfin, la relation privilégiée des matériaux employés – la pierre, la brique et le mortier – se mesurait par un dosage précis et par

le dimensionnement, édictés par le codex. Le terme de «crépi» ne figure même pas dans le vocabulaire des Anciens traitant des murs de défense. L'architecture militaire ne se pliait pas aux critères pédants des «embellisseurs» d'aujourd'hui, ces chirurgiens esthétiques.

Au fond, l'acharnement thérapeutique appliqué à certains édifices marquants leur a plutôt nuï; les blessures infligées par l'emploi de matériaux inadaptés à la structure et à la texture dégradent un bâtiment malade bien plus que l'érosion naturelle. Pour vous en convaincre, regardez le «patchwork» – sorte de pansement permanent – que les restaurateurs ont appliqué au Palais Eynard, juste sous la Treille.

Je ne veux pas conclure ces considérations critiques en n'attirant l'attention que sur des failles ou du dilettantisme. Il y a heureusement des rénovations douces, faites avec sensibilité, modestie et rigueur; j'en citerai pour exemple la *Maison Tavel*.

Nadobol's

Le téléphone dans le train en Suisse: une réalité

Depuis des années déjà, les voyageurs circulant à bord des trains interville allemands, autrichiens et scandinaves peuvent téléphoner à partir des trains, alors que cette possibilité ne sera offerte aux voyageurs des TGV français que dès l'an prochain.

Ce service est dorénavant disponible dans certains trains *Intercity* suisses, notamment entre Genève et Saint-Gall ainsi que sur la liaison Bâle-Interlaken (plus tard Brigue), avant d'être introduit dans tous les convois de cette catégorie sur ces axes.

A cet effet, les sept nouvelles voitures de 1^{re} classe du type IV du BLS ainsi que 45 nouvelles semblables des CFF seront équipées d'une cabine téléphonique. Les voyageurs pourront y appeler des correspondants suisses au tarif de 2 francs pour la première minute et un franc par minute supplémentaire (3 francs par minute pour l'Europe), la durée des conversations étant limitée à trois minutes (pour éviter la congestion du réseau Natel B). A ce prix – justifié par les investissements et les frais de fonctionnement –, une vingtaine de conversations par jour et par voiture permettront de couvrir les coûts.

Le système actuellement choisi a consisté à se raccorder au réseau Natel B de téléphone mobile en l'adaptant pour la perception des taxes. Cela signifie que l'appel passe par l'un des cinq centraux de ce système – selon la position du train – sans possibilité de passer de l'un à l'autre sans interruption de la liaison. L'extension actuelle du réseau Natel C (système cellulaire, utilisant dans sa phase finale quelque 500 émetteurs-récepteurs, sans solution de continuité lors du passage automatique de l'un à l'autre) ne permet pas encore son utilisation par les chemins de fer. Il faut noter que la planification de ce réseau s'oriente sur les autoroutes, où circulent les au-

tomobilistes qui constituent l'essentiel de sa clientèle: les lignes de chemin de fer s'éloignent parfois sensiblement de leur tracé. Les tunnels seront équipés de façon à éviter toute coupure intempestive.

Ce dernier point permettra à l'automobiliste d'utiliser son propre équipement Natel B pendant qu'il traversera le tunnel du Lötschberg dans sa voiture chargée sur un train d'automobiles.

Les voitures équipées du téléphone – d'abord une, puis deux par convoi – sont incorporées aux convois à proximité du wagon-restaurant et signalées tant intérieurement qu'extérieurement.

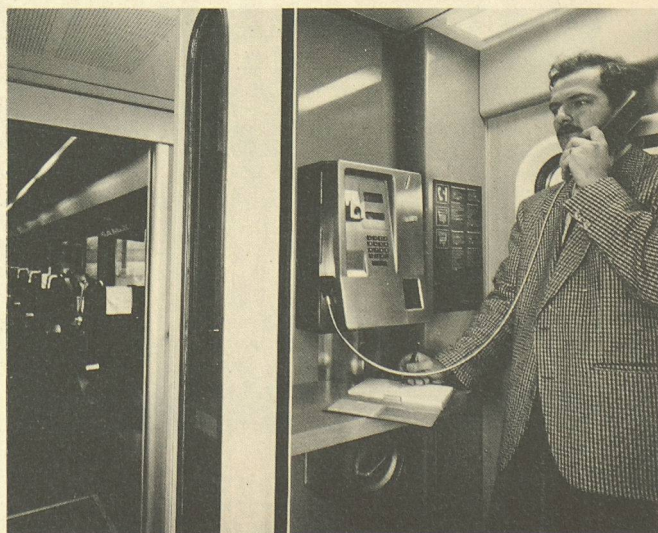
Pour des raisons évidentes, la liaison ne peut être établie qu'à partir des trains: pas de danger d'être importuné par un appel pendant qu'on jouit du confort ferroviaire!

Comme la démonstration en a été faite le 29 février dernier à la presse, la qualité des communications est très bonne.

La compatibilité entre les systèmes utilisés en Allemagne, en Autriche et en France est une musique d'avenir, dépendant de l'application généralisée d'une nouvelle norme européenne par un système commun à transmission digitale.

A cette occasion, on a pu apprendre que les travaux en vue de l'introduction de la radio à bord des trains connaissent des progrès réjouissants. Cette liaison est destinée en priorité au mécanicien, mais permettra également de diffuser dans les voitures des informations pour les voyageurs, à partir de la centrale de régulation des trains.

La présentation a eu lieu à bord de la seconde voiture-salon de type IV des CFF, admise au trafic international et pouvant circuler à 200 km/h, ce qui a permis d'apprécier le confort de la nouvelle suspension pneumatique.



⁴Vitruve: Les X Livres d'Architecture (livre II, chapitre VIII) et commentaires de C. Perrault (livre VI, chap. XI, livre VII, chap. IV).

Mémento des manifestations ; en gras : organisation SIA (sans garantie de la rédaction)

<i>Sujet ou titre</i>	<i>Date</i>	<i>Lieu</i>	<i>Organisateur ou renseignements</i>
« G. H. Dufour : L'homme, l'œuvre, la légende » - Exposition	5 sept. 1987 - 13 mars 1988	Maison Tavel, Genève	SIA section genevoise, rue de Saint-Jean 98, 1211 Genève 11, tél. 022/32 80 00
E. Bernegger, S. Keller, Quaglia - Conférence	Jeudi 10 mars 17 h 30	Athenaeum, av. Eugène-Rambert 16, Lausanne	Ecole d'architecture Athenaeum, av. Eugène-Rambert 16, 1005 Lausanne, tél. 021/28 83 57
Unwetter-Ereignisse im Sommer 1987 - Ursache und Prozesse	Vendredi 11 mars 9 h 30	Institut des sciences exactes, Université de Berne	Institut de géographie de l'Université de Berne, Hallerstrasse 12, 3012 Berne, tél. 031/65 80 19 ou 88 41
Betriebsstoffe für Kraftfahrzeuge - Cours	14-15 mars	Techn. Akademie Esslingen (RFA)	Technische Akademie Esslingen, Postfach 1269, D-Ostfildern (Nellingen), tél. 0711/340 08 23
Expert Systems in Engineering and Management - A Short Course by Raymond E. Levitt	16-18 mars	Lausanne	ZACE Services Ltd., ICE Division, case postale 2, 1015 Lausanne, tél. 021/35 67 65
Les ouvrages souterrains du futur - Journée d'étude	Jeudi 17 mars 10 h	Aula de l'EPFL, avenue de Cour 33, Lausanne	Secrétariat SVIA, av. Jomini 8, 1004 Lausanne, tél. 021/36 34 21
L'eau dans les installations du bâtiment (Programme d'impulsion « Les installations techniques »)	18-19 mars	La Chaux-de-Fonds	Wilhelm Birchmeier, av. Ruchonnet 57, 1003 Lausanne, tél. 021/22 53 76
Assemblée générale ordinaire	Vendredi 25 mars 17 h 30	Pully	SVIA, av. Jomini 8, 1004 Lausanne, tél. 021/36 34 21
Association suisse des ingénieurs-conseils (ASIC), assemblée générale	25-26 mars	Lugano	ASIC, Jupiterstrasse 45/207, case postale 95, 3000 Berne 15, tél. 031/32 32 12
Solutions tessinoises : urbanisme, traitement des déchets - Excursion, assemblée générale GAE-SIA	25-26 mars	Lugano, Palais des Congrès	GAE, secrétariat général SIA, case postale, 8039 Zurich, tél. 01/201 15 70
Développements récents dans le domaine des ponts - Journée d'étude	Lundi 28 mars 10 h	EPFL-Ecublens, auditoire CO1	EPFL - ISS/IBAP, 1015 Lausanne, tél. 021/47 28 85
Sicherungs-, Stütz- und Gebirgs- verbesserungsmassnahmen im Untertagbau - Symposium IBETH	7-8 avril 9 h	EPFZ-Hönggerberg, audit. G1	Institut für Bauplanung und Baubetrieb, EPFZ, 8093 Zurich, tél. 01/377 31 82
Conférence des présidents SIA	Vendredi 8 avril	Berne	Secrétariat général SIA, case postale, 8039 Zurich, tél. 01/201 15 70
12 ^e SEP Pollution : Ville et environnement - Salon international	10-14 avril	Padoue (Italie)	Fiere di Padova, Via N. Tommaseo 59, I-35131 Padova, tél. 049/840 111
SEP Pollution - 12 ^e exposition internationale des services publics	10-14 avril	Foire de Padoue, Italie	SER/Pollution, Fiera di Padova, Via N. Tommaseo 59, I-35131 Padova, tél. 049/840 111
Hydro 88 - 3rd International Conference on Small Hydro	11-14 avril	Cancun, Mexique	Water Power and Dam Construction, Quadrant House, Sutton, Surrey SM2 5AS, England
Modèles dans les études de prévention des inondations lors de crue, P. Wisner, University of Ottawa	Mardi 12 avril 16 h 15	EPFL-Ecublens, salle F11	EPFL, Institut hydraulique-énergie, 1015 Lausanne, tél. 021/47 23 75
Fallstricke im Projektmanagement	Mercredi 13 avril	EPFZ, Zurich	Secrétariat Swiss Society for Project Management, Zentralstrasse 153, 8003 Zurich, tél. 01/241 44 88
Comparaisons économiques dans la prévention des inondations, P. Wisner, University of Ottawa	Jeudi 14 avril 14 h	EPFL-Ecublens, salle A30	EPFL, Institut hydraulique-énergie, 1015 Lausanne, tél. 021/47 23 75
Exemples de projets récents pour le contrôle des inondations, P. Wisner, University of Ottawa	Jeudi 14 avril 16 h 15	EPFL-Ecublens, salle A30	EPFL, Institut hydraulique-énergie, 1015 Lausanne, tél. 021/47 23 75
L'ingénieur et la société - Journée d'étude GII	Samedi 16 avril	Lausanne	Cast-EPFL, 1015 Lausanne, tél. 021/47 35 75

Mémento des manifestations ; en gras : organisation SIA (sans garantie de la rédaction)

<i>Sujet ou titre</i>	<i>Date</i>	<i>Lieu</i>	<i>Organisateur ou renseignements</i>
Tunnelling 88 - Exposition internationale	18-21 avril	Novotel, Londres (G.-B.)	Mack-Brooks Exhibitions Ltd., Forum Place, Hatfield, Herts. UK, AL10 ORN (G.-B.), tél. (07072) 75 641
Salon «Energie, aéronautique et environnement» - Industrie 88	20-27 avril	Foire de Hanovre	Deutsche Messe- und Ausstellungs-AG, Messegelände, D-3000 Hannover 82 (BRD), tél. 0511/891
Salon «Matériaux nouveaux» - Industrie 88	20-27 avril	Foire de Hanovre	Deutsche Messe- und Ausstellungs-AG, Messegelände, D-3000 Hannover 82 (BRD), tél. 0511/891
Matériaux polymères en microtechnique - Journée d'étude	Mercredi 20 avril	Université, rue Breguet 2, Neuchâtel	IMT Uni-NE, 2000 Neuchâtel, tél. 038/24 60 00
Visite du CERN par le GII	Vendredi 22 avril	CERN, Genève-Meyrin, Saint-Genis (F)	GII romand, p.a. Cast-EPFL, 1015 Lausanne, tél. 021/47 35 75
18th International Symposium on Industrial Robots	26-28 avril	Lausanne, Palais de Beaulieu	Professeur C. W. Burckhardt, SOVEGA, av. d'Ouchy 47, 1006 Lausanne, tél. 021/27 99 02
John Chabbey, Michel Voillat - Conférence	Jeudi 21 avril 17 h 30	Athenaeum, av. Eugène-Rambert 16, Lausanne	Ecole d'architecture Athenaeum, av. Eugène-Rambert 16, 1005 Lausanne, tél. 021/28 83 57
Les aspects thermiques des matériaux - Rencontre SFT 88 (Société française des thermiciens)	3-5 mai	Université de Limoges (Haute-Vienne)	UER des sciences, Labo. de thermique, rue Albert-Thomas 123, F-87000 Limoges, tél. 55 45 74 35
INFOBASE - Exposition/congrès pour la fourniture d'informations économiques et professionnelles	3-5 mai	Foire de Francfort	Messe Frankfurt AG, Postfach 97 01 26, D-6000 Frankfurt 1 (BRD), tél. 069/75 75 0
Journée de la construction métallique en l'honneur de John W. Fischer	Mercredi 4 mai 10 h	EPFL, Ecublens	ICOM-Construction métallique, EPFL, 1015 Lausanne, tél. 021/47 24 25
Planung langer Eisenbahntunnel - Symposium	5-6 mai	TU Munich (RFA)	Techn. Universität München, Lehrstuhl für Tunnelbau, Arcisstr. 21, D-8000 Munich, tél. 089/2105-2411
ILA 88 - Exposition aéronautique internationale	5-12 mai	Hanovre (BRD)	BDLI e.V., Konstantinstrasse 90, D-5300 Bonn 2, tél. 0228/33 00 11
Interior Design International - Exposition	15-19 mai	Earls Court, Londres (G.-B.)	AGB Exhibitions Ltd., Audit House, Field End Road, Eastcote, Middlesex HA4 9LT (G.-B.), tél. 01/868-4499
Intermat - Exposition internationale de la technique de la construction	16-21 mai	Villepinte, Paris-Nord	Intermat SA, rue d'Uzès 9, F-75002 Paris, tél. (331) 42 33 88 77
Franz Oswald - Conférence	Mercredi 18 mai 17 h 30	Athenaeum, av. Eugène-Rambert 16, Lausanne	Ecole d'architecture Athenaeum, av. Eugène-Rambert 16, 1005 Lausanne, tél. 021/28 83 57
Computer Graphics International 88 - Conférence internationale	24-27 mai	Genève	CG International 88, MIRALab, HEC, 5255 Décelles, Montréal, Canada H3T 1V6, tél. (514) 340-6616
TECH'MAT 88 - Salon international des matériaux modernes	31 mai-3 juin	Parc des Expositions, Porte de Versailles, Paris	TECH'MAT/SEPFI, rue de la Michodière 8, F-75002 Paris, tél. (1) 47 42 92 56
IVA - Exposition internationale des transports	1 ^{er} -12 juin	Hambourg (RFA)	Hamburg Messe und Congress GmbH, IVA 88, Postfach 30 24 80, D-2000 Hamburg 36, tél. 040/36 69-0
Visite des établissements Staubli et SNR	Vendredi 3 juin	Faverges et Annecy, Haute-Savoie (F)	GII romand, p.a. Cast-EPFL, 1015 Lausanne, tél. 021/47 35 75
ACHEMA - Exposition/congrès du génie chimique et de la biotechnologie	5-11 juin	Foire de Francfort	Messe Frankfurt AG, Postfach 97 01 26, D-6000 Frankfurt 1 (BRD), tél. 069/75 75 0
Power Conversion International - Congrès international et exposition	6-8 juin	Sheraton Hotel, Munich (RFA)	INCOM Zieroth & Partner GmbH, Kleinreuther Weg 58, D-8500 Nuremberg 10 (RFA), tél. 0911-2 68 88