

**Zeitschrift:** Ingénieurs et architectes suisses  
**Band:** 112 (1986)  
**Heft:** 21

## **Sonstiges**

### **Nutzungsbedingungen**

Die ETH-Bibliothek ist die Anbieterin der digitalisierten Zeitschriften auf E-Periodica. Sie besitzt keine Urheberrechte an den Zeitschriften und ist nicht verantwortlich für deren Inhalte. Die Rechte liegen in der Regel bei den Herausgebern beziehungsweise den externen Rechteinhabern. Das Veröffentlichen von Bildern in Print- und Online-Publikationen sowie auf Social Media-Kanälen oder Webseiten ist nur mit vorheriger Genehmigung der Rechteinhaber erlaubt. [Mehr erfahren](#)

### **Conditions d'utilisation**

L'ETH Library est le fournisseur des revues numérisées. Elle ne détient aucun droit d'auteur sur les revues et n'est pas responsable de leur contenu. En règle générale, les droits sont détenus par les éditeurs ou les détenteurs de droits externes. La reproduction d'images dans des publications imprimées ou en ligne ainsi que sur des canaux de médias sociaux ou des sites web n'est autorisée qu'avec l'accord préalable des détenteurs des droits. [En savoir plus](#)

### **Terms of use**

The ETH Library is the provider of the digitised journals. It does not own any copyrights to the journals and is not responsible for their content. The rights usually lie with the publishers or the external rights holders. Publishing images in print and online publications, as well as on social media channels or websites, is only permitted with the prior consent of the rights holders. [Find out more](#)

**Download PDF:** 24.01.2026

**ETH-Bibliothek Zürich, E-Periodica, <https://www.e-periodica.ch>**



## Carnet des concours

### Concours PLEA' 86

On nous annonce l'ouverture d'un concours international d'idées pour la construction de maisons solaires à plusieurs logements, dans la ville de Pécs. Les inscriptions sont à faire parvenir jusqu'au 1<sup>er</sup> novembre 1986 à l'adresse suivante : PLEA' 86, Ministry of Building and Urban Development, P.O.B. 613, Budapest 5, H-1370 Hungary, contre envoi de 5 US\$ au compte 232-90146 1772 EVM-Bp.

Le concours sera rendu en anglais le 1<sup>er</sup> octobre 1987 au plus tard.

**Renseignements :** M. Jean Duret, arch. FAS/SIA, président du Comité suisse de l'UIA, 9A, rue Vermont, 1202 Genève; tél. 022/33 6118.

### Concours du gymnase de Nyon : communication du comité de la SVIA

En été 1984 et en désaccord avec le jugement du concours de Nyon, 45 architectes, dont 22 membres SIA, avaient fait parvenir une prise de position à l'architecte cantonal vaudois. D'autres avaient tardivement déposé recours et entrepris une démarche auprès du Conseil d'Etat. Ces initiatives, contraires à nos statuts et au règlement n° 152 sur

les concours, ont fait l'objet d'une plainte auprès du Conseil d'honneur local.

Ce dernier s'est prononcé au mois de mars 1986. Et bien qu'il appartienne à lui seul de choisir si ses décisions doivent faire l'objet d'une publication, le comité SVIA tient à informer ses membres de l'aboutissement de cette procédure, afin d'éviter que de telles affaires se reproduisent. Si dans les grandes lignes, le Conseil d'honneur local reconnaît le bien-fondé des critiques formulées par les architectes accusés (car basées sur des erreurs du jury, reconnues plus tard par la commission SIA des concours), il a néanmoins blâmé tous les architectes accusés pour leurs interventions maladroites et contraires à l'éthique professionnelle et estimé qu'ils auraient dû se limiter à des recours en bonne et due forme.

Le comité SVIA tient à rappeler à ses membres qu'il est absolument essentiel pour le bon déroulement des concours qu'on s'en tienne à une stricte observance du règlement SIA 152, autant pour ce qui est du travail du jury que pour ce qui pourrait concerner d'éventuels recours. Il en va de la crédibilité de notre société, du maintien des règles déontologiques et de l'éthique professionnelle.

Comité SVIA

## Industrie et technique

### Gigantesque installation de pliage automatique de la tôle

En couplant deux presses plieuses dont les systèmes de commande ont été synchronisés et en les automatisant complètement, une entreprise suisse a réalisé une première mondiale dans le domaine des machines de tôlerie. Il s'agit en fait d'une installation conçue pour le pliage de longerons de châssis de camions, chez DAF-Trucks, en Hollande. La presse double (force 2 × 600 t) est capable de plier d'un seul coup des tôles d'une largeur de 12 m. L'équipement a été entièrement réalisé en Suisse romande. Toute la manutention (amont et aval) est automatique. Les opérations sont entièrement gérées par un microordinateur IBM-PC qui assure à la fois l'interfaçage entre la « cellule de pliage » Beyeler et les autres équipements connexes, et la gestion des interactions des différents éléments constituant la « cellule » elle-même.

Chacune des deux presses accouplées est munie d'une commande numérique à ordinateur incorporé (CNC) et peut fonctionner de façon indépendante, lorsqu'il s'agit de plier des éléments mesurant moins de 6 m de long. En l'occurrence, c'est la logique du

microordinateur qui prend la décision.

Fonctionnant sans opérateur et gérée par une informatique centralisée, cette installation représente une nouveauté marquante en matière d'intégration de cellules dans le contexte d'un atelier automatique, fonctionnant 24 heures sur 24 de surcroît. Beyeler Machines SA, case postale 63, 1023 Crissier.

## Congrès

### 2<sup>e</sup> Forum de la Fondation internationale «Hightech-Forum»

Bâle, 13 et 14 novembre 1986

Ce deuxième forum aura lieu dans le Centre européen de commerce mondial et de congrès.

Lors de la journée d'ouverture on abordera le thème « Transfert de technologies », avec la participation d'experts reconnus et de représentants de l'économie.

La seconde journée traitera de l'« Automation industrielle ». A cette occasion on examinera le niveau de développement et les possibilités d'application, notamment des petites et moyennes entreprises. Des conseillers, des constructeurs de matériels et de

logiciels ainsi que des scientifiques prendront la parole.

**Renseignements :** Fondation internationale Hightech-Forum, Foire suisse d'échantillons, case postale, 4051 Bâle; tél. 061/26 20 20.

### Recent advances in nonlinear finite element analysis

Lausanne, du 1<sup>er</sup> au 5 décembre 1986

Ce cours sera donné par T. J. R. Hughes et T. B. Belytschko. Il s'adresse aux ingénieurs de l'industrie, au gouvernement et aux entreprises souhaitant en apprendre davantage sur les développements les plus récents sur les méthodes d'éléments finis appliquées aux solides, aux structures et aux fluides.

**Renseignements :** Zacc Services Ltd., I.C.E. Division, case postale 2, 1015 Lausanne 15; tél. 021/35 67 65.

### Flanders traffic 1987

Genk (Belgique), 13-16 septembre 1987

Il s'agit d'une foire spécialisée en sécurité routière, unique en Belgique. L'édition 1987 s'articule autour du thème : usager, véhicule, route et environnement.

De nombreuses firmes spécialisées, des organismes officiels, des spécialistes en problème de circulation et des responsables de la gestion du réseau routier présenteront leurs produits et services au grand public. La foire aura donc un double but, informatif d'une part et commercial d'autre part. Dans le cadre de la foire seront organisées des journées d'études et des séminaires.

**Renseignements :** Flanders traffic, Mr. Wim Koelman, Limburghal, Jaarbeurslaan 6, B-3600 Genk, téléphone 011/35 90 90.

### VIII<sup>e</sup> Congrès mondial des femmes ingénieurs et scientifiques

Abidjan, du 20 au 27 septembre 1987

Il sera organisé par le Cercle ivoirien des femmes ingénieurs scientifiques, architectes et techniciennes supérieures. Le thème du congrès est : « Science, technologie et développement ». Il tiendra ses assises au Palais des Congrès de l'Hôtel Ivoire. Il sera précédé de visites et d'excursions touristiques.

Les travaux du congrès se dérouleront du 21 au 26 septembre 1987. Quatre sessions techniques seront organisées simultanément tous les jours de 9 à 12 heures dans des salles équipées pour l'interprétation simultanée.

Pour chaque session, deux ou trois communications seront présentées, suivies d'un débat. Chaque intervention devra durer trente minutes. Tous les jours précédant les travaux en session se tiendra une séance plénière d'une heure animée par un grand conférencier international.

Les communications retenues par le comité de lecture seront publiées et les auteurs seront candidats à la présentation orale de leurs communications. Ces dernières devront parvenir au comité au plus tard le 1<sup>er</sup> décembre 1986 et être accompagnées d'une biographie de 50 mots au moins en français et en anglais, d'un résumé de la communication en 150 mots en français et en anglais et d'une demande d'appareil de projection si nécessaire. Les auteurs seront informés le 1<sup>er</sup> février 1987 au plus tard s'ils ont été retenus.

Les communications finales, d'une longueur de 2000 à 3000 mots dactylographiés en français ou en anglais, devront être reçues au plus tard le 1<sup>er</sup> mai 1987.

**Renseignements :** M<sup>me</sup> Marthe Archi Brou, présidente du Bureau exécutif du CIFISATS, BP 159, Abidjan 06, tél. (225) 22 61 76.

### International Water Power and Dam Construction

Strasbourg, du 19 au 21 octobre 1987

Les réunions techniques comprendront des études de centrales individuelles et l'examen des développements technologiques les plus récents. Au nombre des sujets proposés il y a la question de l'économie et de la protection de l'environnement, les ouvrages de génie civil (remise à neuf des barrages, la modification des déversoirs, les réservoirs, etc.) et les machines (turbines, générateurs, etc.).

Les auteurs sont invités à soumettre des résumés de 300 mots en français ou en anglais, avant le 31 décembre 1986. Les textes complets seront demandés avant le 31 mars 1987.

**Renseignements :** Carolyn Price-Alexander, Conference Assistant, Water Power and Dam Construction, Quadrant House, The Quadrant, Sutton, Surrey, SM25 5 AS, Grande-Bretagne.

## EPFZ

### 8<sup>e</sup> cours international au sujet des eaux souterraines

Zurich, 2-6 mars 1987

Ce cours, organisé par l'EPFZ Zurich, s'adresse aux ingénieurs civils et ruraux, hydrologues, géologues, aménageurs, chimistes et biologistes qui sont intéressés à la projection et l'exploitation de systèmes de nappes souterraines dont la qualité de l'eau est spécialement importante. Le cours comprend des exercices avec des ordinateurs personnels et aura lieu en anglais.

Délai d'inscription : 31 janvier 1987.

Frais du cours : Fr. 850.— (lundi-vendredi) et Fr. 650.— (mercredi-vendredi).

**Renseignements :** F. Stauffer, Dr ès sc. techn., Institut d'hydromécanique et d'aménagement des eaux, EPFZ Höggerberg, 8039 Zurich.



## Actualité

### Bourse d'étude au Japon pour deux ingénieurs de la pratique

L'ASST<sup>1</sup> offre une bourse d'étude et de recherche destinée à permettre à deux jeunes ingénieurs de la pratique de séjourner un an au Japon (1986-1987).

Pour poser sa candidature, il faut remplir les conditions suivantes :

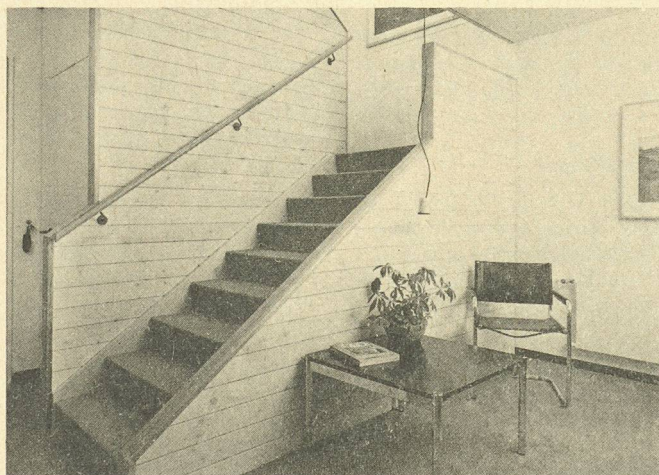
- avoir terminé ses études d'ingénieur ou de chimiste ;
- avoir travaillé dans la pratique au moins deux ans depuis la fin de ses études ;
- être de nationalité suisse ou domicilié en Suisse ;
- ne pas être âgé de plus de 35 ans lors de l'octroi de la bourse.

Cette bourse ASST a pour but de permettre au candidat de parfaire ses compétences professionnelles et scientifiques au Japon. Le montant alloué est suffisant pour que le boursier puisse consacrer l'entier de son temps à la recherche ou au développement.

Les formules d'inscriptions sont à demander le plus rapidement possible au secrétariat de l'ICOM-construction métallique, GCB Ecublens, Ecole polytechnique fédérale, 1015 Lausanne, tél. 021/472422.

<sup>1</sup>Académie suisse des sciences techniques (estimant que le propre de l'esprit académique est l'ouverture, nous utilisons ce sigle malgré l'entêtement de l'Académie à vouloir imposer le seul sigle allemand SATW. Réd.).

## Produits nouveaux



### Swissdeco

Sous cette marque, les raboteries suisses lancent sur le marché des lames de revêtement en bois, en trois qualités : Swissdeco-Intérieur, revêtement décoratif pour l'aménagement intérieur ; Swissdeco-Extérieur, un revêtement stable et durable pour les façades exposées aux intempéries, et Swissdeco-Universel, une variante économique pour les grandes surfaces intérieures et extérieures.

La fabrication de ces lames est conforme aux normes SIA, quant au degré de séchage et au triage de la qualité ; un choix d'essences de bois diverses alliées à des profils standards (à joint ouvert, à chanfrein, et rainé et crêté) et spéciaux (lame chalet pour pose horizontale), à joint plat (pour des exigences acoustiques), profil antique, etc., militent en faveur de ce nouveau produit, issu de nos forêts et traité par notre industrie du bois. Les épaisseurs varient de 19 à 27 mm, les longueurs de 2 à 6 m, et les largeurs de lames de 8,5 cm, 10 cm, 12 cm, 14 cm et 16 cm. Ajoutons encore qu'une variante économique, appelée Swissdeco-Iso, a été mise sur le marché ; d'une qualité inférieure à celle de ses trois sœurs, cette variante offre cependant

une garantie suffisante face aux exigences du marché.

F. N.

## Bibliographie

### Processus concurrents

par Ben Ari. — Un volume 16×24 cm, 176 pages. Edition Masson, Paris, 1986. Prix : FF. 145.—.

L'informatique connaît un développement pratiquement unique dans l'histoire des techniques humaines.

Au niveau matériel, les machines réduisent de taille tout en augmentant considérablement leurs capacités.

L'écriture des logiciels de plus en plus sophistiqués nécessaires à une utilisation aisée et rationnelle de l'ordinateur a fait apparaître le concept jusqu'alors inconnu de « processus ».

Le système d'exploitation d'une machine se conçoit dorénavant comme un ensemble de processus indépendants devant communiquer et se synchroniser.

Les difficultés que présentent la synchronisation et la communication entre processus se formalisent en des problèmes théoriques tels que « l'exclusion naturelle », « le producteur et le

consommateur » ou « les lecteurs et rédacteurs ».

La « programmation parallèle » décrit ces questions difficiles et présente les outils et techniques permettant d'y répondre.

Ce livre est une excellente introduction à des outils nouveaux comme le « sémaphore », le « moniteur » ou le « rendez-vous » dont l'usage n'a rien d'évident. Il permet au lecteur d'aborder avec des bases très solides l'extrême complexité d'un système d'exploitation mais aussi tout système informatique moderne comme les réseaux.

Présenté de manière fort agréable, ce livre est l'ouvrage de base indispensable pour la compréhension de l'informatique moderne.

### Sommaire :

1. Qu'est-ce que la programmation parallèle. — 2. Le modèle de la programmation simultanée. — 3. Le programme de l'exclusion mutuelle. — 4. Les sémaphores. — 5. Les moniteurs. — 6. Le rendez-vous Ada. — 7. Le dîner des philosophes. — Appendice : kit d'implantation.

## Vie de la SIA

### Assemblée générale extraordinaire du Groupe spécialisé des ingénieurs de l'industrie (GII)

Prévue et annoncée pour le 28 novembre prochain, cette assemblée doit être annulée, le président du GII étant en voyage outre-mer à cette date. L'étude du nouveau projet de règlement, qui était inscrit à l'ordre du jour, est renvoyée à la prochaine assemblée générale ordinaire, le vendredi 27 mars 1987.

### Cours d'introduction destinés aux apprentis dessinateurs

Journée d'information, Berne, 12 novembre 1986

Les cours d'introduction étaient déjà prévus dans l'ancienne loi sur la formation professionnelle de 1963 ; ils ont été organisés régulièrement dans différentes régions dès 1970. Le premier règlement est entré en vigueur en 1975 sur le plan suisse.

La nouvelle loi sur la formation professionnelle de 1978, la révision du règlement d'application ainsi que les expériences accumulées depuis lors ont abouti au remaniement du règlement SIA 1070 par le secteur formation du GSA, en collaboration avec nombre d'associations, et à son approbation par les associations d'employés et d'employeurs. Ces cours d'introduction sont obligatoires à partir du 1<sup>er</sup> janvier 1987. La journée d'information vise à présenter le règlement SIA 1070 révisé concernant ces cours ainsi que les documents s'y rattachant. C'est la formation des dessinateurs en bâtiment qui sera au centre des discussions. Cette journée, qui débutera à 9 h. 30 pour se terminer à 15 h. 45, est destinée à

toutes les personnes et institutions concernées ou intéressées par les cours d'introduction destinés aux apprentis dessinateurs en bâtiment.

Renseignements et inscriptions (par écrit, jusqu'au 22 octobre) : Secrétariat général SIA, case postale, 8039 Zurich, tél. 01/2011570.

### L'étude d'impact : contexte et contenu

Pontarlier, 20 novembre et 5 décembre 1986

En collaboration avec la CEAT (Communauté d'études pour l'aménagement du territoire, le Groupe spécialisé pour l'aménagement du territoire et de l'environnement de la SIA organise deux journées d'études sur ce thème, illustrées par des cas pratiques en Suisse et en France. La veille de chacune des journées, les participants auront l'occasion de visiter un site critique, soit le domaine skiable du Mont-d'Or, en France, et de prendre connaissance d'un film vidéo ainsi que de documents sur des études d'intégration réalisées en Suisse.

Renseignements et inscriptions (jusqu'au 31 octobre 1986) : Secrétariat SVIA, avenue Jomini 8, 1004 Lausanne ; tél. 021/363421.

Au moment de mettre sous presse, nous apprenons que ces deux journées d'études auront lieu — aux mêmes dates — à Lausanne au lieu de Pontarlier et que les organisateurs renoncent aux rencontres prévues la veille de chacune des journées.

### Section genevoise

#### Candidatures

M. Renzo G. Biagini, ing. civil EPFZ 1962 (Parrains : MM. J.-M. Henry et D. Storck)  
M. Blaise Deriaz, ing. civil EPFZ 1967 (Parrains : M<sup>me</sup> Arlette Ortis et M. Pierre Milleret)  
M. Gustavo Francisco Rodriguez-Jimenez, ing. civil EPFL 1983 (Parrains : MM. André Roget et Paul-Henri Serex)  
M. Thomas Frueh, arch. EPFL 1981 (Parrains : MM. Dusko Velebit et Vladimir Karamata)  
M. Temel Ozcakici, arch. ITU Istanbul 1985 et EAUG 1983 (Parrains : MM. J.-J. Gerber et Michel Parrat)  
M. Christoph Schmidt-Ginzkey, arch. EPFL 1986 (Parrains : MM. Janos Farago et Claude Morel)  
M. Miltiade Thomaidis, arch. EAUG 1981 + REG A 1986 (Parrains : MM. Enrico Prati et Thierry Sauvin)  
Nous rappelons à nos membres que, conformément à l'article 3 des statuts de la section, ils ont la possibilité de faire une opposition motivée, par avis écrit au comité de la section, dans un délai de 30 jours. Passé ce délai, les candidatures ci-dessus seront transmises au comité central de la SIA.