

**Zeitschrift:** Ingénieurs et architectes suisses  
**Band:** 111 (1985)  
**Heft:** 3

## **Sonstiges**

### **Nutzungsbedingungen**

Die ETH-Bibliothek ist die Anbieterin der digitalisierten Zeitschriften auf E-Periodica. Sie besitzt keine Urheberrechte an den Zeitschriften und ist nicht verantwortlich für deren Inhalte. Die Rechte liegen in der Regel bei den Herausgebern beziehungsweise den externen Rechteinhabern. Das Veröffentlichen von Bildern in Print- und Online-Publikationen sowie auf Social Media-Kanälen oder Webseiten ist nur mit vorheriger Genehmigung der Rechteinhaber erlaubt. [Mehr erfahren](#)

### **Conditions d'utilisation**

L'ETH Library est le fournisseur des revues numérisées. Elle ne détient aucun droit d'auteur sur les revues et n'est pas responsable de leur contenu. En règle générale, les droits sont détenus par les éditeurs ou les détenteurs de droits externes. La reproduction d'images dans des publications imprimées ou en ligne ainsi que sur des canaux de médias sociaux ou des sites web n'est autorisée qu'avec l'accord préalable des détenteurs des droits. [En savoir plus](#)

### **Terms of use**

The ETH Library is the provider of the digitised journals. It does not own any copyrights to the journals and is not responsible for their content. The rights usually lie with the publishers or the external rights holders. Publishing images in print and online publications, as well as on social media channels or websites, is only permitted with the prior consent of the rights holders. [Find out more](#)

**Download PDF:** 12.01.2026

**ETH-Bibliothek Zürich, E-Periodica, <https://www.e-periodica.ch>**



## Carnet des concours

### Construction d'un immeuble des Services industriels et techniques à Martigny

#### Résultats

Ce concours a donné les résultats suivants :

- 1<sup>er</sup> prix : Fr. 14 000.—, Atelier d'architecture Bonvin + Vouillamoz, Martigny ;
- 2<sup>e</sup> prix : Fr. 9 000.—, Atelier d'architecture J. Chabbey et M. Voillat, Martigny ;
- 3<sup>e</sup> prix : Fr. 8 000.—, Joseph Campo et J.-P. Giuliani, Martigny ;
- 4<sup>e</sup> prix : Fr. 4 000.—, Charles-Albert Coppey, Martigny ;
- 5<sup>e</sup> prix : Fr. 3 000.—, Bernard Damay, Martigny ;
- 6<sup>e</sup> prix : Fr. 2 000.—, P. Krekic et Max, Martigny.

Le jury propose que l'auteur du projet ayant obtenu le premier prix soit mandaté pour la poursuite de l'étude et de sa réalisation.

L'exposition a eu lieu du 16 au 26 novembre 1984 ; notre revue a été informée trop tardivement pour que nos lecteurs puissent en prendre connaissance à temps, et nous le déplorons.

### Construction d'un nouveau collège avec locaux de protection civile au Verneret, à Chavornay

#### Ouverture

Ce concours d'architecture vise à recueillir des projets en vue de la construction d'un nouveau collège de neuf classes, locaux d'enseignement pour l'économie familiale et les travaux manuels, salle des maîtres et locaux annexes ; il est prévu aussi des locaux de protection civile tels qu'un groupe OPL, un poste d'attente II, un poste de commandement de type II, un poste sanitaire de 36 lits et un abri public de 500 places. En 2<sup>e</sup> étape, il est prévu une salle de gymnastique. En 3<sup>e</sup> étape, les concurrents étudieront l'implantation de 10 classes polyvalentes, d'une bibliothèque et d'un labo photo.

Le jury est composé de MM. Jean Kyburz, arch. FAS/SIA, président ; René Froidevaux, arch. FAS/SIA, Lausanne ; Jean-Luc Grobety, arch. SIA, Fribourg ; Christian Kunze, conseiller communal, ing. EPFL, Chavornay ; Jacques Rapin, municipal, ingénieur ETS, Chavornay. Suppléants : MM. Bernard Meuwly, arch. FAS/SIA, Lausanne, et Olivier Roux, conseiller communal, Chavornay. Secrétaire : M. Roger Steiner, Chavornay.

Sont admis à participer, tous les architectes reconnus par le Conseil d'Etat vaudois dont le domicile privé ou professionnel se trouve dans l'un des districts d'Orbe, d'Yverdon ou de Grandson ; en outre, sont invités à participer : MM. Bonomi et Kolecek, arch. SIA ; l'Atelier Cube ; M. R.

Luscher, arch. SIA, et l'atelier Cité, tous à Lausanne.

Les inscriptions sont prises dès le 21 janvier 1985, tous les jours ouvrables, de 10 à 12 heures, au Greffe municipal de Chavornay où les documents peuvent être retirés moyennant un dépôt de Fr. 200.— ; une visite des lieux est prévue le 18 février 1985 à 10 heures.

Délai pour les questions : 21 février 1985 ; réponses : jusqu'au 5 mars 1985.

Le jury dispose d'une somme de Fr. 36 000.— pour l'attribution de 6-7 prix et de Fr. 5 000.— pour d'éventuels achats.

Remise des projets : 30 mai 1985 à 12 heures.

Remise des maquettes : 7 juin 1985 à 12 heures.

## Congrès

### L'organisation des projets

Zurich, 20-21 mars 1985

Ces journées de travail sont organisées conjointement par le Groupe spécialisé SIA de gestion dans la construction (GSG) et l'Institut pour la planification et la gestion des projets de constructions de l'EPFZ (IBETH).

#### But de la journée

Dans le but d'élaborer des modèles et des règles pour l'analyse et la constitution des organismes pour la gestion des projets, l'IBETH a entamé en 1980 un projet de recherche. Pour l'analyse, on disposait d'un grand nombre de projets actuels dans des domaines bien différents. Quatre de ces projets de référence seront présentés et traités comme exemples d'application et comme études de cas. Les bases théoriques de la disposition du modèle des OGP et les règles pour la projection et l'analyse d'un OGP seront commentées. Les conditions, les buts ainsi que la structure et le mode de fonctionnement des OGP seront traités. On présentera des résultats importants de ce projet de recherche, qui sont directement applicables dans la pratique :

- des méthodes pour l'analyse, la constitution ou l'adaptation d'OGP ;
- des images choisies et exemplaires de prestations concernant surtout le maître d'œuvre et la direction du projet y compris les dépenses y relatives ;
- le choix et l'emploi des moyens et des instruments de travail.

Le traitement des projets se fera en groupes sous la direction même de membres des OGP et d'experts de l'EPF. Le premier jour, chaque participant traite l'exemple d'application et le deuxième jour il participe à une étude de cas de son choix. L'exemple d'application sera un bâtiment industriel et l'étude de cas pourra être

choisie parmi les projets suivants :

- construction d'une voie de circulation ;
- un autre bâtiment industriel ;
- une construction de génie civil en ville.

Cette journée de travail est organisée pour des participants à un projet de construction dans la position du maître d'œuvre ou de la direction de projet. Elle sera tenue en allemand.

Rapporteurs : MM. A. Pozzi, professeur, Baden, R. Burger, Zurich, H.R. Rüegg, Zurich, R. Schumacher, Baden, F. Hidber, Zurich, R. Fechtig, professeur, Zurich, E. Rohner, Zurich, W. Jauslin, Muttentz, H.R.A. Suter, Bâle, P. Stebler, Muttentz, H. Knöpfel, Zurich, et J. Wiesman, Zurich. Ces journées auront lieu le mercredi 20 mars, de 9 à 18 heures, et le jeudi 21, de 8 h. 30 à 17 heures à l'EPFZ-Hönggerberg.

Frais d'inscription : Fr. 650.— (membres SIA : Fr. 530.—, membres GSG : Fr. 500.—), y compris la documentation complète.

Renseignements et inscriptions (jusqu'au 22 février 1985) : Secrétariat général de la SIA, case postale, 8039 Zurich, tél. 01/2011570. Participation limitée !

### L'environnement à l'heure des nouvelles technologies — Forum européen

Dortmund (RFA), 15-17 avril 1985

Avec l'irruption des nouvelles technologies, à l'usine et dans la vie quotidienne, ce n'est pas seulement une transformation du mode de production traditionnel qui s'amorce : c'est un véritable changement de culture industrielle et sociale, avec des valeurs et une organisation technique et humaine du travail différentes. Ce bouleversement touche également la relation entre l'industrie et l'environnement. Ni l'euphorie, qui fait considérer ces nouveaux outils comme une panacée mettant un point final à la dégradation de l'environnement, ni le pessimisme voyant en ceux-ci une sérieuse menace de l'emploi et l'apparition de pollutions plus graves, ne permettent de saisir la réalité.

Tout d'abord, beaucoup de ces technologies nouvelles sont précisément au service de l'environnement. L'industrie de la dépollution et de l'épuration s'est constituée en moins d'une décennie en véritable branche économique créatrice d'emplois et de brevets nouveaux.

Au-delà, les industries nouvelles et traditionnelles conçoivent et produisent, de façon croissante, leurs propres systèmes d'épuration et de contrôle d'émission, rendant leurs modes de production compatibles avec les normes des politiques en vigueur.

Enfin, ces technologies de pointe que sont : le génie biologique, l'informatique et la micro-électronique, les systèmes de communications, sont souvent moins gourmandes en énergie et en matières premières et procurent des gains de productivité.

Ces signes positifs de changement dans le paysage industriel ne doivent pas pour autant masquer la gravité des problèmes qui demeurent. Qualitativement, les nouveaux polluants induits par les nouvelles technologies sont peut-être plus offensifs que les polluants classiques. Les récentes alertes sur la contamination de la nappe phréatique dans un lieu aussi symbolique que la Silicon Valley peuvent, à cet égard, inquiéter. Il est certain que le «risque technologique majeur» s'accroît avec l'apparition et la manipulation de substances critiques exigeant une sécurité sans failles. Les tensions socio-politiques autour du nucléaire, fût-il civil, traduisent bien cette perception d'un danger nouveau. L'ouverture aux nouvelles technologies constitue donc un ensemble de choix de société. Dans cette optique, la décision technocratique, indispensable à un certain niveau, ne peut en rien se substituer à la décision démocratique qui devra, pour que la technologie garde un visage humain, présider à toutes les orientations du futur. Il convient donc, dès maintenant, d'ouvrir le débat.

### Journée d'étude Vestra 1985

Lausanne, vendredi 8 mars 1985

Les journées Vestra s'adressent aux spécialistes de la construction routière, représentants des maîtres de l'œuvre, des bureaux d'ingénieurs et des entreprises. Autour du thème général «Entretien des chaussées et économie de matériaux», des conférenciers connus feront le point des connaissances en notre pays sur les revêtements minces et sur le recyclage des enrobés hydrocarbonés en centrale. Plusieurs communications sur les aménagements cyclables, les normes, les moyens d'auscultation des chaussées, compléteront cette journée.

Organisation : Vestra, p. a. J. Dornival, SA Conrad Zschokke, 1211 Genève 6.

Secrétariat : Fédération vaudoise des entrepreneurs, 1001 Lausanne, tél. 021/361821.

## EPFL

### Conférences

#### La coupole de Brunelleschi

Dans le cadre des études en cours en vue de la détermination des conditions statiques de la coupole de Brunelleschi à Florence, cette conférence fera le point sur l'état actuel des connaissances en matière de :

- historique de la construction et du développement des fûts ;
- géométrie et caractéristiques principales de la structure ;
- modèles numériques à éléments finis employés jusqu'à présent pour l'analyse des conditions statiques et des propriétés dynamiques de la coupole ;



- résultats principaux des analyses numériques;
- intentions pour la poursuite des études et rôle des modèles numériques dans le contrôle de la sécurité de la structure ainsi que dans les études des différents types d'intervention possibles.

Elle sera donnée par M<sup>me</sup> Gabriella Giuseppetti, D<sup>r</sup> ing., chef du bureau d'analyse numérique à l'ENEL (Milan) et MM. Michele Fanelli, prof. D<sup>r</sup> ing., vice-directeur à l'ENEL (Milan) et Andrea Chiarugi, prof. D<sup>r</sup> ing., professeur à la Faculté d'ingénierie de Florence le mercredi 6 février 1985 à 10 h. 15, en la salle F10-zone halle d'essais du bâtiment Génie civil de l'EPFL - Ecublens.

Donnée en français, elle sera agrémentée par un film, des diapositives et transparents.

Organisation: ICOM, Construction métallique.

## Actualité

### Ponctualité des opérations malgré le brouillard

Swissair est bien équipée pour affronter la période de brouillard: 34 de ses 48 avions sont certifiés pour la catégorie III. Cela veut dire que ses avions peuvent atterrir par mauvaises conditions de visibilité sur des aéroports équipés des systèmes adéquats.

Récemment, ses quatre Boeing 747 ont également été munis de cette technologie de pointe, après les DC-10, DC-9-81 et Airbus A310. Pour les passagers de Swissair, le risque de subir les désagréments des retards dus au mauvais temps et des déroutements sur des aéroports de dégauchement est considérablement réduit. Seul un brouillard extrêmement dense peut entraver les mouvements de ces avions.

Dans ce domaine, Swissair occupe une position de tête sur le plan mondial, grâce à l'équipement moderne de ses avions et des efforts poursuivis depuis de nombreuses années pour les opérations tout temps. Lors de l'introduction de l'avion court courrier européen Fokker F100, en 1987, et l'élimination des derniers DC-9-32 et DC-9-51, tous les avions de Swissair seront alors certifiés pour les atterrissages de la catégorie III.

Actuellement, en plus de Zurich, Genève et Bâle, 15 aéroports européens desservis par Swissair possèdent des installations de la catégorie III. En Amérique du Nord, c'est le cas également des aéroports de New York et de Chicago.

### La sécurité, élément important de la pratique du ski

Ils ne sont vraiment pas faits pour la marche, les souliers de ski modernes! Le vacancier qui visite pour la première fois une station de sports d'hiver a parfois du mal à contenir un fou rire à la vue de

tous ces sportifs qui, hors des pistes, se déplacent en clopinant comme de pauvres diables qui auraient les pieds coulés dans du béton. Cela lui rappelle sans doute, en moins élégant encore, les premiers pas des astronautes américains sur le sol lunaire.

Mais aussitôt les épaisses semelles rigides fixées aux skis, ces chaussures de géants dont les tiges remontent presque aux genoux et qui paraissent si peu pratiques à la minute précédente, deviennent de véritables merveilles qui ne font qu'accroître le plaisir du skieur, débutant ou chevronné. Car une fois les boucles fermées, les jambes se trouvent déjà placées dans une bonne position, position que naguère, les moniteurs de ski avaient souvent beaucoup de peine à faire apprendre à leurs élèves.

La pratique du ski s'est considérablement répandue et développée au cours de ces dernières années. La chaussure n'est qu'un témoin parmi d'autres, mais un témoin particulièrement intéressant de cette évolution, car elle souligne les progrès réalisés en matière de sécurité, aspect important s'il en est de cette discipline sportive. Ces chaussures, dont toutes les parties, coque, languette, manchettes et intérieur, sont en polyuréthane, pèsent aujourd'hui moins de deux kilos et offrent au skieur plus de sécurité que jamais auparavant. Elles sont parfaitement confortables, s'adaptant à la forme du pied, sont très résistantes aux chocs et aux déchirures, insensibles aux fluctuations de température, même extrêmes, et donnent, répétons-le, une position optimale au «descendeur». Enfin et surtout, les nouvelles chaussures de ski sont combinées aux systèmes modernes de fixation de manière à pouvoir se détacher rapidement en cas de chute, ce qui diminue les risques d'accidents. D'ailleurs, les fractures multiples des chevilles, si redoutées autrefois, sont devenues statistiquement bien plus rares aujourd'hui.

Source: Blickpunkt Kunststoff,

## A nos lecteurs

### Erratum

Malgré toute l'attention portée à la réalisation du numéro 26/84 consacré à l'architecture contemporaine en Valais, nous devons déplorer quelques erreurs.

Ainsi, les clichés de bas de page 447 à droite et 448 à gauche ont été intervertis.

Dans la rubrique «théâtres», le projet de droite de la page 457 est l'œuvre de Emilio Bernegger, Keller, Quaglia, Cabrini, Stauffacher, Verda, et celui de la page 458 est l'œuvre d'Aurelio Galfetti et collaborateurs à Bellinzone; nous prions tous ces confrères de bien vouloir nous pardonner ces erreurs, et nos lecteurs de rectifier.

Enfin, le soussigné est aussi l'auteur de l'article de la page 460 consacré à Sedunum Nostrum.

## Expositions



### Un salon qui se porte bien

Lausanne, 23 février-3 mars 1985

La 4<sup>e</sup> édition d'Habitat & Jardin, salon dédié à la conception, la construction, l'aménagement, les machines, l'équipement, l'ameublement et la décoration se tiendra au Palais de Beaulieu, à Lausanne, du 23 février au 3 mars 1985. Un nombre d'exposants en progression (plus de 230 inscriptions à trois mois de la manifestation), des surfaces d'exposition accrues (plus de 2000 m<sup>2</sup> supplémentaires) confirment le succès de ce salon qui, en quatre années, s'est imposé comme le rendez-vous annuel romand de tous les métiers de la construction, de l'aménagement intérieur et du jardin.

### Place aux nouvelles tendances

Le rôle d'un salon tel qu'Habitat & Jardin consiste aussi à mettre en évidence les nouveautés intéressantes les professionnels concernés comme le particulier soucieux de s'informer avant

d'entreprendre une rénovation ou une nouvelle construction. Au nombre des nouvelles tendances, relevons la place grandissante prise dans la maison par les revêtements de sol en céramique. Un nettoyage aisé et rapide — pour les céramiques émaillées en particulier — est à la base du succès de ce revêtement qui s'harmonise naturellement avec le bois, les tissus, les tapisseries, les crêpis, le cuir, les tapis, etc.

### Mieux vivre chez soi

Ce slogan d'Habitat & Jardin 85 entend se faire l'écho d'une préoccupation constante de chacun: améliorer le confort de son chez-soi. Ce thème fera aussi l'objet d'une journée d'étude (jeudi 28 février), réservée aux professionnels et placée sous le patronage de l'EPFL. Le confort qui constitue la résultante de plusieurs facteurs sera étudié sous l'angle des types de construction, de leurs coûts et des économies d'énergie.

### Des animations nombreuses

Comme lors des précédents salons, l'animation occupera une place importante. Démonstrations d'apprentis, initiation à l'art de l'Ikebana, conseils de M. Jardinier vont contribuer à faire d'Habitat & Jardin une manifestation vivante et professionnelle intéressante.

Heures d'ouverture: de 10 à 19 heures; mardi 26 et jeudi 28: nocturnes jusqu'à 22 heures.

## Swissbau 85

### Important test de marché d'une branche vitale pour l'ensemble de l'économie

Du 5 au 10 février se tient dans les halles de la Foire suisse d'échantillons de Bâle la plus grande et la plus importante exposition de la construction en Suisse.

Tandis que dans le secteur du bâtiment, le baromètre économique a plutôt tendance à baisser, les exposants de Swissbau 85, qui sont plus de 1000 venant de 13 pays, espèrent de nouveau des retombées stimulantes. C'est justement dans des périodes économiques difficiles que la présentation d'efforts novateurs et l'information sur des produits nouveaux et plus performants prennent une importance considérable.

De ce fait, il n'est pas étonnant que la 6<sup>e</sup> Exposition de la construction de Bâle soit devenue, avec près de 47 000 m<sup>2</sup> de surface d'exposition, encore plus grande et plus complète que les manifestations précédentes.

Cela apparaît clairement dans les secteurs d'exposition gros œuvre, second œuvre ainsi que dans le secteur des équipements et installations techniques, pour lesquels la surface a dû être augmentée.

L'exposition des produits, subdivisée en huit secteurs distincts, est complétée par de nombreuses journées d'information et des présentations spéciales sur les

diverses tendances dans l'industrie de la construction. Les thèmes vont de l'analyse de la conjoncture dans le bâtiment jusqu'à l'informatique dans le bâtiment, en passant par la rationalisation dans la construction, les technologies pour l'économie d'énergie, l'architecture solaire, la rénovation et la réhabilitation. La Swissbau 85 donne à toutes les personnes concernées par le bâtiment l'occasion de s'informer rapidement et en détail sur l'actualité de l'industrie de la construction.

### Egli, Fischer & C<sup>ie</sup> SA

#### Votre conseiller en technique de fixation

Cette maison, spécialisée dans le domaine de la technique de fixation depuis plus de soixante ans, présente un programme complet, à savoir:

- une gamme de tampons pour fixations légères, moyennes et lourdes;
- des tampons à haute résistance;
- le montage tiré et frappé;
- des fixations pour tubes et câbles;
- pistolets électriques à colle avec bâtonnets correspondants;
- des perceuses, perceuses-frappeuses, marteaux électropneumatiques et piqueurs ainsi que des mèches à béton, à bois, etc.;



- des rouleaux à câble tout usage.

#### EF-Tilca et Upat: tampons pour plaques d'isolation

Fixation rationnelle, sûre et économique de tous les matériaux d'isolation jusqu'à 170 mm d'épaisseur.

#### Impex LG 65.2

L'appareil à piston moderne avec magasin de 10 cartouches pour montages rapides sur acier et béton en utilisant des clous à cuvette de 18 à 100 mm ou des clous à filetage M 6 pour l'acier à partir de 6 mm d'épaisseur.

Exemples de montages:

- clous à filetage sur acier pour la fixation des colliers Clic;
- clouage des lambourdes sur béton;
- montage des tubes avec brides Impex;
- fixation de profils en tôle sur poutrelles.

#### Bosch Dübelking à accumulateur

C'est le premier marteau électropneumatique du monde sans câble. Bosch a réussi l'union parfaite en ajoutant un accumulateur à la technique éprouvée du marteau électropneumatique Dübelking. Cela signifie un gain énorme en heures de travail sur un chantier sans source de courant.

Le Bosch Dübelking à accumulateur est beaucoup plus performant que toutes les perceuses et perceuses-frappeuses électriques ou à accumulateur; une légère pression sur l'appareil suffit pour que la mèche SDS-plus se joue du béton le plus récalcitrant: rendements supérieurs dans béton de  $\varnothing$  4-15 mm avec mèches SDS-plus, perçage dans l'acier de  $\varnothing$  4-13 mm et dans le bois de  $\varnothing$  4-20 mm (avec les mèches à bois Zobo de  $\varnothing$  10-65 mm).

#### Duax P 16 (RL)

Le nouveau marteau électropneumatique de 2 kg pour les professionnels: puissant dans le béton, maniable, économique et d'une grande longévité.

- Poids minime (seulement 2,4 kg) et forage rapide et silencieux, d'où des gains de temps et d'énergie.
- Perçage de  $\varnothing$  5-20 mm avec mèches SDS-plus à emboîtement direct: longue durée d'usage grâce à l'excellente qualité des mèches et à la vitesse de rotation modérée.

- Grande longévité grâce au système de lubrification en bain d'huile (pas d'entretien), boîtier double (à l'extérieur en polyamide renforcé de fibre de verre, protection contre les accidents dus au courant électrique; à l'intérieur en métal non déformable protégeant la partie technique).
- Interrupteur électronique pour un amorçage précis et en douceur.
- RL = marche à droite et à gauche.
- Touche de blocage pour perçages en série.

#### Marteau de démolition Duax PK 100

Pour des travaux de démolition, des ouvertures, des passages, des entailles ou des saignées avec du courant 220 V. En bref, les caractéristiques les plus importantes:

- capacité de burinage énorme grâce à l'amplificateur électronique de puissance de percussion et au moteur d'entraînement de 1100 watts ainsi qu'aux 2650 frappes par minute;
- maniement facile: les amortisseurs incorporés, le mécanisme de percussion électropneumatique, le poids réduit (seulement 8 kg), la poignée rembourrée et réglable permettent d'assurer un guidage sans difficulté des burins;
- levier de verrouillage rapide: il permet de procéder facilement et en quelques secondes au changement des burins piqueurs, plats, larges, creux, des bèches et gouges;
- porte-outil à section hexagonale: le porte-outil robuste et largement dimensionné, résiste aux efforts élevés. Tous les outils sont équipés de manchon et capuchon anti-poussière;
- tous les burins des marteaux de forage et de burinage Duax PO 32, P 36 et P 80 peuvent être utilisés sur le nouveau PK 100.

#### EF/Egli Rouleaux à câble pour courant triphasé

Le plus petit rouleau à câble en matière synthétique pour courant triphasé jusqu'à 380 V, 15 A, est équipé de 25 m de câble en caoutchouc Gd à 4 conducteurs et de prises et fiches industrielles type 30.

Pour d'autres longueurs et qualités de câble et une charge maxi-

male de 25 A, 500 V, les modèles 700 L et 1760 L avec support en tube d'acier, tambour avec dispositif de freinage et poignées isolées sont recommandés. Equipement selon désir des clients. Egli-Fischer dispose d'un assortiment complet de rouleaux à câble.

Egli, Fischer & Cie SA  
Technique de fixation  
Rue des Caroubiers 18  
1227 Carouge/Genève  
Télex 429 054  
Téléphone 022/42 12 55  
Halle 3, stand 287

#### Présentation spéciale de la Documentation suisse du bâtiment

Parmi les nombreuses présentations spéciales de la Swissbau 85, celle de la Documentation suisse du bâtiment revêt un intérêt particulier. Le professionnel de la construction aura en effet la possibilité de tester une recherche rationnelle de l'information sur des produits, matériaux et prestations en ayant recours à des systèmes informatiques modernes. Moyennant un raccordement direct entre le stand de la Documentation suisse du bâtiment à la Swissbau et la banque de données Baudoc à Blauen/BE, il sera possible d'obtenir directement des informations sur plus de 5000 fabricants suisses de produits et matériaux de construction. Par l'intermédiaire du réseau européen «Euronet», il sera en outre possible de communiquer avec le système français d'information «Ariane» (Cated, Paris) ainsi qu'avec le Centre de recherches bibliographiques IRB (Stuttgart, RFA).

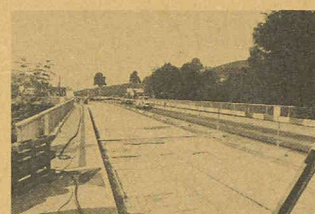
Cette présentation spéciale sera complétée par l'exposition de la collection complète de la Documentation suisse du bâtiment, par un grand nombre de documentations étrangères ainsi que par une sélection de revues et livres d'architecture. La présentation spéciale de la Documentation suisse du bâtiment accueillera également sur son stand l'Institut de recherche en bâtiment de l'Ecole polytechnique fédérale de Zurich.

Documentation suisse du bâtiment.

Halle 10, stand 211.

#### Protection des ouvrages d'art

Les édifices de ponts en béton et en acier sont exposés à des sollicitations élevées; par exemple par la charge de la circulation, l'atmosphère devenue plus agressive et surtout par les sels de dégel que l'on emploie en hiver. Pour maintenir ces constructions en bon état, il est important d'observer des mesures de protection. Le stand Inertol présente des produits et systèmes pour la protection et l'assainissement des ponts, par exemple pour la protection anticorrosive de constructions métalliques, pour l'assainissement du béton ainsi que



Elimination du béton contaminé par des chlorures.



Réparation avec Icoment 501 et Icoment 504.

pour la réparation de chaussées endommagées par le sel de dégel. Ce qui est particulièrement intéressant: un nouveau procédé d'étanchement par feuille liquide sous les enduits d'asphalte.

Inertol SA  
Produits anticorrosifs  
8404 Winterthour  
Halle 1, stand 585.

#### Concilier le naturel avec la technique du bâtiment

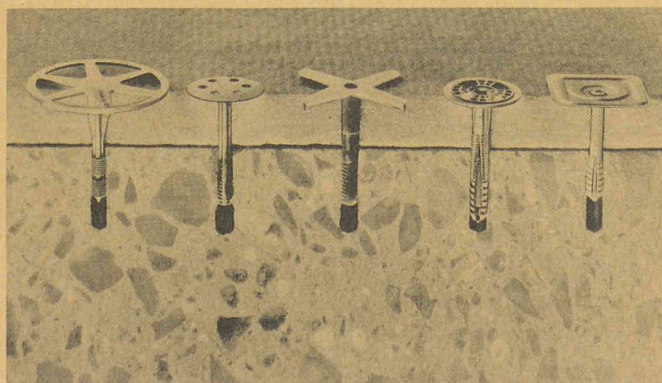
C'est le thème du stand Durisol. Comme attraction particulière, nous avons confié à des artistes le soin d'exprimer notre thème à partir de «formes naturelles». En fonction de notre nouvelle fabrication, la qualité standardisée et fondamentalement améliorée de nos produits sera perçue de façon visuelle et tactile au travers d'exemples concrets.

La maçonnerie Durisol qui assure des coefficients thermiques  $k$  jusqu'à  $0,30 \text{ W/m}^2 \text{ K}$ , avec des épaisseurs de murs de 25 ou 30 cm seulement, sera démontrée dans son application spécifique. Cette maçonnerie, uniquement à base de matières premières naturelles, sans produits synthétiques, offre d'excellentes propriétés physiques, une totale liberté architecturale, à des prix imbattables.

Duripanel, en façades colorées, comme panneaux de planchers ou en applications intérieures, sera aussi présent. Duripanel offre une résistance au feu de F30 avec 18 mm, F60 avec 28 mm et F90 avec 32 mm d'épaisseur.

Les éléments Durisol pour façades, toitures et planchers, dalles à hourdis-caissons et parois antibruits, répondent à toutes les exigences techniques et donnent par leurs formes et couleurs de nouvelles impulsions architecturales. Un élément, exemple de façade, conçu d'une seule pièce, en deux structures, l'une en béton lavé bordeaux et l'autre en béton sablé blanc, est également visible à notre stand.

Durisol Villmergen SA  
Halle 31, stand 355





## Swissbau 85

### Alusuisse participe de nouveau à la Swissbau 85

Alusuisse et sa société de vente Allega présentent de nouveau à leur stand, agrandi à 270 m<sup>2</sup>, un aperçu de leur programme extrêmement diversifié de produits et de prestations de services dans le secteur de la construction.

Un des centres d'intérêt pour les visiteurs sera constitué par une innovation importante — une première en quelque sorte — touchant le système éprouvé depuis bientôt trente ans des profilés combinés à coupure thermique *Alsec*: le système *Alsec-2000* avec son principe d'isolation inédit. Dans ce nouvel élément pour fenêtres, portes et façades, battant et cadre formés de deux profilés séparés en aluminium sont reliés par une âme isolante continue en polyamide renforcé à la fibre de verre. Ce nouveau principe assure des conditions d'isolation favorables et des caractéristiques mécaniques élevées.

Pour la construction de façades et de grands vitrages exposés à des charges statiques particulières (par exemple pression du vent), le système de menuiserie métallique *AS-200* également présenté a fait ses preuves et permet de réaliser des vitrages inclinés grâce à des profilés spéciaux.

Le système de menuiserie métallique *AS-46* d'un usage particulièrement économique est livrable directement du stock ou de l'usine. Un usinage rationnel des profilés et un assemblage simplifié avec d'autres composants du programme font de ce système un produit fini d'un coût avantageux.

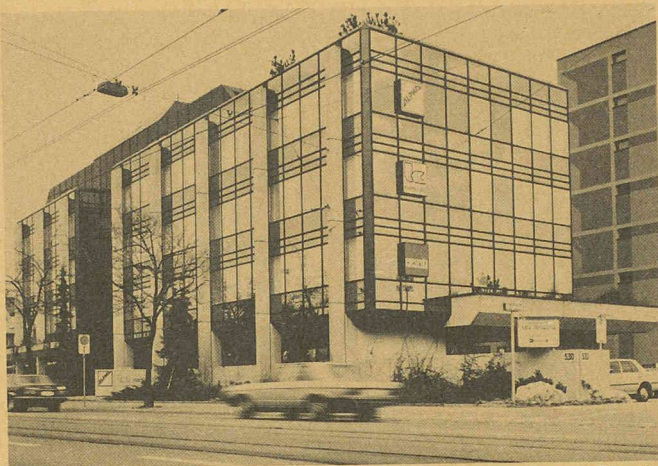
Les tôles de façades de grand format livrées maintenant par les usines valaisannes sont les bienvenues dans la construction. Sorties de bandes fabriquées sur un laminier à froid des plus modernes, elles peuvent avoir jusqu'à 2200 mm de largeur.

Le champ d'application des panneaux multicouches *Alucobond*® est pratiquement illimité. Ce panneau se compose d'un noyau en polyéthylène pris entre deux feuilles anodisées couleur nature, teintées ou thermolaquées en couleur.

Le système *Alucobond*® est maintenant complété par le panneau sandwich *Steel-O-Bond E* dont le noyau en polyéthylène est recouvert selon le même procédé par des tôles en acier inoxydable de 0,3 ou 0,4 mm d'épaisseur et parfaitement solidaires du noyau.

Là où l'on exige des panneaux multicouches offrant une résistance mécanique élevée, des spécifications adaptées à la construction envisagée et de nombreuses possibilités d'exécution, on fait appel aux panneaux multicouches *Alucopan*®.

Le panneau de porte *Alucoporte* se compose d'une plaque multicouche *Alucopan-N* de haute qualité, avec tôles de revêtement en aluminium, et d'un noyau isolant. Le système est apprécié lors-



Immeuble commercial «Letziguet» à Zurich. Construction: Façaderideau calorifugée en aluminium réalisée avec le système de construction métallique *AS-200*.

qu'on exige des portes robustes et résistantes pour un prix avantageux.

Les stores et portes à rouleau en profilés d'aluminium filés à la presse constituent également une partie importante du programme Alusuisse présenté à la Swissbau 85.

Grâce à des propriétés remarquables telles qu'excellente résistance à la corrosion, poids réduit se traduisant par un montage extrêmement économique et durée de vie pratiquement illimitée, les tôles ondulées et à profil trapézoïdal se sont solidement implantées dans la construction. Il s'est rapidement avéré que ces tôles judicieusement profilées, utilisées à l'origine uniquement comme revêtement de protection, pouvaient aussi assumer des fonctions portantes.

#### En point de mire: le nouveau système *Alsec-2000* avec principe d'isolation inédit

Depuis près de trente ans, le profilé composite à isolation thermique a fait ses preuves sur le marché et dans la pratique. Après avoir été constamment adapté aux dernières exigences de la construction, ce système vient d'être complété par un principe d'isolation absolument nouveau présenté pour la première fois à la Swissbau et qui devrait retenir l'intérêt particulier des visiteurs. Dans cette nouvelle construction, battant et cadre formés de deux profilés séparés en métal léger sont reliés par une âme isolante continue en polyamide renforcé à la fibre de verre. Cette âme profilée en matière plastique sépare les deux éléments en aluminium de l'extérieur vers l'intérieur. Ce nouveau système influence favorablement les propriétés isolantes — surtout avec des profilés de grande section — du fait que les isolateurs en plastique présentent des caractéristiques mécaniques élevées et sont ainsi en mesure de remplir intégralement leur fonction statique avec des épaisseurs de parois réduites.

La fenêtre est dotée d'un joint médian continu à élasticité permanente dans le plan d'isolation. On réalise ainsi une séparation systématique du cadre de fenêtre

en une zone chaude et une zone froide. Le joint de feuillure monté à l'intérieur du battant assure l'étanchéité aux courants d'air entre le cadre fixe et le battant et améliore l'insonorisation.

On a voué un soin tout particulier au vitrage. L'espace intermédiaire ventilé (profilé/verre isolant) est complété par un système d'étanchéité efficace. Le système adopté empêche une migration de l'humidité de l'extérieur vers l'intérieur et inversement, ainsi que la pénétration d'air froid par la fente de ventilation de la rainure de vitre.

Un contrôle minutieux de la qualité du semi-produit garantit un assemblage parfait des différents profilés utilisés pour les fenêtres et les portes. Les surfaces de l'ensemble peuvent sans autre être traitées après coup. Les traitements de surface effectués après le façonnage des profilés de fenêtres et de portes ont l'avantage que toutes les parties usinées par enlèvement de copeaux sont également traitées. On évite en outre tout endommagement des surfaces en cours de fabrication.

Le système *Alsec-2000* permet de réaliser les types de fenêtres suivants: vitrages fixes, fenêtres ouvrantes, fenêtres oscillo-battantes, fenêtres basculantes et pivotantes, fenêtres coulissantes ainsi que portes battantes pour épaisseurs d'encastrement de 59 et 69 mm. Le nouveau système *Alsec-2000* peut être combiné avec les systèmes de menuiseries métalliques Alusuisse existants. Il va de soi qu'indépendamment du nouveau système *Alsec-2000*, le système de profilés composites *Alsec* ordinaire avec isolateur en caoutchouc synthétique garde sa position bien établie sur le marché.

#### *AS-200* pour façades et grands vitrages

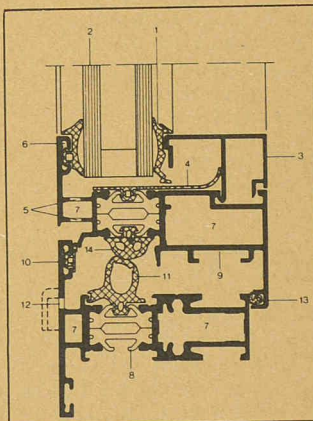
Le visiteur du stand Alusuisse s'intéressera certainement de nouveau au système de menuiserie métallique *AS-200* utilisé avec succès depuis quelques années. Ce système a été spécialement développé pour la construction de façades et de vitrages de grande surface soumis à des contraintes statiques particulières (par exemple pression du vent). La

conception du système sous le rapport de l'isolation thermique assure entre autres des conditions uniformes pour le calcul et la réalisation d'installations de climatisation dans toutes les zones touchant les parois extérieures. Le rapport optimal entre le poids au mètre courant et les valeurs statiques garantit une sécurité de construction élevée. Grâce à un programme d'ordinateur mis au point tout exprès pour ce système de construction, le physicien de la construction obtient toutes les données dont il a besoin pour son travail.

Il y a quelque temps, on a complété les montants — dont la dilatation est absorbée dans la jonction avec les traverses — par des profilés spéciaux qui permettent maintenant à l'architecte et au constructeur de réaliser également des vitrages obliques.

#### L'ordinateur au service de la construction métallique

L'ordinateur fournit rapidement toutes les spécifications relatives aux systèmes de menuiseries métalliques Alusuisse. Des programmes élaborés à cet effet fournissent les listes de pièces pour profilés, accessoires et vitra-



Nouveau *Alsec-2000*, coupe verticale. Contact du joint médian dans la zone d'isolation.

1. Vitrage posé à sec, nouveau, intérieurement étanche à l'air et à l'eau vers la base du profilé.
2. Verre isolant.
3. Parclose disponible jusqu'à une épaisseur de vitre de 50 mm.
4. Joint de fond de feuillure comme base pour l'étanchéité intérieure.
5. Ventilation du fond de feuillure.
6. Ouverture pour stabilisateur à onglet.
7. Chambre pour assemblage d'angle.
8. Âme isolante avec rainure pour ancrage de joints.
9. Chambre de profilé avec rainure standard pour ferrures du commerce.
10. Joint de butée extérieur pour l'amélioration de l'isolation et de l'insonorisation.
11. Joint médian, contact dans le plan de l'isolateur.
12. Drainage des pluies battantes.
13. Joint de butée intérieur.
14. Joint isolant de fermeture pour insonorisation améliorée.



ges, ainsi que les éléments de calcul, les listes de débitage optimisé et autres données.

La précision des profilés en aluminium et la présence de joints médians et de feuillures concourent dans une large mesure à la réduction de la circulation d'air entre l'intérieur chauffé en hiver et l'atmosphère extérieure froide. L'efficacité de l'étanchéité aux courants d'air contribue grandement aux économies de chauffage.

#### Nouveau ! Panneaux multicouches Steel-O-Bond E avec revêtements en acier inoxydable

Les panneaux sandwich Steel-O-Bond E viennent compléter les panneaux *Alucobond*®. Ils sont fabriqués selon le même principe, avec la différence que les feuilles en aluminium sont remplacées par des feuilles minces (0,3 ou 0,4 mm) en acier inoxydable absolument solidaire du noyau en polyéthylène. Le Steel-O-Bond E s'utilise comme l'*Alucobond*, mais surtout dans les cas où les influences physico-chimiques exigent des surfaces en acier inoxydable (par exemple appareillage chimique, industrie alimentaire). La surface brillante de ce nouveau matériau constitue un attrait particulier dans la construction.

Aluminium Suisse SA  
Buckhauserstrasse 11  
8048 Zurich  
Tél. 01/4974422  
Télex 822333  
Halle 301, stand 341

#### Eternit à Swissbau 85

Toute la branche de la construction se retrouvera à l'exposition la plus importante de Suisse, à Bâle. Eternit SA saisit cette occasion pour informer le public des évolutions les plus récentes dans les secteurs toitures et façades, ceci à deux stands.

Une étape importante a été atteinte sur la voie du remplacement progressif de l'amiante. Après de nombreux tests et essais de longévité, la nouvelle ardoise pour toiture sans amiante sera présentée en première. La nouveauté ne se limite pas à une seule substitution : dans le sens d'une innovation, l'ardoise a été perfectionnée et adaptée aux exigences du marché. De manière concrète, cela signifie : amélioration de la durée esthétique grâce à la coloration du matériau de base dans la masse, élargissement de la gamme des coloris par la teinte « brun-rouille » et lancement de la nouvelle couverture en losange répondant parfaitement à la tendance « rétro » actuelle. De nouveaux développements concernant d'autres produits sans amiante seront également présentés : les ardoises pour façades dans de nouvelles teintes azurées, une nouvelle plaque de sous-toiture GEA, la plaque antifeu *Pical 83*, différents systèmes et plaques de grande surface pour les bardages de façades ainsi qu'un nouveau programme d'articles de jardin at-

trayants groupant quelques modèles dans des coloris plaisants. Un essai-pilote avec un tuyau de canalisation « Eternit » montre clairement que la recherche et le développement font également des progrès dans le secteur du génie civil. L'essai simule de hautes vitesses d'écoulement et démontre l'extraordinaire résistance à l'abrasion d'un nouveau type d'enduit intérieur qui ouvrira au tuyau des domaines d'application totalement nouveaux.

Durant, la tuile suisse éprouvée, est exposée au stand 635 dans la même halle. Outre les coloris actuels rouge brique, brun foncé et anthracite, elle est maintenant disponible dans la nouvelle teinte « antique ». Cette dernière rencontre une grande faveur car elle s'intègre de manière exemplaire dans les configurations de toitures existantes et convient ainsi parfaitement pour le remplacement d'anciennes couvertures.

Eternit SA  
8867 Niederurnen  
Tél. 058/23 1111  
Télex 875 676  
Halle 300, stands 531 + 635.

#### Première préoccupation : l'énergie

Les activités principales de l'entreprise peuvent être résumées ainsi : « Assurer la réserve d'énergie. »

En tant qu'entreprise générale, la Maison Schoellkopf-Ironflex SA projette et construit des citernes en béton, pour mazout et diesel. Habituellement, elle établit le calcul des installations selon les prescriptions PPLE (Prescriptions pour liquides entreposés), tandis que des entreprises locales exécutent les travaux de terrassement et de construction sous la direction de l'entreprise générale.

Dans les citernes, Schoellkopf-Ironflex SA applique un revêtement antifuite en double peau, agréé par l'Office fédéral pour la protection de l'environnement, et éprouvé depuis des dizaines d'années.

La construction de citernes en béton, selon le procédé Ironflex, offre l'avantage du coût encore plus favorable lors de mise en batterie de plusieurs citernes. Le revêtement double peau Ironflex se prête parfaitement à la réfection de citernes existantes en béton dans toutes les zones de protection.

Suivant les prescriptions des Services de la protection des eaux, chaque citerne métallique enterrée doit — en ce qui concerne la sécurité et l'observation de fuites — correspondre aux exigences pour de nouvelles installations. Le revêtement antifuite Ironflex, avec contrôle vacuum, remplit cette prescription d'une façon idéale et absolument sûre grâce à sa double peau et sans nécessiter la mise en place d'un appareillage important. La sécurité est assurée par un vacuum permanent entre paroi métallique et revêtement intérieur, contrôlé par un petit instrument de précision : l'indicateur de fuite.

Le revêtement ultérieur d'un ouvrage de protection non étanche dont la citerne est déjà en place, n'est rationnellement possible qu'avec une feuille plastique résistante à l'huile. Dans ce cas, à l'aide de coussins pneumatiques on soulève la citerne et l'on glisse dessous une feuille préconfectionnée doublée d'une protection de feutre en fibres artificielles. Un modèle illustre la conception de ce système.

Le revêtement de citernes Ironflex, ainsi que les autres procédés offerts par la Maison Schoellkopf-Ironflex SA, sont homologués par l'Office fédéral pour la protection de l'environnement. Le procédé Ironflex se prête avantageusement pour d'autres emplois, tels que la couverture de piscines publiques et privées existantes, permettant ainsi de supprimer les déperditions thermiques et d'économiser l'énergie. Le système « Unthal » du procédé Ironflex fonctionne automatiquement, selon le principe de stores à rouleau, offrant le maximum de confort aux baigneurs.

Dans son programme de vente, la maison sœur Schoellkopf & Cie SA présente entre autres des feuilles en plastique pour le revêtement de biotopes, et toute la gamme des produits Enkadrain. Il s'agit là d'un matelas de drainage, disponible en différentes qualités, et utilisé comme filtre stable en position verticale et horizontale. L'eau excédentaire est évacuée sans que le matelas ne perde sa fonction lors du vieillissement. Enkadrain a fait ses preuves sur le marché suisse depuis quatre ans, et a répondu aux plus hautes exigences sur de nombreux chantiers.

Schoellkopf-Ironflex SA  
Glattalstrasse 63  
8052 Zurich  
Halle 11, stand 271

#### Hymatec Hydraulic SA

Cette entreprise spécialisée dans les outils à main hydrauliques offre la plus vaste gamme de Suisse avec plus de 60 différents outils de toutes sortes d'exécution et variations. Les outils à entraînement oléo-hydraulique — encore peu connus chez nous — sont très répandus aux USA, en Angleterre et dans les pays scandinaves. Leurs utilisateurs en apprécient surtout les avantages suivants :

- silencieux, peu de vibrations ;
- haut rendement jusqu'à 75 % ;



1. Le Pacebraker.



2. Le Pacepik.

- légers, puissants ;
- ne givent pas, même à des températures bien au-dessous de zéro ;
- grande longévité grâce à leur auto-lubrification ;
- économiques, demandent très peu d'entretien ;
- entraînement possible avec n'importe quel système hydraulique ;
- non polluants, le liquide d'entraînement se recyclant ;
- indépendants du temps, même utilisables sous l'eau.

La Maison Hymatec Hydraulic SA présente essentiellement deux systèmes qui ont fait leurs preuves :

*Pacebraker* de Williams & James, Grande-Bretagne (photo 1)

Dernière nouveauté : un marteau à percussion grande vitesse pesant 24 kg dont la puissance et l'équilibrage des masses ont pu atteindre l'optimum grâce aux ordinateurs. Un marteau-piqueur de construction absolument inédite avec une innovation mondiale consistant en deux vitesses de frappe commutables sera exposé pour la première fois en Suisse.

Outre les entraînements hydrauliques réputés, de construction robuste, avec moteurs à essence ou électriques, on présente également un nouvel entraînement hydraulique portable à moteur diesel.

A part les marteaux à percussion de différentes catégories de poids, on peut raccorder à cet appareil des marteaux foreurs, des tronçonneuses, des pompes, des vibreurs pour béton, des scies à chaînes, des cisailles de branches, etc., et même un appareil pour fendre la pierre.

*Pacepik* (photo 2)

Ce système, également réalisé par la Maison William & James, est de conception absolument nouvelle et fonctionne avec 6,6 litres d'huile à la minute et 175 bars de pression. L'entraînement hydraulique ne pèse que 34 kg et est livrable au choix avec moteur Honda, Robin, Briggs + Stratton ou moteur électrique (220 V ou 3x380 V). Le marteau à percussion, nouveau également, est incroyablement puissant pour son poids de 13 kg, car il fournit effectivement 3,7 ch au burin.

Au moyen d'accouplements rapides on peut raccorder à l'entraînement léger *Pacepik* :

- des marteaux foreurs ;
- des pompes ;



- des appareils hydrauliques pour fendre la pierre;
- des fleurets.

Hymatec  
Hydraulik AG  
Seestr. 6  
8942 Oberrieden  
Tél. 01/7209292

### Bois Homogène à Swissbau 85

Des panneaux de particules exempts de formaldéhyde, propres à tempérer les variations de climat en secteur humide, des panneaux «prêts à la pose» pratiques pour une application rapide et économique, des éléments d'isolation thermique et acoustique, des panneaux ignifuges pour une sécurité accrue dans l'habitat et le monde du travail: Bois Homogène SA présente à la Swissbau 85 sa gamme de produits, large et diverse.

#### Homogen ISO V 100

Les panneaux de particules hydrofuges sans formaldéhyde ni alcalis. Naturels comme du bois, avec toutes les propriétés du bois essentielles pour la biologie du bâtiment. Le collage ISO, favorable à l'environnement, exclut toute incommodité d'odeur et toute efflorescence alcaline. Les panneaux Homogen ISO V 100 sont utilisés de préférence là où des influences temporaires d'humidité ne peuvent pas être exclues.

#### Les panneaux «prêts à la pose» Homogen

Des éléments confectionnés avec une précision extrême pour garantir des surfaces sans joint. Les panneaux «prêts à la pose» Homogen sont adaptés aux trames les plus courantes et de ce fait faciles et rapides à poser. Les trois types spécifiques de produits bénéficient des deux systèmes éprouvés d'assemblage, soit rainure et crête, soit rainure et languette.

#### Les éléments isolants Homisol

Des éléments économiques pour une protection optimale contre le froid et le bruit. Les éléments Homisol, composés d'un panneau de particules-support et d'une couche isolante soit en mousse de polyuréthane, soit en laine de verre, offrent des valeurs élevées d'isolation et permettent ainsi d'abaisser la consommation d'énergie et les coûts de chauffage. Ils apportent plus de confort et contribuent à une atmosphère agréable.

#### Homogen IG V 100

Les panneaux ignifuges, difficilement combustibles, répondant à des exigences supérieures en matière de résistance au feu. Indice d'incendie V 3. Ils créent une barrière au feu, dont ils freinent la propagation, et constituent ainsi une protection sûre et tranquillisante dans tous les secteurs où un incendie aurait des conséquences catastrophiques.

Homogen offre des solutions spécifiques à des problèmes spécifiques. Un type de panneau ap-

proprié à chaque domaine d'application: pour planchers, parois, plafonds comme pour le secteur des fenêtres et la toiture.

Bois Homogène SA  
1890 Saint-Maurice  
Halle 300, stand 571

### Flumroc à Swissbau 85

Dans le cadre de Swissbau 1985, Flumroc SA, seul fabricant suisse de produits isolants en laine de pierre, présente toute la gamme de ses produits renommés pour isoler de la cave au grenier. Leurs excellentes propriétés calorifiques, insonorisantes et antifeu y sont démontrées. En effet, seuls les produits isolants en fibres de laine de pierre sont non seulement incombustibles, mais durablement réfractaires. La démonstration est impressionnante: un panneau Flumroc est placé une journée entière au-dessus d'une flamme dégageant une chaleur d'environ 700°. Ce qui n'empêche pas de poser la main sur la surface supérieure du panneau et de constater ainsi le haut pouvoir isolant thermique et la résistance au feu d'une isolation Flumroc. De la documentation technique sur les produits ainsi que leurs domaines d'application est mise gratuitement à disposition des intéressés. Les visiteurs de l'exposition ont la possibilité de discuter de problèmes d'isolation avec un personnel qualifié.

Flumroc SA  
8890 Flums  
Tél. 085/3 26 46  
Halle 31, stand 421

### Plusieurs nouveautés AEG

Le nouveau programme des appareils encastrés, normes 60 cm, se distingue tout particulièrement par sa technologie de pointe d'économie d'énergie, de qualité, de confort lors de l'utilisation et les multiples possibilités d'adaptation du «Design attractif AEG». Par exemple, les appareils disposant du «Vario-décor» permettent d'harmoniser ou de contraster les appareils avec les différentes couleurs des meubles (brun foncé, beige, blanc, bleu pastel sont les couleurs décoratives livrables) selon les goûts et les désirs de chacun.

Le nouveau lave-linge AEG Lavamat Regina ME, élaboré spécialement pour la Suisse, est prévu aussi bien pour une maison familiale et petits locatifs que pour des ménages campagnards ou ayant d'importantes lessives chaque semaine. Solide, économique, temps de lavage brefs, utilisation simple sont les avantages substantiels du nouveau lave-linge Lavamat Regina ME.

Sur le stand AEG, nous présentons aussi notre gamme de chauffage électrique, propre, préservant l'environnement, de la petite chaudière directe de faible encombrement jusqu'aux grandes installations de chauffage centralisé par accumulation, d'une technicité parfaite. Les

points importants de notre programme sont:

- les radiateurs à accumulation individuels en différentes puissances et dimensions;
- plusieurs décors de recouvrement attractifs pour ceux-ci;
- thermostat d'ambiance intégré entièrement électronique;
- régulation tout électronique pour installation de chauffage par accumulation économisant l'énergie;
- chauffage électrique centralisé à circuit d'eau chaude;
- chaudières compactes pour nouveaux bâtiments;
- chaudières à cuves multiples pour bâtiments existants;
- chaudières directes de faible encombrement;
- régulations à micro-processeurs les plus modernes équipent toutes les installations de chauffage et indiquent au moyen d'affichage digital toutes les indications nécessaires au bon fonctionnement et au contrôle des installations;
- des chaudières électriques centralisées offrant la possibilité de raccordement pour un chauffage en bivalence.

H.P. Koch AG  
Hölzliwisenstr. 12  
Volketswil  
Case postale  
CH-8603 Schwerzenbach  
Tél. 01/945 11 44  
Télex 56 933  
Halle 15, stand 225

### Aménagement intérieur raffiné

Depuis de nombreuses années, plus précisément depuis la Seconde Guerre mondiale, l'aménagement intérieur, dans lequel nous comprenons les portes, escaliers, armoires encastrées, cuisines, lambrissage de plafonds et de murs, a dû être adapté à une technique de fabrication moderne (fabrication en série). Ces pro-

cédés ont nécessité la création de formes simples et surtout planes. Pour compenser la simplicité de la forme, de très vives couleurs ont été utilisées. Aucune sculpture n'apparaissait sur les portes, armoires et caissons muraux; les huisseries des portes étaient remplacées par des cadres en métal, selon les normes.

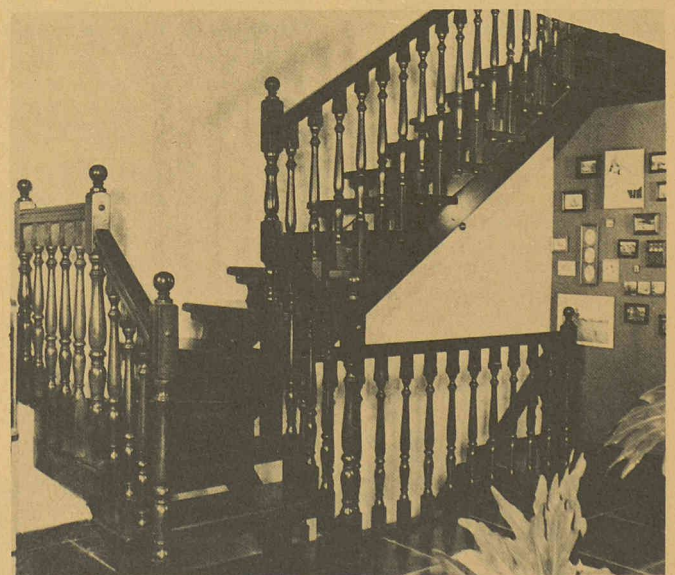
Cette évolution a entraîné des résultats négatifs, car les qualités artisanales n'étaient plus requises lors de la fabrication de ces divers éléments. Ainsi cet art des temps anciens était en train de disparaître.

Depuis peu une nouvelle tendance existe et, pour répondre aux désirs des consommateurs, l'industrie et le commerce se sont déjà adaptés. Ce qui a certainement contribué à ce changement c'est le souhait de posséder, chez soi ou autour de soi, des objets personnels qui soient des copies parfaites de pièces anciennes. En ce qui concerne l'architecture intérieure, il n'est plus impossible d'égaliser tant au point de vue style que qualité les objets de grande valeur. Toutes les exigences peuvent donc être prises en considération. Dans ce domaine, de petites entreprises traditionnelles mais hautement spécialisées sont aujourd'hui en mesure de créer de tels éléments. Les prix sont en rapport avec les matériaux utilisés et les qualités choisies.

Ce sont des distributeurs (comme par exemple Victor Barth & Co.) qui s'occupent de la vente et du déroulement commercial de chaque affaire et peuvent conseiller judicieusement.

Dans le cas d'une villa individuelle ou d'un appartement, ce sont des architectes d'intérieur locaux qui seront bien placés pour réaliser dans le délai fixé tous les désirs des clients à des conditions avantageuses.

Victor Barth & Co.  
Gewerbenhallenstr. 4  
8304 Wallisellen  
Halle 13, stand 547



## Documentation générale

Voir page 24 des annonces.