

Zeitschrift: Ingénieurs et architectes suisses
Band: 111 (1985)
Heft: 15-16

Sonstiges

Nutzungsbedingungen

Die ETH-Bibliothek ist die Anbieterin der digitalisierten Zeitschriften auf E-Periodica. Sie besitzt keine Urheberrechte an den Zeitschriften und ist nicht verantwortlich für deren Inhalte. Die Rechte liegen in der Regel bei den Herausgebern beziehungsweise den externen Rechteinhabern. Das Veröffentlichen von Bildern in Print- und Online-Publikationen sowie auf Social Media-Kanälen oder Webseiten ist nur mit vorheriger Genehmigung der Rechteinhaber erlaubt. [Mehr erfahren](#)

Conditions d'utilisation

L'ETH Library est le fournisseur des revues numérisées. Elle ne détient aucun droit d'auteur sur les revues et n'est pas responsable de leur contenu. En règle générale, les droits sont détenus par les éditeurs ou les détenteurs de droits externes. La reproduction d'images dans des publications imprimées ou en ligne ainsi que sur des canaux de médias sociaux ou des sites web n'est autorisée qu'avec l'accord préalable des détenteurs des droits. [En savoir plus](#)

Terms of use

The ETH Library is the provider of the digitised journals. It does not own any copyrights to the journals and is not responsible for their content. The rights usually lie with the publishers or the external rights holders. Publishing images in print and online publications, as well as on social media channels or websites, is only permitted with the prior consent of the rights holders. [Find out more](#)

Download PDF: 12.01.2026

ETH-Bibliothek Zürich, E-Periodica, <https://www.e-periodica.ch>

Carnet des concours

Prix 1985

«Nature et patrimoine»

En 1985, la Fondation suisse pour la protection et l'aménagement du paysage attribuera les prix décernés par la «Conservation Foundation» de Londres.

Les prix sont destinés à récompenser des projets en cours ou achevés, réalisés par des particuliers, des groupes ou des organisations dans les domaines suivants :

- projets de sauvegarde ou de rénovation en zone urbaine (prix de l'urbanisme) ;
- projets de sauvegarde ou de rénovation en zone rurale (prix des zones rurales) ;
- projets de protection, rénovation, entretien d'objets ou symboles du patrimoine national (prix du patrimoine) ;
- projets pour réduire le taux de consommation d'énergie et celui de la pollution (prix des économies d'énergie) ;
- projets de protection de la nature et du patrimoine conçus et réalisés individuellement ou collectivement par des jeunes (prix des jeunes).

Chacun des lauréats recevra un trophée et une somme de Fr. 5000.—. De plus, le projet le plus original recevra le Prix suisse d'une valeur de Fr. 12000.—.

Ce concours est organisé dans plusieurs autres pays européens simultanément et un prix européen sera décerné au projet considéré le meilleur.

En 1984, le Prix suisse a été attribué à Jacques Aeschbacher, pré-

sident de l'Association pour la sauvegarde de la Croix-de-Cœur, pour sa lutte contre la construction d'un aéroport alpin dans les Alpes valaisannes.

Information et inscription :

FSPAP, Rabbentalstrasse 45, 3013 Berne. Le délai de rentrée des dossiers est fixé au 30 septembre 1985.

Club de tennis et grande salle au Vivier, Martigny

Ouverture

La commune de Martigny organise un concours d'architecture pour la réalisation d'un club de tennis et d'une grande salle, au Vivier ; il s'agit d'un concours de projets au sens de l'article 6 du règlement SIA 152.

Ce concours est public ; il est ouvert aux architectes installés au 1^{er} janvier 1985 sur le territoire de l'Association de la région de Martigny (ARM) ou originaires de cette région.

Délai d'inscription : jusqu'au 9 août 1985 par le versement d'un dépôt de Fr. 300.— au CCP 19-205 avec mention «concours tennis — grande salle», montant qui sera remboursé à ceux qui auront déposé un projet admis au jugement.

Les concurrents pourront retirer la maquette et les documents de base dès le 5 août 1985 auprès des Services techniques municipaux, 8, avenue du Grand-Saint-Bernard, en présentant le récépissé du versement du dépôt de Fr. 300.—.

Remise des projets : le vendredi 15 novembre 1985.

Les thèmes principaux sont : les machines ; le financement ; le fonctionnement économique ; les réglementations ; la remise en état et l'amélioration ; exemples. Renseignements : The Editor, *Water Power & Dam Construction*, Quadrant House, The Quadrant, Sutton, Surrey, SM2 5AS, England.

Expositions

Otto Salvisberg :

un architecte entre la tradition et le modernisme

Nous rappelons que cette exposition est ouverte au «Museum für Gestaltung», Ausstellungsstrasse 60, Zurich, jusqu'au 4 août 1985, tous les jours (sauf le lundi) de 10 h. à 18 h. Enfin un hommage mérite à ce pionnier du mouvement d'avant-garde, et à ce professeur qui a marqué de son empreinte de très nombreux architectes.

Centre culturel suisse, rue des Francs-Bourgeois, Paris III^e

Nous recevons à l'instant l'annonce de l'inauguration officielle de ce centre le 14 octobre prochain ; simultanément, nous prenons connaissance des éléments de la programmation pour 1985-1986 ; une exposition documentaire sera consacrée à Luigi Snozzi ; le directeur de la Kunsthalle de Bâle, Jean-Christophe Ammann, est chargé de présenter trois jeunes artistes, ainsi

qu'un artiste du début de ce siècle qu'il est urgent de faire connaître au public français : Otto Meyer-Amden (1885-1933). Nous reviendrons plus en détail sur le programme de notre «ambassade culturelle» de Paris.

F. N.

Actualité

Clensol SA, Lutry, a 50 ans !

Cette maison, spécialisée dans les installations de piscine, a eu l'idée originale de convier ses invités à un bain-buffet au Centre thermal d'Yverdon-les-Bains le 6 juillet 1985 ! Par une très douce soirée, chacun put «faire trempe» et connaissance au milieu des bulles du bassin, puis de prendre l'apéritif au bord de la piscine, salué par le directeur, M. Daniel Rodieux, ingénieur-chimiste.

Après une visite des installations techniques du Centre thermal, un buffet froid fut servi, à l'issue duquel une tombola humoristique permit à chacun (ou presque) de quitter les lieux avec un petit souvenir de cette sympathique soirée.

Fondée en 1935 en Angleterre, Clensol s'installa en Suisse en 1937 ; elle fut achetée, en 1948, par le père du directeur actuel, qui prit la succession en 1972. Aujourd'hui, ce ne sont pas moins d'une quinzaine de personnes qui collaborent à la réussite de Clensol SA. Nous souhaitons à cette entreprise de continuer ainsi jusqu'à son centenaire !

F. N.

Congrès

Demain — Le Pacifique, les chances de la Suisse

Journée du Mont-Pèlerin 1985, 18 octobre 1985

Les traditionnelles journées du Mont-Pèlerin, organisées tous les deux ans, ont pour objectif de traiter de problèmes actuels grâce à la participation active de personnalités de tout premier plan. Cette année, le thème retenu est : «Demain — Le Pacifique, les chances de la Suisse».

Les développements technologiques du Japon, l'ouverture de la Chine, le développement accéléré des territoires situés sur la côte Pacifique des USA et du Canada, la montée de l'Australie sont autant de phénomènes qui méritent que l'on prenne du temps pour la réflexion afin d'en analyser leurs répercussions sur l'Europe et sur la Suisse en particulier.

Au cours de cette journée, plusieurs thèmes seront abordés, comme par exemple :

- l'historique du développement de cette région ;
- l'état des relations de la Suisse avec ces pays ;

- l'évolution probable des marchés ;
- les actions à entreprendre en Suisse au cours de ces prochaines années pour participer activement à cet essor.

Cette année, contrairement aux années antérieures, cette journée se déroulera au Montreux-Palace, à Montreux.

Renseignements et inscriptions : SVIA, av. Jomini 8, 1004 Lausanne, tél. 021/36 34 21.

Micro-centrales hydroélectriques

Stratford-on-Avon (GB), 8 novembre 1985

La revue internationale des barrages et des aménagements hydroélectriques, *Water Power & Dam Construction*, propose une conférence sur les micro-centrales pour le 8 novembre 1985 à Stratford-on-Avon, en Angleterre. Les propriétaires de micro-centrales hydroélectriques, les représentants d'industrie et de la bureaucratie auront l'occasion de discuter des problèmes et d'améliorer leurs connaissances.

Formation continue

Commission romande de formation continue des ingénieurs et des architectes

Une journée d'information sur la protection incendie s'est déroulée le 25 avril à Zurich à laquelle ont assisté près de 300 participants. Les thèmes abordés ont notamment été les suivants :

- prescriptions générales ;
- grands magasins ;
- bâtiments industriels, artisanaux et administratifs ;
- toiture ;
- résistance au feu des constructions en acier, bois et béton ;
- méthode d'évaluation du risque incendie.

La conclusion générale de cette journée est que les nouvelles prescriptions et méthodes donnent une plus grande liberté au projeteur. Une journée similaire aura lieu en Suisse romande, où les mêmes thèmes seront abordés. Elle se déroulera le 22 novembre 1985 au Centre cantonal vaudois de la protection civile, à Gollion près de Cossonay. Elle est organisée par la Commission

romande de formation universitaire continue, conjointement avec l'AEAI, le SPI, «Lignum», le Centre suisse de la construction métallique et la SIA. D'autres renseignements seront fournis en temps voulu.

Renseignements et inscriptions : SVIA, secrétariat permanent, av. Jomini 8, 1004 Lausanne ; tél. 021/36 34 21.

Bibliographie

Ouvrages reçus

Tirés à part :

The Remodelling of the spillway of Palagnedra, D. Vischer et G. Trucchi, 15^e congrès des Grands Barrages, Lausanne 1985.

Snow accumulation, firn temperature and solar radiation in the area of the Colle Gnifetti core drilling site (Monte Rosa, Swiss Alps) : distribution patterns and interrelationships. J. Alean, W. Haeblerli, B. Schädler, Zsch. f. Gletscherkunde u. Glazialgeologie, Innsbruck 19, 2 (1983) : 131-147.

Lettre ouverte

Chaque mot est une erreur !

IAS N° 11 du 23 mai 1985

Monsieur,
Je reçois, ce matin, le n° 11 d'*Ingénieurs et architectes suisses* et me mets à le feuilleter. Tombant sur une photo de l'église de Villeret, je lis avec étonnement :

5210 Villeret, chapelle catholique, arch. Bueche Jeanne, 1961.

Chaque mot est une erreur :

- ce n'est pas une chapelle catholique, mais une église protestante ;
- je n'en suis pas l'architecte, mais Charles Kleiber, à Moutier ;
- elle n'a pas été construite en 1961, mais en 1936-1937 !

La mémoire de M. Charles Kleiber, excellent architecte FAS/SIA ne mérite pas pareil affront. Je vous prie donc de rectifier cette gaffe dans un prochain numéro de la revue.

Peut-être y aura-t-il eu confusion avec la chapelle catholique de Corgémont, pourtant fort différente, que j'ai construite en 1958 dans le Vallon de Saint-Imier ?

D'autre part, vous avisez que ce numéro de la revue a été composé à Zurich. Je vous crois facilement, mais il n'empêche que je trouve très désinvolte la manière dont, sur la liste de la couverture, on germanise mon nom... en Bueche ! Les Bueche ont toujours été romands, bourgeois de Court, où ils sont cités dès 1348 : mais, outre-Sarine, les Jurassiens n'est-ce pas...

Avec mes regrets, agréez, Monsieur, mes salutations distinguées.

J. Bueche

Architecte SIA, Délémont

Il se trouve que nous sommes dans la situation de pouvoir transmettre « l'homme noir » à d'autres. En effet, la rédaction d'IAS n'a participé en aucune façon à la préparation du recueil marquant le 150^e anniversaire de la section SIA de Berne. Nous avons donc fait suivre la lettre ci-dessus aux créateurs de ce numéro et de sa couverture. Il va de soi que nous partageons les regrets de M^{me} Bueche et sommes persuadés qu'elle a reçu entre-temps les excuses de nos collègues bernois.

EPFL

Perturbations électromagnétiques

Cours postgrade

A partir du 12 septembre de cette année, et pour une durée de trois mois, le Département d'électricité de l'Ecole polytechnique fédérale de Lausanne organise un cours postgrade qui fera le point dans un domaine qui devient de plus en plus actuel et préoccupant, celui des perturbations électromagnétiques et des moyens de s'en protéger.

Ce cours s'adresse à des ingénieurs EPF ou à des personnes titulaires d'un diplôme équivalent qui, dans leur métier, sont confrontées aux problèmes pratiques de protection de systèmes sensibles.

Les perturbations électromagnétiques sont créées par des champs électriques et magnétiques qui, s'ils sont trop importants, peuvent empêcher le bon fonctionnement, voire mener à la destruction de composants et de systèmes électroniques sensibles. Ces champs proviennent de sources variées telles que des appareils électriques situés à proximité (par exemple, le moteur électrique d'une perceuse non déparasitée), une antenne radar ou un coup de foudre. La perturbation peut affecter, entre autres, la liaison entre un ordinateur et son terminal ou le réseau de protection des lignes électriques à haute tension.

Pour certaines installations à haute sécurité, il est aussi nécessaire d'étudier leur protection contre le champ électromagnétique

que d'une explosion nucléaire à haute altitude (IEMON).

Le problème des perturbations devient de plus en plus actuel de nos jours, car d'un côté, les applications et l'utilisation de l'électricité augmentent, et d'un autre, on recourt de plus en plus à des composants électroniques miniaturisés, plus sensibles aux champs perturbateurs créés par d'autres appareils voisins que les bons vieux tubes des postes TSF des années 30.

Le cours commence le 12 septembre 1985, au Département d'électricité de l'EPFL, 16, chemin de Bellerive, Lausanne, de 9 h. 30 à 17 h. 30, puis a lieu chaque jeudi jusqu'au 24 novembre 1985.

Renseignements : Secrétariat du Laboratoire d'électromagnétisme et d'acoustique (LEMA), EPFL, 16, chemin de Bellerive, 1007 Lausanne (tél. 021/47 26 69).

La robotique

Cours de perfectionnement en microtechnique à l'EPFL

Dans le cadre de la formation continue, l'Institut de microtechnique de l'Ecole polytechnique fédérale de Lausanne propose du 17 septembre au 4 octobre 1985 un cours de perfectionnement sur la robotique.

L'essor rapide que connaît actuellement ce domaine, nécessite un effort de formation important. L'introduction de l'automatisation flexible dans l'industrie apportera une aide efficace pour faire face aux contraintes du marché actuel.

Ce cours à temps complet, organisé par les professeurs Christof W. Burckhardt, Raymond Clavel et leurs collaborateurs, s'adresse principalement aux dirigeants d'entreprises, aux responsables des méthodes et de la fabrication. Il a pour objectif une formation qui permettra aux participants de résoudre les problèmes posés par le choix, l'installation et la mise en œuvre de robots industriels,

en particulier dans le domaine de la microtechnique.

La formation proposée se compose d'apports théoriques, d'exercices et de travaux pratiques sur différents robots industriels mis à disposition par les fabricants.

Renseignements et inscription : Institut de microtechnique de l'EPFL, 1015 Lausanne, tél. 47 38 25 ou 47 38 11.

Produits nouveaux

125 ans de stores à rouleau Baumann

Cette année, Baumann SA, le plus ancien et le plus connu des fabricants de stores à rouleau de Suisse, célèbre son 125^e anniversaire. Cinq générations se sont succédé à la tête de cette entreprise familiale, accumulant tradition et succès.

Depuis 1970, Baumann SA exploite à Wädenswil une fabrique moderne et rationnelle, qui a déjà connu depuis lors trois agrandissements successifs.

Sa capacité de production dépasse de loin 1000 m² de stores par jour, confectionnés sur mesure et dans une large palette de couleurs. La gamme de fabrication ne comprend pas que des stores à rouleau, mais aussi des stores à lamelles, en tissu ou métalliques, de même que des stores repliables. La Maison développe et réalise également elle-même des systèmes de commandes électriques pour ses stores. Pour garantir la durabilité des stores, toutes les pièces métalliques sont en alliage léger et émaillées au four. En consacrant des efforts intensifs au développement de nouveaux produits, Baumann SA améliore constamment le niveau technique de ses stores. Rappelons quelques étapes marquantes de cette évolution : les stores Vental de 80 mm (aujourd'hui normalisés dans toute l'Europe), l'incorporation de fusibles prévenant les surcharges, les stores à rouleau automatiques montés dans les linteaux, l'amélioration de l'isolation phonique et thermique. De nombreux brevets témoignent de ce potentiel créatif. Actuellement, avec près de 400 employés, Baumann SA

compte parmi les plus grandes maisons de Suisse dans le domaine de la protection contre le soleil et les intempéries. La vente, le montage et le service après-vente sont assurés par un réseau de 14 points de vente.

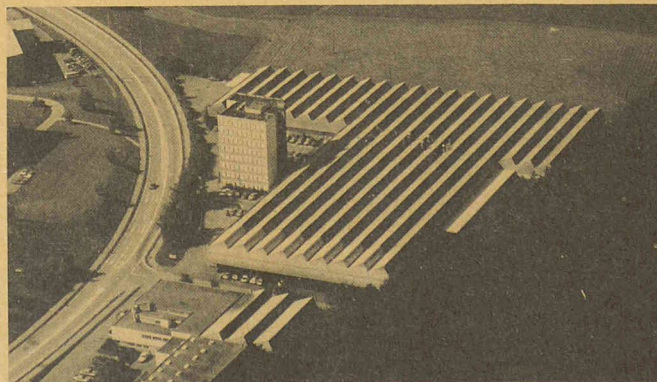
En 1984, une filiale chargée de la vente et du service après-vente a été fondée en Allemagne pour intensifier l'exportation ; plusieurs entreprises étrangères fabriquent aussi avec succès des produits Baumann sous licence.

En 125 ans de développement technique, l'entreprise, partie d'un simple atelier artisanal, est devenue une usine moderne, équipée de machines automatiques à grande capacité ; cinq générations ont su imposer une haute qualité garantissant les produits maintenant fabriqués selon les critères industriels les plus récents.

Les stores font aujourd'hui partie de l'image des fenêtres et constituent un élément important du confort dans les habitations modernes. Baumann SA livre des produits répondant aux exigences sévères que la physique des bâtiments pose aux éléments de protection contre le soleil ou les intempéries, et permettant d'économiser l'énergie.

En Suisse romande également, Baumann SA assure le contact avec la clientèle, la vente, le montage et le service après-vente :

Baumann SA
Chemin des Sauges 30
1000 Lausanne
Tél. 021/36 18 51
Baumann SA
Rue des Parcs 41
2000 Neuchâtel
Baumann SA
Rue Gautier 18
1200 Genève 1
Tél. 022/31 27 15



Documentation générale

Voir pages 6 et 8 des annonces.