

Zeitschrift: Ingénieurs et architectes suisses
Band: 109 (1983)
Heft: 1

Vereinsnachrichten

Nutzungsbedingungen

Die ETH-Bibliothek ist die Anbieterin der digitalisierten Zeitschriften auf E-Periodica. Sie besitzt keine Urheberrechte an den Zeitschriften und ist nicht verantwortlich für deren Inhalte. Die Rechte liegen in der Regel bei den Herausgebern beziehungsweise den externen Rechteinhabern. Das Veröffentlichen von Bildern in Print- und Online-Publikationen sowie auf Social Media-Kanälen oder Webseiten ist nur mit vorheriger Genehmigung der Rechteinhaber erlaubt. [Mehr erfahren](#)

Conditions d'utilisation

L'ETH Library est le fournisseur des revues numérisées. Elle ne détient aucun droit d'auteur sur les revues et n'est pas responsable de leur contenu. En règle générale, les droits sont détenus par les éditeurs ou les détenteurs de droits externes. La reproduction d'images dans des publications imprimées ou en ligne ainsi que sur des canaux de médias sociaux ou des sites web n'est autorisée qu'avec l'accord préalable des détenteurs des droits. [En savoir plus](#)

Terms of use

The ETH Library is the provider of the digitised journals. It does not own any copyrights to the journals and is not responsible for their content. The rights usually lie with the publishers or the external rights holders. Publishing images in print and online publications, as well as on social media channels or websites, is only permitted with the prior consent of the rights holders. [Find out more](#)

Download PDF: 16.01.2026

ETH-Bibliothek Zürich, E-Periodica, <https://www.e-periodica.ch>

ment en compte l'étroite solidarité de l'homme avec la nature et le cosmos? N'est-il pas temps que, comme les «nouveaux gnostiques» le suggèrent, l'homme prenne aussi en considération une certaine et vraisemblable subjectivité des choses (pourquoi l'électron n'aurait-il pas, à sa manière, une «intériorité»?) et, partant, leur relation à Dieu? Ce type-là de réflexion, pour aventureux qu'il soit, n'est-il pas nécessaire pour rendre à notre réflexion éthique son équilibre et la resituer dans son véritable horizon de déploiement?

Point de convergence: Dieu?

Les réflexions des uns et des autres pourraient ainsi converger beaucoup plus qu'on ne s'y attendait, et les ordres de préoccupation se recouper là où on cherchait jusqu'ici à leur interdire de le faire. Chat échaudé craint l'eau froide; aussi théologiens et scientifiques se méfient-ils beaucoup des interférences malignes qui pourraient résulter du surgissement et de la prise en compte de telles questions. Mais le problème ne devient-il pas intéressant dans l'exacte mesure où il pourrait être périlleux? Et passé le moment de ce premier frisson, son intérêt réel ne tiendrait-il pas au fait que le point de convergence des uns et des autres pourrait justement être Dieu — ce Dieu dont on avait tellement cherché à ne pas tenir compte?

Si elle est sérieusement posée, si donc il s'agit bien de lui, la question de Dieu ne peut pas ne pas donner le vertige: ver-

tige de ce qui ne sera jamais à la portée ni de nos manipulations, ni de nos investigations. Mais dans le contexte que nous venons d'exprimer, elle prend un relief auquel on ne s'attendait peut-être pas: c'est que la notion de Dieu sur laquelle se fondaient les préventions des scientifiques comme celles des théologiens demande à être révisée. Le Dieu dont la recherche scientifique, par souci de juste méthode, ne pouvait éviter jusqu'ici de faire l'économie était-il bien Dieu? Et celui que les théologiens se sont ingéniés à restreindre à l'existentialité humaine était-il suffisamment Dieu? Ce n'est pas sans raisons que le courant théologique actuellement le plus proche du mode de pensée qui caractérise la «gnose de Princeton» s'est assigné pour premier programme un réexamen fondamental de notre notion de Dieu. La «Process Theology», comme elle s'intitule elle-même, estime nécessaire de définir les termes d'un «nouveau théisme» [4]. Or l'une des caractéristiques de ce «nouveau théisme» est d'insister sur le fait, d'ailleurs parfaitement évangélique, que ni la science ni la foi ne sauraient que faire d'un Dieu impassible et omnipotent, au sens mécanique et non point imagé de cette expression. Le seul Dieu que la science et la foi puissent prendre également en considération est un Dieu qui entre dans la trame des relations constituant le réel comme facteur décisif de novation orientante, au gré d'une attirance qui est aux antipodes des solutions totalitaires. Pour développer ce type de réflexion, la «Process Theology» se réfère entre

autres à la philosophie très «scientifique» (mais non point laïcarde) du mathématicien anglo-américain Whitehead. Mais simultanément, elle redécouvre ainsi quelques traits dominants du Dieu de Jésus-Christ.

Cette allusion n'entend évidemment pas expliquer ce qu'est cette théologie du «process» (mot intraduisible en français). Elle suffit à montrer que, si nous voulons bien accepter de sortir un peu de nos habitudes de pensée, le problème «science et foi» peut ressurgir parmi nous de manière moins lancinante que ce ne fut trop souvent le cas.

Adresse de l'auteur:
Bernard Reymond
Avenue C.-F. Ramuz 100
1009 Pully

Bibliographie

- [1] En français ce problème a été remarquablement étudié par Bernard Morel dans son livre *L'autre et l'intime*, Lausanne, L'Age d'Homme, 1975.
- [2] L'exemple le plus remarquable de cette tendance est à notre sens le livre de F. Gogarten, *Destin et espoir du monde moderne*, Paris, Castermann, 1970.
- [3] Voir en particulier le livre de R. Ruyer, *La gnose de Princeton*, Paris, Fayard, 1974.
- [4] Sur la «Process Theology», voir l'excellente étude introductive d'André Gounelle, *Le dynamisme créateur de Dieu*, Montpellier, Etudes théologiques et religieuses (cahier hors série), 1981.

Vie de la SIA

Marche des affaires dans les bureaux d'études

Enquête d'octobre 1982

Pour la première fois depuis 1978, tous les indicateurs dénotent une tendance en baisse. Dans l'intervalle d'un semestre, la situation économique s'est sensiblement dégradée dans les bureaux d'études. Même sans constituer un franc repli, la tendance à la régression constatée tout au long de l'année s'est accentuée durant le 3^e trimestre 1982. Seule l'évaluation des perspectives d'occupation rend une note légèrement optimiste puisqu'elle est moins mauvaise qu'on ne pouvait le craindre.

En confirmation, les prévisions concernant la *rentrée des commandes* dans toutes les branches sont nettement pessimistes. Le 44% des bureaux répondants annonce une rentrée des mandats stationnaire sinon en baisse par rapport au trimestre précédent. Les mesures de compression des dépenses

TABEAU 1. — Participation, par catégories professionnelles, aux 5 dernières enquêtes (nombre de réponses)

	Octobre 1981	Janvier 1982	Avril 1982	Juillet 1982	Octobre 1982
Architectes	472	522	511	511	523
Ingénieurs civils	284	281	315	295	328
Ingénieurs du génie rural/géomètres	56	50	47	52	52
Autres ingénieurs (mécaniciens, électriciens, forestiers, etc.)	30	25	34	41	45
Total	842	878	907	899	948

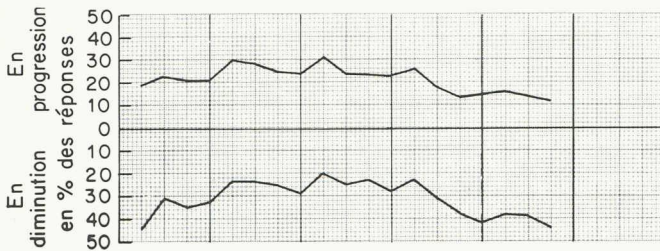
TABEAU 3. — Rentrée des mandats par professions

Répartition par professions (en %)	Octobre 1981	Janvier 1982	Avril 1982	Juillet 1982	Octobre 1982
<i>Architectes</i>					
En progression	15	18	17	18	12
Stationnaire	52	47	52	48	48
En baisse	33	35	31	34	40
<i>Ingénieurs civils/bâtiment</i>					
En progression	14	13	21	16	14
Stationnaire	41	38	40	40	34
En baisse	45	49	39	44	52
<i>Ingénieurs civils/travaux publics</i>					
En progression	12	10	15	12	11
Stationnaire	47	39	40	47	42
En baisse	41	51	45	41	47
<i>Ingénieurs du génie rural/géomètres</i>					
En progression	17	25	18	8	10
Stationnaire	59	45	54	55	52
En baisse	24	30	28	37	38

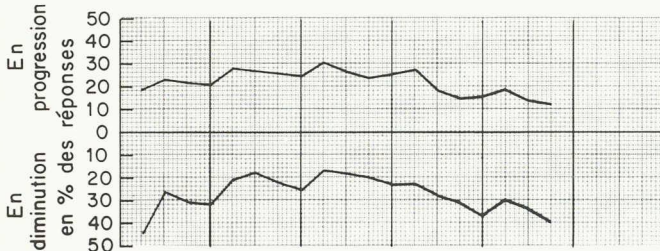
Degré d'occupation dans les bureaux d'études depuis 1978

Année	1978	1979	1980	1981	1982	1983
Trimestre	1 2 3 4	1 2 3 4	1 2 3 4	1 2 3 4	1 2 3 4	1 2 3 4

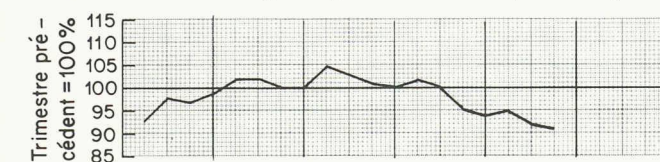
Evolution de la rentrée des mandats



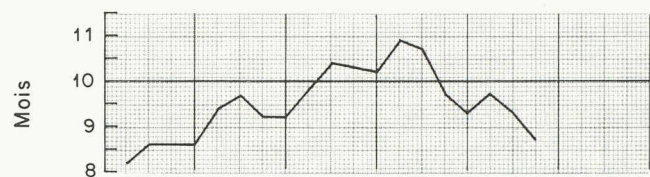
Evolution du portefeuille des mandats



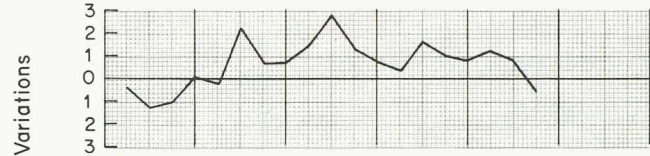
Portefeuille des mandats (par rapport au trimestre précédent)



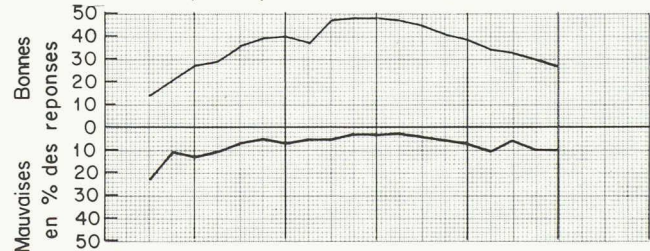
Réserve de travail en mois



Effectif du personnel, prévisions pour le trimestre suivant



Perspectives d'occupation pour le trimestre suivant



dans le secteur public se traduisent, surtout dans les bureaux d'architecture, par un recul sensible des mandats de travaux publics. Si, en juillet, 21% des architectes répondants signalaient encore une progression de la rentrée des mandats, il n'y en a actuellement plus que 9%. En revanche, il s'est produit, chez les ingénieurs civils, une légère progression des rentrées de mandats à l'étranger.

Le *portefeuille des mandats* est en régression sensible, puisqu'il est tombé à 91% du niveau du trimestre précédent.

La *réserve de travail en mois* a reculé partout, et surtout chez les ingénieurs civils où elle est passée de 8,8 à 7,3 mois.

L'estimation négative de la situation se répercute sur les *effectifs de personnel* dont, pour la première fois depuis 1978, les bureaux d'ingénieurs et d'architectes escomptent une diminution.

En dépit de l'évolution négative constatée en tous points par l'enquête (diminution des mandats nouveaux, du portefeuille des mandats, de la réserve de travail et des effectifs de personnel), les *perspectives d'occupation* ne font pas l'objet de prévisions trop pessimistes: 27% (contre 30% au trimestre précédent) des répondants les estiment bonnes, 50% (43%) satisfaisantes et 10% (10%) mauvaises.

La participation à l'enquête selon les professions est donnée au tableau 1.

TABLEAU 2. — Rentrée des mandats (récapitulation)

Récapitulation (en % des réponses)	Octobre 1981	Janvier 1982	Avril 1982	Juillet 1982	Octobre 1982
Tendance					
En progression	14	15	17	14	12
Stationnaire	48	43	45	47	44
En baisse	38	42	38	39	44

TABLEAU 4. — Rentrée des mandats d'édilité

Répartition par professions (en %)	Octobre 1981	Janvier 1982	Avril 1982	Juillet 1982	Octobre 1982
<i>Architectes</i>					
En progression	10	24	17	21	9
Stationnaire	49	52	46,5	40	46
En baisse	41	40	36,5	39	45
<i>Ingénieurs civils</i>					
En progression	14	11	14	14	11
Stationnaire	33	43	40	47	40
En baisse	53	46	46	39	49

TABLEAU 5. — Portefeuille des mandats (récapitulation)

Récapitulation (en % des réponses)	Octobre 1981	Janvier 1982	Avril 1982	Juillet 1982	Octobre 1982
En progression	15	16	19	14	12
Stationnaire	54	48	51	52	48
En baisse	31	36	30	34	40

TABLEAU 8. — Evaluation de la réserve de travail en mois

	Octobre 1981	Janvier 1982	Avril 1982	Juillet 1982	Octobre 1982
<i>Récapitulation</i> (mois)	9,7	9,3	9,7	9,3	8,7
<i>Répartition par professions</i>					
Architectes (mois)	11,0	10,2	10,8	10,1	9,5
Ingénieurs civils (total) (mois)	7,6	7,6	7,8	8,8	7,3
Ingénieurs du génie rural/géomètres (mois)	9,3	9,6	10,6	9,1	8,5

TABLEAU 6. — Evolution du portefeuille des mandats, par professions

Répartition par professions (en %)	Octobre 1981	Janvier 1982	Avril 1982	Juillet 1982	Octobre 1982
<i>Architectes</i>					
En progression	16	18	19	19	14
Stationnaire	59	52	55	54	52
En baisse	25	30	26	27	34
<i>Ingénieurs civils/bâtiment</i>					
En progression	15	15	23,5	15	12
Stationnaire	45	42	43,5	45	38
En baisse	40	43	33	40	50
<i>Ingénieurs civils/travaux publics</i>					
En progression	12	10	16	11	12
Stationnaire	53	47	47	53	44
En baisse	35	43	37	36	44
<i>Ingénieurs du génie rural/géomètres</i>					
En progression	19	25	17	10	11
Stationnaire	65	49	57	57	56
En baisse	16	26	26	33	33

TABLEAU 7. — Portefeuille des mandats par rapport au trimestre précédent

Etat en	Septembre 1981 (30.6.81 = 100)	Décembre 1981 (30.9.81 = 100)	Mars 1982 (31.12.81 = 100)	Juin 1982 (31.3.82 = 100)	Octobre 1982 (30.6.82 = 100)
<i>Récapitulation</i>	96%	93%	95%	92%	91%
<i>Répartition par professions</i>					
Architectes	96%	97%	96%	93%	90%
Ingénieurs civils/bâtiment	95%	94%	97%	90%	90%
Ingénieurs civils/travaux publics	93%	91%	91%	92%	91%
Ingénieurs du génie rural/géomètres	99%	91%	97%	94%	93%

TABLEAU 9. — Effectifs de personnel à trois dates choisies

	Total	dont personnel féminin	Variations par rapport à mars 1982	dont personnel féminin
<i>Récapitulation</i>				
31.3.1982	9 871	1 791	100 %	18,1%
30.6.1982	9 950	1 826	100,8%	18,5%
30.9.1982	10 034	1 836	101,7%	18,6%
<i>Répartition par professions</i>				
<i>Architectes</i>				
31.3.1982	5 166	1 164	100,0%	22,5%
30.6.1982	5 159	1 186	99,9%	23,0%
30.9.1982	5 196	1 195	100,6%	23,0%
<i>Ingénieurs civils</i>				
31.3.1982	3 994	558	100,0%	14,0%
30.6.1982	4 074	569	102,0%	14,2%
30.9.1982	4 103	571	102,7%	14,3%
<i>Ingénieurs du génie rural/géomètres</i>				
31.3.1982	711	69	100,0%	9,7%
30.6.1982	717	71	100,8%	9,9%
30.9.1982	735	70	103,4%	9,8%

TABLEAU 10. — Prévisions pour le 4^e trimestre de 1982

Prévisions pour le	3 ^e trimestre 1982	4 ^e trimestre 1982
Bureaux d'architectes	Accroissement d'env. 1,1%	Diminution d'env. 0,7%
Bureaux d'ingénieurs civils	Accroissement d'env. 1,3%	Diminution d'env. 0,8%
Bureaux d'ingénieurs du génie rural/géomètres	Accroissement d'env. 0,1%	Accroissement d'env. 0,8%
Moyenne	Accroissement d'env. 0,8%	Accroissement d'env. 0,6%

TABLEAU 11. — Perspectives d'occupation (situation d'ensemble)

Situation d'ensemble (en % des réponses)	4 ^e trim. 1981	1 ^{er} trim. 1982	2 ^e trim. 1982	3 ^e trim. 1982	4 ^e trim. 1982
Bonnes	38	34	33	30	27
Satisfaisantes	41	42	47	43	50
Mauvaises	7	11	6	10	10
Incertaines	14	13	14	17	13

Rentrée des mandats

Il s'agissait de savoir si la rentrée des nouveaux mandats au cours du 3^e trimestre de 1982 avait été, par rapport au trimestre précédent, en progression, stationnaire ou en diminution (tableaux 2-3).

En ce qui concerne les *travaux d'édilité*, 32,5% des architectes répondants (28% au trimestre précédent) et 62% des ingénieurs civils (79% au trimestre précédent) se sont vu attribuer de tels mandats au cours du 3^e trimestre de 1982 (tableau 4).

Exportation de services

Il s'agissait de savoir quelle était la part revenant à l'exportation sur le chiffre d'affaires du 2^e et du 3^e trimestre de l'année. 1,2% des architectes répondants (1,1% au trimestre précédent) et 2,1% (1,4%) des ingénieurs civils ont signalé des activités à l'étranger au cours de ces périodes.

Portefeuille des mandats

On demandait l'état du portefeuille des mandats à fin septembre par rapport à fin juin 1982 (= 100) (voir tableaux 5-6).

Evolution du portefeuille des mandats

On demandait l'état du portefeuille des mandats, en pour cent, à fin septembre 1982 par rapport à fin juin 1982 (= 100) (tableau 7).

Réserve de travail en mois

On demandait les réserves de travail en mois, compte tenu du personnel en place (tableau 8).

Effectifs de personnel

Les effectifs devaient être indiqués à trois dates choisies et comprendre le propriétaire du bureau, le personnel administratif et les apprentis, y compris le personnel à temps partiel occupé au moins à mi-temps (tableau 9).

Engagements et licenciements

On demandait quelles seraient, au cours du 4^e trimestre de 1982, les variations prévisibles des effectifs de personnel (tableau 10).

Perspectives d'occupation

Le questionnaire demandait une évaluation qualitative des perspectives d'occupation pour le 4^e trimestre de l'année (tableau 11-12).

TABLEAU 12. — Perspectives d'occupation, par professions

Répartition par professions (en %)	4 ^e trim. 1981	1 ^{er} trim. 1982	2 ^e trim. 1982	3 ^e trim. 1982	4 ^e trim. 1982
<i>Architectes</i>					
Bonne	41	35	34	35	29
Satisfaisante	39	41	43	39	44
Mauvaise	7	9	7	9	10
Incertaine	13	15	16	17	17
<i>Ingénieurs civils</i>					
Bonne	32	33	28	23	23
Satisfaisante	42	42	46	48	46
Mauvaise	10	12	10	13	15
Incertaine	16	13	16	16	16
<i>Ingénieurs du génie rural/géomètres</i>					
Bonne	41	32	36	24	28
Satisfaisante	50	54	53	53	59
Mauvaise	4	14	2	6	6
Incertaine	5	—	9	17	7

Calendrier des manifestations

1983

Janvier

- 12-13 janv. Regensburg
Séminaire CRB pour maîtres de l'ouvrage, sous l'égide du GSG (reprise du séminaire de juin 1982).
- 14-15 janv. Berne
Forum Helveticum. Séminaire sur la politique culturelle.
- 17-21 janv. Genève
Conférence internationale sur l'aménagement et l'équipement des villes.
- 20-21 janv. Rheinfelden
VSA: journée d'information «Unterhalt, Revisionen und Erneuerungen von Turbinen-Generator-Einheiten von Wasserkraftanlagen».
- 25-27 janv. Paris
Centre scientifique et technique du bâtiment: colloque international.

Février

- 1^{er}-6 févr. Bâle
5^e Exposition de la construction Swissbau 83
- 3 févr. Bâle
GAE: journée d'information sur les illusions et la réalité en matière d'économies d'énergie.
- 3-4 févr. Lausanne
EPFL: symposium sur l'aménagement du territoire.
- 4-5 févr. Lindau
Fachhochschule Biberach. Séminaire sur la protection incendie dans le cadre de la Semaine de la construction 83.
- 21-26 févr. Utrecht
Foire royale néerlandaise de la construction.
- 24-25 févr. Dusseldorf
VDI: journée annuelle sur l'histoire de la technique.

Mars

- 1-6 mars Barcelone
Construmat 83, Salon international de la construction.
- 8-10 mars Zurich
EPFZ: 5^e symposium et exposition technique sur la compatibilité électromagnétique.
- 9-10 mars Zurich
LFEM/SIA: journée d'information sur les toits.

- 21-25 mars Stuttgart
Colloque international sur la fiabilité des éléments performants des réacteurs.
- 22-23 mars Fribourg
Séminaire du droit suisse de la construction: 5^e journée sur le droit de la construction 1983.
- 22-26 mars Francfort
«ish», Foire internationale du sanitaire, du chauffage et de la climatisation.
- 23-24 mars Regensburg
Séminaire CRB pour maîtres de l'ouvrage, sous l'égide du GSG (reprise du séminaire de juin 1982).

Avril

- 2-3 avril Tunis
CISTOD (Confédération des organisations scientifiques et techniques pour le développement): 1^{er} congrès mondial.
- 6-8 avril Paris
SEFI (European Society for Engineering Education): 2^e conférence mondiale.
- 8-14 avril Munich
«Bauma 83», foire de la construction et des machines de chantier.
- 10-15 avril Melbourne
5^e congrès international de mécanique des roches.
- 11-13 avril Cologne
9^e journée de travail des usines hydro-électriques de la région rhénane.
- 13-20 avril Hanovre
Foire de Hanovre 83.
- 16-25 avril Bâle
Foire suisse d'échantillons.
- 18-22 avril Aix-en-Provence
IAEO (organisation internationale de l'énergie atomique) et FAO: colloque international sur l'application des radiations à la recherche en physique des sols et irrigation.
- 19-23 avril Hambourg
«Energie 83», congrès et foire.
- 20-21 avril Baden
SSE: assemblée des délégués.
- 22 avril GAE: assemblée générale et visite de la raffinerie de Cressier.
- 25-29 avril Berlin
Journée allemande du béton.
- 26-27 avril Strasbourg
Journée d'information sur la construction routière dans les années 80.

27 avril

GSA: assemblée générale.

30 avril

Conférence des présidents SIA.

Mai

- 2-6 mai Marseille
Colloque international sur la sécurité de fonctionnement des centrales nucléaires.
- 5 mai Brougg-Windisch
GCI: «Coordination dans la construction - Installations techniques du bâtiment».
- 6 mai Journée du Mont-Pèlerin «Le déclin de l'Occident est-il inéluctable?»
- 6 mai Zurich
Société suisse de mécanique des sols et des roches et GTS: journée d'information «Sonderbauwerke aus Lockergesteinen II».
- 6-10 mai Milan
«Sicomat/Edilizia 83».
- 8-11 mai Séoul (Corée)
«Pachec 83», 3rd Pacific Chemical Engineering Congress.
- 15-20 mai GRG: voyage en Bourgogne.
- 16-19 mai Varsovie
NOT/AITES/ITA: symposium international «Travaux souterrains - l'Homme - l'Environnement».
- 16-20 mai Seattle
IAEO: conférence internationale sur l'élimination des déchets radioactifs.
- 18-20 mai Paris
Symposium international «Reconnaissance des sols et des roches par essais en place».
- 22-26 mai Londres
ERMCO: 7^e congrès.
- 23-27 mai Florence
1^{er} congrès mondial de la désalinisation de l'eau de mer.
- 24-26 mai Londres
Institution of Civil Engineers: 7th World Airports Conference.
- 26-27 mai Interlaken
SSE: assemblée générale.
- 30 mai-2 juin Copenhague
AIPC: colloque «Ship Collision with Bridges and Offshore Structures».
- 31 mai-1^{er} juin Genève
Atomic Industrial Forum: Conférence sur le cycle des carburants nucléaires.
- 31 mai-3 juin Ames, Iowa
2^e congrès international sur la gestion de l'énergie dans la construction.

Juin

- 1^{er}-3 juin Strasbourg
5^e congrès international sur l'étanchéité.
- 2 juin Zurich
Union centrale suisse des associations patronales: assemblée des délégués (jubilé).
- 3 juin Lugano
SIA: assemblée des délégués.
- 3-4 juin Lugano
Journées SIA.
- 6-10 juin Birmingham
The Institution of Chemical Engineers: Internat. Chemical and Process Engineering Show and Conference «Eurochem '83».