

**Zeitschrift:** Ingénieurs et architectes suisses  
**Band:** 106 (1980)  
**Heft:** 9

## **Sonstiges**

### **Nutzungsbedingungen**

Die ETH-Bibliothek ist die Anbieterin der digitalisierten Zeitschriften auf E-Periodica. Sie besitzt keine Urheberrechte an den Zeitschriften und ist nicht verantwortlich für deren Inhalte. Die Rechte liegen in der Regel bei den Herausgebern beziehungsweise den externen Rechteinhabern. Das Veröffentlichen von Bildern in Print- und Online-Publikationen sowie auf Social Media-Kanälen oder Webseiten ist nur mit vorheriger Genehmigung der Rechteinhaber erlaubt. [Mehr erfahren](#)

### **Conditions d'utilisation**

L'ETH Library est le fournisseur des revues numérisées. Elle ne détient aucun droit d'auteur sur les revues et n'est pas responsable de leur contenu. En règle générale, les droits sont détenus par les éditeurs ou les détenteurs de droits externes. La reproduction d'images dans des publications imprimées ou en ligne ainsi que sur des canaux de médias sociaux ou des sites web n'est autorisée qu'avec l'accord préalable des détenteurs des droits. [En savoir plus](#)

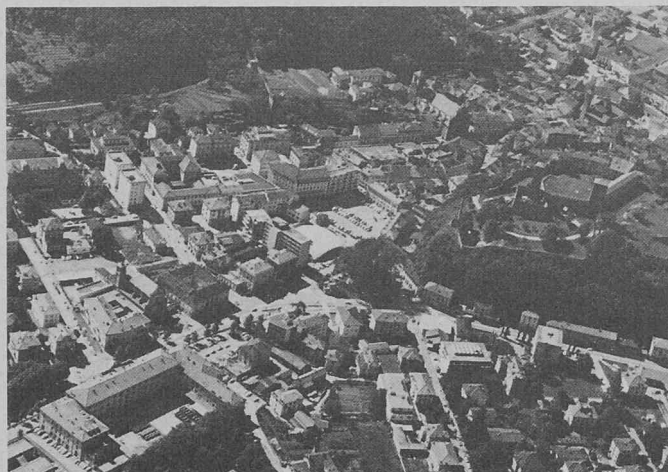
### **Terms of use**

The ETH Library is the provider of the digitised journals. It does not own any copyrights to the journals and is not responsible for their content. The rights usually lie with the publishers or the external rights holders. Publishing images in print and online publications, as well as on social media channels or websites, is only permitted with the prior consent of the rights holders. [Find out more](#)

**Download PDF:** 16.01.2026

**ETH-Bibliothek Zürich, E-Periodica, <https://www.e-periodica.ch>**

## Carnet des concours



### Restructuration de la Piazza del Sole, Bellinzona

#### Ouverture

La Commune de Bellinzona organise, au nom de la Municipalité et avec l'accord du Département cantonal de l'environnement, un concours pour la restructuration urbaine de la Piazza del Sole.

Il s'agit d'un concours à deux degrés selon le règlement des concours SIA (Norme 152/1972, art. 7). Il est ouvert aux architectes de nationalité suisse, diplômés d'une école polytechnique fédérale, d'un établissement équivalent ou REG, inscrits au registre professionnel OTIA, domiciliés en Suisse ou y ayant leur domicile professionnel. Les inscriptions sont prises du

28 avril au 16 juin 1980. Les projets doivent être remis jusqu'au 26 septembre 1980 à 16 h. au plus tard. Le jury dispose d'une somme de Fr. 100 000.— pour la dotation en prix et les achats éventuels.

La documentation peut être retirée à l'Ufficio comunale di pianificazione, via Lugano 1, 6500 Bellinzona, contre versement de Fr. 300.—. Renseignements à la même adresse (tél. (092) 25 93 29).

L'objectif du concours est d'obtenir des propositions de restructuration urbaine de la Piazza del Sole pour en mettre en valeur les caractéristiques historiques et morphologiques d'une part et, d'autre part, pour faire revivre cette zone selon les exigences actuelles.

## Actualité

### Hausse de la consommation d'électricité en Suisse romande

Durant l'exercice annuel s'étendant du 1<sup>er</sup> octobre 1978 au 30 septembre 1979, la consommation d'électricité en Suisse a été de 3,9 % supérieure à celle de la période précédente. C'est ce que rappelle le rapport d'exercice de la SA l'Energie de l'Ouest-Suisse (EOS), qui a tenu son assemblée annuelle vendredi 21 mars 1980 à Lausanne.

En ce qui concerne la Suisse occidentale, on constate que la consommation de courant des réseaux alimentés par les actionnaires-preneurs d'énergie de cette société a augmenté de 3,3 % (ou 140 millions de kWh) par rapport à l'exercice précédent. Ces actionnaires-preneurs sont au nombre de cinq, à savoir : les Services industriels de Lausanne et ceux de Genève, la Compagnie vaudoise d'électricité, les Entreprises électriques fribourgeoises et la Société romande d'électricité, qui possèdent plus de 83 % du capital social de l'EOS.

Au total, le mouvement d'énergie de l'entreprise pour l'exercice

1978/1979 s'est élevé à 5,339 milliards de kWh, dont 3,469 milliards en hiver et 1,870 milliard en été. La production des centrales propriété de l'EOS a atteint 523 millions de kWh ; les aménagements hydro-électriques auxquels l'entreprise participe lui ont fourni 1,819 milliard de kWh et elle a prélevé 681 millions de kWh auprès de la centrale à mazout de Chavalon, ainsi que 455 millions de kWh auprès de la centrale nucléaire de Fessenheim (Alsace). Les fournitures de l'EOS à ses actionnaires-preneurs d'énergie ont augmenté de 31,8 % par rapport à l'exercice 1977/1978. Cette évolution exceptionnelle s'explique en particulier par le fait que la production des usines exploitées par les actionnaires-preneurs, qui avait été très élevée durant l'exercice 1977/1978, fut moyenne durant l'exercice sous revue.

Appréciant les deux scrutins fédéraux intervenus en 1979 dans le domaine nucléaire, l'EOS souligne la nécessité de disposer de bases claires pour la réalisation de nouveaux moyens de production de courant. Cette nécessité se trouve accentuée par l'évolu-

### Evolution de la consommation d'énergie en Suisse (1970-1979)

Année	Taux d'accroissement annuel de la consommation globale d'énergie en Suisse	Taux d'accroissement annuel de la consommation d'électricité en Suisse	Taux d'accroissement annuels de la consom. totale d'électricité dans les réseaux alimentés par les actionnaires - preneurs d'énergie d'EOS
1970	+7,8 %	+6,4 %	+5,8 %
1971	+4,6 %	+4,5 %	+5,0 %
1972	+2,2 %	+3,6 %	+5,0 %
1973	+7,4 %	+5,8 %	+6,1 %
1974	-7,3 %	+3,5 %	+2,4 %
1975	-1,3 %	-0,7 %	-0,2 %
1976	+1,7 %	+2,6 %	+4,4 %
1977	+2,2 %	+4,6 %	+3,9 %
1978	+5,5 %	+3,8 %	+3,8 %
1979	(chiffres pas encore connus)		
Année hydrologique (1.10.78 au 30.9.79)	—	+3,9 %	+3,3 %

tion toujours croissante de la consommation, qui s'est d'ailleurs manifestée aussi bien sur le plan de l'électricité que sur celui de l'énergie globale (voir tableau). La quantité annuelle supplémentaire d'électricité demandée par les consommateurs suisses atteint environ le quart de la production d'une centrale nucléaire de la taille de celle de

Gösgen ; de plus, l'augmentation étant plus forte en hiver qu'en été, l'équipement en puissance doit être conçu en fonction de la demande hivernale, qui est plus élevée. Il est urgent de prendre des décisions concrètes au sujet de la construction de nouvelles installations de production capables de couvrir les besoins futurs.

## EPFL

### Expositions

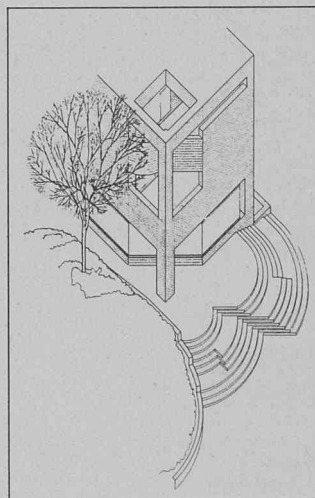
Le programme des expositions ayant lieu au département d'architecture de l'Ecole polytechnique fédérale de Lausanne se présente de la façon suivante :

21 mai au 4 juin 1980

Vittorio Gregotti

9 au 23 juin 1980

Fumihiko Maki



Hillside Terrace Apartments, Phase 3 (1977).

11 au 25 juin 1980

Structure formelle dans l'architecture indienne

Ces expositions sont organisées au département d'architecture de l'EPFL, avenue de l'Eglise-Anglaise 12, à Lausanne.



Temple et réservoir à Modhera (Inde).

### Conférences

Prochaines conférences au Laboratoire d'Hydraulique :

1. *Modélisation d'un rejet d'eau de refroidissement en rivière*
2. *Digues flottantes : études expérimentales et théoriques*

par le professeur J. Bruschin, le 5 mai 1980 à 14 heures, en salle GCC/30 du Laboratoire d'hydraulique, EPFL-Ecublens.

*General and critical remarks on examples of numerical shallow water models with high grid resolution — Applications, verifications and parametrization* (en anglais) par M. H.-G. Ramming, Dr sc., de l'Institut d'Océanographie de l'Université de Hambourg (RFA), le 22 mai 1980 à 16 heures, dans la même salle.