

**Zeitschrift:** Ingénieurs et architectes suisses  
**Band:** 105 (1979)  
**Heft:** 19: Comptoir Suisse, 60e foire nationale, Lausanne, 8-23 septembre 1979

## **Sonstiges**

### **Nutzungsbedingungen**

Die ETH-Bibliothek ist die Anbieterin der digitalisierten Zeitschriften auf E-Periodica. Sie besitzt keine Urheberrechte an den Zeitschriften und ist nicht verantwortlich für deren Inhalte. Die Rechte liegen in der Regel bei den Herausgebern beziehungsweise den externen Rechteinhabern. Das Veröffentlichen von Bildern in Print- und Online-Publikationen sowie auf Social Media-Kanälen oder Webseiten ist nur mit vorheriger Genehmigung der Rechteinhaber erlaubt. [Mehr erfahren](#)

### **Conditions d'utilisation**

L'ETH Library est le fournisseur des revues numérisées. Elle ne détient aucun droit d'auteur sur les revues et n'est pas responsable de leur contenu. En règle générale, les droits sont détenus par les éditeurs ou les détenteurs de droits externes. La reproduction d'images dans des publications imprimées ou en ligne ainsi que sur des canaux de médias sociaux ou des sites web n'est autorisée qu'avec l'accord préalable des détenteurs des droits. [En savoir plus](#)

### **Terms of use**

The ETH Library is the provider of the digitised journals. It does not own any copyrights to the journals and is not responsible for their content. The rights usually lie with the publishers or the external rights holders. Publishing images in print and online publications, as well as on social media channels or websites, is only permitted with the prior consent of the rights holders. [Find out more](#)

**Download PDF:** 22.02.2026

**ETH-Bibliothek Zürich, E-Periodica, <https://www.e-periodica.ch>**

## Actualité

COMPTOIR SUISSE  
60<sup>e</sup> Foire nationale

Lausanne 8-23 septembre 1979

## À voir d'un œil neuf!

Exposition spéciale sur le bois :  
« Le défi énergétique »

La couverture des besoins futurs en énergie occupe une place toujours plus importante dans l'actualité économique, politique et sociale des pays industrialisés. Le problème que posent l'approvisionnement en énergie et en matières premières, le prix de ces dernières et leur influence sur l'environnement représente un véritable défi pour notre civilisation. Il faut éviter le gaspillage et utiliser le plus rationnellement possible ce dont nous disposons.

« Vivre dans le bois, c'est vivre au soleil » : l'exposition spéciale de LIGNUM au Comptoir suisse de Lausanne (halle 2, stand 165) montre quelle contribution cette matière biologique indigène qu'est le bois peut fournir pour atteindre cet objectif. Le bois n'est rien d'autre que de l'énergie solaire matérialisée. Il pousse continuellement dans nos forêts, dont l'exploitation et l'entretien assurent son renouvellement. Il se distingue des autres matériaux par les faibles quantités d'énergie qu'il nécessite pour son processus de fabrication, pour sa transformation

comme pour son recyclage ainsi que par ses qualités naturelles d'isolation et sa température superficielle très favorable. Le bois et ses dérivés sont des matériaux chauds, au propre comme au figuré, ce qui présente un grand intérêt pour la construction de locaux d'habitation.

Concrètement, les avantages du bois, matière première et matériau propre à économiser de l'énergie, sont illustrés par les réalisations de nombreux exposants parmi lesquels figurent un certain nombre d'associations faitières et de communautés d'intérêt de l'économie du bois, ainsi que le Centre d'information pour le chauffage au bois « Bois calor ». A l'intérieur du stand de LIGNUM, le visiteur se promène dans la rue d'un village composée de maisons représentées d'un côté sous leur aspect achevé et de l'autre côté telles qu'elles apparaissent en cours de construction. La charpente et la structure des toits et façades font partie de l'exposition au même titre que les domaines d'utilisation du bois pour l'aménagement intérieur, que ce soit en revêtement de paroi, de plafond ou de sol. L'intérieur de ces maisons, agréablement agencées, procure au visiteur de nou-

velles idées pour aménager son appartement de manière plus confortable en améliorant le climat intérieur. Une brochure d'information en couleur, qui peut être obtenue gratuitement au stand d'information, résume par l'image et un court texte les trois considérations fondamentales du thème développé, à savoir l'énergie, l'isolation thermique et le climat intérieur. Le service de consultation de LIGNUM est à disposition des visiteurs intéressés pour tout renseignement relatif à l'utilisation du bois et de ses dérivés. Les possibilités de financement pour la réalisation de nouvelles constructions et les travaux de rénovation peuvent être discutées au stand d'information de la Société de Banque Suisse, qui fait partie de cette exposition spéciale.

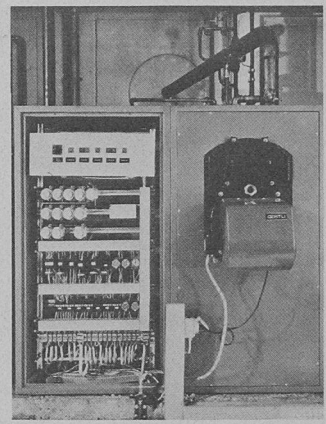
LIGNUM  
Halle 2, stand 165Pompe thermique pour  
l'utilisateur privé

Au cours d'un travail de développement de plusieurs années, Sulzer a mis au point une série de types de pompes thermiques (*Solset*) qui conviennent à peu près à toutes les applications. Les deux types *Solset*, monovalent et bivalent, présentent les principales caractéristiques communes suivantes :

- La source de chaleur est constituée par l'air. Les eaux de lac, de rivière ou souterraines ne sont pas disponibles partout et ne peuvent être utilisées qu'avec une autorisation des autorités ; de plus, de vastes travaux d'infrastructure sont nécessaires pour l'exploitation géothermique.
- L'eau constitue l'agent de chauffage. Ainsi, *Solset* peut être utilisé pour le chauffage par radiateurs et par surfaces étendues. La forme d'entraînement la plus avantageuse pour le compresseur de pompe thermique est l'électricité.

Si les conditions architecturales le permettent, un collecteur solaire peut être monté avant la pompe thermique domestique. Le système monovalent est exécuté comme module prêt au montage (puissance de chauffage 15 et 18 kW). Les nouveaux bâtiments bien isolés avec chauffage à basse température (chauffage par le sol) permettent de chauffer uniquement avec la pompe thermique (module monovalent comme chauffage complet).

Le module monovalent *Solset* peut être utilisé comme appareil complémentaire à la chaudière de chauffage et fonctionner alternativement avec cette dernière. Au-dessus de 0°C, la pompe thermique est seule en service jusqu'à sa limite de puissance, au-dessous de 0°C la chaudière de chauffage fonctionne de manière indépendante. Dans le type *Solset* bivalent, la pompe thermique, le chauffage



Bloc de montage avec pompe thermique et commande (à gauche) ; à côté le bloc avec la chaudière, le foyer, l'accumulateur et le boiler (photo Sulzer).

complémentaire (chaudière) et l'installation de préparation d'eau chaude industrielle sont adaptés les uns aux autres et commandés intégralement (puissance de chauffage 26, 30, 38, 50 et 65 kW). Un système à trois chambres de la combinaison chaudière-boiler permet l'exploitation avec très peu d'organes de commande. Le couplage hydraulique est largement intégré dans la construction.

Cette variante permet aussi en Suisse romande de remplacer le mazout dans la proportion de 70 à 90 %. Ainsi, la consommation de ce dernier est réduite à 10-30 %, si bien que le remplissage de la citerne, effectué annuellement jusqu'à présent, suffit désormais pour plusieurs années.

Sulzer Frères S.A.  
Halle 1, stand 37/41

## Vie de la SIA

## 21e Séminaire du Mont-Pèlerin

Vendredi 28 et samedi 29 septembre 1979

En complément aux indications données à notre n° 16 du 2 août 1979, voici le programme des conférences sur le thème général « L'économie suisse et l'Extrême-Orient, en particulier la Chine et le Japon ».

Il est le suivant :

Vendredi 28 septembre 1979  
14 h. 30 Ouverture.15 h. *Les accords commerciaux négociés par la Confédération.*16 h. 15 *Le rôle des banques et l'évaluation des perspectives pour la Suisse dans cette région du monde.*

Samedi 29 septembre 1979

8 h. 30 *Les expériences d'industries suisses implantées en Extrême-Orient.*

(Fédération horlogère suisse, Bienne, et J. Bobst et Fils SA, Lausanne.)

10 h. 30 Discussion.

11 h. 30 Clôture des Journées.

12 h. 30 Déjeuner.

