

Zeitschrift: Ingénieurs et architectes suisses
Band: 105 (1979)
Heft: 19: Comptoir Suisse, 60e foire nationale, Lausanne, 8-23 septembre 1979

Artikel: Centre commercial IKEA Aubonne
Autor: [s.n.]
DOI: <https://doi.org/10.5169/seals-73857>

Nutzungsbedingungen

Die ETH-Bibliothek ist die Anbieterin der digitalisierten Zeitschriften auf E-Periodica. Sie besitzt keine Urheberrechte an den Zeitschriften und ist nicht verantwortlich für deren Inhalte. Die Rechte liegen in der Regel bei den Herausgebern beziehungsweise den externen Rechteinhabern. Das Veröffentlichen von Bildern in Print- und Online-Publikationen sowie auf Social Media-Kanälen oder Webseiten ist nur mit vorheriger Genehmigung der Rechteinhaber erlaubt. [Mehr erfahren](#)

Conditions d'utilisation

L'ETH Library est le fournisseur des revues numérisées. Elle ne détient aucun droit d'auteur sur les revues et n'est pas responsable de leur contenu. En règle générale, les droits sont détenus par les éditeurs ou les détenteurs de droits externes. La reproduction d'images dans des publications imprimées ou en ligne ainsi que sur des canaux de médias sociaux ou des sites web n'est autorisée qu'avec l'accord préalable des détenteurs des droits. [En savoir plus](#)

Terms of use

The ETH Library is the provider of the digitised journals. It does not own any copyrights to the journals and is not responsible for their content. The rights usually lie with the publishers or the external rights holders. Publishing images in print and online publications, as well as on social media channels or websites, is only permitted with the prior consent of the rights holders. [Find out more](#)

Download PDF: 12.01.2026

ETH-Bibliothek Zürich, E-Periodica, <https://www.e-periodica.ch>

Centre commercial IKEA Aubonne

Maître de l'ouvrage : IKEA SA — Aubonne

Représentant du Maître de l'ouvrage et projet : Norwood-SA Architecture

Ingénieur et coordination : M. M. Bou-baker, ingénieur EPFL-SIA, Renens

Entrepreneur général gros œuvre I et II : Camandona SA, Crissier

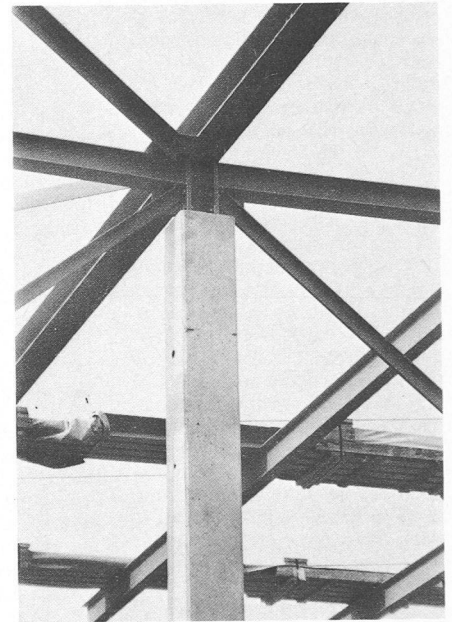
Entreprise de constructions métalliques : Ramelet Frères SA, Lausanne
J. M. Stadlin, Morges

Pour ce centre commercial projeté à Aubonne, IKEA a lancé un concours de soumission en octobre 1977 auprès de 8 groupes d'entrepreneurs associés à des bureaux d'architectes et d'ingénieurs.

Les dossiers ont été déposés au début du mois de décembre de la même année, les locaux mis en service en mars 1979.



Le bâtiment en cours de montage.



Détail de construction.

Les travaux de gros œuvre I et II ont été attribués à l'entreprise *Camandona SA*, qui a confié l'exécution des travaux de charpente métallique et des tôles de toiture et planchers au Consortium *Ramelet Frères SA* et *J. M. Stadlin*.

L'ouverture du chantier a eu lieu le 19 mai 1978 et l'inauguration du Centre commercial le 21 mars 1979.

Données techniques :

— surface construite :	12 000 m ²
— surface des planchers :	17 000 m ²
— tonnage de l'ossature :	552 tonnes d'aciers qualité 37-1 et 52-3
— trame de base :	24,00 × 12,00 m

Ces planchers intermédiaires sont de construction mixte sur une trame de 12,00 × 6,00 m.

Les sommiers principaux en acier 52-3 portent sur les 12,00 m et sont des HEA 500, travaillant en poutres continues sur 3 appuis.

Les sommiers secondaires IPE 270, espacés de 2,40 m, sont attachés par un système à doubles cornières, selon les recommandations de la SZS.

Des tôles de planchers type *Holorib* 38/0,91 sont fixées par clouage sur l'ossature et des goudjons connecteurs soudés aux axes des profilés.

Le bétonnage des dalles a été exécuté selon le système *vacuum* d'une épaisseur de 12 cm de béton pompé. L'exécution selon ce système a été rendue nécessaire

à cause des délais très courts pour la mise en service des dalles : 24 heures après le bétonnage.

Un traitement de surface adéquat au moment du bétonnage a permis de supprimer les chapes initialement prévues.

La toiture est composée de fermes à treillis comme poutres principales d'une portée de 24,00 m venant se fixer sur des chandelles en tête des colonnes en béton préfabriqué.

Les pannes IPE 270 et IPE 300 sur les rives sont espacées de 3,00 m et la continuité est assurée par un joint mixte de boulons HR et de soudure.

Sur les pannes, des tôles profilées thermo-laquées de type *Holodeck* servent de supports à l'étanchéité monocouche lestée de 4 cm de gravier.

Construction

Les piliers ont été exécutés en béton préfabriqué pour répondre aux exigences de l'Etablissement d'assurance contre l'incendie.

Ils ont été traités comme des colonnes métalliques avec plaques de base boulonnées sur plaques prescellées et incorporés, avec des douilles *Brugg* pour la réception des sommiers des planchers intermédiaires.



Les bâtiments prêts pour l'inauguration (photo Guignet).