

Zeitschrift: Ingénieurs et architectes suisses
Band: 105 (1979)
Heft: 11

Sonstiges

Nutzungsbedingungen

Die ETH-Bibliothek ist die Anbieterin der digitalisierten Zeitschriften auf E-Periodica. Sie besitzt keine Urheberrechte an den Zeitschriften und ist nicht verantwortlich für deren Inhalte. Die Rechte liegen in der Regel bei den Herausgebern beziehungsweise den externen Rechteinhabern. Das Veröffentlichen von Bildern in Print- und Online-Publikationen sowie auf Social Media-Kanälen oder Webseiten ist nur mit vorheriger Genehmigung der Rechteinhaber erlaubt. [Mehr erfahren](#)

Conditions d'utilisation

L'ETH Library est le fournisseur des revues numérisées. Elle ne détient aucun droit d'auteur sur les revues et n'est pas responsable de leur contenu. En règle générale, les droits sont détenus par les éditeurs ou les détenteurs de droits externes. La reproduction d'images dans des publications imprimées ou en ligne ainsi que sur des canaux de médias sociaux ou des sites web n'est autorisée qu'avec l'accord préalable des détenteurs des droits. [En savoir plus](#)

Terms of use

The ETH Library is the provider of the digitised journals. It does not own any copyrights to the journals and is not responsible for their content. The rights usually lie with the publishers or the external rights holders. Publishing images in print and online publications, as well as on social media channels or websites, is only permitted with the prior consent of the rights holders. [Find out more](#)

Download PDF: 22.02.2026

ETH-Bibliothek Zürich, E-Periodica, <https://www.e-periodica.ch>

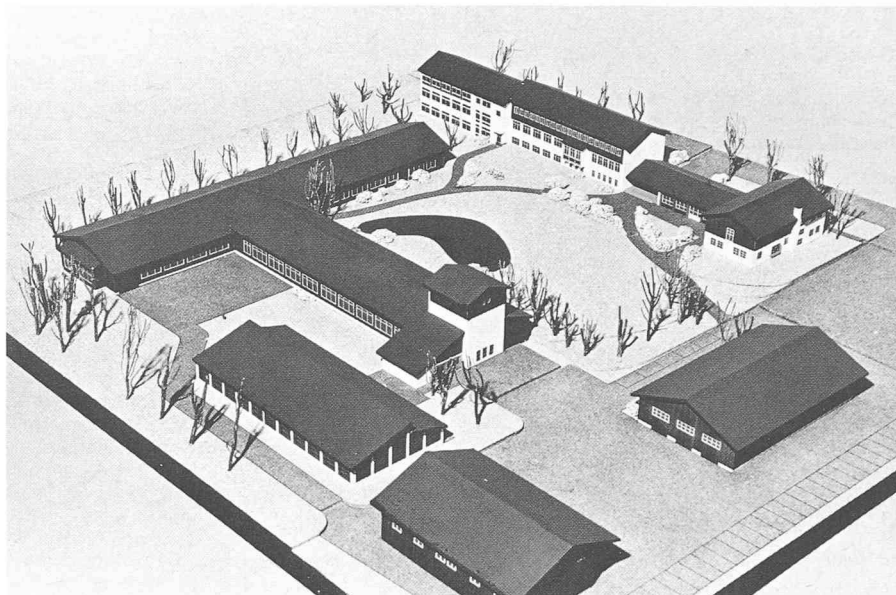
Actualité

Agrandissement de l'Ecole suisse du bois à Bienne

Le Grand Conseil bernois a accepté en date du 19 février 1979 le projet d'agrandissement de l'Ecole suisse du bois, à Bienne. Il a également ouvert un crédit de construction d'un montant de 3,44 millions. 26 ans après sa création l'Ecole suisse du bois voit ainsi s'ouvrir un bel avenir.

Le développement réjouissant de l'Ecole suisse du bois s'est rapidement traduit par une augmentation des cours et des participants. Le degré d'occupation des salles de théorie a bientôt dépassé les normes. Le manque de place, sensible dès 1958, s'est aggravé malgré les réorganisations internes et un agrandissement provisoire. Si le problème de l'enseignement a pu être réglé à la satisfaction des élèves par l'engagement provisoire de cadres supérieurs, il faut reconnaître que les conditions d'enseignement n'étaient pas toujours idéales pour certains cours. Le corps enseignant a certainement fait un gros effort pour permettre au plus grand nombre possible de jeunes gens de poursuivre leur formation professionnelle. Il est heureux qu'il en soit récompensé par cette heureuse décision d'agrandissement.

Les études de ce projet ont débuté en 1975. Parallèlement à l'étude d'agrandissement, les autorités cantonales procédèrent à une étude de l'évolution prévisible des effectifs d'élèves et des conséquences financières. Le 30 novembre 1977, le conseil exécutif donna son aval au projet d'ensemble et chargea le bureau



d'architecture G. Gaudy, de Bienne, de procéder aux études.

Le dossier, accepté par le Grand Conseil, comprend trois secteurs :

- agrandissement du bâtiment scolaire ; on installera une nouvelle salle de théorie, une aula et une bibliothèque avec salle de lecture ;
- remplacement du pavillon provisoire par un bâtiment comprenant deux ateliers d'affûtage et une salle de théorie pour les enseignements spéciaux ;
- adjonction d'un atelier de finition et de giclage au local de menuiserie.

L'ancien local d'affûtage sera utilisé pour l'entreposage et le débitage des panneaux. Le programme de construction prévoit le début des travaux pour le mois de juin de cette année. Si on admet que l'ensemble nécessitera douze mois de tra-

voux, on peut vraisemblablement admettre que les nouveaux locaux seront à disposition de l'Ecole suisse du bois à la rentrée des cours d'automne 1980.

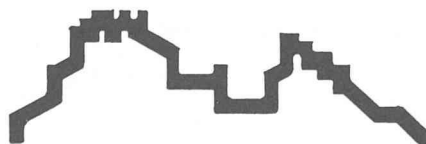
Le Grand Conseil bernois aura une fois de plus contribué à la formation professionnelle des artisans du bois. Toutes les associations professionnelles sont conscientes de l'effort consenti par le canton de Berne. Elles ont pris acte de la volonté constante de l'Ecole suisse du bois d'ouvrir largement ses portes aux jeunes gens désireux de faire carrière dans les métiers du bois.

Il est réconfortant de constater, en cette période de conjoncture difficile, que les métiers du bois — menuisiers, charpentiers et scieurs — réunis sous un même toit voient l'avenir avec optimisme et s'efforcent par un enseignement de pointe de promouvoir la formation professionnelle.

Vie de la SIA

JOURNÉES

SIA

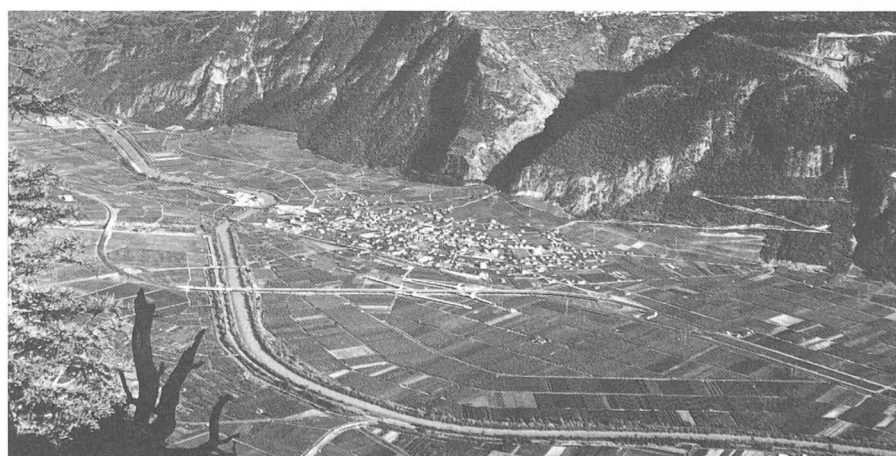


SION 15/16.6.1979
50 ANS SIA VALAIS

Le 100e anniversaire de la naissance d'Othmar H. Ammann : Développement de la construction des ponts

Exposition — Sion, 11-17 juin 1979

A l'occasion du centième anniversaire de la naissance du grand ingénieur suisse, la Fondation Technorama Suisse et l'Ecole polytechnique fédérale de Zurich organisent une exposition itinérante retraçant le développement des ponts.



Le Valais : lieu de rencontre des ingénieurs et des architectes suisses.

Cette exposition fera halte à Sion, sous le patronage du conseiller d'Etat Antoine Zufferey, président du Conseil d'Etat du Valais et chef du Département de l'instruction publique, et de la section valaisanne de la SIA, qui célèbre cette année son cinquantième anniversaire et organise les Journées SIA suisses.

Le vendredi 15 juin, à 11 h. 30, aura lieu une visite de l'exposition dans le cadre de l'assemblée générale de la section valaisanne de la SIA. Les participants entendront un exposé du conseiller d'Etat Antoine Zufferey ainsi que d'un représentant de la Fondation Technorama Suisse.