

Objektyp: **Advertising**

Zeitschrift: **Bulletin technique de la Suisse romande**

Band (Jahr): **89 (1963)**

Heft 15

PDF erstellt am: **20.09.2024**

Nutzungsbedingungen

Die ETH-Bibliothek ist Anbieterin der digitalisierten Zeitschriften. Sie besitzt keine Urheberrechte an den Inhalten der Zeitschriften. Die Rechte liegen in der Regel bei den Herausgebern.

Die auf der Plattform e-periodica veröffentlichten Dokumente stehen für nicht-kommerzielle Zwecke in Lehre und Forschung sowie für die private Nutzung frei zur Verfügung. Einzelne Dateien oder Ausdrucke aus diesem Angebot können zusammen mit diesen Nutzungsbedingungen und den korrekten Herkunftsbezeichnungen weitergegeben werden.

Das Veröffentlichen von Bildern in Print- und Online-Publikationen ist nur mit vorheriger Genehmigung der Rechteinhaber erlaubt. Die systematische Speicherung von Teilen des elektronischen Angebots auf anderen Servern bedarf ebenfalls des schriftlichen Einverständnisses der Rechteinhaber.

Haftungsausschluss

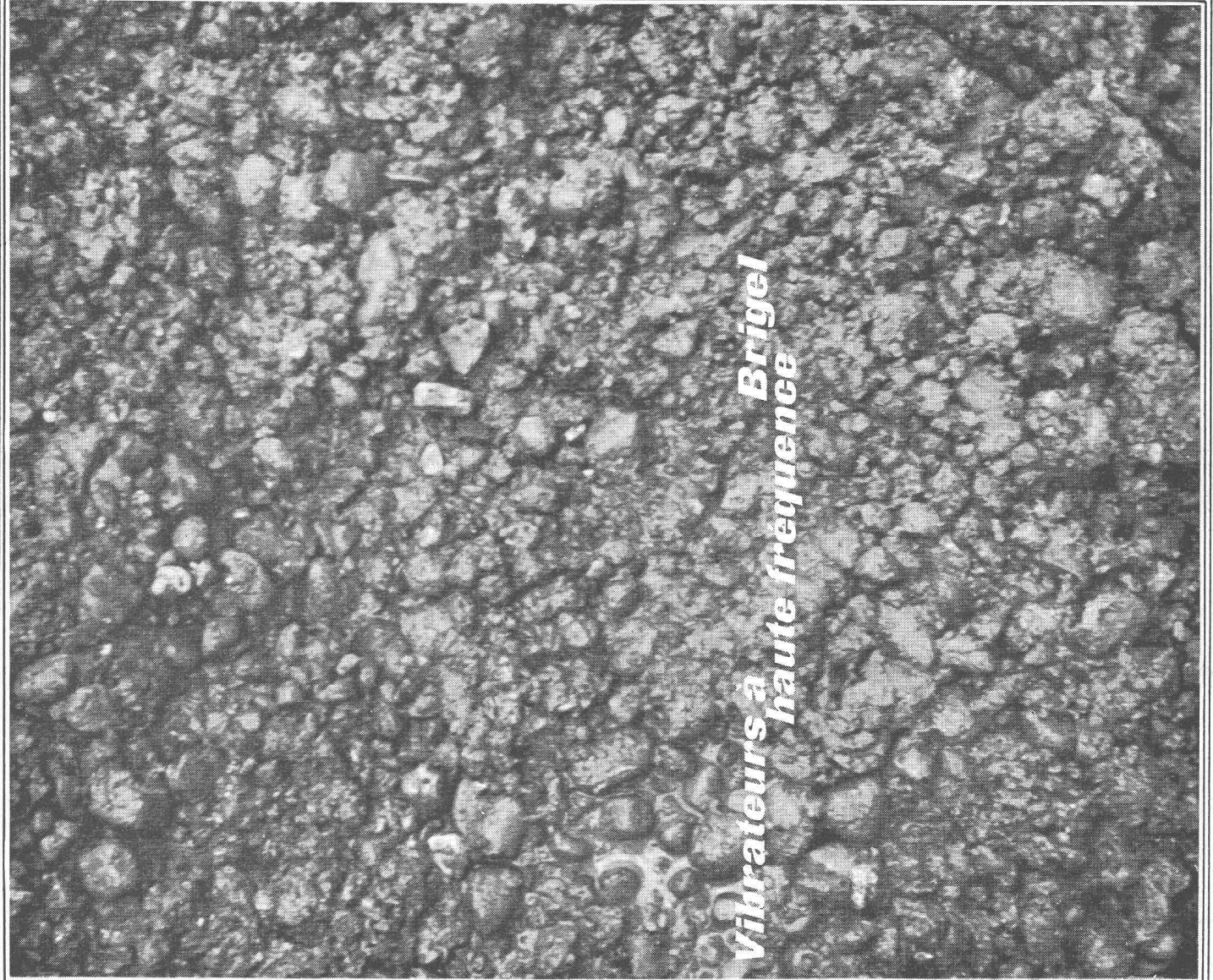
Alle Angaben erfolgen ohne Gewähr für Vollständigkeit oder Richtigkeit. Es wird keine Haftung übernommen für Schäden durch die Verwendung von Informationen aus diesem Online-Angebot oder durch das Fehlen von Informationen. Dies gilt auch für Inhalte Dritter, die über dieses Angebot zugänglich sind.

Ein Dienst der *ETH-Bibliothek*
ETH Zürich, Rämistrasse 101, 8092 Zürich, Schweiz, www.library.ethz.ch

<http://www.e-periodica.ch>

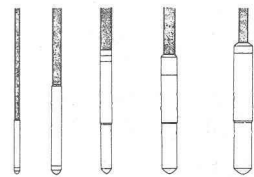


Vibrateurs à haute fréquence Brigel



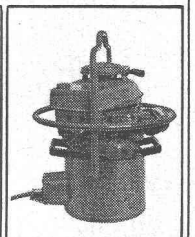
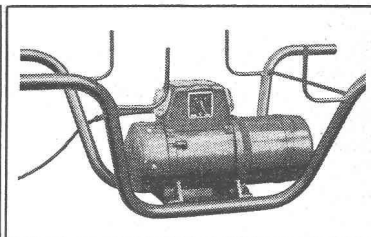
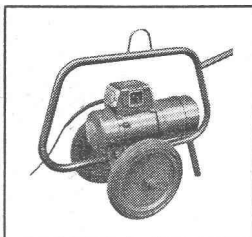
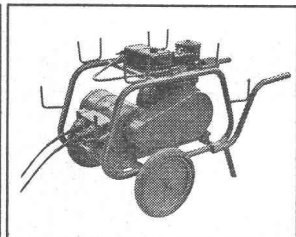
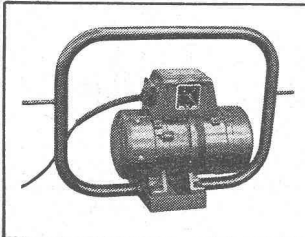
Vibrateurs à haute fréquence Brigel

Que vous bétonniez des piliers élancés ou massifs, des dalles fines ou épaisses, des murs ou des fondations - vous trouverez toujours dans la gamme Brigel l'aiguille vibrante adéquate et la génératrice nécessaire pour l'actionner. Les aiguilles vibrantes Brigel sont faites en une pièce; il est donc exclu de voir la pointe se dévisser dans le béton.



Ø 25, 38, 47, 66, 82 mm

Tension de sécurité de 48 volts. Seulement l'aiguille va dans le coffrage; le groupe générateur reste en dehors du lieu de travail. (Distances jusqu'à 100 mètres).

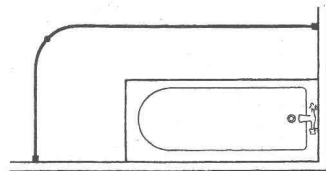
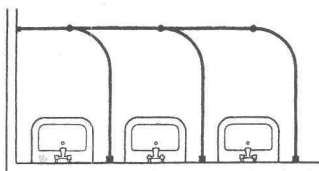
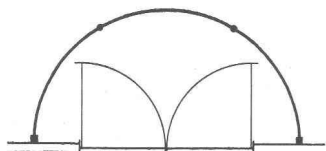
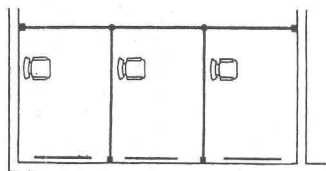




PRATIQUE ET POUR
DIVERS USAGES:
L'ÉLÉGANTE SUSPENSION
POUR RIDEAUX CUBICLE
COMME PAROI DE SÉPARATION

Les salles de traitement et de consultation, les salles de bain et de déshabillage, les ateliers, les laboratoires, ainsi que de nombreux autres locaux

peuvent être divisés à volonté avec les profils pour rideaux Cubicle en porte-à-faux. Cubicle remplace, dans bien des cas, des galandages, des parois de bois ou de verre. Son élégante construction est facile à nettoyer et, par conséquent, hygiénique. Cubicle sert aussi de tambour aux portes. Et son autre grand avantage, c'est d'appartenir à la grande famille des installations de rideaux Silent Gliss (marque déposée), la première suspension silencieuse du monde, sur laquelle même les rideaux les plus lourds glissent comme sur du velours et sans peine. Nous vous conseillons sans engagement et pouvons vous présenter de nombreuses références. Quelques-unes des nombreuses possibilités d'emploi:



Vente par le commerce spécialisé. Echantillons et prospectus par:

FABRIQUE D'ARTICLES EN MÉTAL F.J.KELLER+CIE. LYSS/BE TÉLÉPHONE 032/857 42-43



DOCUMENTATION DU BATIMENT

CENTRE NATIONAL SUISSE / BIBLIOTHÈQUE DE L'ÉCOLE POLYTECHNIQUE FÉDÉRALE, ZÜRICH

728.2 (494.45)

Plan d'aménagement du quartier de l'« Ancien Stand » à Lausanne. (*Quartierplan « Ancien Stand » für Lausanne.*) Avec fig., Werk, 49 (1962) 3, p. 100.

Sur l'ancien terrain de tir (67 000 m²), ensemble d'habitation pour environ 1000 personnes; nécessité de prévoir aussi l'école et un jardin d'enfants, quelques installations et bâtiments culturels et de sport, des constructions pour des magasins, un restaurant, etc.; l'ensemble complètera l'ancien quartier de la Pontaise.

Suisse, EPF, Zurich, 1963, N° 49.

725.891 (494.34)

Herter, R. A., arch.: Projet pour un nouveau stand de tir à Albigtli, Zurich. (*Projekt der neuen Schiessanlage im Albigtli, Zürich.*) Avec fig., Schweizer Baubl., 73 (1962) 25, p. 3-7.

Le projet prévoit un stand avec 120 cibles à 300 m et 59 cibles à 50 m (au lieu de 53 et 30 actuellement) avec tous les locaux accessoires nécessaires. Les cibles à 50 m sont en sous-sol et les stands pour 300 m sont répartis sur deux étages, les cibles étant également sur deux rangs superposés.

Suisse, EPF, Zurich, 1963, N° 50.

711.58 (489)

Jacobsen, Arne: Colonie Bellevue-Baie à Klampenborg près de Copenhague. (*Siedlung Bellevue Bucht, Klampenborg bei Kopenhagen.*) Avec fig., Bauen & Wohnen, 16 (1962) 3, p. 99-104.

Maisons-atrrium de 3 ou 4 étages, cour d'entrée du côté ouest, cour-jardin fermée du côté est; l'horizontalité des nouvelles maisons contraste avec les bâtiments existants; maisons locatives pour les vieilles gens; maisons-atrrium réservées aux familles nombreuses; mode de construction.

Suisse, EPF, Zurich, 1963, N° 51.

728.22 (42)

Stirling, James; Govanne, James: Maisons locatives à Ham Common près de Londres. (*Miethausgruppe im Ham Common bei London.*) Avec fig., Bauen & Wohnen, 16 (1962) 3, p. 127-129.

Trois maisons sur 3 étages sont accolées les unes aux autres; chaque bloc comprend un escalier central, un appartement de 3 et un appartement de 4 pièces; salles de séjour exposées au nord.

Suisse, EPF, Zurich, 1963, N° 52.

728.31 (480)

Sirén, Kauja; Sirén, Haikki: Maisons en rangée préfabriquées à Kaarela près de Helsinki. (*Vorfabrizierte Reihenhäuser in Kaarela bei Helsinki.*) Avec fig., Bauen & Wohnen, 16 (1962) 3, p. 130-132.

Maisons préfabriquées en série de trois types différents: le type A de 2 étages, le type B de 1 étage et le type C également de 2 étages comprenant un garage en sous-sol; les maisons sont entièrement en bois, sauf quelques murs de raidissement; meubles encastrés également en bois.

Suisse, EPF, Zurich, 1963, N° 53.

728.2 (498.34)

Zweifel, Jakob; Strickler, Heinrich, arch.: Maison locative à Zurich. (*Mehrfamilienhaus in Zurich.*) Avec fig., Bauen & Wohnen, 16 (1962) 3, p. 105-107.

Magasins et garage au rez-de-chaussée, un étage de bureau et quatre étages comprenant chacun un appartement de 2, de 4 et de 6 pièces. Toit en terrasse-jardin. Construction en béton jusqu'au premier étage, plus haut murs en béton et en calcaire.

Suisse, EPF, Zurich, 1963, N° 54.

711.58 (436)

Kiessling, Franz: Colonie d'habitation à Neuburg (Danube). (*Wohnsiedlung in Neuburg an der Donau.*) Avec fig., Bauen & Wohnen, 16 (1962) 3, p. 108-111.

Sur une surface de 30 000 m², colonie de 113 appartements construits en 1959-60. Premier groupe: 55 unités d'appartements à 3 ou 4 étages; 195 habitants/ha. Deuxième groupe: 18 maisons en rangée, 1 1/2 étage; troisième groupe: 40 maisons à 2 ou 3 étages. Toits plats. Maçonnerie d'un caractère plastique. Murs colorés.

Suisse, EPF, Zurich, 1963, N° 55.

728.222 (81)

Bolonha, Francisco: Unité d'habitation Vila Izabel à Rio de Janeiro. (*Grosswohnblock Vila Izabel in Rio de Janeiro.*) Avec fig., Bauen & Wohnen, 16 (1962) 3, p. 112-115.

Unité d'habitation pour 828 familles, composé d'appartements-maisonnettes de deux étages à 2, 3 ou 4 pièces. L'ensemble se compose de 7 parties de longueurs différentes, jointes à angles droits. Le tout repose sur pilotis, laissant le rez-de-chaussée libre. Ecoles, cinéma, théâtres, centre d'achat, etc., dans le parc environnant.

Suisse, EPF, Zurich, 1963, N° 56.

711.58 (44)

Lods, Marcel; Honegger, J. J.; Beufé, J.: Colonie de maisons locatives de 1500 appartements à Marly-Les-Grandes-Terres. (*Mehrfamilienhausüberbauung mit 1500 Wohnungen in Marly-Les-Grandes-Terres bei Paris.*) Avec fig., Bauen & Wohnen, 16 (1962) 3, p. 124-126.

Exemple d'urbanisation dans la périphérie de Paris; 1500 appartements abritent 6000 habitants; services sociaux et centres d'achat indispensables; des éléments de béton préfabriqués ont permis un coût très bas de la colonie.

Suisse, EPF, Zurich, 1963, N° 57.

728.28 (480)

Sipari, Osmo: Maisons-tours d'habitation à Herttoniemi près d'Helsinki. (*Wohnhochhäuser in Herttoniemi bei Helsinki.*) Avec fig., Bauen & Wohnen, 16 (1962) 3, p. 116-117.

Trois maisons-tours de huit étages. La largeur va en diminuant vers le sud, afin de laisser à tous les appartements la vue sur la mer. Appartements de 3, 4 ou 6 pièces.

Suisse, EPF, Zurich, 1963, N° 58.

728.2 (480)

Korhonen, Toivo: Maisons locatives à Lauttasaari près d'Helsinki. (*Mehrfamilienhäuser in Lauttasaari bei Helsinki.*) Avec fig., Bauen & Wohnen, 16 (1962) 3, p. 118-119.

Trois bâtiments fortement décalés. Le rez-de-chaussée n'est employé qu'à demi pour permettre une libre circulation et contient garages et caves. Les deux étages comprennent chacun deux appartements de 4 et un appartement de 2 pièces. Les façades sont revêtues de plaques d'asbeste.

Suisse, EPF, Zurich, 1963, N° 59.

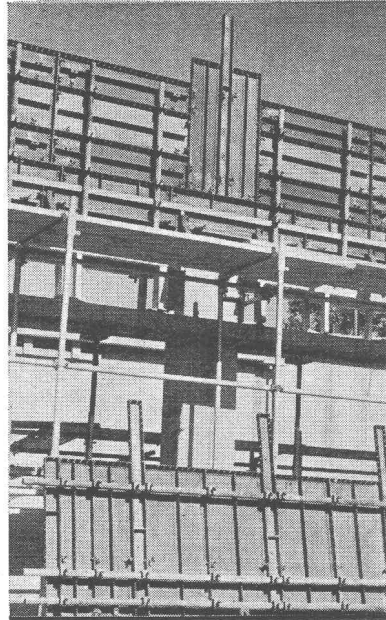
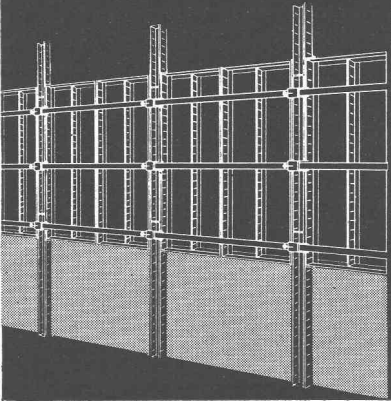
725.2 (494.34)

Fischli, Hans; Eichholzer, Fredi; Krueck, G., arch.: Maisons Vogelsangstrasse à Zurich. (*Überbauung Vogelsangstrasse, Zürich.*) Avec fig., Bauen & Wohnen, 16 (1962) 3, p. 120-123.

Construction de deux maisons de 11×11 m de base, à 3 et 4 étages. Garage au rez-de-chaussée. Terrasse-jardin sur une des maisons. Quatre appartements de 2 et un appartement de 3 pièces. Bureaux avec 25 places de travail.

Suisse, EPF, Zurich, 1963, N° 60.

ACROW-
Wallform —
le coffrage mene
métallique parfait



Faculté
d'adaptation
universelle:
coffrage plein
coffrage grimpant
coffrage glissant
etc.

ACROW
CONSTRUIT S.A.

ACROW-
Construit SA Lyss
Tél. 032/85405-06

Papier calque, héliographique,
millimétré et logarithmique

ED. AERNI-LEUCH BERNE

BREVETS D'INVENTION
MARQUES DE FABRIQUE — DESSINS — MODÈLES
CONSULTATIONS — EXPERTISES

CATTANEO, ARDIN & Cie INGÉNIEURS-
CONSEILS

Successeurs de **ANDRÉ SCHOTT**
22, rue du Mont-Blanc (entrée 1, rue Chaponnière) GENÈVE Tél. 31 43 70

950

Grues et
installations
de
manutention
pour
tout usage

VON ROLL

VON ROLL S.A.
Usine de Berne

S.A. **HUNZIKER** CIE

Tuyaux Rocbeton

tuyaux armés, longueur 2 m
fabriqués au tour selon un procédé
éprouvé. Avec emboîtement normal
ou emboîtement cloche
Ø 60, 70, 80, 90, 100 cm

DOCUMENTATION DU BATIMENT

CENTRE NATIONAL SUISSE / BIBLIOTHÈQUE DE L'ÉCOLE POLYTECHNIQUE FÉDÉRALE, ZÜRICH

728.28

Jonas, Walter : La maison-entonnoir, proposition de colonie à haute densité. (*Das Trichterhaus — Vorschlag zu einer Massensiedlung.*) Avec fig., Bauen & Wohnen, 16 (1962) 3, p. 133-136.

L'unité de construction est en forme d'entonnoir, ouvert vers le haut, permettant une circulation libre. Chaque unité offre place pour 2000 personnes, les unités se groupant par 3 en cellules de base et pouvant constituer de grands ensembles. Les appartements en forme de fer à cheval s'ouvrent à l'intérieur de l'entonnoir, chacun disposant d'un jardin sur le toit du voisin d'en-dessous. 702 appartements dans une unité de 200 m de diamètre. Forme tropicale avec logements vers l'extérieur, l'intérieur servant de miroir générateur d'énergie.

Suisse, EPF, Zurich, 1963, N° 61.

725.2 (73)

Ellwood, Craig : Maison d'une agence publicitaire à Los Angeles. (*Haus einer Reklame agentur in Los Angeles.*) Avec fig., Bauen & Wohnen, 16 (1962) 3, p. 137-142.

Terrain pratiquement carré ; l'effet publicitaire du bâtiment joue un rôle prépondérant ; parking au rez-de-chaussée bien résolu ; construction originale et bien conçue.

Suisse, EPF, Zurich, 1963, N° 62.

711.4 (494.34)

Bosshard, André E. : Projet pour un nouveau « City » à Zurich. (*Vorschlag für eine neue City Zürichs.*) Avec fig., Bauen & Wohnen, 16 (1962) 3, p. III 4.

Base de discussion pour les problèmes d'urbanisme et de trafic de la ville de Zurich. Sur une grande île qui recouvre toute la baie du lac, on prévoit un grand centre exclusivement réservé aux piétons. Trois zones : Au nord, centre culturel : Théâtres, cinémas, administration communale. Au milieu, centre commercial : 12 maisons-tours pour les bureaux ; long bâtiment en méandres, à 2 étages, pour les magasins. Au sud : zone des hôtels. Place pour 17 000 voitures en sous-sol. Tram souterrain.

Suisse, EPF, Zurich, 1963, N° 63.

725.4 (494.342)

Kugler, A. ; Ulmer, H. : Le nouveau complexe industriel de la maison Sulzer à Oberwinterthur. (*Die neuen Industrieanlagen der Firma Gebrüder Sulzer in Oberwinterthur.*) Avec fig., Schweiz. Bauztg, 80 (1962) 5, p. 71-79 ; 6, p. 89-95 ; 8, p. 127-133 ; 11, p. 179-186 ; 12, p. 189-193 ; 13, p. 225-227.

Historique, organisation. Points de vue généraux pour la planification et leurs conséquences pour la réalisation. Choix du module. Construction des halles pour la fonte du fer et de l'acier ; construction en acier de 30 000 m², installations électriques.

Suisse, EPF, Zurich, 1963, N° 64.

711.3 (494.453)

Lévy, M., arch. : Esquisse du développement prévisible du district de Nyon. Avec fig., Plan, 19 (1962) 1, p. 3-5.

Plateau de 5 à 10 km sillonné sur toute sa longueur par l'autoroute ; espace pour une population de 30 000 habitants ; les terrains disponibles se prêtent à la réalisation de plans d'ensemble ; une croissance organique des vingt villages peut être envisagée, la population du district pourrait être augmentée de 50 000 habitants ; plusieurs groupements intéressés ; cités-satellites, lotissements de maisons familiales ; nécessité d'une coordination des projets.

Suisse, EPF, Zurich, 1963, N° 65.

711.554 (494.22)

Meyer, Rolf : La zone industrielle de Wynenfeld, entre Buchs et Suhr (Argovie). (*Die Industriezone Wynenfeld in Buchs und Suhr (Aargau).*) Avec fig., Schweiz. Bauztg, 80 (1962) 14, p. 237-242.

Espace de 48 hectares prévu uniquement pour des bâtiments industriels ; situation favorable pour l'accès aux voies ferrées et aux autoroutes. Estimation du coût probable des routes et des canalisations. La réalisation de ce projet devrait être une entreprise commune, avec participation des autorités, et devrait limiter la spéculation sur les terrains.

Suisse, EPF, Zurich, 1963, N° 66.

725.31 (494.24)

Desponds, Roger : La nouvelle gare de Berne. Avec fig., J. Constr. Suisse Romande, 36 (1962) 7, p. 73-80.

Installations existantes, coût, financement et programme des constructions, projet des installations ferroviaires, bâtiments des chemins de fer, nouvelle poste de la Schanze, garage souterrain des Grands-Remparts, centre commercial au-dessus des quais, entrée du chemin de fer Soleure-Berne, superstructure, installations de sécurité, tunnel du Donnerbühl.

Suisse, EPF, Zurich, 1963, N° 67.

728.3

Brauner, Rudolf : La maison familiale en Europe et Outrec mer. (*Das Einfamilienhaus in Europa und Übersee.*) Avec fig., Schweizer Baubl., 73 (1962) 31, p. 2-6.

Définitions fondamentales. Tendances actuelles et importance de la construction des maisons privées. Formes extérieures des maisons familiales. Rapport entre la construction privée et l'urbanisme.

Suisse, EPF, Zurich, 1963, N° 68.

711.57 (44)

Bing, Walter B. : Paris construit une Cité internationale des Arts. (*Paris baut eine « Cité internationale des Arts ».*) Avec fig., Schweizer Baubl., 73 (1962) 29, p. 1-4.

Cité prévue sur les quais à l'est de l'Hôtel de ville. 300 ateliers avec chambre à coucher et cuisinette ; adaptés aux différents arts : Musique, peinture, etc. Bâtiments annexes : Salles de conférences, restaurants, studios de musique.

Suisse, EPF, Zurich, 1963, N° 69.

728.5

Construction d'hôtels. Avec fig., Die Wirtschaft, Modernes Bauen, 6 (1962) 4, p. 1-23.

Numéro spécial consacré aux hôtels. Description de l'hôtel royal de Copenhague, de l'hôtel Beatus à Merlingen au bord du lac de Thoune, de l'hôtel City à Bâle, de l'hôtel Beaulac à Neuchâtel, Projet d'agrandissement de l'hôtel Baur au Lac à Zurich.

Suisse, EPF, Zurich, 1963, N° 70.

728.3.025.4

Anliker, G. ; Haemmig, W. : Transformation d'une maison construite vers 1600. (*Umbau eines Hauses aus der Zeit um 1600.*) Avec fig., Das ideale Heim, 36 (1962) 4, p. 163-169.

Ancienne maison de la ville de Berne, demeure d'un ensemblier ; 7 étages, dont trois occupés par les locaux professionnels ; plafonds, partiellement à solives d'origine ; harmonie d'objets et meubles anciens et modernes ; installations techniques.

Suisse, EPF, Zurich, 1963, N° 71.

712.3

Hegi, Vinzenz : Tel propriétaire, tel jardin. (*Der Garten als Aussage.*) Avec fig., Das ideale Heim, 36 (1962) 4, p. 157-160.

Pelouse et vaste piscine, banc fixe, sièges modernes transportables, petit bassin, place de gymnastique aux engins les plus divers, place de boccia, cheminée de jardin combinée avec un gril.

Suisse, EPF, Zurich, 1963, N° 72.

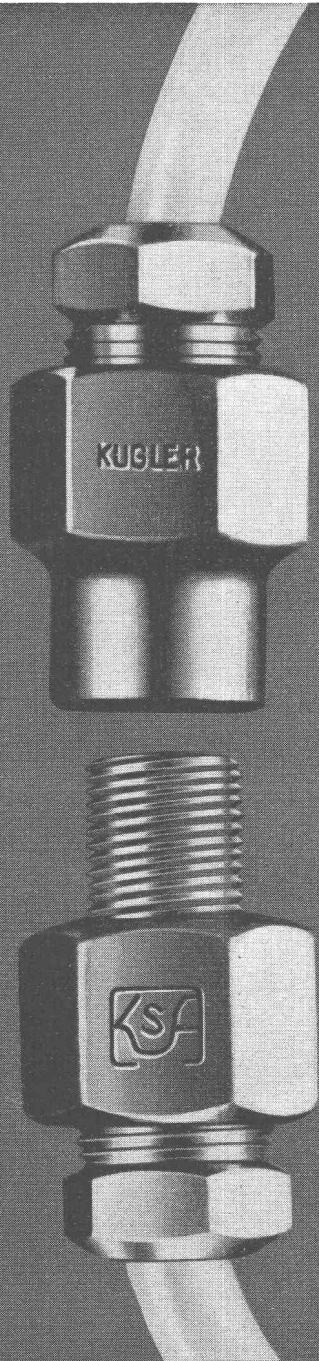
728.37

Dorer, O., arch. : Un ensemblier, maître de l'œuvre. (*Ein Innenarchitekt als Bauherr.*) Avec fig., Das ideale Heim, 36 (1962) 4, p. 149-155.

Maison adossée à une forte pente orientée vers le sud ; rez-de-chaussée et sous-sol bien dégagés du côté méridional ; le premier constitue l'étage habité et comprend les aires de jour et de nuit ; grand balcon devant les chambres à coucher ; sous-sol occupé par la cave, le chauffage, la buanderie et par l'aire professionnelle de quatre locaux ; grands placards ; emploi hardi du verre, usage du bois pour plafonds et parois, ameublement.

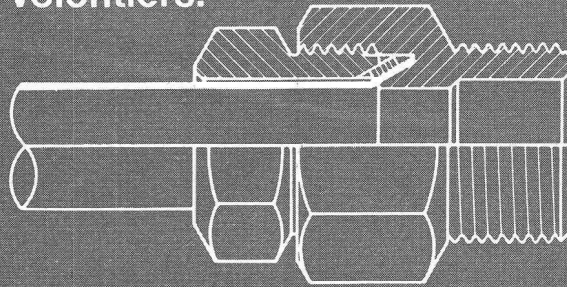
Suisse, EPF, Zurich, 1963, N° 73.

KSA



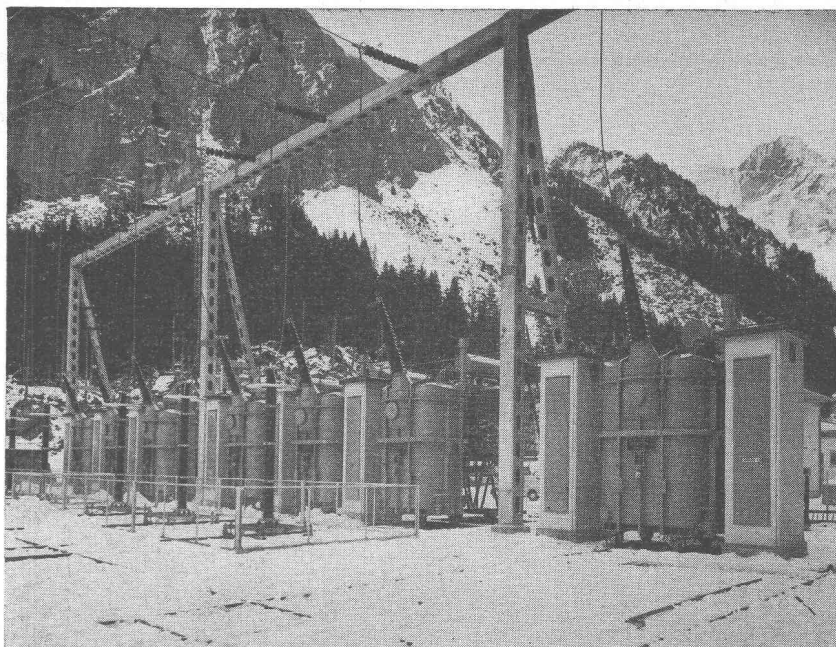
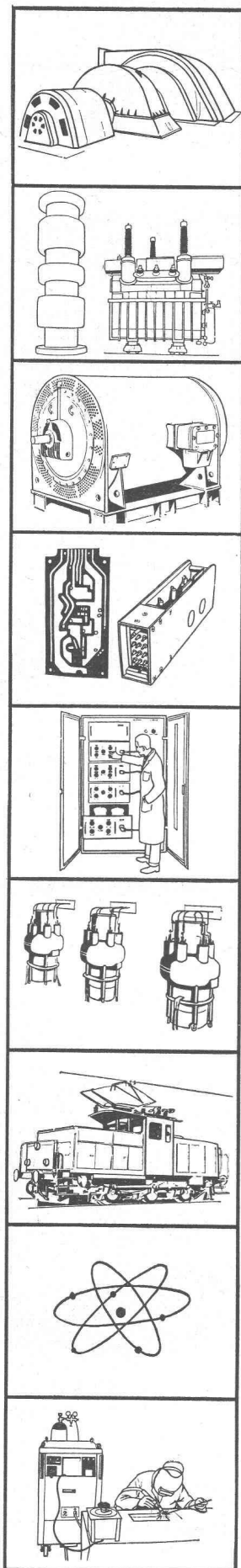
Raccords KSA pour tubes plastiques

Le raccord KSA, éprouvé depuis des années avec le tube cuivre, peut également être employé sans changement, pour différents tubes plastiques. Ces raccords sont donc standard, mais comportent une bague cuivre, fixée sous le cône du tube. Nos spécialistes vous conseillent volontiers.



rh
kugler

Fonderie et Robinetterie S.A.
Genève La Jonction
Zurich Neumühlequai 32-34
Nouvelle adresse à partir de fin d'automne 1963:
Josefstr. 129



Sept des dix transformateurs monophasés formant deux groupes triphasés de 60 000 kVA, 10,5/250 kVA $\pm 5\%$, installés à l'usine de Fionnay des Forces Motrices de Mauvoisin S.A.

sécheron

Une qualité fondée sur l'expérience

dans tous les domaines de son programme de fabrication:

alternateurs, transformateurs, moteurs, régulateurs, éléments fonctionnels, redresseurs, traction, énergie nucléaire, soudure.

Société Anonyme des Ateliers de

sécheron

Genève 21