

Zeitschrift: Bulletin technique de la Suisse romande
Band: 103 (1977)
Heft: 20: Holz 77, Basel, 30. Sept.-8. Okt. 1977

Sonstiges

Nutzungsbedingungen

Die ETH-Bibliothek ist die Anbieterin der digitalisierten Zeitschriften auf E-Periodica. Sie besitzt keine Urheberrechte an den Zeitschriften und ist nicht verantwortlich für deren Inhalte. Die Rechte liegen in der Regel bei den Herausgebern beziehungsweise den externen Rechteinhabern. Das Veröffentlichen von Bildern in Print- und Online-Publikationen sowie auf Social Media-Kanälen oder Webseiten ist nur mit vorheriger Genehmigung der Rechteinhaber erlaubt. [Mehr erfahren](#)

Conditions d'utilisation

L'ETH Library est le fournisseur des revues numérisées. Elle ne détient aucun droit d'auteur sur les revues et n'est pas responsable de leur contenu. En règle générale, les droits sont détenus par les éditeurs ou les détenteurs de droits externes. La reproduction d'images dans des publications imprimées ou en ligne ainsi que sur des canaux de médias sociaux ou des sites web n'est autorisée qu'avec l'accord préalable des détenteurs des droits. [En savoir plus](#)

Terms of use

The ETH Library is the provider of the digitised journals. It does not own any copyrights to the journals and is not responsible for their content. The rights usually lie with the publishers or the external rights holders. Publishing images in print and online publications, as well as on social media channels or websites, is only permitted with the prior consent of the rights holders. [Find out more](#)

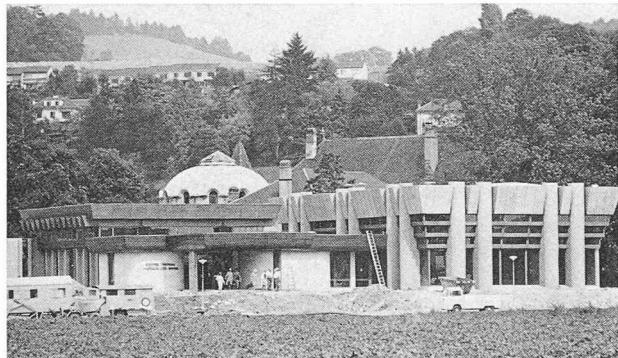
Download PDF: 19.01.2026

ETH-Bibliothek Zürich, E-Periodica, <https://www.e-periodica.ch>

Divers

Renouveau du Centre thermal d'Yverdon-les-Bains

La mise en service du nouveau Centre thermal (voir *Bulletin technique de la Suisse romande*, N° 12 du 9 juin 1977) a pleinement répondu à l'attente de ses promoteurs. C'est ce qui a été annoncé lors d'une conférence de presse au début de septembre, après six semaines d'exploitation.

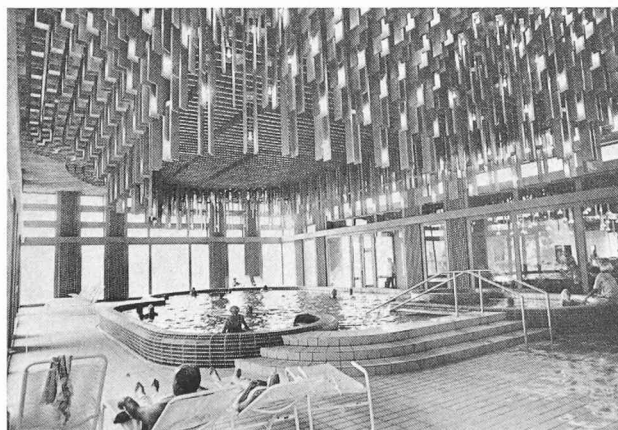


La rotonde de l'ancien Hôtel des Bains, datant de la fin du siècle dernier, sert de coulisse au nouveau Centre thermal.

La cité du Nord vaudois a retrouvé l'animation des cures de jadis, dans un cadre renouvelé et adapté aux exigences de la thérapeutique moderne. L'inauguration officielle du Centre thermal a été l'occasion non seulement de juger de la réussite architecturale de ce qui ne constitue qu'une première étape, mais aussi de dresser le bilan des premières semaines d'exploitation. La moyenne quotidienne des traitements de physiothérapie atteint déjà 25 patients, alors que quatre semaines seulement après l'ouverture, on comptait 331 entrées par jour.

Ce succès n'est pas seulement le fait d'une construction bien conçue sur les plans fonctionnel et esthétique, mais aussi d'une approche particulièrement adéquate dans le domaine médical.

Il est remarquable de pouvoir relever le succès, en des temps incontestablement difficiles, d'une initiative hardie, qui a le mérite de répondre à la fois à des besoins médicaux réels et à la nécessité de doter toute une région d'une nouvelle animation économique.



L'utilisation abondante du bois dans l'architecture intérieure du Centre thermal donne une ambiance chaleureuse, malgré la présence de grandes baies vitrées.

Par sa situation dans le réseau ferroviaire, Yverdon présente un accès facile et rapide à partir de toutes les agglomérations romandes. Une exception était constituée par Fribourg, seuls des trains omnibus circulant jusqu'ici entre Yverdon et les bords de la Sarine. Le récent change-

ment d'horaire a vu, grâce à la compréhension de la Direction du 1^{er} arrondissement CFF, l'introduction d'une paire de trains directs, avec arrêts à Payerne et Estavayer-le-Lac, qui assureront en outre à Fribourg la correspondance avec les directs de Berne.

Rappelons que les eaux thermales sulfureuses, sodiques et alcalines d'Yverdon étaient déjà connues des Romains, alors que la cité s'appelait Eburodunum. Leur exploitation, à des fins de thérapie ou de prévention, a connu des fortunes diverses, les revers n'étant pas dus à un manque d'efficacité de l'hydrothérapie qui y était pratiquée — la qualité de la source est comparable à celle des eaux d'Aix-les-Bains ou des Pyrénées — mais à la défaillance de certains responsables, incapables de concevoir la richesse offerte par la nature. Le nouveau départ pris aujourd'hui sous l'impulsion des édiles du lieu redorera durablement le blason d'Yverdon-les-Bains, jadis et naguère si brillant.

Salon international des inventions de Genève

Genève, 25 novembre - 4 décembre 1977

La participation de plusieurs centaines d'exposants de 26 pays à ce Salon, qui se tiendra au Palais des Expositions, est déjà assurée. On y verra des produits nouveaux et des innovations industrielles d'un niveau exceptionnel.

Le Salon de Genève offre actuellement le panorama de nouveautés le plus important au monde. Consacrée exclusivement à la diffusion des inventions, cette exposition groupe plus de participants que tous les autres salons d'inventions réunis. L'an dernier, quelque 35 % des 1000 nouveautés exposées ont fait l'objet de cessions de licences, représentant un volume d'affaires supérieur à 20 millions de francs suisses.

Afin de renseigner et de conseiller au mieux les exposants, le Comité s'est assuré, dans le cadre du Salon, le concours de l'OMPI (Organisation mondiale de la propriété intellectuelle) et du Bureau fédéral de la propriété intellectuelle. Divers organismes aideront également les inventeurs à traiter leurs licences avec les acheteurs professionnels. Parmi ceux-ci, l'OMS (Organisation mondiale de la santé) sera présente en vue de trouver des partenaires pour le développement de technologies médicales, sanitaires, énergétiques, etc.

C'est dire que ce Salon, placé sous le haut patronage de la Confédération suisse, de l'Etat et de la Ville de Genève, attire un nombre croissant d'organismes officiels, d'entreprises, d'inventeurs privés et de laboratoires de recherches désireux de faire valoir leurs innovations. Comme nulle part ailleurs, ils peuvent y nouer des contacts et traiter des affaires avec des milliers d'industriels et de financiers venus de toutes les parties du monde pour acquérir des licences de fabrication et des exclusivités de vente.

Un jury international de 40 experts décernera des prix importants aux inventions les plus remarquables.

Renseignements et documentation : Secrétariat du Salon des inventions, 22 rue du Mont-Blanc, CH - 1201 Genève.

EPFL

Conférence

Critique et analyse de données hydrométéorologiques corrélées dans le temps ou dans l'espace, par M. Ph. Bois, Dr. sc., professeur à l'Ecole nationale supérieure d'hydrauliques de Grenoble, au laboratoire d'hydraulique de l'EPFL, route de Genève 67, le 13 octobre 1977 à 10 h. 30.

Cours du 3^e cycle

Poursuivant les programmes qui ont débuté en automne 1976, le Département de génie civil organise des cours de troisième cycle dans les domaines des Structures et des Fondations.

Structures

Théorie de la plasticité. Calcul des structures au stade plastique.

Prof. D^r J. C. Badoux
D^r M. Hirt

1. Introduction
2. Caractéristiques des matériaux
 - 2.1 Essais de traction, de compression et de torsion
 - 2.2 Etats de contraintes et de déformations
3. Critères de plastification
 - 3.1 Critères de base
 - 3.2 Surfaces de plastification
 - 3.3 Chargements et déchargements successifs
4. Calcul plastique des structures
 - 4.1 Rappel du calcul plastique
 - 4.2 Concepts de dimensionnement des structures
 - 4.3 Vérification des déformations
5. Applications particulières
 - 5.1 Torsion élasto-plastique
 - 5.2 Mécanique de la rupture
 - 5.3 Mécanique des sols

Horaire : du 21 octobre au 23 décembre 1977
vendredi 08 h. 15 - 10 h. 00 cours
10 h. 15 - 12 h. 00 exercices

Dynamique II, Séismes. Prof. M. H. Derron

1. Causes et origine des séismes
2. Caractéristiques des séismes ; intensité, magnitude ; exemples
3. Spectres
4. Analyse modale des structures
5. Caractéristiques des constructions : fréquences propres, amortissement
6. Caractéristiques du sol
7. Essais sur modèles ; lois de similitude ; choix des échelles et des matériaux
8. Application des normes ; comparaison des prescriptions de différents pays
9. Dispositions constructives propres à combattre l'effet des séismes ; réparation des ouvrages endommagés
10. Effet des séismes sur les ouvrages d'art (ponts, murs de soutènement, barrages).

Horaire : du 21 octobre au 23 décembre 1977
vendredi 14 h. 15 - 16 h. 00 cours
16 h. 15 - 18 h. 00 exercices

Ces deux cours seront donnés au Bâtiment Hortensia, Salle B, avenue de Cour 16, 1007 Lausanne.

Fondations

Écoulements souterrains. Prof. E. Recordon

1. Les milieux poreux, les écoulements et leur interaction
2. Equations générales des écoulements souterrains permanents ou non
3. Propriétés des écoulements souterrains
4. Méthodes d'analyse des écoulements
5. Écoulements à deux dimensions permanents et transitoires
6. Écoulements permanents et transitoires vers un puits
7. Puits multiples
8. Écoulements à plusieurs phases et écoulements en milieu non saturés

Horaire : du 20 octobre au 22 décembre 1977
jeudi 08 h. 15 - 10 h. 00 cours
10 h. 15 - 12 h. 00 exercices

Ce cours sera donné au Laboratoire de Géotechnique (LEGEP), avenue de Provence 22, 1007 Lausanne.

Inscriptions, taxes, renseignements

Les inscriptions doivent se faire au Secrétariat académique de l'EPFL, avenue de Cour 33, 1007 Lausanne (tél. 021/47 11 11) jusqu'au 12 octobre 1977.

Une taxe d'inscription trimestrielle est perçue selon le tarif suivant :

- pour un cours hebdomadaire (exercices compris) Fr. 100.—
 - par trimestre Fr. 50.—
 - pour chaque cours supplémentaire Fr. 50.—
- Elle doit être acquittée après réception de la confirmation d'inscription.

Pour tous renseignements complémentaires, prière de s'adresser au Secrétariat académique de l'EPFL (adresse et téléphone mentionnés ci-contre), qui peut également faire parvenir, sur demande, une brochure détaillée.

Le programme des cours du trimestre débutant en janvier 1978 paraîtra dans un prochain numéro du *Bulletin technique*.

Congrès

Cours de recyclage sur l'isolation thermique

Genève, 28 octobre 1977

La nécessité d'adapter les constructions aux nouvelles conditions résultant de la crise énergétique n'est plus contestée.

La SIA a publié dans ce sens à la fin 1976 une recommandation 180/1 « Protection thermique des bâtiments en hiver ». C'est pour familiariser les praticiens (architectes, ingénieurs civils et thermiciens) avec cette recommandation que la SIA, section genevoise, organise ce cours de recyclage d'une journée.

A Genève, cette recommandation est devenue partie intégrante du règlement d'application de la loi sur les constructions diverses et sera applicable à toutes les demandes en autorisation de construire déposées après le 31 décembre 1977.

Ce séminaire sera donc d'une importance particulière pour les participants genevois. Cependant, vu son intérêt, cette manifestation est organisée dans le cadre de la Commission romande de formation continue et ouverte à tous les intéressés des cantons romands.

Programme

- 10 h. Introduction et salutations : M. R. Favre, président de la section genevoise de la SIA.
- 10 h. 10 La loi genevoise d'économie d'énergie : M. Jacques Vernet, chef du Département des travaux publics du canton de Genève
- 10 h. 20 La recommandation 180/1 d'isolation thermique et les compléments : M. S. Rieben, ingénieur SIA, Genève
- 11 h. Pause
- 11 h. 10 Questions : M. S. Rieben, ingénieur SIA, Genève
- 11 h. 30 Le point de vue de l'architecte : M. André Bagattini, architecte SIA, Genève
- 12 h. Démonstrations (LFEM et Laboratoire des pierreaux de l'EPFL)
- 12 h. 30 Déjeuner
- 14 h. Economies d'énergie — nouvelles exigences concernant les installations : M. Gilbert Arlettaz, ing. cons., Genève
- 14 h. 30 Les aspects de la physique du bâtiment et introduction aux exercices : M. Olivier Barde, ingénieur SIA, Genève
- 15 h. Exercices pratiques :
 1. Niveau 180 : Notions de base, calcul du coefficient K, température intérieure et condensations superficielles, bases physiologiques
 2. Niveau 180/1 : Les coefficients k_m et k_{adm} , les exigences supplémentaires
 3. Niveau 380 : Vérification des condensations internes par la diffusion de vapeur — dimensionnement des barrières de vapeur
 4. Niveau 271 : Vérification des condensations internes par la diffusion de vapeur, avec application aux toitures plates.
 5. Niveau 181 : Relation entre isolation phonique et isolation thermique, les « ponts phoniques »

6. Niveau 183 : Précautions à prendre face aux dangers d'incendie
7. Inertie thermique : Rétention de chaleur, amortissement d'amplitude et déphasage selon Eichler et Haferland-Heindl.

Les participants pourront soit consacrer tout leur temps aux exercices d'un seul niveau soit se déplacer pour poser des questions aux divers responsables

16 h. 15 Pause café

16 h. 30 Discussion générale et conclusions : En plus des orateurs, les personnalités suivantes seront à disposition pendant les exercices et la discussion : MM. J. Bory, ing. dipl., Dépt des travaux publics, Genève ; C. Ciocca, ing. techn. ETS, collaborateur du Service de prévention d'incendie (SPI) ; N. Kohler, arch. dipl. chargé de cours à l'EPFL ; C. Roulet, dr. ès sciences, physicien, chargé de cours à l'EPFL ; J. Stryjenski, professeur EAUG, acousticien

18 h. Fin du séminaire.

Lieu : Palais des expositions, salle des conférences, 2^e étage, entrée 2, halles D-E, 1211 Genève 4

Prix (y compris l'entrée au Salon des Arts Ménagers) :

Membres SIA-A₃E₂PL-GEP-SIVGGR-ASRO : Fr. 85.—

Non-membres : Fr. 100.—

Etudiants : Fr. 20.—

Repas (sans boisson ni café) Fr. 14.—

Documentation : Elle sera remise à chaque participant au début du cours. Elle comprendra les exercices.

Délai d'inscription : 20 octobre 1977.

Ce cours aura lieu pendant le Salon des Arts Ménagers, où une exposition sera consacrée à l'*Isolation thermique et aux économies d'énergie*.

Secrétariat : Société vaudoise des ingénieurs et des architectes, case postale 944, 1001 Lausanne, tél. (021) 36 34 21.

Rédacteur : J.-P. WEIBEL, ingénieur

DOCUMENTATION GÉNÉRALE

Voir page 8 des annonces

DOCUMENTATION DU BATIMENT

Voir page 12 des annonces

Informations diverses



HOLZ 77 — une foire de jubilé

HOLZ 77, la 9^e Foire pour le travail du bois, qui se tiendra du 30 septembre au 8 octobre 1977 dans les halles de la Foire Suisse d'Echantillons à Bâle, sera une véritable foire de jubilé.

Quand elle ouvrira ses portes, le 30 septembre, il y aura exactement vingt ans et 2 jours que la première « HOLZ » — qui était aussi la première foire spécialisée bâloise — était présentée au public. C'est ainsi que débute en 1957 l'histoire des foires spécialisées, au sens moderne du terme, dans les halles de la Foire de Bâle.

Dans les vingt ans qui suivirent cette date mémorable, quelque 130 manifestations spécialisées de tous genres ont vu le jour, donnant à Bâle, ville de foires par excellence, un rayonnement international.

Le vif intérêt témoigné à HOLZ 77 par les exposants montre une fois de plus combien était juste, même en ces temps difficiles, la conception bâloise de créer des « foires sur mesure ».

Un accent tout particulier sera donné à la manifestation de cette année — à côté du concours national réservé aux apprentis — par le *Journée romande* organisée le mardi 4 octobre, par la Fédération romande des maîtres menuisiers, ébénistes, charpentiers, fabricants de meubles et parqueteurs de Lausanne.

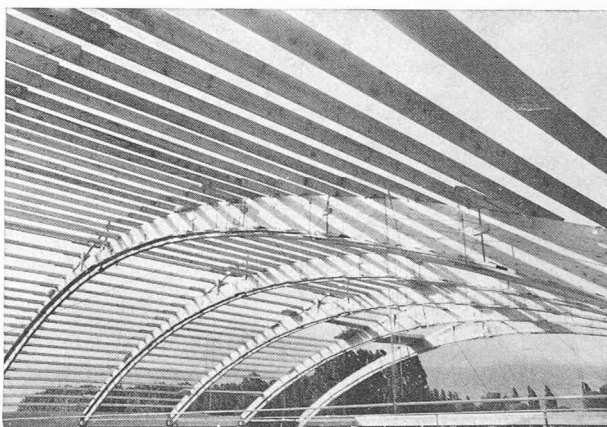
Couverture patinoire artificielle d'Yverdon

(Voir illustrations page couverture et ci-dessous)



Travaux exécutés par notre entreprise
Chaînes de montage + préfabrication

Toutes charpentes spéciales et fermes collées ou pressées de grandes portées.



Bureau d'études et de recherches
Industrie du bois et du bâtiment
Entreprise générale de construction
Infrastructures modernes préfabriquées
Toutes superstructures collées et pressées
Licences « Menig » « Agriff » « Wellsteg »
Projets - Offres et soumissions



Michel Graber, directeur
+ Maîtrise fédérale
Bureau et fabrique : tél. 024 / 21 48 79
Industrie 20, 1400 Yverdon