

Zeitschrift: Bulletin technique de la Suisse romande
Band: 100 (1974)
Heft: 4

Werbung

Nutzungsbedingungen

Die ETH-Bibliothek ist die Anbieterin der digitalisierten Zeitschriften auf E-Periodica. Sie besitzt keine Urheberrechte an den Zeitschriften und ist nicht verantwortlich für deren Inhalte. Die Rechte liegen in der Regel bei den Herausgebern beziehungsweise den externen Rechteinhabern. Das Veröffentlichen von Bildern in Print- und Online-Publikationen sowie auf Social Media-Kanälen oder Webseiten ist nur mit vorheriger Genehmigung der Rechteinhaber erlaubt. [Mehr erfahren](#)

Conditions d'utilisation

L'ETH Library est le fournisseur des revues numérisées. Elle ne détient aucun droit d'auteur sur les revues et n'est pas responsable de leur contenu. En règle générale, les droits sont détenus par les éditeurs ou les détenteurs de droits externes. La reproduction d'images dans des publications imprimées ou en ligne ainsi que sur des canaux de médias sociaux ou des sites web n'est autorisée qu'avec l'accord préalable des détenteurs des droits. [En savoir plus](#)

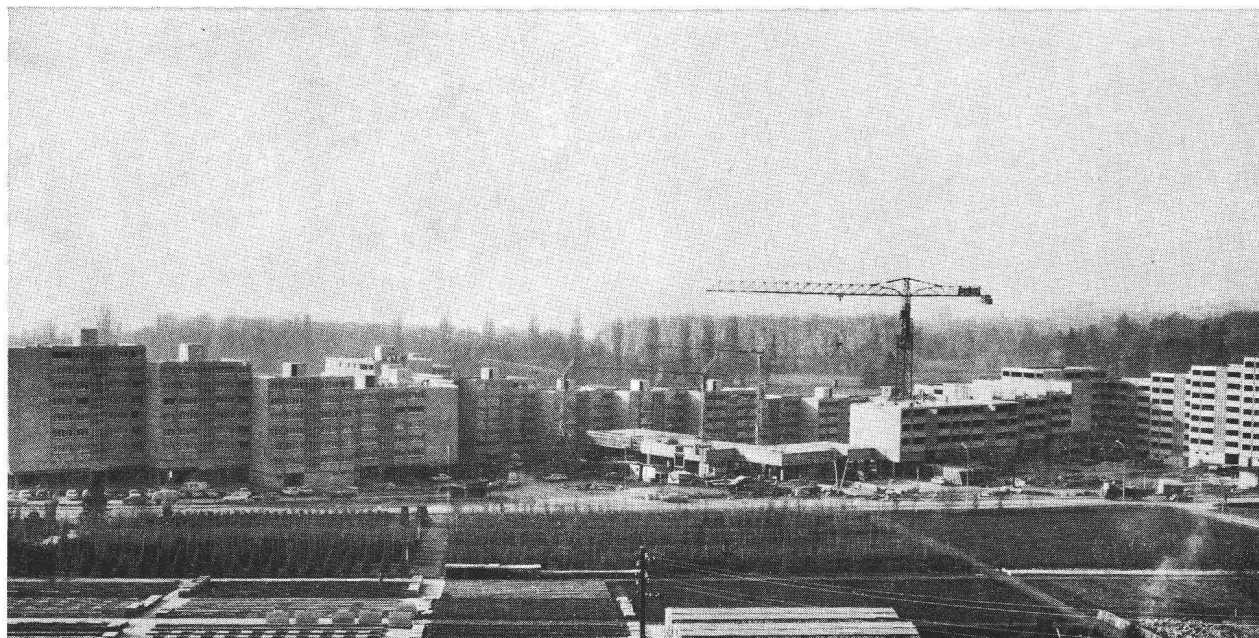
Terms of use

The ETH Library is the provider of the digitised journals. It does not own any copyrights to the journals and is not responsible for their content. The rights usually lie with the publishers or the external rights holders. Publishing images in print and online publications, as well as on social media channels or websites, is only permitted with the prior consent of the rights holders. [Find out more](#)

Download PDF: 26.01.2026

ETH-Bibliothek Zürich, E-Periodica, <https://www.e-periodica.ch>

Plaques FILTRA® BTR



Maître de l'œuvre

Architecte

Ingénieurs

Consortium CBI

Consortium CBS

La plaque FILTRA BTR, produit pensé au service du bâtiment et du génie civil : double rang d'alvéoles et de canalisations 8 cm d'épaisseur, **filtrage constant à long terme.** Réseau de distribution très étendu par les marchands de matériaux de construction.



La Bourdonnette, Lausanne

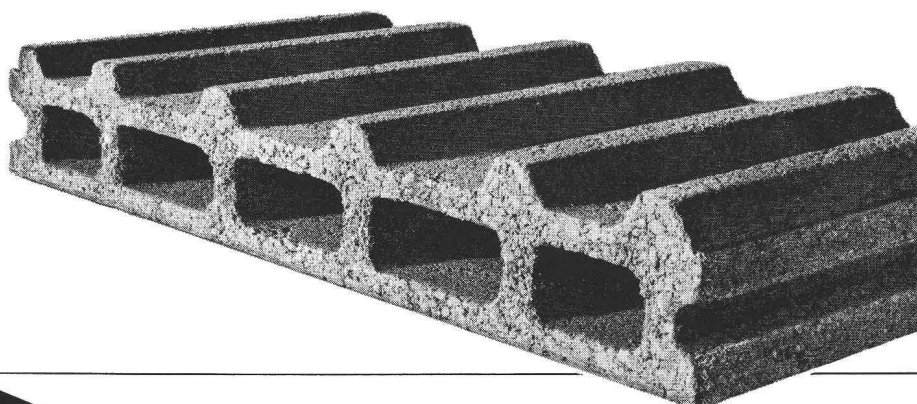
Fondation lausannoise pour la construction de logements – La Bourdonnette, Lausanne

J.-P. Desarzens, arch. EPFL-SIA, Lausanne

H. B. de Cérenville, Lausanne – René Suter, Lausanne
ETIC, Jokoyama, Lausanne

(Infrastructure) Losinger-Foretay-Cuénod & Payot

(Superstructure) Igeco S.A. – Foretay

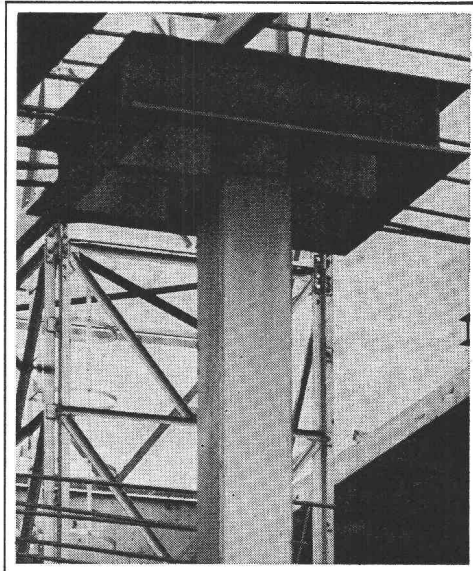


MATERIAUX S.A.

1023 Crissier Tél. 24 766 Tél. (021) 34 97 21

La leçon du champignon

C'est la recherche systématique qui a rendu possible la conception actuelle des ossatures portantes en acier. Cette annonce présente un des apports de Geilinger dans ce domaine.



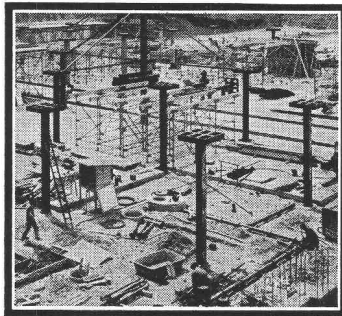
G 73.44

Le champignon Geilinger en acier

Résultat de trois ans d'essais pour vérifier la valeur de la théorie des Kinnunen-Nylander sur le poinçonnement de dalles dans les zones d'appui ponctuel, et ceci dans de grandes dimensions.

«La stabilité d'une construction est inversement proportionnelle aux connaissances scientifiques du constructeur», plaisantait à la fin du 18^e siècle, non sans quelque raison, un ingénieur anglais nommé Treghold. Aujourd'hui, un coup d'œil sur des plans ou un chantier le met en évidence, tout a changé. Pour juger ses constructions, l'ingénieur se base sur la statique et la théorie de la résistance des matériaux. La technique moderne des ordinateurs le décharge du travail de calcul pur et lui laisse plus de temps pour une activité créatrice qui lui est propre:

la résolution de problèmes de construction. Les projets de recherche que le groupe Geilinger a mené à terme systématiquement dès 1961 montrent qu'il a participé d'une façon décisive à la solution de problèmes constructifs toujours nouveaux, ce qui a conduit – pour ne citer qu'un exemple – au champignon Geilinger en acier, bien connu. Les chiffres démontrent que ce développement n'a pas été fait que pour les manuels de statique: pendant les quatre années suivant sa mise au point, les nouvelles colonnes en acier ont été utilisées pour des centaines d'ouvrages.



Sur des chantiers de plus en plus nombreux poussent les champignons Geilinger: Ci-dessus la vue imposante du dépôt en construction pour les bus des services publics de Winterthur.

**Le groupe Geilinger:
un ensemble
acier – métal léger.**

GEILINGER

3 ENTREPRISES – 1 GROUPE: GEILINGER & CO., MENUISERIE MÉTALLIQUE, WINTERTHUR; GEILINGER CONSTRUCTIONS MÉTALLIQUES, BÜLACH; GEILINGER & CO., ÉLÉMENTS DE CONSTRUCTIONS, ELGG

DOCUMENTATION DU BATIMENT

CENTRE NATIONAL SUISSE : BIBLIOTHEQUE DE L'ECOLE POLYTECHNIQUE FEDERALE, ZURICH

725.11 : 72.092

CONCOURS d'idées pour un centre de congrès et d'expositions à Zurich. (*Der Ideenwettbewerb für ein Kongress- und Ausstellungszentrum in Zürich.*)
= Schweizer Bauztg., 90 (1972) 8, p. 165-184.

[Voir aussi Riv. tecnica Svizzera ital., 63 (1972) 2, p. 59-64.]
Programme : salles de congrès (18 000 m²), halles d'expositions (22 000 m²), hôtel, centre de loisirs, boutiques, etc. Premier prix décerné à E. Gisel, proposant la superposition des immeubles d'habitation sur le centre de congrès. Publication des projets couronnés et des achats.

SUISSE, EPF, Zurich, 1973, N° 58.

711.4 (494)

PROJET de la desserte et de l'aménagement de la région Udelboden à Littau, Lucerne. (*Projekt der Erschliessung und Ueberbauung Udelboden in Littau LU.*)
= Schweizer Bauztg., 83 (1972) 9, p. 5-7.

Division de la vallée longue de 1100 m et large de 250 m en quatre zones d'habitation, zone industrielle et centre avec école. Surface utile : 282 000 m². Plusieurs types d'immeubles, plusieurs étapes.

SUISSE, EPF, Zurich, 1973, N° 59.

728.22 (494)

AMÉNAGEMENT Spitzacker à Urdorf, Zurich. (*Ueberbauung Spitzacker in Urdorf.*)
= Schweizer Bauztg., 83 (1972) 9, p. 8-11.

Trois immeubles locatifs échelonnés, de hauteurs variées, disposés en corrélation avec deux halles de parking et une route de desserte souterraines en éléments d'arc en béton préfabriqués. Types d'habitation de 1 ½ à 5 ½ appartements.

SUISSE, EPF, Zurich, 1973, N° 60.

725.742 (494)

PISCINE couverte à Saas Fee. (*Hallenbad-Neubau in Saas Fee.*)
= Schweizer Bauztg., 83 (1972) 10, p. 5-7.

Afin de s'adapter aux vieux chalets environnants, l'architecte a réduit le volume en couvrant bassin et locaux annexes de toits à pignon échelonnés. Etant donné un terrain extrêmement limité, la façade sud surplombe le ravin.

SUISSE, EPF, Zurich, 1973, N° 61.

694.5 (494)

PLANCHER intéressant à partir de coques en bois rond. (*Ansprechende Rundholzschalen-Decke.*)
= Schweizer Bauztg., 83 (1972) 10, p. 8-9.

Isolation acoustique de la salle de sports et de la piscine couverte du bâtiment scolaire « Schützenmatte » à Aesch, Bâle. Eléments en demi-coques cylindriques préfabriqués, suspendus aux fermes en béton.

SUISSE, EPF, Zurich, 1973, N° 62.

727.3.054.2 (44) : 694.4

Une CONSTRUCTION impressionnante en bois lamellé-collé. (*Imposanter Holzleimbau.*)
= Schweizer Bauztg., 83 (1972) 11, p. 41-44.

[Voir aussi : J. Constr. Suisse rom., 45 (1971) 23, p. 63-71.]
Construction de sept immenses amphithéâtres, implantés sur les toits des bâtiments d'enseignement du Centre universitaire de Reims. Conception en fleur à sept pétales, tenus par une galerie intérieure annulaire à deux étages. Détails constructifs et techniques.

SUISSE, EPF, Zurich, 1973, N° 63.

711.5 (430.2)

URBANISME à Berlin-Est. (*Städtebau in Ostberlin.*)
= Schweizer Bauztg., 83 (1972) 12, p. 5-10.

Réaménagement de la place Alexandre en respectant les bâtiments historiques. Immeubles-tours administratifs et d'habitation d'une architecture sobre et fonctionnelle. Constructions plus osées, telle que la tour de télévision, haute de 365 m, concurrente de l'église voisine du quatorzième siècle.

SUISSE, EPF, Zurich, 1973, N° 64.

727.1 (494)

OSSATURE en acier pour une école à Worblaufen, Berne. (*Stahlskelett für Schule in Worblaufen BE.*)
= Schweizer Bauztg., 83 (1972) 14, p. 34-40.

Immeuble d'un coût de 10 millions de francs, construit à partir d'un système d'appuis et de treillis en acier, assurant la flexibilité dans la disposition des locaux et permettant la construction industrielle. Trois corps similaires à toits plats : école à trois niveaux, abritant 24 classes, bâtiment polyvalent et halle de sports.

SUISSE, EPF, Zurich, 1973, N° 65.

728.3 : 69.057.55

MAISON en polyuréthane projeté. (*Haus aus gespritztem Polyurethan.*)
= Schweizer Bauztg., 83 (1972) 14, p. 54-55.

Espèce d'igloo construit à partir d'une voile gonflée servant de coffrage et enlevée après la projection d'une première couche de mousse. Epaisseur finie de la coquille : 12,5 cm. Projet de l'architecte S. N. Connolly à Boulder, Chicago.

SUISSE, EPF, Zurich, 1973, N° 66.

727.112 (494)

FUNK, M. & H. FUHRMANN, arch. L'école Moosmatt à Urdorf, Zurich. (*Schulhaus Moosmatt, Urdorf ZH.*)
= Schweizer Bauztg., 83 (1972) 15, p. 5-7.

Volume des salles de classe à quatre niveaux, entouré d'un corps étendu à niveau unique, abritant les locaux spéciaux. Ossature en acier, murs de séparation amovibles.

SUISSE, EPF, Zurich, 1973, N° 67.

725.84 (494)

HALLE polyvalente de grand style à Urdorf, Zurich. (*Grosszügige Mehrzweckhalle in Urdorf, ZH.*)
= Schweizer Bauztg., 83 (1972) 15, p. 7-9.

Salle de sports de 24 × 40 m et piscine de 10 × 25 m, reliées par un volume exhaussé, abritant, sur trois étages, vestiaires, foyer et centrale technique. Abri souterrain pour 1150 personnes. Appuis en béton armé de 110 × 110 cm, offrant place pour gaines techniques, escaliers de fuite, douches, etc. Coût : 7 142 000 de francs.

SUISSE, EPF, Zurich, 1973, N° 68.

711.558 (43)

RE, G. Le chantier olympique de Munich. (*Il cantiere Olimpico di Monaco.*)
= Riv. tecnica Svizzera ital., 63 (1972) 3, p. 87-93.

Situé à quatre kilomètres du centre de la ville, il s'étend sur une aire de 3 km². Actuellement 550 architectes et ingénieurs, 6000 ouvriers et 400 entreprises s'occupent des constructions. Couverture transparente de plusieurs stades en raison des exigences de la télévision. Terrain de jeu chauffé par un système souterrain de canaux.

SUISSE, EPF, Zurich, 1973, N° 69.

725.24 (494.5)

BANQUE de la Suisse italienne à Lugano. (*Banca della Svizzera italiana, Lugano.*)
= Riv. tecnica Svizzera ital., 63 (1972) 4, p. 119-134.

[Voir aussi : Werk, 59 (1972) 1, p. 9-18.]
Rapport d'une table ronde traitant les problèmes de la rénovation urbaine par la substitution de vieux bâtiments, parlant en particulier de l'immeuble ultra-moderne de G. Durisch, ajouté au palais baroque de la banque. Plans et détails constructifs.

SUISSE, EPF, Zurich, 1973, N° 70.

711.4.112 (494)

JEANNERET, P. En pleine expansion, aux portes de Lausanne, la commune d'Epalinges cherche à conserver son caractère.
= J. Constr. Suisse rom., 46 (1972) 3, p. 35-38.

Trois pôles : ancien village, centre administratif et culturel et cité satellite. Zones d'immeubles locatifs prévues, industrialisation non désirée. Réalisation d'une grande salle moderne à proximité immédiate d'une ancienne auberge, transformée en bâtiment administratif.

SUISSE, EPF, Zurich, 1973, N° 71.



ous sommes là pour y remédier

HUISSERIES MÉTALLIQUES :	standardisées et sur mesure
PORTES BOIS :	à peindre - laquées - bois naturel - anti-feu T-30 T-60 T-90 avec huisseries métalliques
PORTES DE GARAGES :	standards ou sur mesure : acier - bois - plastique
PORTES INDUSTRIELLES :	accordéons - coulissantes - basculantes
FENÊTRES :	aluminium éloxé avec huisseries métalliques
GARAGES PRÉFABRIQUÉS :	4 dimensions standardisées - montage rapide
HALLES PRÉFABRIQUÉES :	charpente métallique - prix forfaitaire clés en main



ATELIERS DU NORD LEIMER+BEYELER

1401 YVERDON SUISSE TÉL. 024 25 81 81

DOCUMENTATION DU BATIMENT

CENTRE NATIONAL SUISSE : BIBLIOTHEQUE DE L'ECOLE POLYTECHNIQUE FEDERALE, ZURICH

725.391 (494)

BERGIER, P. & H. DAUNER. Une gigantesque construction à l'aéroport de Kloten.
= J. Constr. Suisse rom., 46 (1972) 4, p. 57-60.

Couverture de la halle pour les travaux d'entretien des Jumbo-Jet. Structure métallique de 128×128×26 m, supportée seulement par quatre colonnes en béton précontraint. Construction constituée par quatre poutres maîtresses et treillis spatial à mailles croisées. Assemblage au sol, mise en place en plusieurs opérations de levage.

SUISSE, EPF, Zurich, 1973, N° 72.

721.011.27 (44)

La TOUR Maine-Montparnasse. Un gratte-ciel « pas comme les autres ».
= J. Constr. Suisse rom., 46 (1972) 4, p. 63-65.

Immeuble-tour au centre de Paris, haut de 220 m. Construction en acier; noyau central en béton armé, abritant ascenseurs et gaines techniques. 55 étages et plate-forme pour hélicoptères. Façades murs-rideaux, épais de 6 cm et comportant des parties susceptibles d'être ouvertes. Quatre stades de construction.

SUISSE, EPF, Zurich, 1973, N° 73.

711.455 (494)

HOCH-YBRIG : une idée hardie, extraordinaire pour la Suisse, en voie de réalisation. (*Hoch-Ybrig : eine für die Schweiz kühne Idee wird Wirklichkeit.*)
= Schweizer Hoteljournal, - (1972) 4, p. 13-16.

Grâce à la desserte par un téléphérique de grande capacité, la région alpestre inexploitée se développe en centre touristique important. Réalisation d'hôtels, colonies pour un total de 350 maisons de vacances, centre d'achats, établissements de sports.

SUISSE, EPF, Zurich, 1973, N° 74.

728.5 (494)

[Nouveaux HÔTELS.] (*Texte en allemand.*)
= Schweizer Hoteljournal, - (1972) 4, p. 25 et 26 et 29-36.

Metropole à Interlaken. Christina à Crans. Sunstar à Grindelwald. Kappelerhof à Baden. Paradies à Arosa.

SUISSE, EPF, Zurich, 1973, N° 75.

725.381 (494)

MENN, H. Immeuble pour parquer 733 voitures à Flims. (*Das Parkhaus Flims, Parkplatz für 733 Autos.*)
= Schweizer Hoteljournal, - (1972) 4, p. 40.

Bâtiment ajouré à sept étages de rampes et tour d'ascenseur adossée. A cause de la situation au fond d'un ravin, le niveau supérieur se trouve de plain-pied avec la voie d'accès. Construction en béton armé. Chauffage et ventilation supprimés.

SUISSE, EPF, Zurich, 1973, N° 76.

728.71 (494.4)

Le PLAISIR d'habiter au village de vacances. (*Glückliches Wohnen im Feriendorf.*)
= Das ideale Heim, 46 (1972) 2, p. 22-29.

Complexe serré au-dessus de Leysin, constitué par trois rangées échelonnées de petites maisons contiguës. Façades sud en retrait, abritées par les toits plats et les murs de séparation à disque. Services collectifs.

SUISSE, EPF, Zurich, 1973, N° 77.

725.742 : 72.05

PISCINES couvertes privées. (*Innen-Schwimmbäder, ganz privat.*)
= Das ideale Heim, 46 (1972) 2, p. 42-49.

Possibilités d'intégrer la piscine dans la conception d'une villa. Quatre exemples. Disposition au sous-sol, au rez-de-chaussée ou dans une aile ajoutée. Plans, coupes.

SUISSE, EPF, Zurich, 1973, N° 78.

72.01

RERAT, F. arch. L'intégration au site : mythe ou réalité ?
= Schweiz. tech. Z., 69 (1972) 8, p. 141-147.

L'adaptation d'une construction s'effectue par l'observation de règlements de construction contenant les critères d'intégration. Toutefois, ces règles se fondent sur des principes souvent dépassés. Il s'agit de créer l'esprit de notre siècle et non de réaliser des formes du passé.

SUISSE, EPF, Zurich, 1973, N° 79.

725.4 (091)

GUENTER, R. La construction des bâtiments industriels pendant deux siècles. Sur l'histoire de la région Ruhr-Rhénanie. (*Der Fabrikbau in zwei Jahrhunderten. Zur Baugeschichte des Rhein-Ruhr-Gebietes.*)
= archithèse, n°s 3 et 4, p. 34-51.

Développement des formes de construction reflétant les implications économiques, sociales et idéologiques de l'industrialisation. La « maison rouge » à Monschau, construite en 1756. Les constructions vers 1848. L'usine-château. Les bâtiments de l'industrie lourde. Le mythe du travail à la machine.

SUISSE, EPF, Zurich, 1973, N° 80.

725.23 (494)

MUELLER, E. Le vitrage fixe — une solution économique pour les constructions métalliques.
= Schweizer Aluminium Rundschau, 22 (1972) 2, p. 46-51.

Immeuble de bureaux à Soleure, conçu sur plan carré de 17×17 m. Six niveaux. Façades sobres et homogènes. Eléments d'allèges revêtus de plaques en tôle d'aluminium. Plusieurs détails de construction.

SUISSE, EPF, Zurich, 1973, N° 81.

725.35 (494) : 69.022.324

CAPRARO, E. Paroi double isolée en bandes d'aluminium nervurées.
= Schweizer Aluminium Rundschau, 22 (1972) 2, p. 52-54.

Exécution des façades non vitrées de l'entrepôt-tour de la maison Liser S.A. à Spreitenbach. Système de bandes ondulées doubles avec matelas isolant intermédiaire. Avantages et déroulement du montage.

SUISSE, EPF, Zurich, 1973, N° 82.

727.4 (494.5)

MAZZOLA, A. arch. Ecole professionnelle de commerce à Lugano-Viganello. (*La Scuola professionale commerciale di Lugano-Viganello.*)
= Vita e lavoro, 33 (1972) 2, p. 14-15.

Cinq blocs à deux auditorios superposés, construits en semi-préfabrication et reliés en forme d'étoile au volume central, abritant cage d'escalier, vestiaires, etc. Avantages des unités d'auditorios complètes. Coût : 1 100 000 francs.

SUISSE, EPF, Zurich, 1973, N° 83.

691.714 : 72

L'ACIER inoxydable en architecture : réalisations intéressantes en Suisse.
= La Revue Polytechnique, 74 (1972) 3, p. 217-221.

Œuvres de pionniers pour l'application d'acier au chrome-nickel : le Chrysler Building et l'Empire-State Building, construits en 1929 et 1931 à New York. Caractéristiques et propriétés de l'alliage.

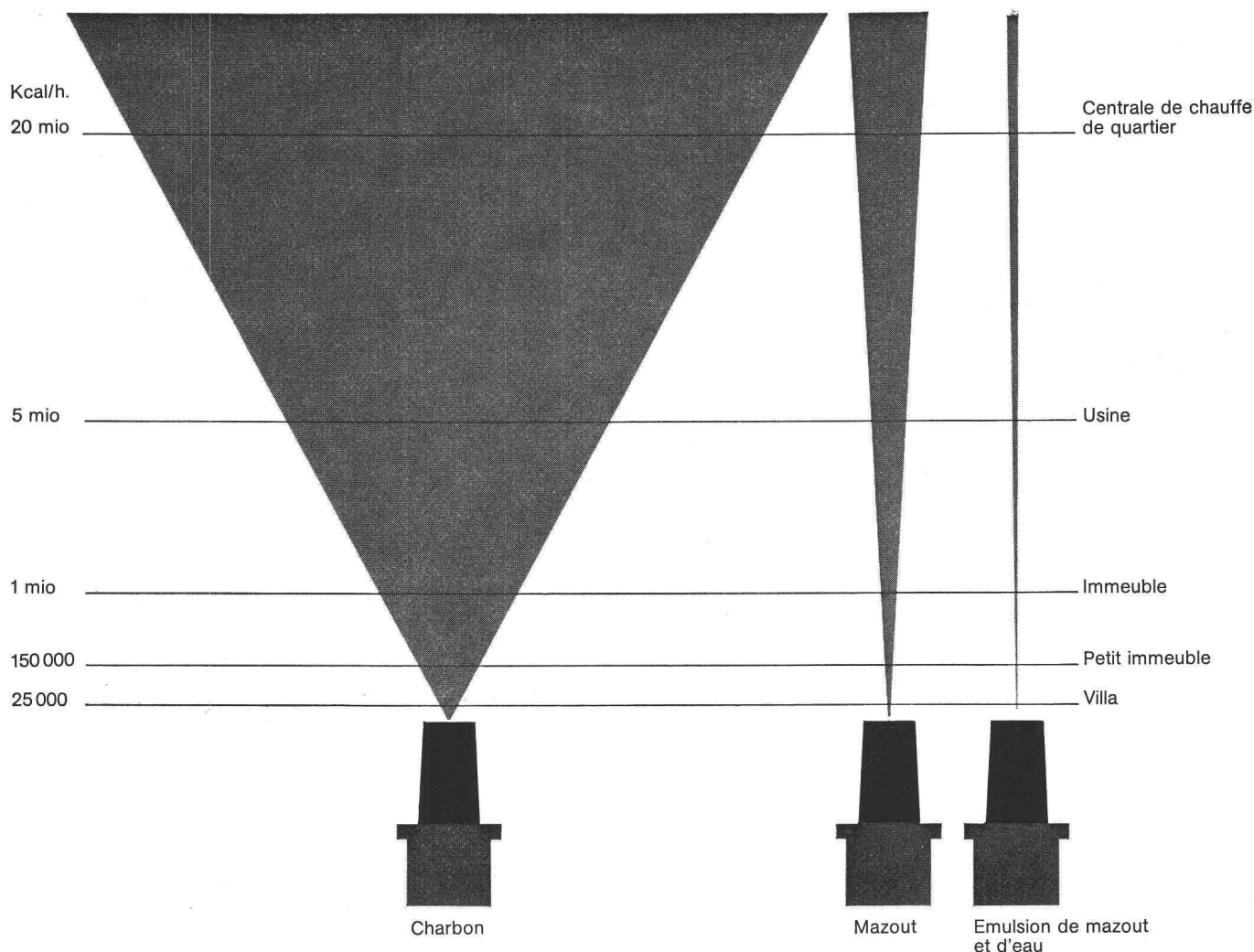
SUISSE, EPF, Zurich, 1973, N° 84.

72-05 (45)

MARIO CHIATTONE 1891-1957. (*Texte en italien.*)
= Riv. tecnica Svizzera ital., 63 (1972) 6, p. 287-308.

L'œuvre de l'architecte Chiattone et sa relation avec le mouvement futuriste des années 1914-1918. Publication de ses dessins d'édifices monumentaux, utopiques et non réalisables, traduisant pourtant son rôle d'avant-garde du rationalisme de l'époque industrielle.

SUISSE, EPF, Zurich, 1973, N° 85.



Un problème actuel: la pollution

Cuenod, pionnier dans la construction de brûleurs à mazout et à gaz, a toujours voué un soin particulier à la recherche contre la pollution atmosphérique. Les brûleurs à mazout Cuenod grâce à leur haute technicité et leur grande fiabilité rejettent dans l'atmosphère un minimum de déchets.

Dans le schéma ci-dessus on peut voir que les brûleurs à mazout Cuenod émettent passablement moins de matières solides qu'un chauffage au charbon.

Non contents de ce résultat et plus particulièrement pour les installations importantes, les ingénieurs de Cuenod ont mis au point en collaboration avec une importante compagnie pétrolière un nouveau type de brûleurs à émulsion de mazout et d'eau qui, en plus de la sécurité, du confort, de l'économie de chauffage, assurent une protection maximale de l'environnement.

Ce schéma, bien qu'il donne une idée générale satisfaisante, est très simplifié. Les personnes qui seraient intéressées par plus de détails sur ce sujet peuvent écrire directement à l'adresse figurant au bas de l'annonce.

Cuenod, filiale des Ateliers des Charmilles SA, fabrique des brûleurs à mazout, à gaz, mixtes et à émulsion de mazout et d'eau de 20 000 à 12 000 000 de k/cal.h. ainsi que des circulateurs sans presse-étoupe pour chauffages centraux.

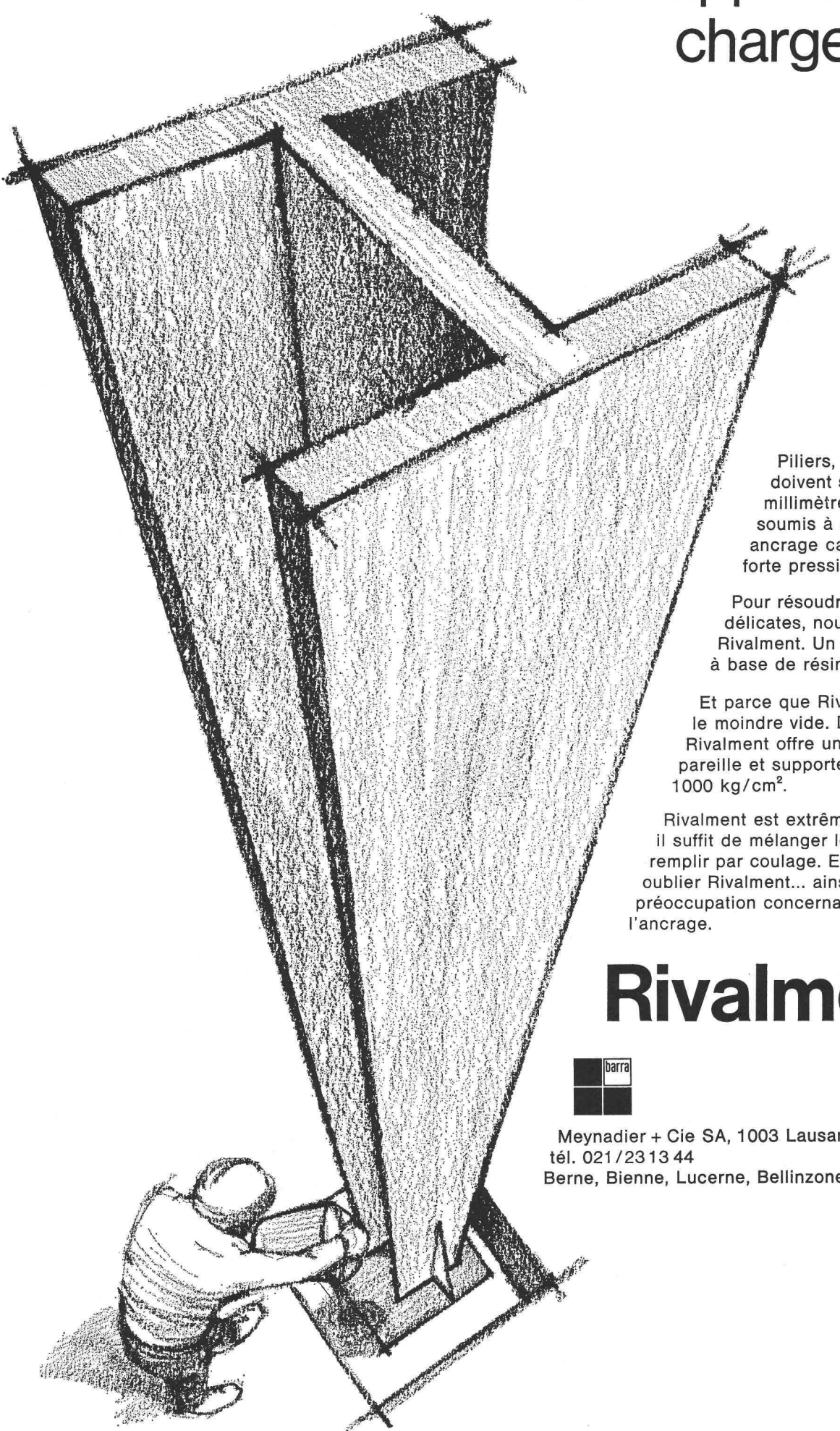


Ateliers des Charmilles SA, Usine de Châtelaine, Genève

Bureaux de vente:
Bâle, Berne, Bienne, Coire, Genève, Horw-Lucerne, Lausanne, St-Gall, Sementina, Glattbrugg-Zürich.

Stations-service dans toute la Suisse.

Quand un ancrage de haute précision doit supporter des charges élevées



Piliers, poutres, appuis de ponts doivent souvent être ancrés au millimètre près. En plus, ils sont soumis à des charges exigeant un ancrage capable de soutenir une forte pression constante.

Pour résoudre des tâches aussi délicates, nous avons mis au point Rivalment. Un mortier coulable à base de résines époxydes.

Et parce que Rivalment coule, il remplira le moindre vide. Durcissant rapidement, Rivalment offre une résistance à nulle pareille et supporte des charges jusqu'à 1000 kg/cm².

Rivalment est extrêmement facile à employer : il suffit de mélanger les composants et remplir par coulage. Ensuite, vous pouvez oublier Rivalment... ainsi que toute préoccupation concernant la qualité de l'ancrage.

Rivalment



Meynadier + Cie SA, 1003 Lausanne, 3, av. Ruchonnet,
tél. 021/23 13 44
Berne, Bienne, Lucerne, Bellinzone, Coire, Zurich.