

**Zeitschrift:** Bulletin technique de la Suisse romande  
**Band:** 96 (1970)  
**Heft:** 9

## **Sonstiges**

### **Nutzungsbedingungen**

Die ETH-Bibliothek ist die Anbieterin der digitalisierten Zeitschriften auf E-Periodica. Sie besitzt keine Urheberrechte an den Zeitschriften und ist nicht verantwortlich für deren Inhalte. Die Rechte liegen in der Regel bei den Herausgebern beziehungsweise den externen Rechteinhabern. Das Veröffentlichen von Bildern in Print- und Online-Publikationen sowie auf Social Media-Kanälen oder Webseiten ist nur mit vorheriger Genehmigung der Rechteinhaber erlaubt. [Mehr erfahren](#)

### **Conditions d'utilisation**

L'ETH Library est le fournisseur des revues numérisées. Elle ne détient aucun droit d'auteur sur les revues et n'est pas responsable de leur contenu. En règle générale, les droits sont détenus par les éditeurs ou les détenteurs de droits externes. La reproduction d'images dans des publications imprimées ou en ligne ainsi que sur des canaux de médias sociaux ou des sites web n'est autorisée qu'avec l'accord préalable des détenteurs des droits. [En savoir plus](#)

### **Terms of use**

The ETH Library is the provider of the digitised journals. It does not own any copyrights to the journals and is not responsible for their content. The rights usually lie with the publishers or the external rights holders. Publishing images in print and online publications, as well as on social media channels or websites, is only permitted with the prior consent of the rights holders. [Find out more](#)

**Download PDF:** 13.01.2026

**ETH-Bibliothek Zürich, E-Periodica, <https://www.e-periodica.ch>**

25 juin 1970 — Thème : Suggestions pour orienter la mission de l'Office dans le domaine général de l'habitation.

Les architectes n'ayant pas réalisé de HLM mais qui s'intéressent à ce problème sont cordialement invités à participer aux deux séances-débats des mois de mai et juin 1970.

---

Rédaction : F. VERMEILLE, ingénieur

---

#### DOCUMENTATION GÉNÉRALE

(Voir pages 11 et 12 des annonces)

#### DOCUMENTATION DU BATIMENT

(Voir pages 14 et 16 des annonces)

---

## Informations diverses

### Stand d'essais EPUL

(Voir photographie page de couverture.)

Stand d'essais de machines hydrauliques de l'Ecole Polytechnique Fédérale de Lausanne. Sécheron a fourni notamment pour ce stand d'essais les groupes redresseurs, les armoires de réglage électronique et les moteurs courant continu.

### Un nouveau bord de toit préfabriqué: Tectabord

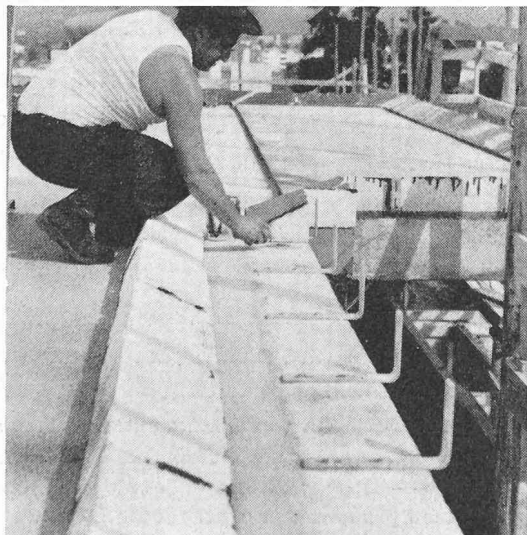
(Communication de Meynadier & C<sup>ie</sup> S.A., Zurich)

La construction des toits plats dépend de facteurs multiples (durée, adaptation aux climats extérieur et intérieur, etc.). On comprend dès lors que les architectes y consacraient de longues heures d'étude et de réflexion.

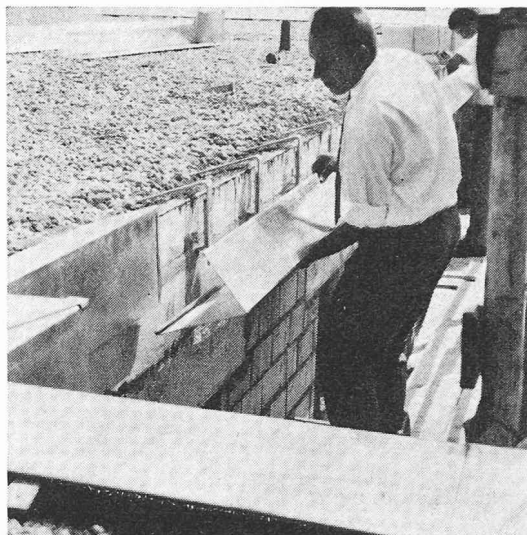
Par ailleurs, plusieurs entreprises devaient y collaborer (l'entreprise de construction, le ferblantier, le spécialiste de l'étanchéité) et synchroniser leur travail. D'où une source de complications, particulièrement en ce qui concerne les délais.

Tout ceci était vrai avant qu'on ait créé Tectabord, un système qui permet d'économiser du temps, de l'argent... et des complications.

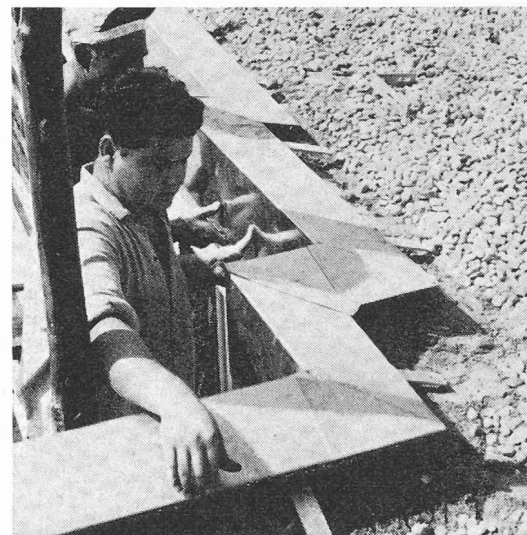
Tectabord est constitué d'éléments préfabriqués. Il convient aussi bien à des toits plats recouverts d'un enduit bitumineux collé ou soudé qu'à des toits recouverts de feuilles en matière plastique. De plus, la pose de ce nouveau système est d'une simplicité remarquable. N'importe quel ouvrier, après quelques jours d'initiation, peut y parvenir. Pour toutes ces raisons, Tectabord est le système de bord de toit préfabriqué actuellement le plus répandu.



Pose des pierres de bordure sur les cornières



Montage d'une tôle de couverture longue de 6 m.



Pose des cornières de support préfabriquées

Voici le processus : dès que la dalle-couverture en béton, ou le béton de pente allant jusqu'en façade sont durcis, les cornières de support et les pierres de bordure préfabriquées peuvent être posées. Même par temps humide. Deux solutions pour la pose des pierres : une colle synthétique à deux composants ou un mortier spécial.

Puis on pose la barrière de vapeur qui est collée aux éléments de bordure, eux-mêmes isothermiques. Les aménagements intérieurs peuvent alors être entrepris, le bâtiment étant hors d'eau. Ce gain de temps, qui peut être de l'ordre de plusieurs semaines, ainsi que la simplicité du montage font la principale force de Tectabord. Parallèlement aux travaux d'aménagement, on peut entreprendre l'isolation thermique, l'étanchéité et la couche de protection. Le rôle de la tôle n'est plus que de protéger le bord préfabriqué contre les intempéries et les sollicitations mécaniques, supprimant ainsi les points névralgiques.

L'assemblage des pierres de bordure se fait dans les angles rentrants et sortants sur toute leur section par une coupe à 45°. Ces pierres peuvent être coupées sur place au moyen d'une scie à main. Pour les angles, on utilise des tôles de couverture façonnées sur place que l'on fixe comme les tôles rectilignes normales. Le raccord entre deux tôles se fait par un coulisseau.

La bordure Tectabord possède d'autres avantages importants : boîtes de dilatation et soudures superflues et isolation thermique s'étendant jusqu'au bord extérieur de la façade.

En résumé, il s'agit d'un système d'avenir, rationnel et particulièrement économique qui commence à voir le jour partout en Suisse.

(Voir aussi page 2 des annonces)