

Zeitschrift: Bulletin technique de la Suisse romande
Band: 94 (1968)
Heft: 4

Werbung

Nutzungsbedingungen

Die ETH-Bibliothek ist die Anbieterin der digitalisierten Zeitschriften auf E-Periodica. Sie besitzt keine Urheberrechte an den Zeitschriften und ist nicht verantwortlich für deren Inhalte. Die Rechte liegen in der Regel bei den Herausgebern beziehungsweise den externen Rechteinhabern. Das Veröffentlichen von Bildern in Print- und Online-Publikationen sowie auf Social Media-Kanälen oder Webseiten ist nur mit vorheriger Genehmigung der Rechteinhaber erlaubt. [Mehr erfahren](#)

Conditions d'utilisation

L'ETH Library est le fournisseur des revues numérisées. Elle ne détient aucun droit d'auteur sur les revues et n'est pas responsable de leur contenu. En règle générale, les droits sont détenus par les éditeurs ou les détenteurs de droits externes. La reproduction d'images dans des publications imprimées ou en ligne ainsi que sur des canaux de médias sociaux ou des sites web n'est autorisée qu'avec l'accord préalable des détenteurs des droits. [En savoir plus](#)

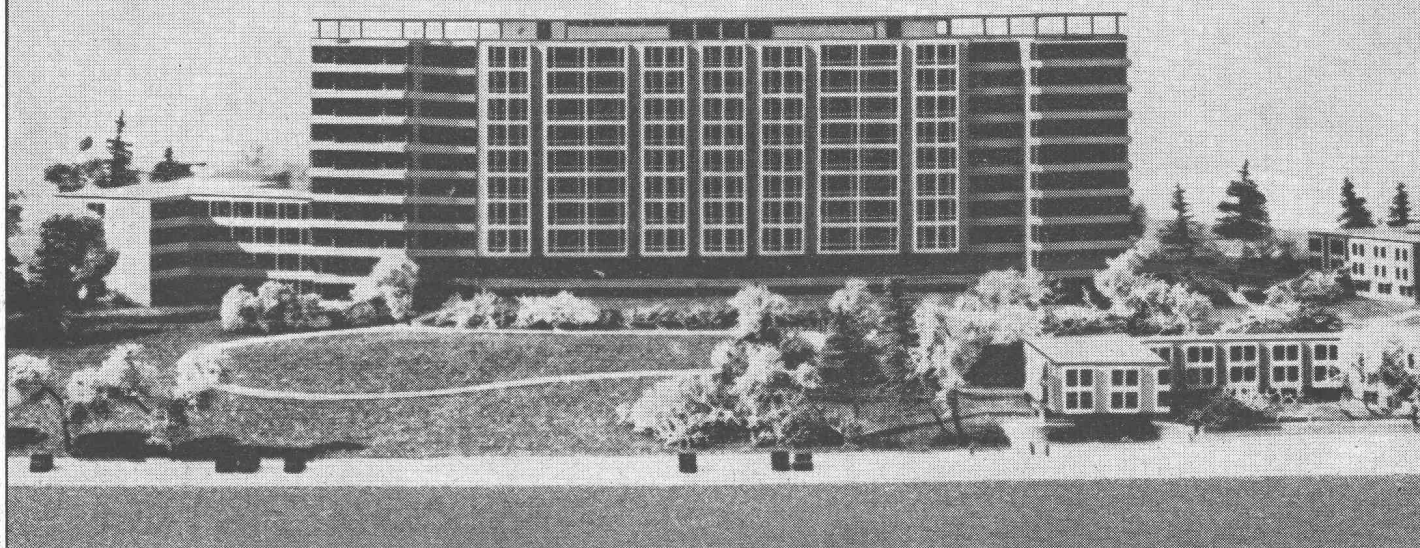
Terms of use

The ETH Library is the provider of the digitised journals. It does not own any copyrights to the journals and is not responsible for their content. The rights usually lie with the publishers or the external rights holders. Publishing images in print and online publications, as well as on social media channels or websites, is only permitted with the prior consent of the rights holders. [Find out more](#)

Download PDF: 12.01.2026

ETH-Bibliothek Zürich, E-Periodica, <https://www.e-periodica.ch>

demain...



Nouvel hôpital de Fribourg — Arch. : Dr h. c. R. Steiger, P. Steiger, O. Baechler — Ing. : A. Eigenmann, W. Ziembo.

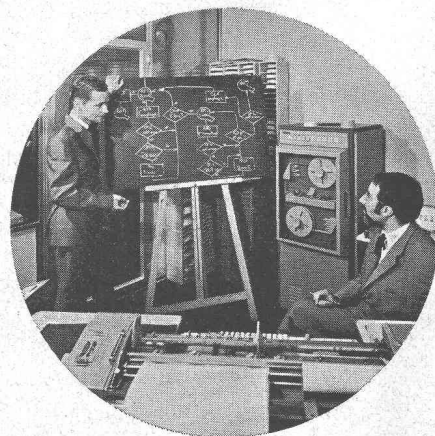
...le nouvel Hôpital Cantonal de Fribourg accueillera jusqu'à 500 malades. 11 salles d'opération, des services scientifiques et auxiliaires complets en feront un instrument ultra-moderne pour lutter contre la maladie. Qui dit hôpital moderne dit climatisation totale des blocs opératoires et ventilation mécanique des chambres et services auxiliaires. Lorsqu'il s'agit du bien-être de personnes malades, les problèmes aérotechniques sont très délicats. Leur importance est telle que l'architecte recourt généralement aux conseils de Technicair, avant même l'établissement du projet. Il a ainsi accès aux résultats des recherches d'une entreprise qui traite régulièrement avec les spécialistes qui font autorité à l'échelle internationale, et dont la vaste expérience s'exprime par de nombreuses installations similaires. Le département d'études techniques (Engineering) analyse le problème et définit la solution répondant aux divers facteurs en jeu: climat, fonction des locaux, investissement, coût d'exploit-

tation. Ses spécialistes maîtrisent toutes les techniques connues dans ce domaine. Documentation complète, contacts suivis avec les grandes associations techniques de Suisse et à l'étranger, analyse systématique des résultats d'exploitation sont des facteurs de constant perfectionnement. Ce département dispose d'importants moyens d'analyse, de mécanographie, de méthodologie. L'ordinateur de l'entreprise traite rapidement l'énorme volume d'opérations qu'impose l'étude de problèmes complexes définis par plusieurs grandeurs. Quant aux laboratoires, ils abritent un équipement

complet pour mesures thermiques, phoniques et aérodynamiques. Parce que se consacrant au chauffage, à la climatisation et au dépoussiérage depuis sa fondation, Technicair est l'entreprise parfaitement équipée pour la gamme complète des techniques du froid et du chaud.

Genève - Lausanne - Fribourg - Sion
Bienne - Berne - Zurich - Lugano

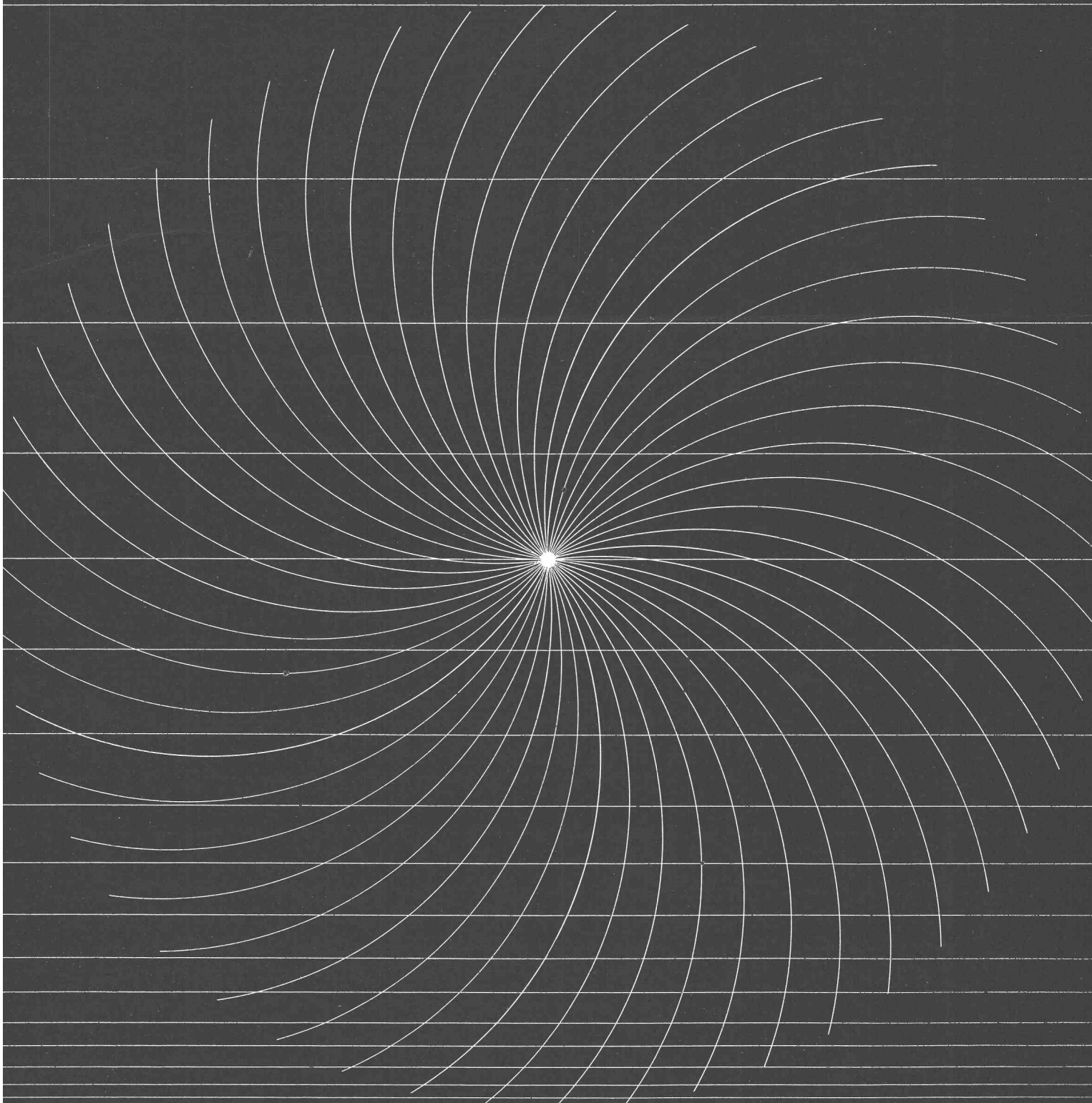
technicair



Rendement et bien-être accrus grâce à la climatisation Sifrag



Sifrag Ventilation et Climatisation
Frei SA
Lausanne 021 2374 08
Berne 031 66 25 25
Zurich 051 25 15 51
Bâle 061 43 92 60



DOCUMENTATION DU BATIMENT

CENTRE NATIONAL SUISSE: BIBLIOTHEQUE DE L'ECOLE POLYTECHNIQUE FEDERALE, ZURICH

725.22 : 725.824.4 (494.23)

GASS, J. & W. BOOS, arch. L'immeuble « Scala » à Bâle. (*« Scala »-Haus in Basel.*)

= Werk, 53 (1966) 5, p. 174-178.

Bâtiment érigé sur l'emplacement de plusieurs vieilles maisons étroites. Le rez-de-chaussée partiellement dégagé abrite des magasins et un café. La partie supérieure de l'immeuble est occupée par un cinéma. La nouvelle façade évoque, par ses accents verticaux, l'aspect traditionnel de la rue.

Suisse, EPF, Zurich, 1967, N° 122.

725.22 (494.28)

GRAF, H. & BALTZER, arch. Bâtiment commercial « Weinburg » à Saint-Gall. (*Geschäftshaus Weinburg in St. Gallen.*)

= Werk, 53 (1966) 5, p. 179-181.

Edifice à trois façades sur plan en forme de trapèze, situé à la rencontre de deux murs. Un passage traverse le rez-de-chaussée. Les deux premiers niveaux abritent des magasins. Les étages supérieurs, en retrait, sont occupés par des bureaux et quelques studios. Les façades sont caractérisées par des surfaces pleines, asymétriquement disposées, et des parties vitrées fortement divisées.

Suisse, EPF, Zurich, 1967, N° 123.

711.75 (73)

ROTH, U. Le réseau San Francisco Bay Area Rapid Transit. (*Das San Francisco Bay Area Rapid Transit System.*)

= Werk, 53 (1966) 5, p. 182-190.

Système de transport en commun sur rail, le plus important construit depuis l'ère du chemin de fer. Il tente de concurrencer l'automobile et constitue un essai collectif pour tâcher de libérer la ville d'une désagrégation menaçante. Seule une combinaison des différents systèmes peut assurer le fonctionnement d'une ville moderne.

Suisse, EPF, Zurich, 1967, N° 124.

728.3 : 729.394.4 (494.32)

ZAUGG, H. Maison individuelle avec cour intérieure près d'Olten. (*Einfamilien-Atriumhaus in der Nähe von Olten.*)

= Bauen & Wohnen, 20 (1966) 6, p. 207-214.

Maison située sur un terrain en pente et caractérisée par l'ossature en acier et les parois vitrées. L'entrée se situe au sous-sol. Au niveau principal, les pièces sont groupées sur un plan carré au module de 1125 mm autour d'une petite cour intérieure. L'espace intérieur se prolonge à travers les vitrages jusqu'aux murs en béton qui entourent la terrasse. Air conditionné.

Suisse, EPF, Zurich, 1967, N° 125.

728.37 (494.22)

FUNK, M. & H. U. FUHRMANN. Maison d'habitation sur une forte pente à Ennetbaden. (*Wohnhaus am Steilhang in Ennetbaden.*)

= Bauen & Wohnen, 20 (1966) 6, p. 217-219.

Maison individuelle avec partie nuit au niveau inférieur, pièces d'habitation au niveau principal et un atelier entouré de terrasses au niveau supérieur. Volumes très différenciés, avec des pilotis devant la façade. Surfaces en béton apparent. Coin de feu avec une grande cheminée librement disposée et des fenêtres en forme d'une fente horizontale à la hauteur des yeux.

Suisse, EPF, Zurich, 1967, N° 126.

728.71 (494.5)

MAISON de vacances à Carona, au-dessus de Lugano. (*Ferienhaus in Carona oberhalb Lugano.*)

= Bauen & Wohnen, 20 (1966) 6, p. 220-222.

Sur le seul niveau habité, les parties jour et nuit sont nettement séparées. L'élément caractéristique de la maison est constitué par une série de trois voûtes en briques apparentes surmontant la pièce de séjour et l'abri couvert. La transition entre l'intérieur et l'extérieur est assurée par des niches décorées entre deux parois en verre.

Suisse, EPF, Zurich, 1967, N° 127.

728.22

UNITÉS d'habitation de type Wuppertal. (*Wohneinheiten Typ Wuppertal.*)

= Bauen & Wohnen, 20 (1966) 6, p. 223-230.

Les unités d'habitations représentent une solution avantageuse pour un aménagement concentré dans le domaine de l'habitat. Les premières réalisations sont dues à Le Corbusier. L'analyse et la suppression de leurs défauts conduisent à des solutions meilleures avec une répartition plus judicieuse des volumes. Les appartements, disposés sur plusieurs niveaux, donnent sur deux façades. L'extrémité sud de l'immeuble forme des gradins.

Suisse, EPF, Zurich, 1967, N° 128.

728.2 (94)

SEIDLER, H. Immeuble d'habitation avec des appartements duplex près de la baie Rushcutter, aux environs de Sydney. (*Wohnblock mit Maisonettewohnungen an der Rushcutters Bay bei Sydney.*)

= Bauen & Wohnen, 20 (1966) 6, p. 231-235.

Des appartements meublés à une ou deux pièces sont disposés sur deux plans qui alternent. Les étages sont desservis deux à deux par un corridor extérieur, à la hauteur médiane. Les chambres à coucher apparaissent en forme de volumes cubiques proéminents entre les corridors. Les circulations verticales sont abritées dans une tour indépendante du volume principal.

Suisse, EPF, Zurich, 1967, N° 129.

728.226 (52)

HOTTA, E. « Villa Bianca », maison d'appartements à Tokyo. (*Apartmenthaus « Villa Bianca » in Tokio.*)

= Bauen & Wohnen, 20 (1966) 6, p. 236-238.

Maison à six étages abritant des appartements de luxe à 3-4 pièces avec balcon. Le plan des étages varie, ce qui entraîne une alternance de volumes fermés et de loggias sur la façade, évoquant l'aspect d'un nid d'abeilles. Des parois entièrement vitrées et les dalles reposant sur des poutres croisées en béton armé caractérisent l'extérieur du bâtiment.

Suisse, EPF, Zurich, 1967, N° 130.

721

KALOYANNIDIS, G. Les problèmes de structure de l'architecture croissante. (*Strukturprobleme der wachsenden Architektur.*)

= Bauen & Wohnen, 20 (1966) 6, p. 239-246.

Pendant toute son évolution, le bâtiment doit conserver son identité et, à chaque étape de sa croissance, il doit avoir un caractère achevé du point de vue esthétique. Pour garder son potentiel de développement, le système doit demeurer « ouvert ». A chaque stade, les formes équilibrées remplacent le caractère définitif des bâtiments habituels.

Suisse, EPF, Zurich, 1967, N° 131.

725.822 (43)

CONCOURS pour un théâtre à Wolfsburg. (*Wettbewerb für ein Theater in Wolfsburg.*)

= Bauen & Wohnen, 20 (1966) 6, 8 pages.

Par son emplacement, le théâtre est appelé à constituer l'« entrée » de la ville. Extraits du programme détaillé. Présentation des sept projets classés parmi les travaux de neuf participants invités et également récompensés. L'architecte Scharoun, premier projet, propose un ensemble parallèle aux courbes de niveau du terrain en pente.

Suisse, EPF, Zurich, 1967, N° 132.

69 (494)

BERGER, F. L'évolution de la construction dans le secteur locatif.

= Bull. tech. Suisse rom., 92 (1966) 12, p. 233-239.

L'importance du secteur dans l'économie nationale. Les conditions de l'industrialisation sont la coordination modulaire, la normalisation, l'établissement d'un catalogue des qualités, etc. La diversité des prescriptions légales constitue une entrave sérieuse pour l'industrialisation. Les plans d'aménagement doivent permettre la construction de plus grands ensembles.

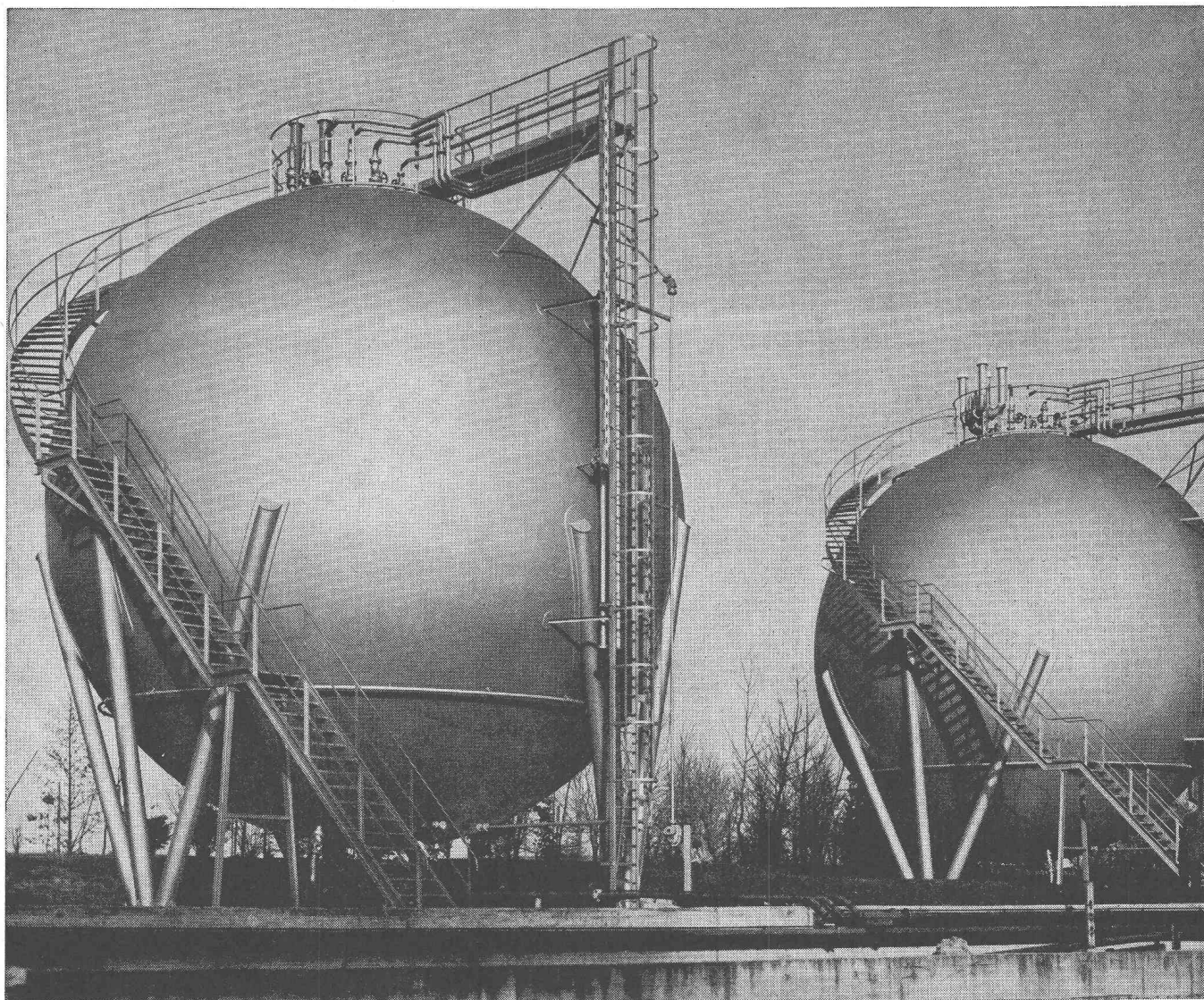
Suisse, EPF, Zurich, 1967, N° 133.

SULZER

Réservoirs sphériques sous pression de toutes dimensions pour fluides et gaz

La réalisation de réservoirs sphériques importants ainsi qu'une longue expérience dans la conception, l'exécution, la soudure et les contrôles de pièces de chaudronnerie hautement sollicitées permettent de proposer des installations rationnelles, présentant le maximum de sécurité.

Première maison suisse spécialisée dans ce domaine sur la base de ses propres recherches.



Sulzer Frères, Société Anonyme
8401 Winterthur, Suisse

SULZER

DOCUMENTATION DU BATIMENT

CENTRE NATIONAL SUISSE: BIBLIOTHEQUE DE L'ECOLE POLYTECHNIQUE FEDERALE, ZURICH

726.9 : 725.83 (494.41)

BONGARD, J. Construction du centre paroissial de Ste-Thérèse à Fribourg.

= Stahlbauber., 21 (1966) 6, p. 1-8.

Programme: église en éventail à 650 places, chapelle de semaine à 120 places permettant d'agrandir l'église, grande salle à 400 places et locaux paroissiaux avec cure et logements. L'ensemble s'adapte au terrain et présente ses volumes en un jeu de trois terrasses. Charpente métallique, dont l'élément principal est constitué par deux demi-portiques. Temps de montage réduit, grâce à une préfabrication poussée.

Suisse, EPF, Zurich, 1967, N° 134.

711.4-163 (494.22)

TURRIAN, R. & J. MERZ. L'assainissement du quartier de Behmen à Aarau. Exemple pour le remaniement d'un terrain bâti. (*Die Sanierung des Behmenquartiers in Aarau. Ein Beispiel für die Landumlegung in bebautem Gebiet.*)

= Plan, 23 (1966) 2, p. 41-54.

Situation et importance du quartier, le problème des circulations. Aménagement nouveau selon plans développés à partir du premier prix d'un concours. Réalisation par étapes. Problèmes de droit et bases juridiques. Procédure et contrat de remaniement.

Suisse, EPF, Zurich, 1967, N° 135.

691.771 : 728

SPESCHA, M. Aluminium pour la construction de maisons d'habitation.

= Schweizer Aluminium Rdsch., 16 (1966) 6, p. 209-224.

L'aluminium trouve une application appropriée et économique dans la construction d'habitations, grâce à ses avantages: résistance aux intempéries, solidité, pas d'entretien, possibilité de façonnage, de combinaison avec d'autres matériaux, traitements variés des surfaces, etc. Vue d'ensemble illustrée par des réalisations en Suisse: fenêtres, portes, parois vitrées, pare-soleil, balustrades, etc.

Suisse, EPF, Zurich, 1967, N° 136.

674.04 : 699.8

WAEELCHLI, O. La protection du bois dans les constructions extérieures. (*Holzschutz bei Aussenbauten.*) 8 réf.

= Hoch- & Tiefbau, 65 (1966) 24, p. 648-662.

Etudes faites sur deux installations expérimentales de protection contre les avalanches. Essais de longue durée et observations, sous conditions climatiques différentes, de l'influence de l'humidité et des parasites. Les améliorations doivent porter sur la qualité des produits, sur les procédés d'imprégnation et sur l'exécution et l'entretien des constructions.

Suisse, EPF, Zurich, 1967, N° 137.

725.822 (494.28)

PAILLARD, C., arch. Le nouveau bâtiment du Théâtre municipal à Saint-Gall. (*Der Neubau des Stadttheaters St. Gallen.*)

= Fachbl. f. d. Bauwes., — (1966) 6, p. 501-504.

Terrain situé dans un parc près du centre. Le programme comprend une grande salle à 800 places, une petite à 250 et une gamme très complète d'autres locaux. L'ensemble représente un volume compliqué de 50 000 m³ conçu sur un plan à système hexagonal. Construction en béton armé.

Suisse, EPF, Zurich, 1967, N° 138.

721.011.27 : 624.014.2 (494.45)

Un bel EXEMPLE de construction métallique. La tour administrative des Imprimeries Réunies SA, Lausanne.

= J. Constr. Suisse rom., 40 (1966) 11, p. 52-55.

Immeuble à onze étages sur plan rectangulaire à module de 1,40 m constituant la première étape d'un ensemble. Le bâtiment est supporté par deux rangées de colonnes et est raidi par un noyau massif. Vitrages fixes grâce au conditionnement d'air. Façades en verre isolant et aluminium. Montage rapide de la façade par éléments sans échafaudage à l'aide de la nacelle de nettoyage.

Suisse, EPF, Zurich, 1967, N° 139.

061.4 (43) : 69

La BAU 66 à Munich.

= Hoch- & Tiefbau, 65 (1966) 25, p. 682-694.

L'exposition bisannuelle est consacrée aux procédés et produits nouveaux dans le bâtiment. Revue de quelques stands: emploi de matériaux divers: aluminium, acier, béton, pierres naturelles, matériaux synthétiques; transport de briques; préfabrication; étanchement des tuyaux en grès; travaux de second œuvre.

Suisse, EPF, Zurich, 1967, N° 140.

666.961 : 725.51

DEVADDER, C. L'amiante-ciment dans l'aménagement intérieur des hôpitaux. (*Asbestzement im Innenausbau von Krankenhäusern.*)

= ac 42 Rev. internat. d'amiante-ciment, 11 (1966) 2, p. 4-6.

Les plaques émaillées en amiante-ciment répondent aux exigences élevées que posent les parois intérieures dans les hôpitaux. Exemples d'application de panneaux composés comme cloisons ou revêtement mural pour salles d'opération et comme revêtement de portes avec protection contre les radiations.

Suisse, EPF, Zurich, 1967, N° 141.

711.4.025 (436)

CHATEAUX et manoirs — un problème de la conservation des monuments en Autriche. (*Burgen und Schlösser — ein Problem der österreichischen Denkmalpflege.*)

= ac 42 Rev. internat. d'amiante-ciment, 11 (1966) 2, p. 10-14.

L'art sacré n'est pas la seule richesse de l'Autriche, qui possède également de beaux monuments d'architecture profane. Les châteaux sont depuis longtemps déchus de leur fonction originale et leur conservation forme une tâche pour les autorités publiques. L'entretien des toitures est indispensable et les ardoises en amiante-ciment remplacent souvent avantageusement les bardeaux.

Suisse, EPF, Zurich, 1967, N° 142.

725.51 (46)

FLOREZ PLAZA, F. & M. TAPIA-RUANO. Barcelona — maternité et clinique pédiatrique.

= ac 42 Rev. internat. d'amiante-ciment, 11 (1966) 2, p. 19-21.

Clinique de pédiatrie: bâtiment composé de trois ailes formant un T. Maternité: une tour à 18 étages sur plan polygonal. Huit faces de 10 m et huit de 2,50 m de largeur. Les chambres, abritant 657 lits en tout, sont disposées sur une zone périphérique. Le toit peut servir de piste d'atterrissage pour hélicoptères. Ossature en béton armé, façades murs-rideaux.

Suisse, EPF, Zurich, 1967, N° 143.

725.56 (489)

LUND, F. C. & H. C. HANSEN. Maison de soins pour personnes âgées près de la ville de Copenhague.

= ac 42 Rev. internat. d'amiante-ciment, 11 (1966) 2, p. 30-56.

Home pour vieillards nécessitant des soins psychiatriques. Les 280 lits sont groupés en douze sections. Le bâtiment à niveau unique a un long couloir central et continu et forme un polygone presque fermé autour d'un grand jardin. Les bâtiments de service sont disposés en dehors de cette place. Edifice à échelle humaine et intime. Construction 1961-63.

Suisse, EPF, Zurich, 1967, N° 144.

728.71 (494.27)

KATHRINER, H. W. Maison de vacances à Sörenberg. (*Ferienhaus im Sörenberg.*)

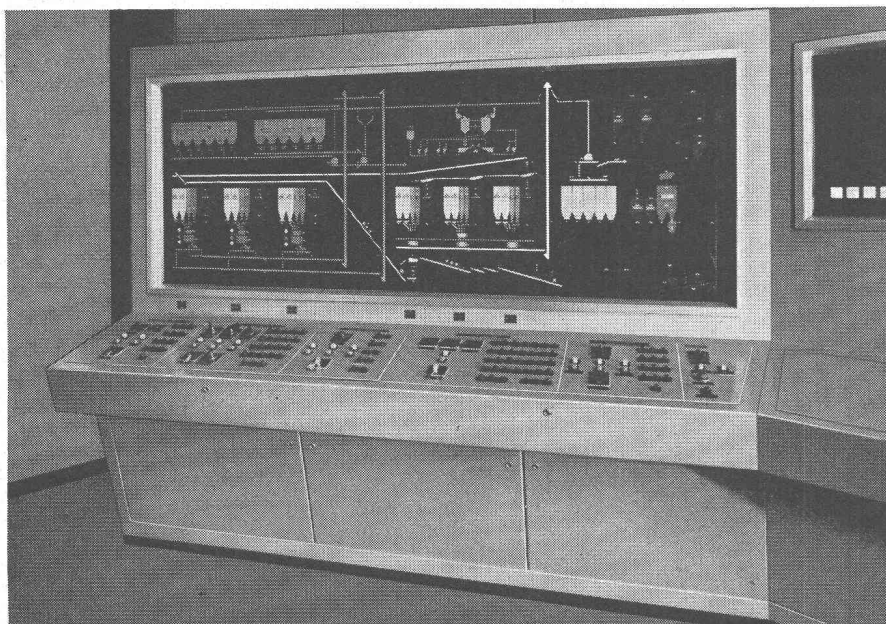
= Das ideale Heim, 40 (1966) 6, p. 227-231.

Habitation intégrée dans un paysage montagnard à l'écart du bruit des touristes. Sur un soubassement en maçonnerie s'élève l'étage principal aux parois boisées avec balcon et terrasse couverte. Mobilier rustique conçu également par l'architecte. Surface bâtie: 80 m² sur parcelle de 1456 m². Volume: 400 m³; prix du mètre cube: 166 fr. Année de construction: 1965.

Suisse, EPF, Zurich, 1967, N° 145.

Confiez en toute quiétude vos problèmes
d'automation au spécialiste

Projets et exécutions de
commandes automatiques



Des solutions idéales,
simplifiées à l'aide d'unités
électroniques, vous seront
proposées par notre per-
sonnel qualifié qui possède
une grande expérience
dans les équipements les
plus divers: automation
de processus de fabrication,
de mise en service, de
transporteurs, de distribu-
teurs, etc.
Ex. ci-contre: pupitre de
commande d'une fonderie.

GUTOR SA 1000 Lausanne 13

Tél. 021.27.7676



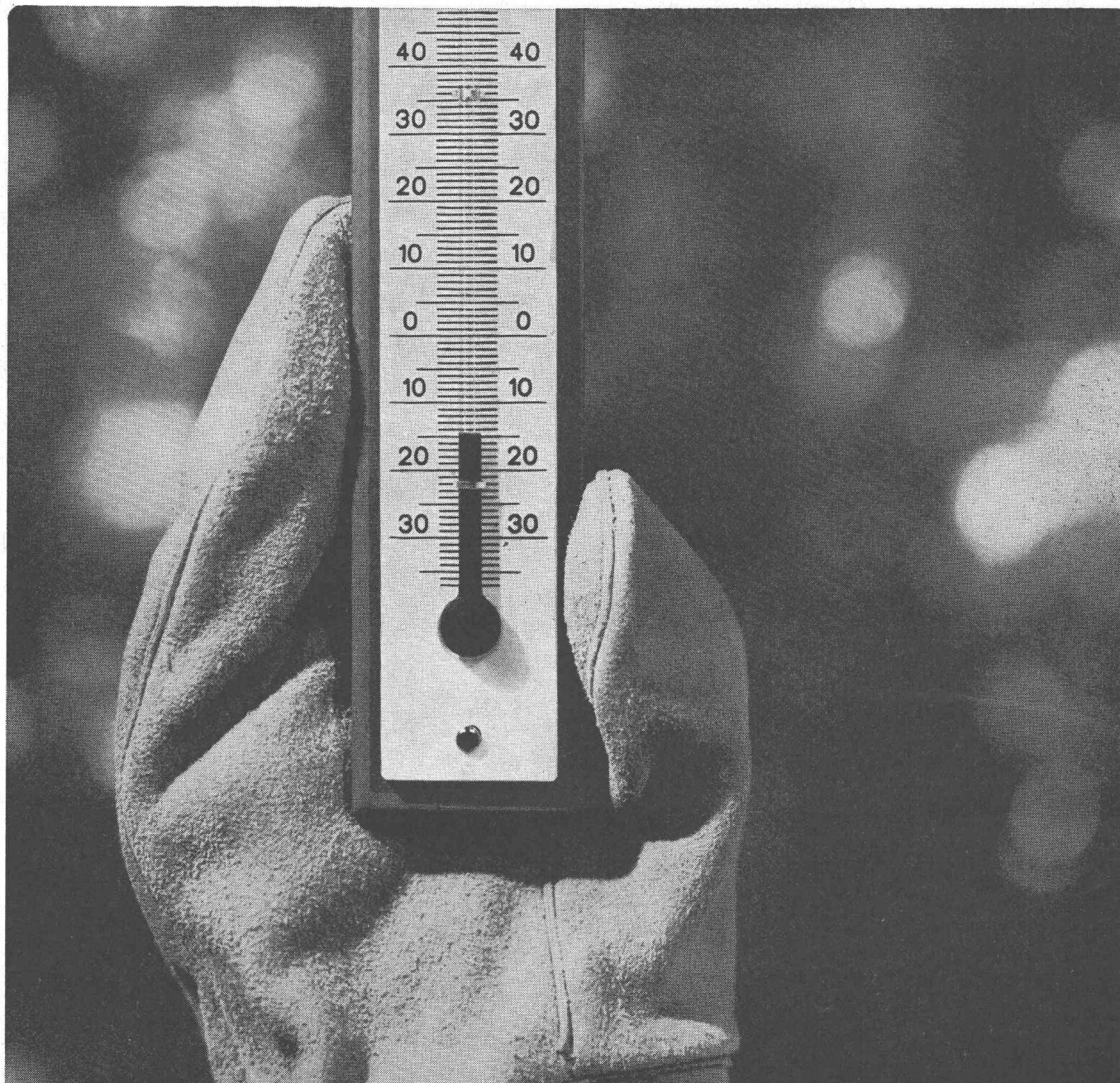
**La fonte
grise
VonRoll**

répond aux exigences
actuelles

VON ROLL S.A.
Fonderies
des Usines de
Klus, Olten, Choindex
et des Rondez

Service technique
pour le moulage
à façon
4563 Gerlafingen

525-2



**C'est bien
simple —
on continue
à bétonner**

avec Sika-Antigel (jusqu'à -10°C) ou avec Friolite oC (jusqu'à -15°C).

Ces excellents produits antigel Sika pour l'hiver, absolument exempts de chlore, permettent de continuer à bétonner par basse température et d'éviter ainsi une interruption de travail. Vous pouvez dormir tranquille au cours des nuits d'hiver, lorsque le thermomètre descend à -10°C , ou même avec Friolite oC, jusqu'à -15°C . Car en contact avec le ciment, les antigels Sika permettent le dégagement de la chaleur de réaction nécessaire à la prise.

Ainsi le durcissement se trouve accéléré et il n'y a pas d'excédent d'eau de gâchage pouvant geler.

Pour vos bétonnages d'hiver, votre marchand de matériaux de construction vous fournira volontiers Sika-Antigel et Friolite oC.



Gaspard Winkler + Cie., 1000 Lausanne, Tél. 021 23 28 13