

Zeitschrift: Bulletin technique de la Suisse romande
Band: 94 (1968)
Heft: 2

Werbung

Nutzungsbedingungen

Die ETH-Bibliothek ist die Anbieterin der digitalisierten Zeitschriften auf E-Periodica. Sie besitzt keine Urheberrechte an den Zeitschriften und ist nicht verantwortlich für deren Inhalte. Die Rechte liegen in der Regel bei den Herausgebern beziehungsweise den externen Rechteinhabern. Das Veröffentlichen von Bildern in Print- und Online-Publikationen sowie auf Social Media-Kanälen oder Webseiten ist nur mit vorheriger Genehmigung der Rechteinhaber erlaubt. [Mehr erfahren](#)

Conditions d'utilisation

L'ETH Library est le fournisseur des revues numérisées. Elle ne détient aucun droit d'auteur sur les revues et n'est pas responsable de leur contenu. En règle générale, les droits sont détenus par les éditeurs ou les détenteurs de droits externes. La reproduction d'images dans des publications imprimées ou en ligne ainsi que sur des canaux de médias sociaux ou des sites web n'est autorisée qu'avec l'accord préalable des détenteurs des droits. [En savoir plus](#)

Terms of use

The ETH Library is the provider of the digitised journals. It does not own any copyrights to the journals and is not responsible for their content. The rights usually lie with the publishers or the external rights holders. Publishing images in print and online publications, as well as on social media channels or websites, is only permitted with the prior consent of the rights holders. [Find out more](#)

Download PDF: 11.01.2026

ETH-Bibliothek Zürich, E-Periodica, <https://www.e-periodica.ch>

Contre les brusques attaques du gel

BARRA FROST C

Dosage 1%

Bien sûr, le béton n'a pas la propriété
de se transformer en glace... Mais
de sournoises attaques de froid
peuvent réduire à néant votre travail et votre
profit. En une seule nuit! A titre préventif en hiver,

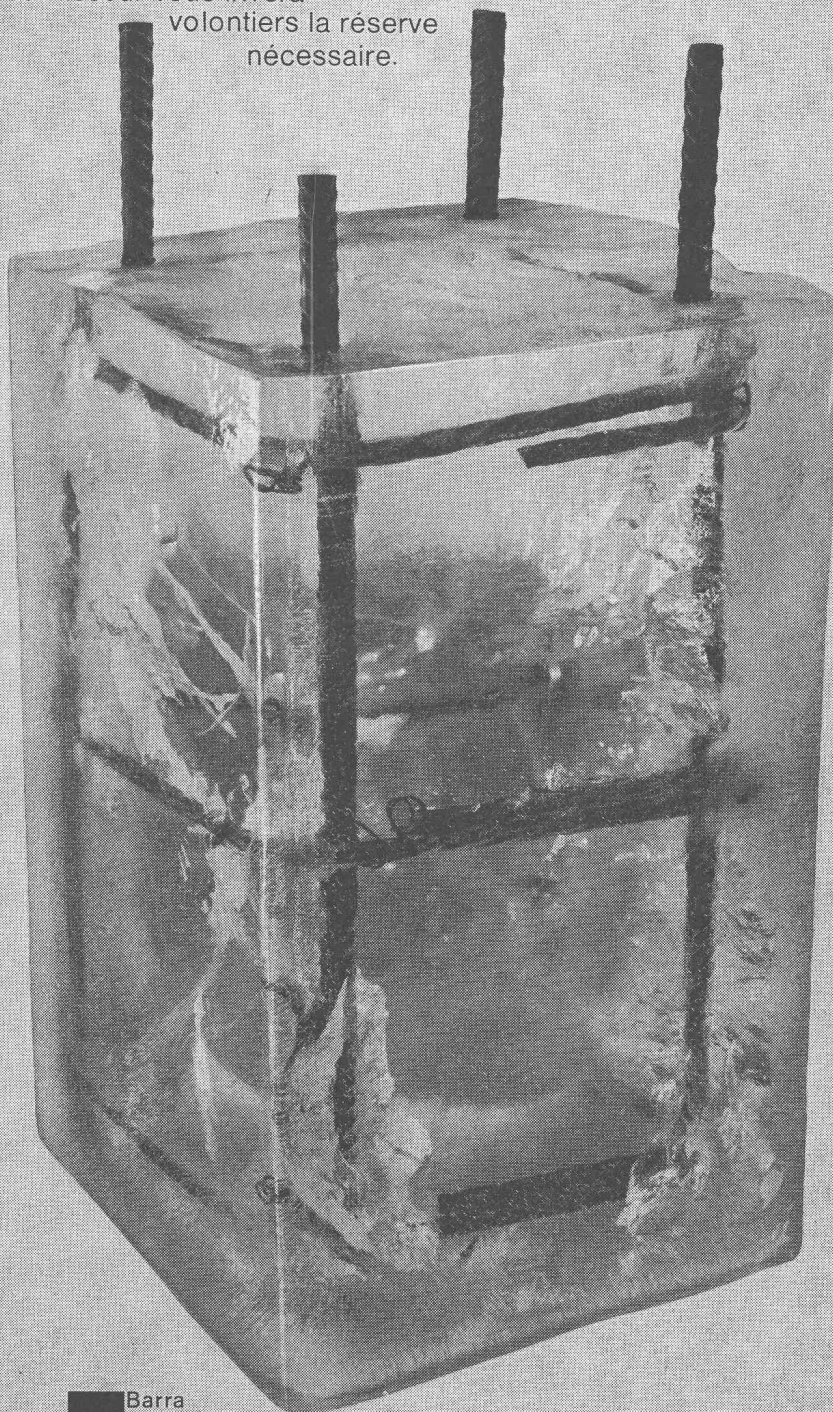
ajoutez 1% de BARRA FROST C au béton frais. BARRA FROST C,
l'antigel exempt de chlore, évite la formation de poches de glace. Jusqu'à -10° C.

De plus, BARRA FROST C plastifie le béton et accélère son durcissement initial.
BARRA FROST C est également l'antigel idéal pour le mortier de ciment.

Ne vous confiez pas à la loterie de l'hiver. Mettez plutôt sur BARRA FROST C et mettez
ainsi la sécurité de votre côté. BARRA FROST C à portée de main diminue d'autant le risque.

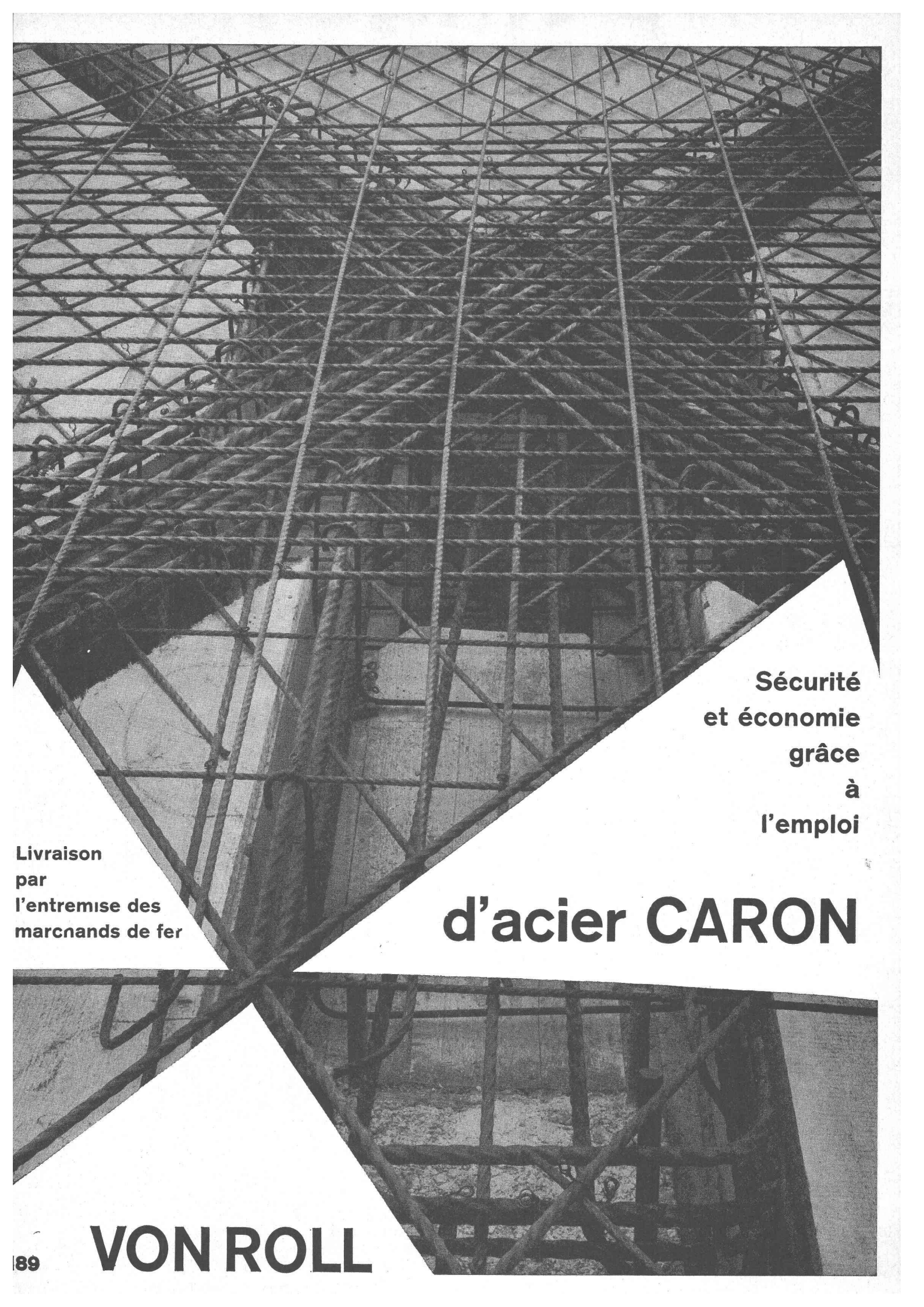
Approvisionnez-vous dès aujourd'hui.

Votre fournisseur vous livrera
volontiers la réserve
nécessaire.



MEYNADIER

Lausanne, Zurich, Berne, Lucerne, Bellinzzone, Coire.



Sécurité
et économie
grâce
à
l'emploi

Livraison
par
l'entremise des
marchands de fer

d'acier **CARON**

VON ROLL

DOCUMENTATION DU BATIMENT

CENTRE NATIONAL SUISSE: BIBLIOTHEQUE DE L'ECOLE POLYTECHNIQUE FEDERALE, ZURICH

711.582 (494.24)

KELLER, K. Concours pour le plan d'aménagement de Bonstettengut à Thoun. (*Bebauungsplanwettbewerb Bonstettengut, Thun.*)

= Schweiz. Bauztg., 84 (1966) 8, p. 156-161.

Aménagement d'un domaine d'environ 6 hectares, partiellement occupé par un château. Le programme comprend 450 logements de 1 à 5 pièces et 2000 m² de locaux commerciaux et de bureaux. Dix-neuf projets présentés, quatre prix et trois achats. Le premier prix présente une solution avec trois immeubles-tours et des bâtiments groupés à une certaine distance du château. Magasins disposés autour d'une place.

Suisse, EPF, Zurich, 1967, N° 37.

727.113 (494.33)

SCHINDLER, W. & R. LIMBURG, arch. Les établissements scolaires de Loreto à Zoug. (*Die Schulanlage Loreto in Zug.*)

= Schweizer Baubl., 77 (1966) 13, p. 1-6.

L'ensemble se compose de cinq volumes groupés autour des préaux. Trois bâtiments abritent des salles de classes. Les classes spéciales, la salle de fêtes et deux salles de gymnastique occupent une autre aile. Le centre de loisirs comprendra des ateliers et une piscine couverte. Construction en béton apparent utilisant des éléments préfabriqués. Frais estimés à 14 226 000 fr., soit 175 fr. par mètre cube.

Suisse, EPF, Zurich, 1967, N° 38.

72 (52)

L'ARCHITECTURE japonaise — hier et aujourd'hui. (*Japanische Architektur — gestern und heute.*)

= Schweizer Baubl., 77 (1966) 14, p. 1-4.

Partie d'un art importé de la Chine vers 500, l'architecture japonaise a évolué parallèlement avec la religion. Ses caractéristiques sont la simplicité et un dessin pur évitant tout superflu. Dans l'habitat individuel, construit sur un niveau unique en bois ou en bambou, le système léger d'ossature et de remplissage, la coordination modulaire, la normalisation et la préfabrication sont depuis longtemps appliqués.

Suisse, EPF, Zurich, 1967, N° 39.

721.011 : 728.22 (494.22)

PLANS adaptables ; l'aménagement de « Neuwil » à Wohlen, Argovie. (*Anpassungsfähige Grundrisse; Überbauung « Neuwil » in Wohlen AG.*)

= Werk, 53 (1966) 2, p. 41-46.

L'immeuble abrite 49 appartements dont la surface habitable est librement divisible. Le bloc des installations est fixe. L'emplacement des cloisons suit une trame de 30 cm. Chaque troisième étage a une « rue intérieure » et le bâtiment possède des parties destinées à l'usage en commun, ce qui constitue un « prolongement du logement ». Construction 1962-65.

Suisse, EPF, Zurich, 1967, N° 40.

728.224 (494.22)

ZÄNGGER, H., arch. Immeuble locatif à Aarau. (*Mehrfamilienhaus in Aarau.*)

= Werk, 53 (1966) 2, p. 53-55.

Maison abritant un cabinet dentaire au rez-de-chaussée, six appartements à 1, 2 et 4 pièces disposés sur deux étages et un autre au niveau supérieur avec terrasse sur le toit. La façade en béton apparent est animée par la végétation, grâce aux corbeilles également en béton des balcons et le jardin sur le toit. Volume bâti : 3260 m³. Année de construction : 1962.

Suisse, EPF, Zurich, 1967, N° 41.

728.31 (73)

JOHANSEN, J. M., arch. « Florence Virtue », maisons alignées d'une société coopérative à New Haven, Conn. (*Genossenschaftliche Reihenhäuser « Florence Virtue » in New Haven, Conn.*)

= Werk, 53 (1966) 2, p. 58-59.

Colonne d'habitation à caractère social comprenant 129 maisons à deux niveaux et à toit plat. Pour éviter la monotonie, les maisons sont décalées de façon irrégulière. Les lignes verticales des façades sont fortement accentuées par des pilastres.

Suisse, EPF, Zurich, 1967, N° 42.

728.3 : 729.394.4 (481)

DAHL, I. e.a. arch. Maisons avec cour intérieure à Ljan, près d'Oslo. (*Atriumhäuser in Ljan bei Oslo.*)

= Werk, 53 (1966) 2, p. 60-62.

Groupe de huit maisons à niveau unique, formant une unité close. Les murs sont en bois de pin et, à l'extérieur, ils sont vernis en noir. A l'intérieur de ce cadre assurant l'unité de l'ensemble, la disposition des maisons, comprenant chacune une cour intérieure, varie selon le goût des propriétaires. L'importance des maisons est de 120 à 160 m².

Suisse, EPF, Zurich, 1967, N° 43.

728.3 : 729.394.4 (492)

HARTSUYKER-CURJEL, L. & H. HARTSUYKER, arch. Maisons avec cour intérieure à Amsterdam. (*Atriumhäuser in Amsterdam.*)

= Werk, 53 (1966) 2, p. 63-65.

Huit maisons à niveau unique, alignées et légèrement décalées. Plans allongés perpendiculairement à l'axe de l'ensemble. Une cour intérieure occupe le milieu de chaque maison. Le plancher des pièces de séjour est situé plus bas que celui des autres locaux. Une baie couverte sert de place pour les voitures. Les matériaux employés sont simples : maçonnerie apparente et lavable. Construction 1960-64.

Suisse, EPF, Zurich, 1967, N° 44.

728.34 (494.34)

DUNKEL, W., arch. L'aménagement « Im Büel » à Geroldswil, Zurich. (*Überbauung « Im Büel » in Geroldswil ZH.*)

= Werk, 53 (1966) 2, p. 66-68.

Suite de douze maisons jumelées à deux niveaux, déployée sur un terrain allongé en pente. Plans en forme de trapèze, l'angle des façades principales étant défini par les conditions de vue et d'ensoleillement. Le toit de chaque maison est aménagé en terrasse et est entouré d'une pergola. Construction 1963-65.

Suisse, EPF, Zurich, 1967, N° 45.

72 (481)

NORBERG-SCHULZ, C. L'architecture en Norvège. Tradition et renouvellement. (*Architektur in Norwegen. Tradition und Erneuerung.*)

= Bauen & Wohnen, 20 (1966) 3, p. 84-93.

L'architecture ancienne est caractérisée par le matériau, les types de maisons et le rapport entre constructions et paysage. Les changements sociaux intervenus au cours des cent dernières années ont profondément modifié les tâches. Pour l'architecture moderne, il s'agit de trouver des solutions valables sur le plan régional à cette situation nouvelle, qui n'est pas limitée à la Norvège.

Suisse, EPF, Zurich, 1967, N° 46.

725.131 (481)

LUND, K. & N. SLAATTO. Hôtel de ville à Asker. (*Rathaus in Asker.*)

= Bauen & Wohnen, 20 (1966) 3, p. 94-99.

Ensemble composé de trois volumes contigus : une aile basse à plan carré abritant une salle de conseil et des locaux représentatifs ; un immeuble de bureaux à sept étages sur plan rectangulaire avec noyau excentrique ; un bâtiment allongé sur deux niveaux pour les services accessibles au public. Façades caractérisées par l'alternance de bandes horizontales pleines et proéminentes et les autres vitrées et restant en retrait. Construction 1961-63.

Suisse, EPF, Zurich, 1967, N° 47.

728.222 (481)

ASTRUP & HELLERN. Immeuble d'habitation à Hammerfest. (*Wohnblock in Hammerfest.*)

= Bauen & Wohnen, 20 (1966) 3, p. 100-103.

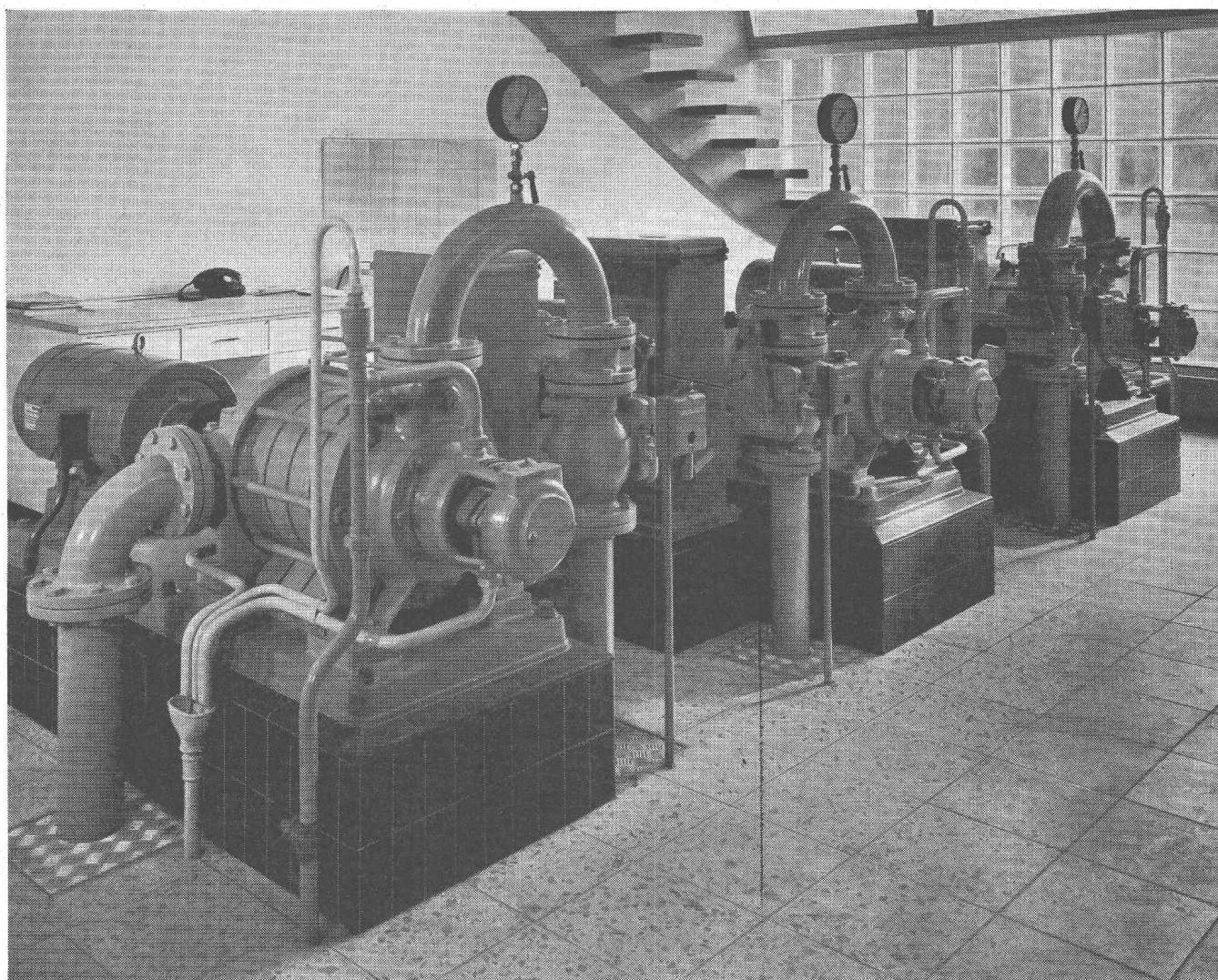
Bâtiment situé à flanc de coteau, à quelque distance de l'agglomération nordique au climat rude. Soixante-douze appartements, disposés chacun sur deux niveaux (partie jour et partie nuit), sont répartis en rangées superposées. La forme en U du plan est dictée par une analyse des conditions topographiques et climatiques : l'intérieur de l'U, tourné vers la montagne, délimite un espace ensoleillé et protégé contre le vent.

Suisse, EPF, Zurich, 1967, N° 48.

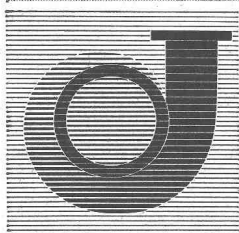
SULZER pour les installations de distribution et de traitement d'eau

Nous livrons en collaboration avec les bureaux d'ingénieurs spécialisés:

- Stations de pompage complètes pour eaux souterraines, seules ou combinées avec une installation pour le traitement de l'eau, comme par exemple l'enrichissement en oxygène ou la stérilisation
- Stations de pompes de relais
- Installations de traitement complètes pour eau potable et industrielle, comprenant les installations de filtres rapides en construction ouverte ou fermée, y compris les équipements pour le traitement préliminaire et complémentaire de l'eau



Pompes Sulzer à haute pression pour l'alimentation en eau de la municipalité de Diepoldsau



Sulzer Frères S.A., Section Machines
12, avenue Fraisse, 1006 Lausanne

Sulzer® Frères, Société Anonyme
8401 Winterthur, Suisse

SULZER

4.37

DOCUMENTATION DU BATIMENT

CENTRE NATIONAL SUISSE: BIBLIOTHEQUE DE L'ECOLE POLYTECHNIQUE FEDERALE, ZURICH

72 (481)

LUND, N. O. Arne Korsmo et le fonctionnalisme norvégien. (*Arne Korsmo und der norwegische Funktionalismus.*)

= Bauen & Wohnen, 20 (1966) 3, p. 104-108.

En 1930, le fonctionnalisme l'emporte et le style international est adopté en Norvège. Korsmo s'intéresse plus à l'homme, à l'artiste, qu'à la société. Sa méthode est intuitive. Son importance consiste surtout dans son rôle d'homme de contacts et de créateur d'idées. En introduisant la nouveauté dans son pays, il montre aussi l'importance des détails.

Suisse, EPF, Zurich, 1967, N° 49.

727.57 (481)

CAPPELEN, M. & P. CAPPELEN. Institut pour la recherche sociologique à Oslo. (*Institut für Sozialforschung, Oslo.*)

= Bauen & Wohnen, 20 (1966) 3, p. 109-112.

Bâtiment sur un, partiellement sur deux niveaux, pour chercheurs travaillant dans des cellules isolées, groupées autour d'une cour intérieure. Accès couvert, réception et salle de conférence entourant un jardin délimité par un mur de côté rue. Espace différencié par des moyens simples. Matériaux : briques apparentes, bois, calcaire, cuivre.

Suisse, EPF, Zurich, 1967, N° 50.

728.37 (481)

LUND, K. & N. SLAATTO. Maison d'habitation à Besserud/ Oslo. (*Wohnhaus in Besserud/Oslo.*)

= Bauen & Wohnen, 20 (1966) 3, p. 113-116.

Maison située sur un terrain boisé en pente sud, ouverte vers la vue et fermée vers le nord. Les zones d'habitation se trouvent au niveau de l'entrée ; à l'étage, un petit volume abrite un studio et une chambre. Une dalle épaisse en porte à faux reposant sur des sommiers apparents donne à la maison son accent horizontal. Matériaux employés : briques apparentes, verre et bois.

Suisse, EPF, Zurich, 1967, N° 51.

711.1

KLUEHSPIES, K. Pour un nouveau système de planification. (*Betrachtungen zu einem neuen Raumplanungssystem.*)

= Bauen & Wohnen, 20 (1966) 3, p. III 1 - III 12.

L'adaptation de la structure existante aux exigences de l'avenir est une tâche utopique. Il s'agit d'organiser le chaos sur des bases nouvelles et indépendantes. Entourer le centre historique par un boulevard et assainir l'intérieur. Prévoir le développement au long de quelques axes et construire en hauteur.

Suisse, EPF, Zurich, 1967, N° 52.

631.21 : 69.002.2 (43)

HEUERMANN, E. Une ferme en éléments préfabriqués d'applications diverses. (*Bauernhof aus variabel anwendbaren Fertigteilen.*)

= Bauen & Wohnen, 20 (1966) 3, 4 pages.

L'exploitation agricole, pour être rentable, doit être organisée. Pour assurer flexibilité et adaptabilité, il faut élaborer des éléments pouvant entrer dans des combinaisons variées. Ferme construite selon le système Allzweck-Montage. Quatre volumes cubiques abritent habitations, étable et hangar. Structure porteuse en acier.

Suisse, EPF, Zurich, 1967, N° 53.

727.113 (494.43)

CONCOURS de projets pour l'école secondaire régionale à Colombier (NE).

= Bull. techn. Suisse rom., 92 (1966) 6, p. 81-93.

Centre scolaire intercommunal pour 630 élèves, sections moderne et préprofessionnelle. La réalisation est prévue en deux étapes, la première comprenant 18 classes normales et 10 classes spéciales. Présentation des six projets primés. L'architecte J.-P. Horni, premier prix, propose un ensemble disposé en gradins, bien intégré au site.

Suisse, EPF, Zurich, 1967, N° 54.

711.554 (494.42)

DUCOR, L. e.a. Aménagement des quartiers industriels de La Praille et des Acacias à Genève.

= Strasse & Verkehr, 52 (1966) 3, p. 97-112.

Création d'une zone industrielle sur un terrain d'environ 1 100 000 m², situé au sud de la ville, à proximité de la nouvelle gare de marchandises et réservée à des artisans et industries de petite et moyenne importance. La réalisation de l'équipement routier et ferroviaire, préalable à l'établissement des usagers, présente de grands avantages. Une voie à circulation rapide, construite en même temps, traverse le quartier et relie deux importants carrefours.

Suisse, EPF, Zurich, 1967, N° 55.

693.542

COMPOSITION d'un mélange à partir de fractions granulométriques.

= Bull. ciment, 34 (1966) 3, p. 1-6.

Pour obtenir des granulats à béton de composition exacte et régulière, il est souvent nécessaire de commander les fractions séparément afin de les mélanger sur chantier. Description d'une méthode graphique simple permettant de fixer les proportions de chaque composant d'un mélange optimum de granulats.

Suisse, EPF, Zurich, 1967, N° 56.

69.002

PRENDINA, B. Rationalisation de la construction. Situation et problèmes actuels du bâtiment. (*Rationalisierung des Bauens. Standortbestimmung und Gegenwartsprobleme im Bauwesen.*) 24 réf.

= Schweiz. tech. Z., 63 (1966) 6, p. 101-112 ; 10, p. 190-198 ; 11, p. 205-211.

La situation d'après-guerre a stimulé les recherches. Les méthodes conventionnelles et la préfabrication sont les deux tendances qui s'en dégagent. Revue et bilan économique, technique et esthétique des deux procédés. Les transformations qui s'opèrent actuellement ne laissent pas encore préjuger de leur aboutissement.

Suisse, EPF, Zurich, 1967, N° 57.

711.4 (569.4)

SHAKED, S., arch. e.a. Israël construit.

= J. Constr. Suisse rom., 40 (1966) 5, p. 39-41.

La planification urbaine et les nouveaux quartiers : la tâche principale est de fournir des habitations à des milliers d'immigrants. Principes de la planification des habitations : les immeubles à plusieurs étages ont pris la place des maisons basses. Planification des institutions publiques : l'architecte doit faire preuve de simplicité dans le style. Méthodes de construction : des éléments préfabriqués en béton sont employés et font l'objet de recherches.

Suisse, EPF, Zurich, 1967, N° 58.

69.002.2 : 728.31 (42)

ROSNER, R., arch. Maisons anglaises préfabriquées.

= Hoch- & Tiefbau, 65 (1966) 13, p. 340-350.

La maison individuelle joue un rôle important en Angleterre et les maisons en bandes y jouissent actuellement d'une grande faveur. Une partie des procédés décrits utilise les matériaux traditionnels, alors que d'autres font appel au plastique, à l'acier. Systèmes Vic-Hallam, Gregory, 6-M-(Costain), Calders, Rigid-Frame, Formula, HDC, LCC-Anglia.

Suisse, EPF, Zurich, 1967, N° 59.

727.11 (494.27)

DAHINDEN, J. Groupe scolaire au bord du Lac des Quatre-Cantons.

= ac 41 Rev. internat. d'amiante-ciment, 11 (1966) 1, p. 13-16.

L'école est construite sur les flancs d'une colline à Weggis. L'ensemble comprend deux ailes parallèles, reliées par une construction plus basse qui sert de préau et dont le toit forme une terrasse. Le bâtiment inférieur abrite une salle de gymnastique ; les salles de classe sont disposées sur deux niveaux dans la partie supérieure. Toit à pente unique. Façades partiellement recouvertes d'amiante-ciment.

Suisse, EPF, Zurich, 1967, N° 60.

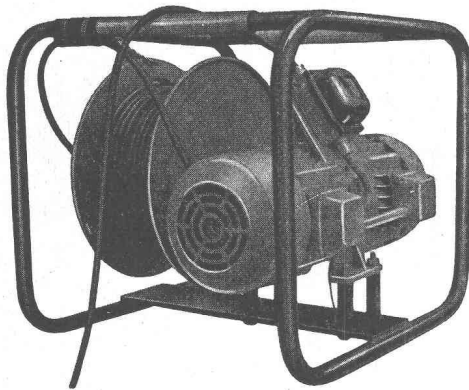
Vibrateurs à haute fréquence

3 types :

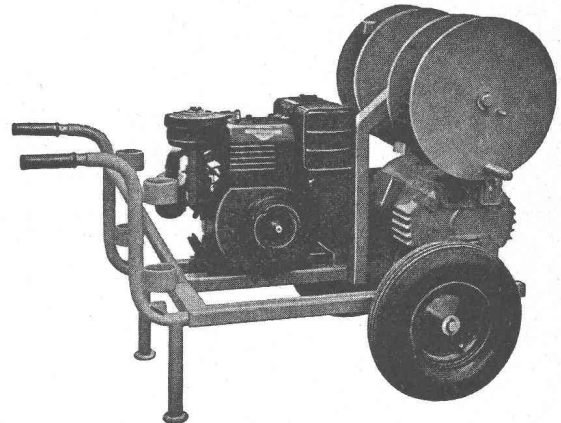
portatif à une aiguille
sur roues à deux aiguilles
sur roues à deux aiguilles avec
moteur à essence

Aiguille de conception nouvelle avec longueur
réduite et puissance fortement augmentée

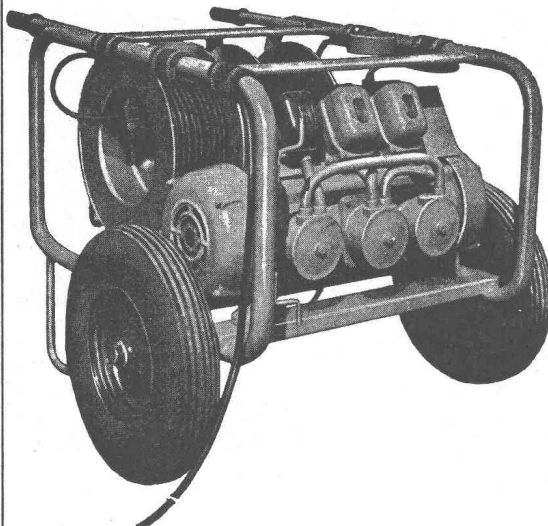
Housse d'une seule pièce



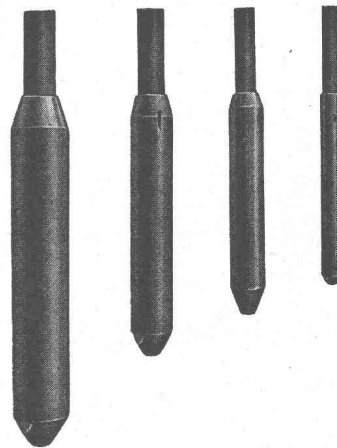
Type FW 1, 2,0 kVA, portatif



Type B-G 2, 2,5 kVA, avec moteur à essence



Type FW 2, 2,8 kVA, sur roues



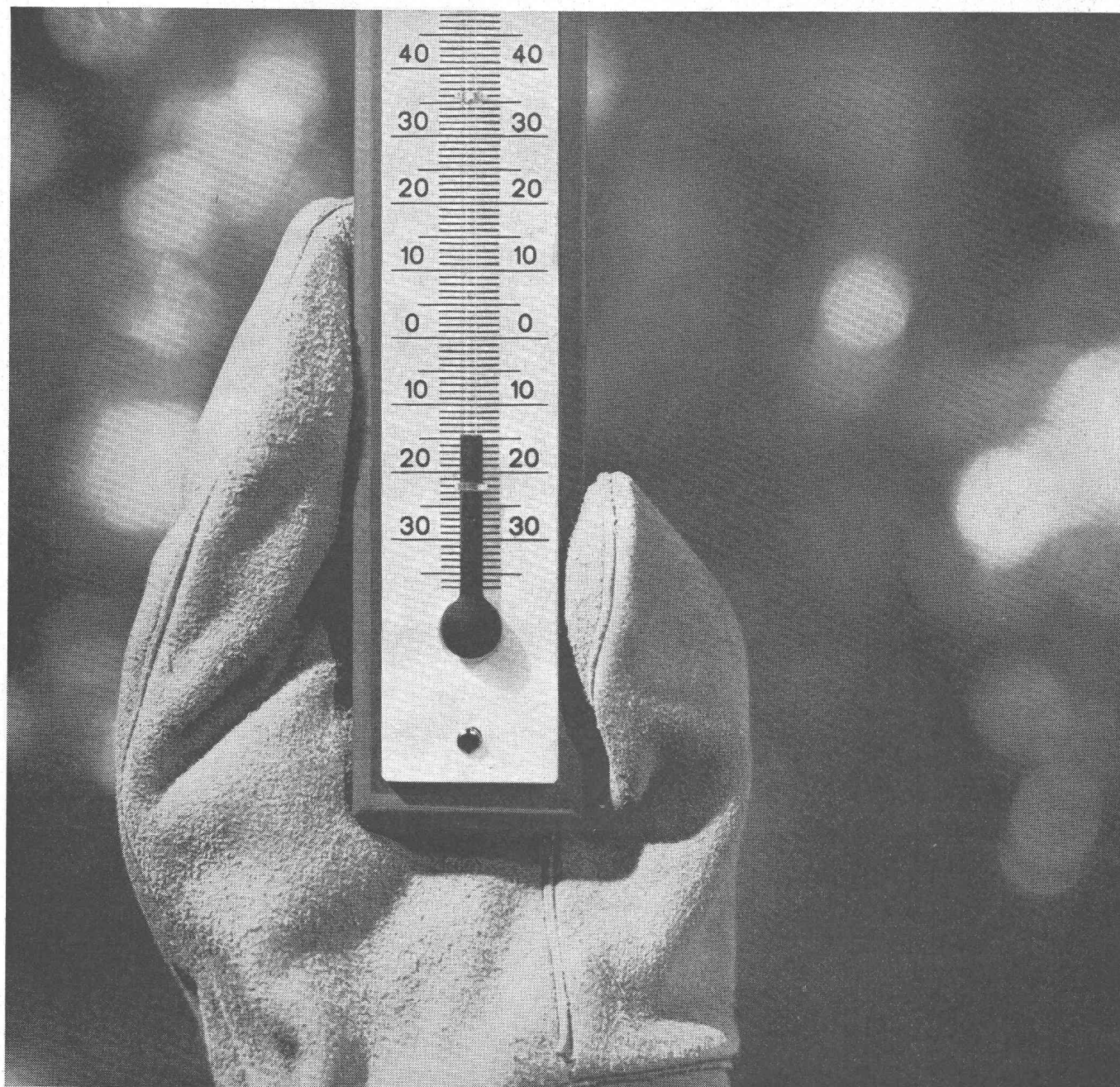
Aiguilles avec moteur incorporé

Diamètre en mm	35	50	65	85
Tours/minute	12 000	12 000	12 000	12 000
Longueur environ	320	340	380	500

Grâce à de nouvelles méthodes de fabrication, puissance et longévité des aiguilles fortement augmentées malgré la longueur réduite.

HACHLER SA 5115 Möriken-Wildegg

machines d'entreprises 064 53 19 91



C'est bien simple — on continue à bétonner

avec Sika-Antigel (jusqu'à -10°C) ou avec Friolite oC (jusqu'à -15°C).

Ces excellents produits antigel Sika pour l'hiver, absolument exempts de chlore, permettent de continuer à bétonner par basse température et d'éviter ainsi une interruption de travail. Vous pouvez dormir tranquille au cours des nuits d'hiver, lorsque le thermomètre descend à -10°C , ou même avec Friolite oC, jusqu'à -15°C . Car en contact avec le ciment, les antigels Sika permettent le dégagement de la chaleur de réaction nécessaire à la prise.

Ainsi le durcissement se trouve accéléré et il n'y a pas d'excédent d'eau de gâchage pouvant geler.

Pour vos bétonnages d'hiver, votre marchand de matériaux de construction vous fournira volontiers Sika-Antigel et Friolite oC.



Gaspard Winkler + Cie., 1000 Lausanne, Tél. 021 23 28 13