

Zeitschrift: Bulletin technique de la Suisse romande
Band: 91 (1965)
Heft: 19

Werbung

Nutzungsbedingungen

Die ETH-Bibliothek ist die Anbieterin der digitalisierten Zeitschriften auf E-Periodica. Sie besitzt keine Urheberrechte an den Zeitschriften und ist nicht verantwortlich für deren Inhalte. Die Rechte liegen in der Regel bei den Herausgebern beziehungsweise den externen Rechteinhabern. Das Veröffentlichen von Bildern in Print- und Online-Publikationen sowie auf Social Media-Kanälen oder Webseiten ist nur mit vorheriger Genehmigung der Rechteinhaber erlaubt. [Mehr erfahren](#)

Conditions d'utilisation

L'ETH Library est le fournisseur des revues numérisées. Elle ne détient aucun droit d'auteur sur les revues et n'est pas responsable de leur contenu. En règle générale, les droits sont détenus par les éditeurs ou les détenteurs de droits externes. La reproduction d'images dans des publications imprimées ou en ligne ainsi que sur des canaux de médias sociaux ou des sites web n'est autorisée qu'avec l'accord préalable des détenteurs des droits. [En savoir plus](#)

Terms of use

The ETH Library is the provider of the digitised journals. It does not own any copyrights to the journals and is not responsible for their content. The rights usually lie with the publishers or the external rights holders. Publishing images in print and online publications, as well as on social media channels or websites, is only permitted with the prior consent of the rights holders. [Find out more](#)

Download PDF: 08.04.2026

ETH-Bibliothek Zürich, E-Periodica, <https://www.e-periodica.ch>

DOCUMENTATION GÉNÉRALE

Extraits d'articles de revues suisses et étrangères reçues par le « Bulletin technique » et déposées à la Bibliothèque de l'École polytechnique de l'Université de Lausanne, avenue de Cour 33, où elles peuvent être consultées.

N. B. — L'indice figurant en tête et à droite de chaque extrait est celui de la « Classification décimale universelle ».

Sciences pures

- BT 4083 532.13
Mesure de la thixotropie : application à l'étude de quelques systèmes dispersés. F. KAUER.
Peintures, Pigments, Vernis, 40 (1964) 7, 8, juillet, août, p. 434-445, 493-500, 26 fig.

Le phénomène de thixotropie est caractérisé par la diminution de la viscosité apparente d'un système sous l'action d'une agitation. Il est défini d'une façon plus précise comme une transformation réversible et isotherme sol-gel. Ce phénomène entre dans le cadre de la rhéologie et en est l'un des aspects les plus curieux.

L'article cité constitue une thèse dans laquelle l'auteur, après un historique et quelques généralités sur la rhéologie, traite de la thixotropie, de son étude expérimentale et montre la nécessité d'une méthode de mesure dont il expose les principaux aspects : appareillage, expression mathématique des constantes rhéologiques, coefficient de dégradation thixotropique, définition rhéologique d'un système thixotropique, coefficient de rigidité thixotropique, etc.

Matériaux, Energie

- BT 4084 620.193.15
Recensement et examen critique des méthodes de détermination de la résistance à l'érosion de cavitation. R. CANAVELIS.
Houille blanche, 19 (1964) 5, août-sept., p. 603-617, 14 fig.

Méthodes et procédés de production du phénomène de cavitation : statiques (tunnel de cavitation, cavitation par ultra-sons), dynamiques (modèle de turbine, disque tournant, vibreur magnétostrictif). Examen critique des divers phénomènes intervenant dans les procédés ci-dessus.

Diverses méthodes de mesure de l'érosion : mesure d'une perte massique ou volumique, d'une profondeur d'érosion, d'une variation de résistance ; leurs qualités et leurs défauts.

Les résultats des diverses méthodes sont difficilement comparables.

Mécanique appliquée

- BT 4085 621.791.75
Introduction au soudage à l'arc. M. ALMAR-NAESS.
Soudage et Techniques connexes, 19 (1965) 1-2, jan.-fév., p. 50-69, 38 fig.

Exposé des principes du soudage à l'arc basé sur les processus fondamentaux qui se déroulent dans l'arc.

Ionisation des gaz dans un champ électrique. Relations énergétiques dans l'arc. Relation tension-intensité concernant l'arc et la source d'alimentation. Soudage avec électrodes enrobées. Soudage à l'hydrogène atomique. Soudage à l'arc sous argon et hélium avec une électrode réfractaire (TIG). Soudage en atmosphère inerte avec électrode fusible (MIG). Soudage à l'arc sous flux. Vitesse de fusion et taux de pénétration.

Electrotechnique

- BT 4086 621.311.22
Centrales thermiques. Equipements thermiques et électriques, problèmes de sidérurgie fine. DIVERS AUTEURS.
Techn. moderne, 56 (1964) 12, déc., p. 473-576, fig.

Numéro spécial réunissant un ensemble d'études groupées en treize sujets.

1. Chaudières. — 2. Alternateurs. — 3. Réchauffeurs d'eau. — 4. Ventilateurs. — 5. Manutention. — 6. Turbines à gaz. — 7. Dépoussiéreurs. — 8. Réfrigérants. — 9. Insonorisation. — 10. Régulation et commande. — 11. Moteurs. — 12. Problèmes de sidérurgie fine. — 13. Protection contre la corrosion.

- BT 4087 621.314.22.027.875
Transformateurs de courant et de tension à 750 kV.

H. HARTMANN.

Rev. Brown Boveri, 51 (1964) 1-2, janv.-fév., p. 84-92, 8 fig.

Description de la construction et du fonctionnement des transformateurs de courant et de tension à 750 kV qui ont été mis au point récemment. Présentation des résultats des essais de tenue à la tension et des essais d'échauffement. Les mesures du rapport de transformation et de déphasage ont montré que la précision de ces transformateurs est très grande.

Depuis 60 ans

Qualité
Sécurité
Expérience

RITTMAYER

Rittmeyer

projette et construit

Installations de mesure et de commande à distance dans le domaine de la technique des eaux

pour
usines hydroélectriques
distributions d'eau
installations de traitement des eaux
usées
hydrographie
industrie

Franz Rittmeyer S.A., Zoug

Boîte postale, 6300 Zoug 2.

tél. (042) 4 24 44



Eternit

Tuyaux sanitaires d'amiante-ciment Eternit®

Inoxydables
amortissant le bruit
parois intérieures
très lisses
montage rapide

Eternit SA
8867 Niederurnen
1530 Payerne

© La marque déposée
de produits d'amiante-ciment

Génie

BT 4088

624.036.8

Interaction of shear wall-frame systems in multistory buildings.

P. L. GOULD.

J. amer. Concrete Inst., 62 (1965) 1, jan., p. 45-70, 10 fig.

L'auteur étudie le problème de l'interaction des systèmes de murs-charpentes assujettis au cisaillement dans les immeubles à plusieurs étages, en se fondant surtout sur l'aspect physique (plus que mathématique) des conditions auxquelles sont soumis les différents éléments de la structure. Ce problème est ramené à celui d'une poutre encastrée maintenue par des réactions élastiques concentrées, dont la solution permet de déterminer les déformations à chaque étage. L'auteur discute les hypothèses et les simplifications qu'il introduit dans son analyse et donne des méthodes permettant d'étendre la solution à des cas plus complexes. Il considère plusieurs exemples et les compare aux solutions obtenues par d'autres moyens.

Transports

BT 4089

629.11.012.55

Etude de quelques problèmes posés par l'utilisation de la roue à pneumatique gonflé en tant que moyen de locomotion.

J. POMMELLET.

J. Soc. Ing." Automobile, 38 (1965) 2, fév., p. 73-86, 19 fig.

L'auteur montre que la plupart des problèmes qui se posent au constructeur de véhicules, lors du choix d'un train de roulement à pneumatiques gonflés, peuvent être abordés, sinon résolus, par des méthodes de calcul simples.

Il étudie successivement les problèmes statiques (relations entre charge du pneumatique, pression de gonflage et écrasement, ce qui conduit à la notion d'équation caractéristique du pneumatique), puis les problèmes dynamiques, sur sol indéformable (expressions approchées des rayons de roulement libre, notion de rendement de roulement d'un pneumatique) et sur sol déformable (calcul des pressions transmises au sol par un pneumatique, indications sur le rôle, dans le mécanisme du roulement, des paramètres inhérents au sol et au pneu, méthodes de mesures envisagées).

Chimie industrielle

BT 4090

669.781

La chimie du bore et ses possibilités.

Y. PROUX.

Peintures, Pigments, Vernis, 41 (1965) 1, jan., p. 3-11.

Exposé axé sur tout ce qui approche la chimie macromoléculaire du bore. L'auteur donne d'abord un aperçu des préparations et des propriétés des dérivés hydrogénés et organiques de ce corps, puis il étudie plus spécialement les polymères : polyesters de l'acide borique et de ses dérivés, polymères obtenus à partir des borazols, polymères obtenus par polymérisation, polyesters des acides boroniques.

A la lumière des résultats déjà acquis, l'auteur essaie de dégager quelques-unes des perspectives qui s'offrent aux chercheurs dans le domaine des polymères du bore.

Construction, Architecture

BT 4091

69.002.2

Industrialisation du bâtiment (Tome I). DIVERS AUTEURS.
Construction, 20 (1965) 3, mars, p. 69-122, fig.

Ensemble d'études consacrées à ce problème :

Où en est l'industrialisation ? — Préfabrication d'hier. Industrialisation d'aujourd'hui. — L'industrialisation du bâtiment. — Pourquoi et comment nous devons industrialiser le bâtiment. — Problèmes posés par l'industrialisation du bâtiment. — Evolution de la terre cuite dans l'industrialisation du bâtiment. — Aciers alliés et aciers inoxydables. Leur place dans l'industrialisation du bâtiment. — Murs-rideaux et façades traditionnelles. — Etude comparative. — La préfabrication dans les bâtiments industriels.

Divers

BT 4092

681.142.8 : 65.01

L'application d'ordinateurs électroniques au calcul des plans réseaux.

W. MEIER.

Hoch- u. Tiefbau, 64 (1965) 9, 26 fév., p. 207-227, 13 fig.

L'auteur montre les possibilités qu'offre l'application d'ordinateurs électroniques au calcul et à l'interprétation de plans réseaux. Le coût de ces calculs, rapporté au devis total de l'ouvrage, est insignifiant comme le démontre un exemple.

Se fondant sur les expériences de la Remington Rand Univac dans le domaine de la technique des plans réticulaires, l'auteur donne des indications qui aideront aux auteurs de plannings à éviter des erreurs en dressant leurs plans réseaux et, en particulier, communique quelques détails techniques facilitant le travail.



Walo Bertschinger SA.

Routes

Voies ferrées

Sols industriels

Génie Civil

La meilleure
PORTE ISOLANTE
avec joints automatiques
Licence Brevet 259058
PORTES NEUVES OU EXISTANTES TRANSFORMÉES
MENUISERIE
Max Locher
Lausanne Ch. du Levant 157 Tél. 28 68 62

Ateliers Maurice Reymond S.A.
Photograpeurs à Lausanne
19, avenue Vinet Tél. 24 69 61



SULZER Pompes pour tous usages

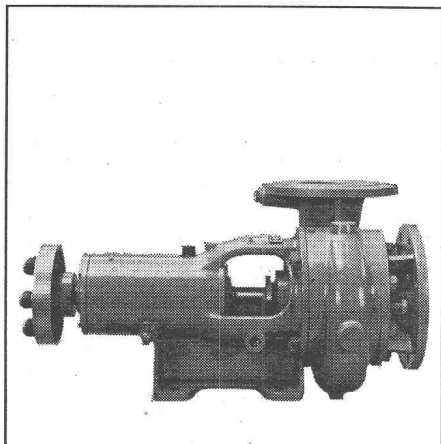
Nos pompes sont économiques et sûres en service.

Les exécutions standard à l'intérieur d'un vaste domaine de refoulement sont livrables à bref délai.

Quelques types de notre programme de livraisons:

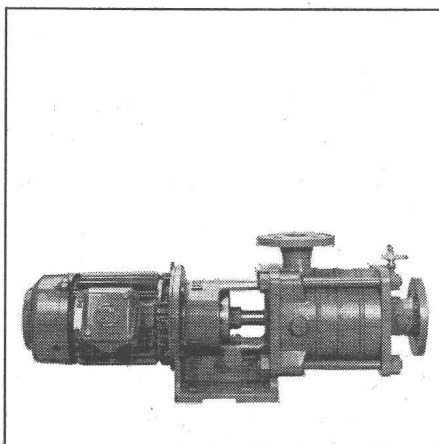
Sulzer Frères, Société anonyme,
Winterthur, Suisse

NP



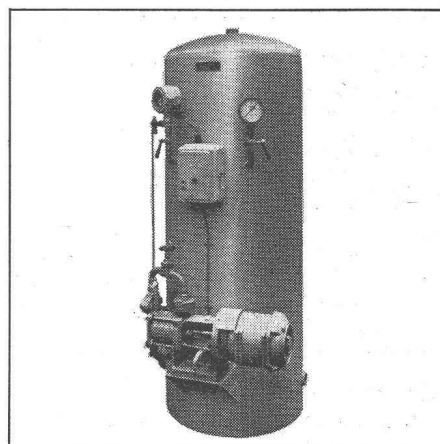
Pompes centrifuges à basse pression fonctionnant comme pompes à eau industrielle pour les usages les plus divers

HCP



Pompes centrifuges à haute pression pour tous les domaines d'application

AQUABLOC



Pompes domestiques automatiques pour maisons isolées, exploitations agricoles, entreprises d'horticulture, etc.

1088-F

VIANINI

tuyaux en béton armé centrifugé pour conduites de câbles, égouts, syhons, turbines, adductions d'eau, captages, etc.
Tous produits en ciment
Tuyaux ordinaires jusqu'à 1500 mm Ø

TUCA

TUCA
tuyau centrifugé-vibré, armé ou non armé, emboîtement normal

emco

Fosses de décantation
Séparateurs d'essence conformes aux directives de l'ASPEE

Desmeules Frères SA

GRANGES-MARNAND, téléphone (037) 641 16

DUVOISIN, GROUX & C^{ie} S.A.

ENTREPRISES ELECTRIQUES LAUSANNE

Lignes aériennes et souterraines
en tous genres

Stations transformatrices

Réseaux

Eclairage

Ateliers de constructions métalliques
à Bussigny

Charpentes métalliques

Pylônes

Candélabres

DOCUMENTATION DU BATIMENT

CENTRE NATIONAL SUISSE : BIBLIOTHEQUE DE L'ECOLE POLYTECHNIQUE FEDERALE, ZURICH

711.552.1 (73)

Le centre de Lloyd, à Portland (Oregon, USA). Modèle d'un centre d'achat moderne. (*Lloyd Center in Portland, Oregon, USA. Musterbeispiel eines modernen Shopping Centers.*) Avec fig., Schweizer Baubl., 75 (1964) 26, p. 62-64.

Projet grandiose comprenant des magasins d'une superficie de 1 200 000 m², un hôtel de 300 chambres, cafés, restaurants, patinoire artificielle ouverte toute l'année. Routes réservées aux piétons (20 000 - 70 000 clients par jour), parcs de stationnement (10 000 - 28 000 voitures par jour), chaufferie centrale. Prix de revient : 100 millions de dollars. Suisse, EPF, Zurich, 1965, N° 40.

725.5 : 647.258 (494.34)

Une maison pour le personnel de l'Hôpital de Bauma, dans la vallée de la Töss. (*Ein Personalhaus für das Spital Bauma im Tössstal.*) Schweizer Baubl., 75 (1964) 26, p. 28-32.

Excellente orientation sud-ouest. Au rez-de-chaussée, vaste hall d'entrée, salle à manger et salon séparés par une paroi escamotable. Chacun des cinq étages comprend sept chambres particulières (14 m²), bains, douche, W.-C., cuisinette. Toit aménagé en solarium. Ce projet, accepté par l'Etat, reviendra à 1 870 000 fr., soit 242 fr. le m³ (1964).

Suisse, EPF, Zurich, 1965, N° 41.

711.524.004.67 (494)

Moos, Stani van : Concours de projets pour la restauration de l'immeuble Samen-Mauser, à Zurich. (*Wettbewerb Haus Samen-Mauser, Zürich.*) Avec fig., Werk, 51 (1964) 3, p. 91-96.

Il s'agit d'un immeuble ancien de la vieille ville. Sa situation centrale a conduit les architectes dont les projets ont été primés à proposer son remplacement par un bâtiment commercial de style moderne. Cette solution est critiquée par l'auteur de l'article, la nouvelle construction ne s'harmonisant pas avec son cadre.

Suisse, EPF, Zurich, 1965, N° 42.

347.238.31 (494)

Architectes de l'Atelier 5, Berne : La propriété par étage, une nouvelle possibilité. (*Stockwerkeigentum — eine neue Möglichkeit.*) Avec fig., Werk, 51 (1964) 3, p. 77-85.

Débat relatif à cette disposition nouvelle en droit suisse ; conséquence pour l'architecte : l'acheteur d'un logement y fera des investissements supérieurs à ceux d'un locataire. Création d'un type d'appartement particulièrement soigné.

Suisse, EPF, Zurich, 1965, N° 43.

725.91 (494)

Suter & Suter, arch. : Le nouveau bâtiment Rosental. (*Der Neubau Rosental.*) Avec fig., Schweiz. Baustg., 82 (1964) 15, p. 239-243.

Vaste bâtiment rectangulaire en éléments de béton préfabriqué. Au rez-de-chaussée, halles d'exposition de 18 m de portée, équipées de ponts roulants. Deux étages d'exposition, hauts de 5 m. Double sous-sol. Module 3 × 3 m. Hauteur totale (sous-sol compris), 35 m. Superficie : 110 × 82 m. Volume (première étape) : 330 000 m³.

Suisse, EPF, Zurich, 1965, N° 44.

725.91 (494) : 666.977

La nouvelle construction de la Foire d'échantillons sur le terrain du Rosental, à Bâle. (*Der Mustermesse-Neubau auf dem Rosentalareal in Basel.*) Avec fig., Hoch- & Tiefbau, 62 (1964) 15, p. 401-411.

Ce bâtiment est entièrement bâti en éléments de béton préfabriqué ; piliers : environ 520 pièces, 6,80 × 14 m, poids total 32 tonnes ; sommiers : 700 pièces, poids 15 t ; dalles : 2800 pièces, 8 × 1,5 m, poids 4 à 8 t, le tout fabriqué en usine, sauf les piliers, qui le sont à proximité du chantier. Montage par grues.

Suisse, EPF, Zurich, 1965, N° 45.

624.2.011.1 (494)

Schürer, H. : Le pont pour les matériaux sur le chantier du tunnel du Käferberg, à Zurich. (*Die Dienstbrücke der Baustelle « Käferbergtunnel » in Zürich.*) Avec fig., Schweizer Baubl., 75 (1964) 29, p. 1-6.

La construction par les CFF du tunnel du Käferberg (2118 m) a posé le problème de l'évacuation des matériaux en dehors de la ville. Dans ce but les entrepreneurs ont édifié au-dessus des voies ferroviaires un pont de bois long de 262 m, divisé en tronçons de 18 à 20 m et capable de supporter une charge de 65 tonnes. Poutres principales, portée : 12 à 16 m ; hauteur du pont : 4 m. Montage par grues. Volume du bois employé : 500 m³.

Suisse, EPF, Zurich, 1965, N° 46.

69.057.5 : 389.6 (43)

La normalisation des coffrages pour béton, un élément de rationalisation. (*Normung der Betonschalung, ein Element der Rationalisierung.*) Hoch- & Tiefbau, 62 (1964) 13, p. 352-357.

Les coffrages pour béton n'étant pas encore normalisés, un effort est fait actuellement en Allemagne pour y parvenir. Avantages qui résulteraient d'une rationalisation ; mise en garde contre certains dangers qu'elle pourrait produire.

Suisse, EPF, Zurich, 1965, N° 47.

69.002.2

Gasele, J. : Un nouveau système de préfabrication. Maisons construites en six semaines. (*Ein neues Vorfabrikationssystem. Aufstellen von Häusern innert sechs Wochen.*) Avec fig., Hoch- & Tiefbau, 62 (1964) 13, p. 349-350.

Différentes parties de la maison fabriquées en usine, l'assemblage ayant lieu sur l'emplacement définitif ; le revêtement extérieur a une épaisseur de 11 cm, il est séparé du panneau intérieur par un espace vide de 25 mm de largeur, ce panneau intérieur supporte le poids de la maison.

Suisse, EPF, Zurich, 1965, N° 48.

726.5 (73)

Tarics, Alexander : L'église orthodoxe grecque de la Trinité, à San Francisco. (*Die griechisch-orthodoxe Dreieinigkeitskirche in San Francisco.*) Avec fig., Hoch- & Tiefbau, 62 (1964) 13, p. 342-345.

Douze piliers creux hauts de 21,30 m portant douze éléments de coque en béton, qui s'appuient sur une coupole en acier de 18,30 m de diamètre. Coques en béton léger, épaisseur 7,5 m, avec nervures de renforcement de 15 cm ; poids : 34,5 tonnes ; préfabriquées sur place et montées au moyen de grues.

Suisse, EPF, Zurich, 1965, N° 49.

728.3

Lambart, Bruno, arch. : Maison dans une forêt. (*Haus im Walde.*) Avec fig., Das ideale Heim, 38 (1964) 4, p. 171-174.

Cette maison, bâtie sur un seul étage, est séparée en deux zones. Au nord-est, la zone renfermant les chambres à coucher, bains, etc. Au sud-ouest, la zone de jour avec salle de séjour d'où l'on accède par quelques marches à l'aire des repas. Vaste terrasse en partie couverte. Surface bâtie : 126 m² ; volume : 872 m³.

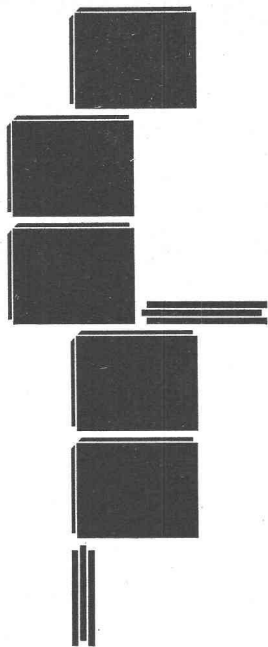
Suisse, EPF, Zurich, 1965, N° 50.

728.3

Anliker, Uli, arch. : Nouvelle manière de concevoir une maison. (*Die neue Art, ein Haus zu planen.*) Avec fig., Das ideale Heim, 38 (1964) 4, p. 143-149.

Dans cet essai, l'auteur montre que l'architecture intérieure d'une maison doit en commander la disposition extérieure et non vice versa. La villa décrite présente un excellent exemple d'architecture fonctionnelle.

Suisse, EPF, Zurich, 1965, N° 51.



Un problème: les cloisons
La solution: Alba

Non seulement dans la construction neuve, mais aussi lors de transformations, le carreau Alba vous permet de construire de nouvelles cloisons sans arrêt du travail ou grosse perturbation. Propre, pratique, économique, le carreau Alba se pose sur n'importe quel fond, même pourvu de son revêtement définitif. Construite à sec, la cloison Alba

Alba 
GIPS-UNION

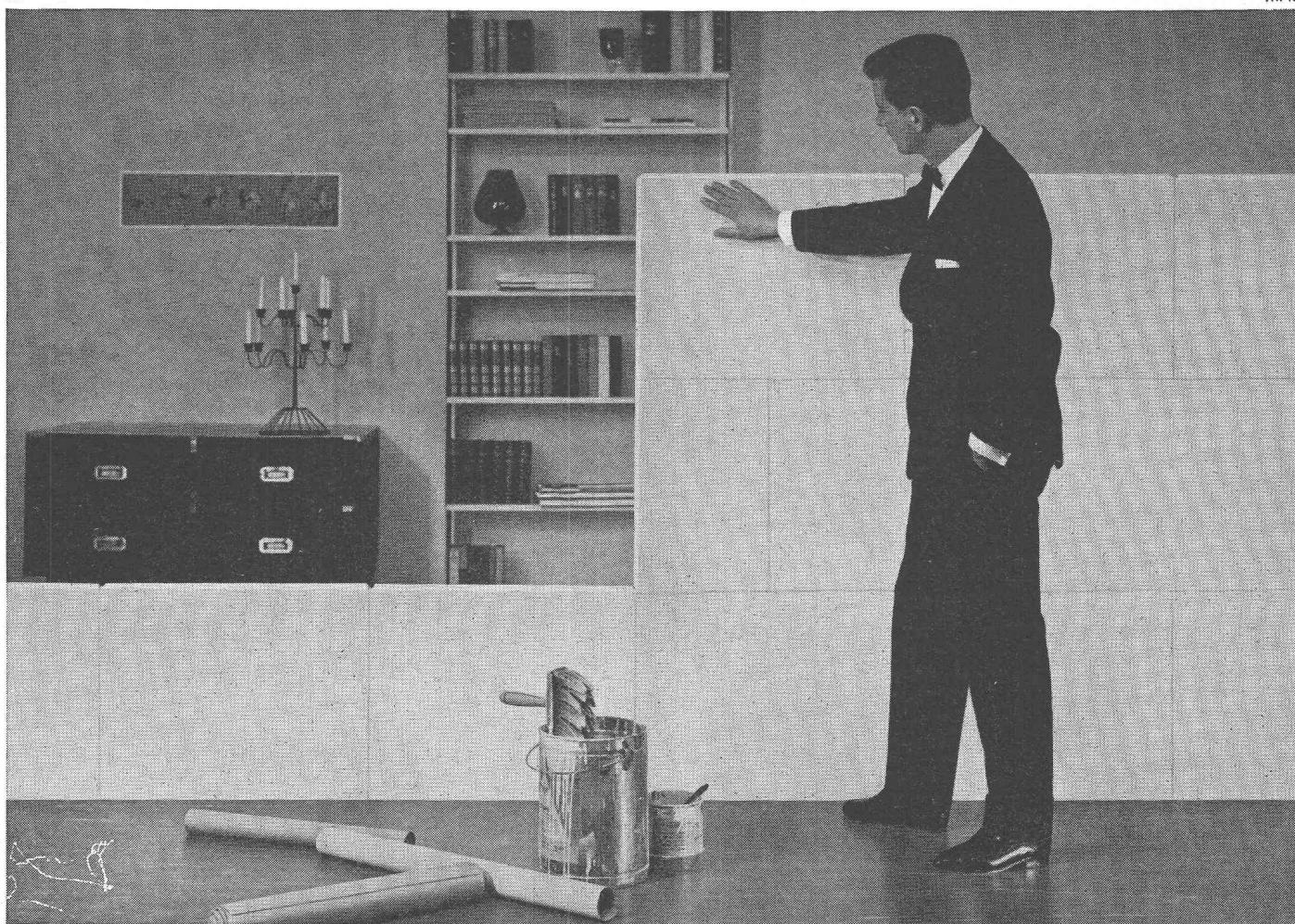
Carreau de plâtre pour galandages

peut être peinte ou tapissée sans délai. Elle sera, au besoin, éliminée sans laisser de trace.

La construction Alba peut être confiée à votre entreprise de plâtrerie habituelle. Nos représentants vous fourniront, volontiers et sans engagement, tous les renseignements que vous voudrez bien leur demander.

Δ

AW 103



GIPS-UNION S.A. Talstrasse 83 Zurich 1 Fabriques à Alvaschein
Bex, Ennetmoos, Felsenau, Granges, Kienberg, Läufelfingen, Leissigen et Rüthi

compriband

pour chaque joint

Représentation générale **ROGER FREY, Ing. dipl.**

Zurich 2 Beethovenstrasse 47
Tél. 051/23 33 64

Pour votre publicité :
ANNONCES SUISSES S.A. « ASSA »
LAUSANNE, Place Bel-Air 2

Pas de rouille avec

ALUCROM

Aujourd'hui le produit
par excellence pour l'application
des couches de fond antirouille

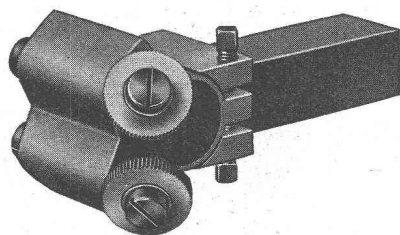
bacher

Bacher S.A. Reinach, Tél. 061/ 82 50 51

Les Fils d'Antoine Vogel S.A.

2542 PIETERLEN

Tél. (032) 87 11 44



Appareils à moleter en dix modèles pour tous les tours

DUPUIS & C^{IE}

photogravure

CLICHÉS DESSINS PHOTOS

Lausanne

Cheneau-de-Bourg 3

Tél. 23 39 23

Nous cherchons

pour entreprise de distribution d'électricité du
Bas-Valais

ingénieur-électricien

E. T. S.

ou électrotechnicien

pour construction et entretien de lignes à haute
et basse tension, stations transform. Candidats
ayant de l'initiative et expérience de quelques
années dans ce domaine auront la préférence.

Nous offrons

place intéressante et stable, bien rémunérée,
semaine de 5 jours, conditions sociales avanta-
geuses.

Les intéressés sont invités à adresser leur offre,
accompagnée du curriculum vitae, copies de
certificats et photo sous chiffre **OFA, 1675 L, à**
Orell Füssli-Annonces, 1001 Lausanne.

LOSINGER

engagerait pour tout de suite ou date à convenir un

TECHNICIEN

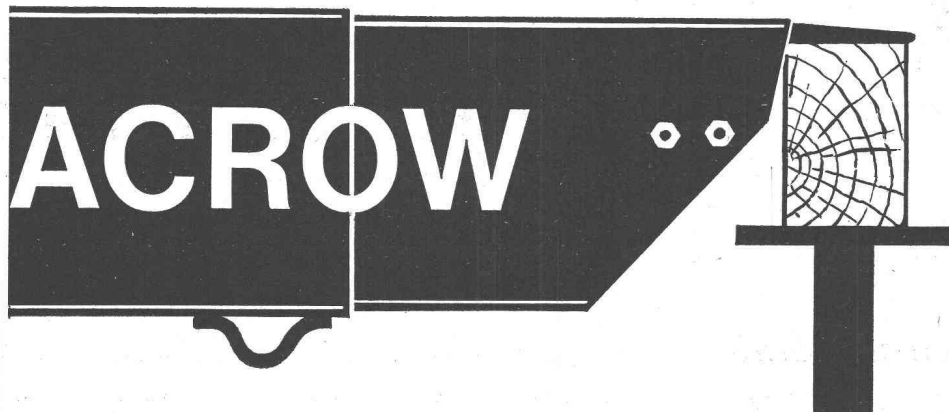
DIPLÔMÉ

- Activité comme chef de chantiers en Suisse romande.
- Travail de confiance, indépendant et varié dans le
domaine des routes.
- Place stable en cas de convenance.

Offre, copies de certificats, photo, prétention de salaire et
date d'entrée possible sont à adresser à

LOSINGER + CO SA, Entreprise de travaux publics,
chemin de Longeraie 9, 1000 Lausanne.

POUTRELLES DE COFFRAGE



**Maniabilité,
simplicité!**

Construvit S.A. Lyss ☎ 032 84 24 05-07

Jacques Micheli Ing. électr. dipl. E. P. F.

● Conseil en propriété industrielle

- Brevets d'invention
- Marques de fabrique
- Dessins et modèles

Rue Diday 10 - Genève

Téléphone 24 22 70

Mieux construire avec des briques Bangerter

Briques creuses Borel

grands formats, prix avantageux,
construction rapide.

Briques en ciment

pleines et avec empreintes,
haute résistance à la compression,
format pratique.

A. Bangerter & Cie SA, 3250 Lyss
Fabrique de produits en ciment
Tél. 032/84 31 31

Bangerter Lyss

DIRECTION D'ARRONDISSEMENT DES TÉLÉPHONES, BIENNE



Nous cherchons pour notre division de construction (construction et entretien des installations de lignes) un jeune

électro-technicien diplômé (ingénieur-technicien ETS)

Nous voudrions confier à notre nouveau collaborateur les travaux de mesures électriques de nos lignes souterraines (câbles).

Nous renseignerons volontiers les intéressés sur les conditions d'engagement. Toutes les postulations sont traitées de manière strictement confidentielle.

DIRECTION D'ARRONDISSEMENT
DES TELEPHONES BIENNE
tél. (032) 3 23 17

Importante maison suisse romande de l'industrie des machines cherche pour son Département décolletage et mécanique générale un

CHEF DE VENTE EXPÉRIMENTÉ

Qualités requises : Connaissance à fond des langues française et allemande, versé dans les relations avec la clientèle, rédaction et correspondance.

Il importe que le candidat ait une formation technique générale et une expérience pratique.

Prière d'adresser les offres manuscrites avec curriculum vitae détaillé, copies de certificats, photo et prétentions de salaire au **Service technique suisse de placement, Zurich 4, Lutherstrasse 14**, qui les traitera en toute discrétion et fournira de plus amples renseignements.

SELECADRES

cherche pour

Entreprise suisse spécialisée dans la fabrication de composants d'appareillages vendues dans le monde entier

INGÉNIEUR MÉCANICIEN

Assistant du directeur technique

Le candidat doit être capable d'assumer, diriger et coordonner les recherches et les développements techniques. Il sera en étroit contact avec les nombreux licenciés de l'entreprise et les assistera en tant qu'ingénieur-conseil. Il devra avoir constamment une vue d'ensemble de l'avancement technique et pouvoir guider les agents de brevets. Il participera à la recherche et à la mise au point de nouveaux procédés de fabrication. D'autre part, il aidera à résoudre de nombreux problèmes d'automatisme à l'intérieur des ateliers.

Langues : français et allemand, bonnes connaissances de l'anglais.

Préférence sera donnée à un ingénieur mécanicien ayant également une expérience et des aptitudes pour le secteur électronique.

Prière d'adresser les offres manuscrites avec curriculum vitae, copies de certificats et photo en indiquant le N° de référence du poste : BT 825 à

SÉLECTION DES CADRES COMMERCIAUX
TECHNIQUES ET ADMINISTRATIFS

Dr J.-A. Lavanchy

1, place de la Riponne, LAUSANNE

Si l'offre est prise en considération, le nom de l'entreprise sera indiqué au candidat avant toute communication à l'employeur. Les candidats retenus seront rapidement convoqués.



COMMUNE DE NYON

SERVICES INDUSTRIELS

La Municipalité de Nyon met au concours un poste de

TECHNICIEN-ÉLECTRICIEN

pour l'exploitation de son service de l'électricité qui comprend des réseaux moyenne et basse tension. La personne choisie sera également mise au courant de l'exploitation des services du gaz et des eaux.

Est demandé : Diplôme de technicien-électricien, quelques années de pratique si possible dans le domaine de l'exploitation des réseaux de distribution d'électricité à courants forts.

Est offert : Conditions de salaire et prestations sociales avantageuses, semaine de 5 jours. Place d'avenir, possibilités d'avancement.

Entrée en fonction : A convenir.

Faire offre par lettre autographe, avec curriculum vitae, photo et copies de certificats à la **Direction des Services industriels, 3, place du Château, 1260 Nyon.**



Nous demandons

ARCHITECTE

ou

TECHNICIEN ARCHITECTE

qualifié, avec quelques années de pratique, pour établir des projets, plans d'exécution et avant-métrés et pour surveiller des chantiers en Suisse romande.

Activité variée et largement indépendante.

Langue maternelle : le français.
Résidence : Berne.

Faires offres avec curriculum vitae, copies de certificats, photographie et date d'entrée possible à la

DIRECTION DES CONSTRUCTIONS FÉDÉRALES, 3003 BERNE

Office des faillites, Lausanne

MATÉRIEL DE BUREAU TECHNIQUE

MACHINES I.B.M.

Judi 23 septembre 1965, dès 9 heures, dans les locaux de la masse SANTEC S.A. (entresol), **23, route de Cossonay, à PRILLY**, il sera vendu aux enchères publiques et au comptant :

Diverses tables et planches à dessin systèmes Kuhlmann et Nike ; 1 appareil Castex ; 1 coupeuse de plans, mod. Technica ; 1 machine pour tirage des plans « Messerli » ; 1 cabinet à plans, type 300-OA ; 1 dictaphone Philips ; 2 machines à écrire IBM ; divers bureaux, fauteuils, chaises, lampes électriques, étagères, matériel de bureau, tapis, 1 séparation vitrée avec portillon, etc.
Les biens seront visibles mercredi 22 septembre, entre 15 et 16 h.
M. Luisier, préposé.



Pour faire face à l'activité croissante, le

SERVICE FÉDÉRAL DES ROUTES ET DES DIGUES

demande des collaborateurs, soit :

Ingénieur

pour l'ensemble du domaine des tunnels routiers : établissement de projets, construction et exploitation.

Exigences : Etudes universitaires avec diplôme et quelques années d'expérience au moins. Le poste pourrait convenir également à un ingénieur d'âge moyen. Intérêt aux recherches systématiques et aptitudes rédactionnelles.

Ingénieurs

pour les sections de planification, établissement de projets et construction d'autoroutes interurbaines et de routes express.

Exigences : Etudes universitaires avec diplôme, expérience en matière d'établissement de projets et de construction de routes ou de tunnels. Pour le domaine des routes express, des connaissances spéciales d'ingénieur de la circulation sont désirées.

Ingénieur

pour la haute surveillance de la construction des barrages.

Exigences : Etudes universitaires avec diplôme, expérience en matière d'établissement de projets et de construction d'usines hydroélectriques.

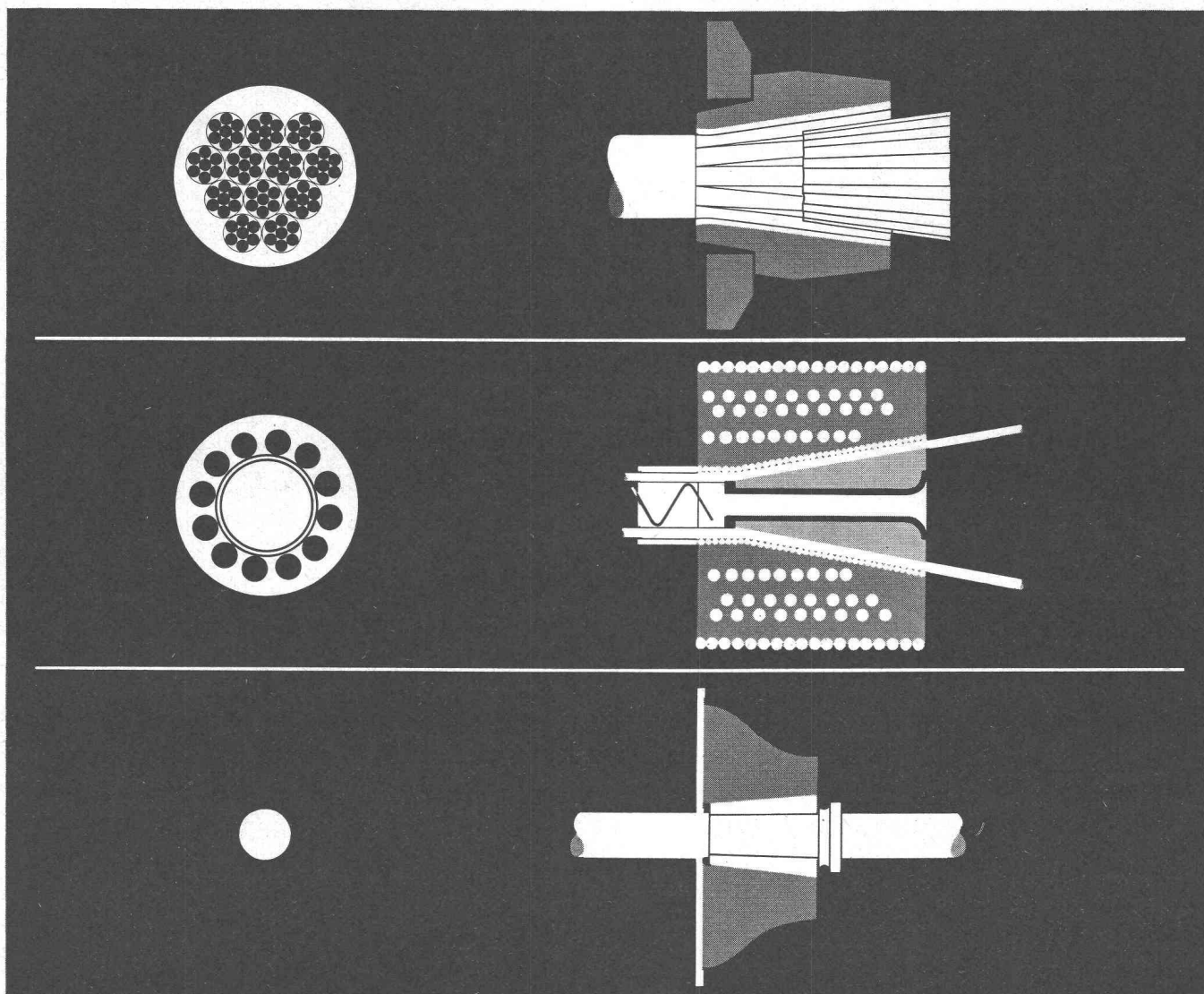
Techniciens du génie civil

pour les sections planification, projets et construction d'autoroutes interurbaines et de routes express.

Exigences : Diplôme de technicien, expérience acquise au cours de plusieurs années dans la construction de routes ou de tunnels.

Offres manuscrites détaillées concernant formation, activité antérieure, connaissances linguistiques et références à adresser au
SERVICE FÉDÉRAL DES ROUTES ET DES DIGUES, Monbijoustrasse 40, 3003 Berne.

Câbles de précontrainte de 2 à 200 tonnes... une gamme répondant à toutes les exigences



A 12 torons, à 12 fils ou monofil, toutes les unités Freyssinet de précontrainte présentent des propriétés identiques. Elles sont robustes, d'une manutention aisée et leurs ancrages d'une grande simplicité et d'une sécurité absolue.

Câbles à 12 torons (1 fil central et 6 fils en spirale)

Type P200, torons de 15 mm, section 1680 mm², V_o = 200 t
Type P140, torons de 12 mm, section 1115 mm², V_o = 140 t

Câbles à 12 fils

Type P65, fil Ø 8 mm, section 603 mm², V_o = 67,5 t

Type P50, fil Ø 7 mm, section 462 mm², V_o = 51,5 t
Type P25, fil Ø 5 mm, section 235 mm², V_o = 28 t

Monofils avec ou sans gaine

Type D12, fil Ø 12 mm, section 113 mm², V_o = 12 t
Type D 5, fil Ø 8 mm, section 50 mm², V_o = 5,6 t
Type D 4, fil Ø 7 mm, section 38 mm², V_o = 4,3 t
Type D 2, fil Ø 5 mm, section 20 mm², V_o = 2,3 t

A chaque type d'unités correspondent des ancrages fixes ou mobiles et des vérins adéquats.

Plus de 30 ans d'expérience dans le béton précontraint

Freyssinet S. A. Société suisse
pour l'industrie de la précontrainte
1009 Pully-Lausanne
Av. de Lavaux 78d
Tél. (021) 28 33 82



GC