

Zeitschrift: Bulletin technique de la Suisse romande
Band: 88 (1962)
Heft: 1

Werbung

Nutzungsbedingungen

Die ETH-Bibliothek ist die Anbieterin der digitalisierten Zeitschriften auf E-Periodica. Sie besitzt keine Urheberrechte an den Zeitschriften und ist nicht verantwortlich für deren Inhalte. Die Rechte liegen in der Regel bei den Herausgebern beziehungsweise den externen Rechteinhabern. Das Veröffentlichen von Bildern in Print- und Online-Publikationen sowie auf Social Media-Kanälen oder Webseiten ist nur mit vorheriger Genehmigung der Rechteinhaber erlaubt. [Mehr erfahren](#)

Conditions d'utilisation

L'ETH Library est le fournisseur des revues numérisées. Elle ne détient aucun droit d'auteur sur les revues et n'est pas responsable de leur contenu. En règle générale, les droits sont détenus par les éditeurs ou les détenteurs de droits externes. La reproduction d'images dans des publications imprimées ou en ligne ainsi que sur des canaux de médias sociaux ou des sites web n'est autorisée qu'avec l'accord préalable des détenteurs des droits. [En savoir plus](#)

Terms of use

The ETH Library is the provider of the digitised journals. It does not own any copyrights to the journals and is not responsible for their content. The rights usually lie with the publishers or the external rights holders. Publishing images in print and online publications, as well as on social media channels or websites, is only permitted with the prior consent of the rights holders. [Find out more](#)

Download PDF: 26.01.2026

ETH-Bibliothek Zürich, E-Periodica, <https://www.e-periodica.ch>

DOCUMENTATION GÉNÉRALE

Mécanique appliquée

BT 3383 621.248
Les étapes de la régulation des turbines. ABBÉ CAYÈRE.
Houille blanche, 16 (1961) 2, mars-avril, p. 147-155, 4 fig.

Brève revue des problèmes successifs de la régulation :
Proto-histoire de la régulation. Cycles de Léauté. Règne de l'asservissement. Efforts pour se libérer de l'asservissement, régulateurs tachy-accélérométriques. Nouveau mode de stabilisation des régulateurs : le veto accéléroscopique. Réglage secondaire « par la phase ».

BT 3384 621.52
Physique et technique du vide. DIVERS AUTEURS.
Schweizer Archiv, 27 (1961) 2, fév., p. 52-88, fig.

Série d'articles consacrés aux sujets suivants :
Aspects de la physique du vide à la lumière des nouveaux développements. — Introduction aux problèmes de réalisation des vides très poussés. — Revêtement des surfaces par vaporisation sous vide. — Importance de la technique moderne du vide dans la préparation de produits sanguins stables. — Technique de la mesure du vide. — Méthodes de détection des fuites des appareils sous vide et des récipients scellés contenant des fluides.

BT 3385 621.791
Calcul des processus thermiques de soudage. N. N. RYKALINE.
Soudage et Tech." connexes, 15 (1961) 1-2, janv.-fév., p. 5-38, 42 fig.

Les processus de soudage conduisent à des variations rapides de température donnant lieu à différentes actions physiques et chimiques telles que fusion du métal de base et du métal d'apport, réactions métallurgiques dans le bain liquide, cristallisation du métal fondu, modifications de structure et de volume dans le métal déposé et le métal de base. L'auteur montre comment contrôler le processus de soudage à partir du mode d'action de tous les paramètres déterminants, notamment la variation de la température du métal dans le temps. Il examine les points suivants : chauffage du métal par un arc électrique, chauffage du métal par une flamme de gaz, cycle thermique lors du soudage à l'arc et du rechargement, fusion du métal d'apport en soudage à l'arc, chauffage des barres en soudage par résistance.

Electrotechnique

BT 3386 621.315.59
Colloque international sur les dispositifs à semi-conducteurs. DIVERS AUTEURS.
Onde électrique, 41 (1961) 409, avril, p. 293-432, fig.

Nombreuses études réparties en trois groupes :

1. *Production des dispositifs à semi-conducteurs* : Transistor mesa au germanium, transistors intermétalliques, nouvelles structures du tecnetron, semi-conducteur à trois bornes à capacité variable, diodes tunnels, effets des traitements thermiques sur les caractéristiques des diodes p-n-p-n, microphotodiode symétrique au silicium, machines automatiques à trier les composants.

2. *Emploi des dispositifs à semi-conducteurs* : circuits intégrés, mesure des faibles courants, détection et dosimétrie de particules nucléaires, la diode tunnel comme élément de calcul à vitesse très élevée, dispositifs non réciproques à diodes paramétriques et à diodes tunnel.

3. *Fiabilité des dispositifs à semi-conducteurs* : essais de durée comparés sur des transistors au germanium, transistors MADT au germanium à très grande sécurité de fonctionnement, essais de durée en fonctionnement et essais de stockage, dégazage et défauts d'étanchéité des boîtiers de transistors, variation des propriétés des amplificateurs en fonction des tolérances sur les transistors utilisés.

Génie

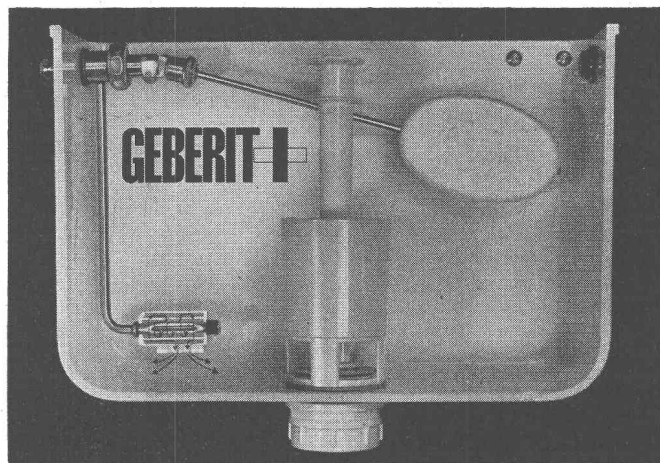
BT 3387 624.131.25
L'hétérogénéité des roches J. TALOBRE.
Construction, 16 (1961) 8, août, p. 361-368, 14 fig.

Comme la plupart des matériaux, les roches présentent de nombreuses singularités. L'auteur montre que leur étude ne demande aucune méthode différente des méthodes courantes applicables aux solides ; il décrit quelques propriétés et particularités des roches :

Homogénéité statistique, anisotropie, hétérogénéité irrésoluble, déformabilité, résistance.

L'importance accordée à l'anisotropie des roches en place ne paraît pas justifiée, étant avant tout une propriété particulière aux pierres extraites des massifs rocheux. C'est surtout de l'homogénéité statistique que relèvent les roches en place, mais l'échelle à laquelle on étudie le terrain peut faire disparaître ce caractère.

La qualité ne doit jamais être un hasard!



1

Une construction simple et un matériel inaltérable garantissent une sécurité de fonctionnement et une durée maximum

Le réservoir de chasse GEBERIT est le produit de 50 ans d'expérience dans la construction des réservoirs de chasse. Son fonctionnement en est très simple. Les pièces entrant dans sa construction sont inusables.

Le coeur du réservoir de chasse est le robinet flotteur. L'appareil, de construction solide et résistante, fonctionne sans contredit. Le niveau de l'eau est extrêmement simple à régler.

En Suisse et à l'étranger, en Europe et outre-mer, des centaines de milliers de réservoirs de chasse GEBERIT confirment leur qualité dans toutes les conditions hydrauliques et de pression, même dans les eaux chlorées et calcaires les plus agressives.

GEBERIT — le réservoir de chasse de qualité — exclut pratiquement toutes les réparations.

GEBERIT

GEBERT & CIE, Rapperswil/SG. Tél. 055 / 2 03 44

Le barrage à voûtes multiples de Migoëlou (Hautes-Pyrénées).

L. ANJOUBAULT.

Techn. Travaux, 37 (1961) 3-4, mars-avril, p. 111-118, 9 fig.

Barrage dont le couronnement est à la cote 2280, qui se compose de 9 voûtes de hauteur variant de 8 à 30 m, à section horizontale circulaire, de 0,80 m d'épaisseur, de 12,50 m de rayon intrados, inclinées au fruit de 0,6 ; elles reposent sur des contreforts d'épaisseur constante 2 m, de forme triangulaire, au fruit aval de 0,4, distants de 25 m d'axe en axe. Les voûtes reposent sur le rocher par une semelle en béton, coulée à pleine fouille dans une rigole de 2 m de large et 1 m de profondeur en roche saine ; les contreforts reposent pareillement sur la roche en place, par une semelle à redans de 3,50 m de large. Cinq voûtes sont alignées et les quatre autres également, mais sur un alignement faisant un angle de 140 grades avec celui des cinq premières.

Transports

BT 3389

629.135

L'aéronautique en 1961.

DIVERS AUTEURS.

Techn. moderne, 53 (1961) 7, juillet, p. 241-316, fig.

Numéro spécial contenant les articles suivants :

Quelques aperçus techniques à propos du salon. — Y a-t-il un avion de transport supersonique ? — Perspectives du décollage vertical. — Les simulateurs « Vautour » et « Caravelle ». — Propulseurs d'avions et de fusées. — Propergols solides pour fusées. — La navigation par inertie. — Les calculatrices automatiques dans l'aéronautique. — Les nouveaux alliages de magnésium. — Matériaux nouveaux pour engins volants. — Système de transmission des données numériques. — La fabrication des turbo-machines Turboméca. — La fabrication des aubes à pale finie de forge.

Chimie industrielle

BT 3390

662.941.2

Les brûleurs à mazout pour applications industrielles.

Génie civil, 138 (1961) 11, 1^{er} juin, p. 246-254, 26 fig.

A. ANTONI.

Dans les installations industrielles de forte puissance, le brûleur est généralement précédé d'une pulvérisation par fluide auxiliaire : air ou vapeur, ou muni de dispositifs spéciaux. L'auteur décrit les divers types de brûleurs :

Brûleurs normaux : B. à pulvérisation par fluide auxiliaire (air, vapeur) ; B. rotatifs à pulvérisation centrifuge (à coupelle rotative, à venturi rotatif) ; B. à pulvérisation par pression (à variation de débit par retour de mazout, à variation de débit par piston, à variation de débit secondaire).

Brûleurs spéciaux : B. à pulvérisation mixte, mécanique et à fluide auxiliaire ; B. à grande vitesse de combustion ; B. polycombustibles (à charbon pulvérisé et mazout, à mazout et à gaz).

Suit un examen des distributeurs d'air et des limites d'application des brûleurs tant en puissance thermique qu'en qualité de combustible.

BT 3391

666.97

Bétonnage par temps chaud.

Bull. Ciment, 28 (1961) 17, mai, 6 p., 1 fig.

X.

Les températures élevées qui règnent parfois en été influencent les propriétés du béton frais et amoindrissent d'une façon générale les qualités du béton durci. Les effets d'un temps chaud sont : l'accélération de la prise, la fissuration, la diminution des résistances finales. Les mesures à prendre pour éviter ces inconvénients sont : l'abaissement de la température du béton frais, le traitement du béton en place, l'emploi de retardateurs de prise.

Construction, Architecture

BT 3392

628.971.6

Journée d'étude sur l'éclairage routier et suburbain (Paris, 19 avril 1961).

DIVERS AUTEURS.

Rev. gén. Routes Aérodrômes, 31 (1961) 353, juin,

p. 53-78, 18 fig.

Analyses des diverses communications présentées lors de cette journée :

1. Essais et aspect actuel de l'éclairage routier. — 2. Les luminaires en éclairage routier. — 3. Les sources lumineuses pour l'éclairage routier. — 4. Luminaire-type pour éclairage routier. Proposition de définition et emploi. — 5. Les problèmes de distribution et d'alimentation électriques en éclairage routier. — 6. Frais d'établissement et d'exploitation d'une installation d'éclairage urbain (exemple de Paris). — 7. Frais d'installation et d'exploitation d'une installation d'éclairage routier. — 8. Eclairage routier et sécurité.

3 grands bains en 90 minutes !

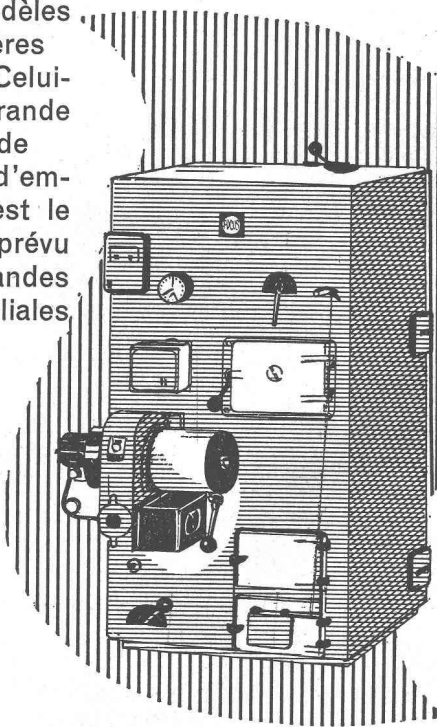
Voilà ce qu'on arrive à préparer avec la production moyenne d'eau chaude de la chaudière suédoise FOCUS pour villas.

Elle remplace un chauffe-eau à accumulation, puisque son système de chauffage instantané pour eau coulante, à serpentins de cuivre, permet de produire plus d'eau chaude qu'il n'en faut généralement dans un ménage ordinaire.

Le coût d'utilisation de cette chaudière en acier suédois de haute qualité est très bas. Un grand bain ne revient en effet qu'à environ 39 centimes en été (chaudière froide) et seulement à environ 16 centimes en hiver (chaudière en service). Des essais comparatifs ont montré que la quantité de combustible nécessaire pour le chauffage central et la production d'eau chaude ne dépasse pas celle qu'exige une chaudière usuelle uniquement pour le chauffage.

Il existe 4 modèles de chaudières "Focus". Celui-ci, d'une grande capacité de chauffe et d'emploi facile, est le modèle 2, prévu pour les grandes maisons familiales et les villas.

FOCUS



KOLB & GRIMM

Représentation générale

BERNE Effingerstrasse 59 Tél. (031) 2 11 12

DOCUMENTATION DU BATIMENT

CENTRE NATIONAL SUISSE / BIBLIOTHÈQUE NATIONALE SUISSE, BERNE

727.113 (494.322)

Zangger, H., arch. : Groupe scolaire « Hinterbühl » à Wangen près d'Olten. (*Schulanlage « Hinterbühl » in Wangen bei Olten.*) Avec fig., Werk 28 (1961) 3, p. 86-89.

Groupe scolaire concentrant les classes supérieures de l'école primaire, l'école secondaire et l'école de district d'une commune de 3500 habitants. La construction comprend 10 classes, salle de travaux manuels, salle de conférences, salle des maîtres, cuisine avec réfectoire, hall de gymnastique ainsi que l'appartement du concierge. Extension possible de 6 classes supplémentaires. Construction totale de 18 267 m³ à 99 fr. 40 le m³. Aménagement extérieur à 12 fr. le m². Suisse, B.N.S., Berne, 1961, N° 265.

725.823.4 (494.451.1)

Bonnard, P., arch. : Cinéma ABC à Lausanne. Avec fig., Architecture, formes et fonctions 7 (1960-61), p. 196-197.

Transformation et rénovation d'une des plus anciennes salles de cinéma de Lausanne. Remplacement des anciens balcons par une galerie afin d'assurer une meilleure visibilité. Le plafond en plaques de plâtre préfabriqué cache l'installation de ventilation complètement automatique. Eclairage assuré par des bandeaux de néon placés sous le revêtement en bois. Cabine indépendante de la salle et disposant d'un accès direct depuis l'extérieur. Les halls de dégagement se répartissent sur 2 niveaux.

Suisse, B.B.S., Berne, 1961, N° 266.

728.222 (494.221.1)

Frei, H. U. ; Affolter, M., arch. : Immeubles locatif d'une entreprise. (*Wohngemeinschaft eines Betriebes.*) Avec fig., Das Ideale Heim 35 (1961) 4, p. 125-131.

Construction à Buchs près d'Aarau de 2 grands blocs à 3 étages pour le logement de 12 familles d'ouvriers. Sur le même terrain, le chef de l'entreprise et le chef de l'atelier y possèdent chacun leur propre maison. Nulle clôture ne sépare les différentes constructions formant ainsi une véritable communauté. Les plans d'aménagement des 2 maisons individuelles sont bien étudiés avec grand bassin pour les plantes au même niveau que le jardin d'agrément, cheminée dans la salle de séjour et atelier de bricolage formant galerie.

Suisse, B.N.S., Berne, 1961, N° 267.

728.95 : 631.2 (433)

Bink, G. : Un nouveau modèle de tour à foin en Allemagne méridionale. (*Ein neuer Heuturm in Süddeutschland.*) Avec fig., Intern. Asbestzement-Rev. 6 (1961) 1, p. 44-45.

Tour de construction très simple, stable et à l'épreuve des tempêtes. Elle repose sur un massif de fondation en béton d'un diamètre de 7,50 m environ. L'ossature est constituée par des tubes d'acier et des plats métalliques. Le chapeau se compose de bacs en tôle galvanisée. La fondation circulaire de la tour entraîne un excellent rapport entre surface et volume.

Suisse, B.N.S., Berne, 1961, N° 268.

727.1

Huber, B. : La salle de classe comme milieu familial au sens de Pestalozzi. (*Das Schulzimmer als Wohnstube im Sinne Pestalozzis.*) Avec fig., Werk 28 (1961) 3, p. 73-78.

La salle de classe, élément essentiel du bâtiment scolaire. La classe carrée à l'éclairage bilatéral et à mobilier mobile, complétée par une niche de bricolage, correspond le mieux, sur le plan de la pédagogie et de l'hygiène, aux nécessités de l'enseignement moderne. Milieu où l'enfant doit se trouver vraiment chez lui. Les conceptions nouvelles de l'architecture peuvent contribuer à une réforme de l'enseignement.

Suisse, B.N.S., Berne, 1961, N° 269.

725.4 : 655.1/3 (488.2)

Blasburg, B. ; Jais-Nielsen, H., arch. : Imprimerie à Häl-singbord. (*Druckerei in Häl-singbord.*) Avec fig., Bauen und Wohnen 15 (1961) 4, p. 114-118.

Bâtiment réalisé en 1957 et faisant partie d'un vaste programme d'agencement d'une imprimerie suédoise et située dans la zone périphérique de la ville. Organisation claire et simple des différentes fonctions. Les éléments sont démontables et transformables à volonté.

Suisse, B.N.S., Berne, 1961, N° 270.

728.84 (494.453.4)

Serex, J., arch. : Villa à Tolochenaz. Avec fig., Architecture, formes et fonctions 7 (1960-61), p. 165.

Solution adoptée en raison de la configuration du terrain : caisse sur pilotis en béton armé allant jusqu'à 10 m de haut, avec terrasse intermédiaire au niveau des sous-sols pour travaux ménagers. Plan très simple et rationnel. A l'étage principal, l'habitation comprend : entrée, salle à manger, cuisine, salle de séjour, deux chambres à coucher, toilette et loggia.

Suisse, B.N.S., Berne, 1961, N° 271.

728.84 (494.52)

Huber, A., arch. : Villa à Albonago, Tessin. Avec fig., Architecture, formes et fonctions 7 (1960-61), p. 187.

Plan conçu essentiellement en fonction des données du terrain. Construction : socle de maçonnerie de moellons de granit ; toit sur 3 plans. Eléments portés : poutres de béton apparentes sur plafond de bétons. Murs : verre et béton apparent. Disposition bien imaginée. Unité spatiale correspondant à une symbiose intérieur-extérieur.

Suisse, B.N.S., Berne, 1961, N° 272.

725.511 (421)

Powell, P. ; Moya, H., arch. : Hôpital de la princesse Margaret à Swindow. (*Spital in Swindow.*) Avec fig., Bauen und Wohnen 15 (1961) 3, p. 76-81.

Le plus grand hôpital construit à Londres depuis l'après-guerre. Vaste complexe de pavillons caractérisé par deux principes fondamentaux : 1° chaque département peut être prolongé séparément ; 2° la disposition intérieure peut être modifiée à volonté suivant les cas. Solution présentant une élasticité maximum.

Suisse, B.N.S., Berne, 1961, N° 273.

667.63

Mevel, A. : Métaux et alliages. J. construction Suisse rom. 36 (1961) 8, p. 611-617.

Deux catégories bien distinctes : 1° métaux ferrigènes ; 2° métaux non ferrigènes. Pour les premiers, obstacle majeur : corrosion ; pour les seconds, problème à résoudre : celui de l'accrochage. Les opérations suivantes doivent être prévues pour la mise en œuvre : brossage ; couche primaire ; couche intermédiaire ; couche de finition. Dans le cas de fers ou alliages non recouverts, exiger en outre l'exécution d'un décalaminage préliminaire ou sinon faire des réserves expresses en cas de décollement de calamine.

Suisse, B.N.S., Berne, 1961, N° 274.

691.328.5

Bill, M. : Concours pour bacs à fleurs et sièges en amiantement. (*Wettbewerb für Abestzement-Pflanzenbehälter und -Hocker.*) Avec fig., Intern. Asbestzement-Rev. 6 (1961) 2, p. 44-48.

Lors de la première Exposition suisse d'horticulture G/59, un concours a été organisé dans le but d'obtenir des projets de types nouveaux de sièges et de bacs à plantes, auquel étaient admis les élèves de différentes écoles techniques suisses. Division des projets en trois catégories : sièges de jardins ; récipients pour plantes à l'intérieur ; bacs pour places et jardins publics. Description des trois essais primés de chacune des catégories.

Suisse, B.N.S., Berne, 1961, N° 275.

A VENDRE

en raison de l'achèvement des Centrales électriques du Val Bregaglia

TÉLÉFÉRIQUE

pour transports lourds « Albigna »

(Construction USINES DE ROLL, Berne)

à savoir :

4 câbles porteurs, Ø 40 mm. plein, d'environ 1650 m. de longueur par pièce ;

2 câbles de traction, Ø 28 mm., construction torsadée, d'environ 1700 m. de longueur par pièce ;

2 supports intermédiaires, construction en acier ;

1 portique terminal pour chaque station amont et aval.

Charge utile jusqu'à 16 tonnes ; 2 vitesses de marche : 1,9 et 1,3 m/sec. ; **entraînement par deux treuils** accouplés ; tambours de 1700 mm. de diamètre et de 2160 mm. de long, pour les deux tambours. Chaque treuil est muni d'un moteur à courant triphasé pour 500 V., 50 Hz ; puissance de pointe de chaque moteur : environ 230 CV ; avec tous les accessoires mécaniques et électriques nécessaires à la commande et au freinage.

Les treuils peuvent aussi être utilisés séparément pour l'entraînement de téléphériques normaux.

Installation complète en bon état de marche.

Les personnes qui s'intéressent à cette installation, en tout ou partie, sont priées de s'adresser aux

Industrielle Betriebe der Stadt Zürich,
Büro für Wasserkraftanlagen
Postfach
Zürich 23

Bureau d'ingénieur des environs immédiats de Lausanne cherche

Ingénieur civil diplômé

si possible un à deux ans minimum de pratique, béton armé.

Travail intéressant et indépendant, bâtiment, constructions industrielles. Bureau et surveillance de chantier.

Offres sous chiffre **PO 46361 L** à Publicitas Lausanne.

Fabrique de machines pour l'entretien des voies ferrées, de moyenne grandeur, en pleine extension, avec clientèle dans 80 pays, cherche des

ingénieurs-mécaniciens techniciens-mécaniciens ou électriciens constructeurs dessinateurs en machines et agents techniques

pour ses bureaux d'études et pour la production.

Nous offrons :

Situations stables et bien rémunérées, avec possibilités d'avancement.

Semaine de cinq jours.

Trois semaines de vacances.

Les offres manuscrites avec curriculum vitae, copies de certificats et références, seront adressées à **CONSTRUCTIONS MÉCANIQUES S.A. - Renens - Rue Neuve 32/33.**



sécheron

Nous cherchons pour notre **Département Essayage**

UN INGÉNIEUR

pour les essais d'alternateurs et les mises en service de centrales électriques en Suisse et à l'étranger.

Faire offres manuscrites en joignant curriculum vitae, copies de certificats, photographie et en indiquant prétentions de salaire et date d'entrée au Secrétariat général de la **S.A. des ATELIERS DE SECHERON**,

Case postale Sécheron — Genève 21.

Ville de Neuchâtel

La Direction des Travaux publics et des Bâtiments de la Ville de Neuchâtel engagerait tout de suite ou pour date à convenir

1 ingénieur en génie civil

ayant quelques années de pratique.

1 technicien en bâtiments

expérimenté, connaissant le chantier.

1 dessinateur en bâtiments

ayant quelques années de pratique.

Un travail intéressant et varié est offert aux candidats.

Traitement à convenir. Places stables. Caisse de retraite. Semaine de cinq jours alternativement.

Adresser offres manuscrites avec curriculum vitae et prétentions de salaire à **Direction des Travaux publics et des Bâtiments**, Hôtel Communal, Neuchâtel, jusqu'au 12 février 1962.

Bureau d'ingénieur civil SIA, de Neuchâtel cherche

INGÉNIEUR CIVIL DIPLÔMÉ

ayant un à deux ans de pratique, de préférence en béton armé, béton précontraint.

Possibilité de position d'avenir, bons appointements. Demandé : capacité de travail indépendant.

Adresser offres manuscrites avec curriculum vitae sous chiffres 80463 L aux **Annonces Suisses S.A.**, « ASSA », Lausanne.

Raffineries du Rhône S.A.

cherchent pour entrée immédiate ou à convenir

INGÉNIEUR

(éventuellement technicien)

spécialiste en instruments de contrôle électriques-électroniques-pneumatiques.

Faire offres détaillées avec références et prétentions de salaire à **Raffineries du Rhône S.A.**, Case ville 2088, Lausanne.

Pour études et surveillance de construction d'installations électro-mécaniques diverses, nous cherchons

un ingénieur mécanicien

et un

technicien mécanicien

Nous demandons :

- pratique de quelques années
- aptitude à travailler seul

Nous offrons :

- travail varié
- emploi stable en cas de convenance
- conditions de travail agréables (semaine de cinq jours)
- fonds de prévoyance et mesures sociales diverses.

Faire offres manuscrites avec curriculum vitae, connaissance des langues éventuelle, références, prétentions de salaire, à

D. BONNARD & A. GARDEL

ingénieurs-conseil

10, avenue de la Gare

Lausanne

VEVEY

Nous cherchons pour notre Département matériel soudé lourd

TECHNICIEN

pour le projet, les devis et la construction de charpentes soudées, de ponts roulants et d'autres constructions métalliques.

Place intéressante, exigeant de l'initiative. Contact avec les ateliers et les montages sur place.

Faire offre détaillée avec curriculum vitae, photographie et copies de certificats aux

Ateliers de Constructions Mécaniques de Vevey S.A.

à **VEVEY**

WISDA

GROUPEMENT DE FABRIQUES SUISSES DE CARTONS BITUMÉS

Communiqué à notre clientèle !

Vu la création en cours du Marché commun européen et dans le but de rationaliser la production et la vente des matériaux pour toitures et étanchéités, les entreprises réunies au sein du Groupement de Fabriques Suisses de Cartons Bitumés WISDA ont décidé de fonder une société de vente en commun. Cette dernière porte le nom de

VERBIA S.A. POUR LA VENTE DE MATÉRIAUX ISOLANTS ET D'ÉTANCHÉITÉ

Le siège de la nouvelle société se trouve à Olten. Le but de la société est le commerce de matériaux pour toitures, isolations et étanchéités en tous genres. A partir du 1^{er} janvier 1962, elle assumera la vente exclusive de tous les matériaux ductiles d'isolation pour toitures et étanchéités, jusqu'ici vendus par les fabricants. Aux fins de pourvoir à un approvisionnement du marché, rapide et sans lacunes, la nouvelle société de vente fera appel aux revendeurs et à la clientèle d'entrepreneurs traditionnels, s'efforçant à une étroite collaboration avec eux. La clientèle sera informée directement par une circulaire spéciale. En dehors des organes de la nouvelle société, les fabricants restent, bien entendu, pour toutes questions utiles, directement à la disposition de leurs clients.

Zurich, le 1^{er} janvier 1962.

Beck & Cie, Pieterlen
Chemisch-Technische Werke AG, MuttENZ
C. Hohl's Erben AG, Saint-Gall
Meynadier & Cie SA, Zurich
H. Süssmann Söhne, Zurich
Kaspar Winkler & Cie, Zurich

Bibliothek des Eidg.
Polytechnikums
ZÜRICH