

Zeitschrift: Bulletin technique de la Suisse romande
Band: 86 (1960)
Heft: 8

Sonstiges

Nutzungsbedingungen

Die ETH-Bibliothek ist die Anbieterin der digitalisierten Zeitschriften auf E-Periodica. Sie besitzt keine Urheberrechte an den Zeitschriften und ist nicht verantwortlich für deren Inhalte. Die Rechte liegen in der Regel bei den Herausgebern beziehungsweise den externen Rechteinhabern. Das Veröffentlichen von Bildern in Print- und Online-Publikationen sowie auf Social Media-Kanälen oder Webseiten ist nur mit vorheriger Genehmigung der Rechteinhaber erlaubt. [Mehr erfahren](#)

Conditions d'utilisation

L'ETH Library est le fournisseur des revues numérisées. Elle ne détient aucun droit d'auteur sur les revues et n'est pas responsable de leur contenu. En règle générale, les droits sont détenus par les éditeurs ou les détenteurs de droits externes. La reproduction d'images dans des publications imprimées ou en ligne ainsi que sur des canaux de médias sociaux ou des sites web n'est autorisée qu'avec l'accord préalable des détenteurs des droits. [En savoir plus](#)

Terms of use

The ETH Library is the provider of the digitised journals. It does not own any copyrights to the journals and is not responsible for their content. The rights usually lie with the publishers or the external rights holders. Publishing images in print and online publications, as well as on social media channels or websites, is only permitted with the prior consent of the rights holders. [Find out more](#)

Download PDF: 28.01.2026

ETH-Bibliothek Zürich, E-Periodica, <https://www.e-periodica.ch>

D'autre part, les boulons 3, 4, 5, et 6 étaient chargés de reconduire sur l'ensemble les forces avec lesquelles les poteaux appuyaient sur une moise. Ces boulons subissaient une charge supplémentaire de $0,5 P_x$ chacun. Les charges totales des boulons étaient donc :

$$\begin{aligned} \text{Boulons 1, 2, 7 et 8} \quad & \frac{0,81 T}{6} = 2,080 \text{ t} \\ 3 \text{ et } 6 \quad & \frac{0,81 T}{6} + \frac{P_x}{2} = 4,155 \text{ t} \\ 4 \text{ et } 5 \quad & \frac{P_x}{2} = 2,075. \end{aligned}$$

BIBLIOGRAPHIE

Méthodes générales d'essai et de contrôle en laboratoire. — I. Mesures géométriques et mécaniques, par Robert L'Hermite, délégué général des Laboratoires du bâtiment et des travaux publics, avec la collaboration des ingénieurs des L.B.T.P. et de M. Fichelson. Editions Eyrolles, Paris, 1959. — 739 pages, 16×24 cm, 475 figures. Prix : relié, 9700 fr. français.

Cet ouvrage est un traité conçu suivant les idées les plus modernes de la documentation. Il n'est pas l'œuvre d'un auteur unique, puisqu'il fait appel à la collaboration de différents ingénieurs, mais il est conduit, condensé et mis en forme par M. L'Hermite.

Il s'adresse aux ingénieurs, experts, entrepreneurs en bâtiment ou en travaux publics et même aux architectes, qui ont à se poser les questions : Quelles sont les qualités à exiger d'un matériau, et comment définir celles-ci ? Comment les classer et les utiliser en fonction des essais auxquels ces matériaux sont soumis ? Quels sont ces essais et quels laboratoires les organisent systématiquement ? Il offre davantage encore, car il expose les appareils et instruments utilisés dans ces recherches, ainsi que les procédés d'étude et d'osculation des ouvrages.

Le premier volume a trait aux généralités, aux prémisses indispensables : organisation, utilisation des statistiques, tables d'unités, etc. Il traite ensuite des mesures géométriques et mécaniques. Il comporte deux importants chapitres sur l'extensométrie et les machines d'essais, traités de manière approfondie.

Le renseignement cherché peut être trouvé avec une rapidité extrême grâce à un index des matières et un index d'auteurs rédigés avec soin. Cet ouvrage, richement illustré, constitue à lui seul un manuel précieux et un indispensable instrument de travail.

Extrait de la table des matières :

I. Le contrôle et la mesure. — II. Organisation des laboratoires. — III. Statistiques appliquées aux essais et au contrôle des matériaux. — IV. Méthodes et appareils de mesure, généralités, unités. — V. Mesures géométriques. — VI. Mesures mécaniques. — VII. Extensométrie, mesures des déformations et des contraintes. — VIII. Machines et appareils pour essais mécaniques.

LES CONGRÈS

Association internationale de recherches hydrauliques (A.I.R.H.)

Symposium « Recherche sur les turbines hydrauliques », à Nice, en septembre 1960

Au cours du VIII^e Congrès de l'A.I.R.H., le Comité Machines hydrauliques et Cavitation a accepté l'invitation de plusieurs de ses adhérents européens de tenir à Nice, en septembre 1960, un symposium consacré aux turbines hydrauliques.

Cette réunion, de caractère plus limité et plus spécialisée que les assemblées plénières de l'Association, sera organisée par la Société hydrotechnique de France, qui

Pour des raisons d'ordre pratique, tous les boulons étaient de même section.

Les essais, faits sur un modèle réduit d'une poutre simple avec assemblage ondulé, ont démontré que le comportement de la poutre est celui d'une poutre massive. On n'a décelé aucune force de traction due aux efforts tranchants dans les boulons.

L'exécution des ondes s'est avérée facile avec une scie à ruban ordinaire. Les frais d'exécution ont été très modestes et beaucoup moins élevés que pour n'importe quel autre assemblage étudié. Le montage n'a présenté aucune difficulté.

groupe les ingénieurs et spécialistes de l'hydraulique.

Les sujets concerneront exclusivement la recherche en matière de turbines (et turbines pompes). Ils pourront être classés suivant trois rubriques :

- a) Régime permanent avec ou sans cavitation.
- b) 1. Instabilités d'écoulement dans les turbines hydrauliques.
2. Incidences des caractéristiques hydrauliques sur les problèmes de régulation et sur les régimes transitoires.
- c) Phénomènes hydrauliques divers intervenant dans l'exploitation des turbines hydrauliques.

Les sujets de la classe b) 2 pourront comporter des études concernant les cheminées d'équilibre ou les chambres de démarrage ou, d'une façon générale, des problèmes de régulation dans la mesure où ils mettent en jeu le fonctionnement hydraulique des machines.

Les communications devront être envoyées avant le 15 avril 1960.

Toutes indications relatives à cette manifestation peuvent être obtenues auprès du comité local du Symposium. A.I.R.H., 12, place des Etats-Unis, Paris 16^e.

CARNET DES CONCOURS

Costa del Sol, Malaga, Espagne

Ouverture¹

Un concours international d'idées pour l'aménagement de la zone résidentielle « Elviria », sur la Costa del Sol au sud de Malaga (Espagne), est ouvert aux conditions suivantes :

- A. Période d'inscription :
Du 30 mars 1960 au 30 mai 1960.
- B. Réception des travaux :
Depuis la date d'admission jusqu'au 1^{er} octobre 1960.
- C. Décision du jury :
Se publiera le 20 novembre 1960.
- D. La publication et communication aux intéressés se fera le 20 décembre 1960.

Demandes d'inscription et correspondance à l'adresse suivante :

Zona residencial Elviria
Apartado de Correos N° 220
Malaga, Espana.

¹ Communiqué du Secrétariat de la S.I.A., à Zurich.

STS

SCHWEIZER. TECHNISCHE STELLENVERMITTLUNG
SERVICE TECHNIQUE SUISSE DE PLACEMENT
SERVIZIO TECNICO SVIZZERO DI COLLOCAMENTO
SWISS TECHNICAL SERVICE OF EMPLOYMENT

ZURICH, Lutherstrasse 14 (près Stauffacherplatz)
Tél. (051) 23 54 26 — Télégr. STSINGENIEUR ZURICH

Emplois vacants :

Section industrielle

105. *Chimiste.* Fabrique chimique. Istamboul (Turquie).
107. *Ingénieur ou technicien ou électricien.* Appareils électriques, mécaniques et électroniques. Petite fabrique. Berne.

109. Jeune *ingénieur mécanicien*, connaissant le français, l'allemand et l'anglais. Traductions. Situation stable. Etablissements à Lyon (France).

111. *Ingénieur ou technicien et dessinateur en machines*. Machines-outils. Suisse centrale.

113. *Technicien électricien*. Téléphone automatique. Zurich.

115. *Ingénieur électricien*. Courant fort. Entreprises électriques. Paris.

117. *Technicien électricien*. Appareils haute tension. Nord-ouest de la Suisse.

119. *Technicien mécanicien ou chimiste ou métallurgiste*. Entreprise métallurgique. Canton de Zurich.

Sont pourvus les numéros, de 1958: 1, 245, 313, 319; de 1959: 61, 77, 81, 83, 161, 227, 301, 519; de 1960: 79.

Section du bâtiment et du génie civil

272. Jeune *dessinateur en bâtiment*. Bureau d'architecture. Zurich.

274. *Technicien*. Construction de fenêtres et portes en bois, métal; en outre: *dessinateur*. Fabrique. Zurich.

276. Un *technicien en bâtiment* et un *dessinateur*. Bureau d'architecture. Canton d'Argovie.

278. *Dessinateur en bâtiment*. Plans et détails d'exécution; en outre: *dessinateur en bâtiment*. Langue française. Bureau d'architecture. Lyon (France).

280. *Technicien*. Devis et offres. Langue maternelle française avec connaissance de l'allemand. Succursale d'une fabrique de matières plastiques. Genève.

282. *Technicien ou dessinateur en bâtiment*. Bureau d'architecture. Environs de Zurich.

284. *Technicien ou dessinateur en béton armé*. Bureau d'ingénieur. Zurich.

286. Jeune *dessinateur en bâtiment*. Bureau d'architecture. Canton de Saint-Gall.

288. *Dessinateur en béton armé*. Bureau d'ingénieur. Genève.

290. *Technicien en bâtiment*. Bureau d'architecture. Zurich.

292. *Technicien en bâtiment*. Bureau et chantier. Bureau d'architecture. Zurich.

294. Un *technicien en bâtiment* et un *dessinateur*. Bureau d'architecture. Zurich.

296. *Technicien en bâtiment*. Administration communale. Canton de Zurich.

298. *Technicien ou dessinateur en bâtiment*. Bureau d'architecture. Haut-Valais.

300. Un *technicien en génie civil* et un *dessinateur en génie civil* ou en *béton armé*. Bureau d'ingénieur. Jura bernois.

302. Jeune *dessinateur en bâtiment*. Bureau d'architecture. Zurich.

304. *Dessinateur en bâtiment*. Occasion d'apprendre la langue italienne. Bureau technique. Canton des Grisons.

306. *Technicien ou dessinateur en bâtiment*. Bureau et chantier. Place stable. Bureau d'architecture. Jura neuchâtelois.

Sont pourvus les numéros, de 1959: 140, 706, 776, 784, 1010, 1094; de 1960: 26, 40, 64, 86, 98, 128, 136, 148, 172, 210, 222, 232, 252.

Rédaction: D. BONNARD, ingénieur.

DOCUMENTATION GÉNÉRALE

(Voir pages 10 et 11 des annonces)

INFORMATIONS DIVERSES — NOUVEAUTÉS

Compas Kern dès maintenant dans un nouvel étui élégant !

Les combinaisons de compas les plus appréciées de la série A* sont en vente, dès maintenant, dans un nouvel étui métallique. C'est un étui de forme plaisante, de couleur moderne, plat, indestructible et avec fermeture à déclic pratique.

Préfabrication ?

Un exemple : Immeuble Entrevall, Lausanne, exécuté avec plancher préfabriqué

MODERNA-ISOL

(Voir photographie page couverture)

Surcharge 200 kg/m².

Simplicité et rapidité du travail, n'exigeant pas une main-d'œuvre spécialisée.

Pas de coffrage. Etayage réduit (2,50 m entre carrelots d'appuis).

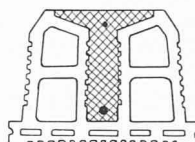
Béton de remplissage sur chantier de 30 à 45 l/m² pour portées et surcharges normales.

* Les compas de précision Kern de la série A sont fabriqués en maillechort laminé et chromés dur. Le chrome dur est plus résistant que l'acier, il ne se termit pas, ne rouille jamais et donne aux instruments une résistance à l'usure encore inégalée.

Les compas de précision Kern, en étuis métalliques élégants, se vendent sans augmentation de prix chez les opticiens et dans les papeteries.

Excellente isolation phonique et thermique.

Les planchers préfabriqués MODERNA-ISOL apportent une solution simple et avantageuse au problème de la construction moderne.



Coupe de la poutrelle préfabriquée : béton pervibré, coffré par la terre cuite, nervure en T rationnelle ; isolation parfaite.

Pour tous renseignements, s'adresser à Planchers préfabriqués Moderna-Isol, Razude 2, à Lausanne (Suisse) — Tél. (021) 23 12 22.

Fabrication à Lausanne, Genève, Sion et Wichtrach.

