

**Zeitschrift:** Bulletin technique de la Suisse romande  
**Band:** 84 (1958)  
**Heft:** 6

## **Werbung**

### **Nutzungsbedingungen**

Die ETH-Bibliothek ist die Anbieterin der digitalisierten Zeitschriften auf E-Periodica. Sie besitzt keine Urheberrechte an den Zeitschriften und ist nicht verantwortlich für deren Inhalte. Die Rechte liegen in der Regel bei den Herausgebern beziehungsweise den externen Rechteinhabern. Das Veröffentlichen von Bildern in Print- und Online-Publikationen sowie auf Social Media-Kanälen oder Webseiten ist nur mit vorheriger Genehmigung der Rechteinhaber erlaubt. [Mehr erfahren](#)

### **Conditions d'utilisation**

L'ETH Library est le fournisseur des revues numérisées. Elle ne détient aucun droit d'auteur sur les revues et n'est pas responsable de leur contenu. En règle générale, les droits sont détenus par les éditeurs ou les détenteurs de droits externes. La reproduction d'images dans des publications imprimées ou en ligne ainsi que sur des canaux de médias sociaux ou des sites web n'est autorisée qu'avec l'accord préalable des détenteurs des droits. [En savoir plus](#)

### **Terms of use**

The ETH Library is the provider of the digitised journals. It does not own any copyrights to the journals and is not responsible for their content. The rights usually lie with the publishers or the external rights holders. Publishing images in print and online publications, as well as on social media channels or websites, is only permitted with the prior consent of the rights holders. [Find out more](#)

**Download PDF:** 26.01.2026

**ETH-Bibliothek Zürich, E-Periodica, <https://www.e-periodica.ch>**

# DOCUMENTATION GÉNÉRALE

Extraits d'articles de revues suisses et étrangères reçues par le « Bulletin technique » et déposées à la Bibliothèque de l'Ecole polytechnique de l'Université de Lausanne, Avenue de Cour 29, où elles peuvent être consultées.

N.B. — L'indice figurant en tête et à droite de chaque extrait est celui de la « Classification décimale universelle ».

## Sciences pures

- BT 2635** 532.574 : 534.321.9  
*Sulla misura delle velocità medie di una corrente liquida a mezzo di ultrasuoni modulati.* L. SANI.  
 Energia elettrica, 34 (1957) 3, mars, p. 237-251, 17 fig.

Description d'une méthode de mesure des vitesses dans un courant liquide à l'aide d'ultrasons modulés. La mesure de la vitesse du milieu est ramenée à la mesure de la différence de phase qui se manifeste entre le point à partir duquel une onde est transmise et le point qui la reçoit. L'onde porteuse est réalisée par des ultrasons à fréquence élevée, tandis que la mesure de phase est faite sur une onde modulée à une fréquence beaucoup plus basse.

## Mécanique appliquée

- BT 2636** 621.63 : 621.18  
*Ventilateurs de chaudières.* W. KOHLER.  
 Rev. techn. Sulzer, 39 (1957) 1, p. 27-36, 22 fig.

L'auteur étudie les ventilateurs spéciaux à hélice et centrifuges pour centrales à vapeur et établissements industriels. Outre les caractéristiques de construction, il examine les problèmes de l'exploitation, et particulièrement celui du réglage économique de ces ventilateurs.

- BT 2637** 621.941.232  
*Revolvertautomaten grosser Leistungsfähigkeit der Tarex S.A.* E. METTLER.  
 Schweiz. techn. Z., 54 (1957) 24, 25, 13 juin, 20 juin, p. 513-521, 533-543, 37 fig.

Les nouveaux tours automatiques monobroche à revolver de la maison Tarex S.A., Genève, peuvent accomplir les demandes d'usinage les plus compliquées. L'auteur examine les aspects constructifs, économiques et la technique de la fabrication avec de tels tours. Parmi ces nouveaux types de machines, il cite le tour automatique monobroche à revolver à commande électronique, qu'on ne rencontre encore guère sur le marché international des machines-outils. Les divers plans de pièces, soit de la barre ou en mandrin, permettent de juger de l'universalité de ces tours et des temps de fabrication. Des conclusions intéressantes peuvent être tirées de la comparaison avec d'autres moyens de fabrication.

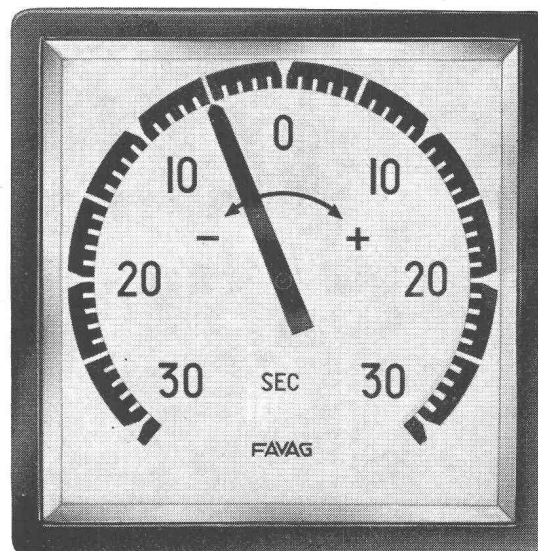
## Electrotechnique

- BT 2638** 621.315.22  
*Quelques aspects récents de la technique des câbles isolés.* L. DOMENACH.  
 Bull. Soc. franç. Electr., Sér. 7, 7 (1957) 77, mai, p. 285-299, 24 fig.

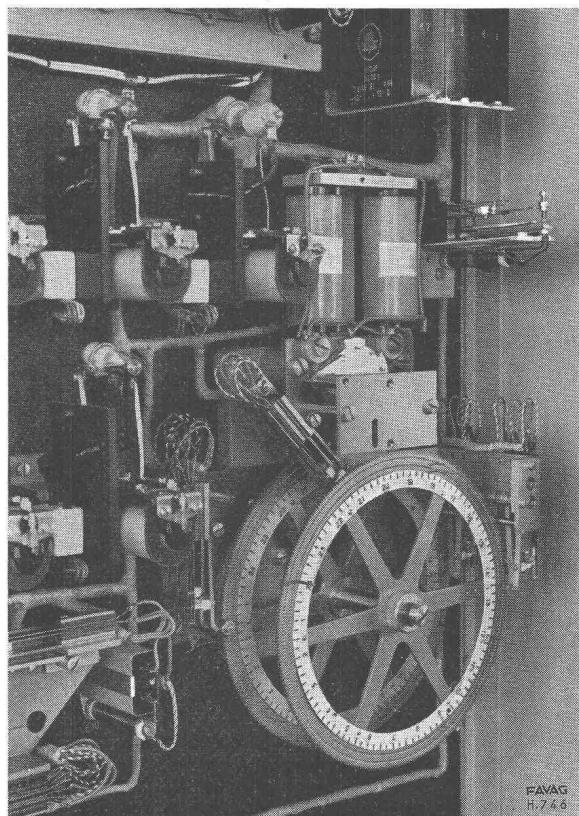
Emploi des élastomères synthétiques dans les installations et distributions, leurs défauts et les espoirs de création de nouveaux produits. — Essor donné par le polyéthylène aux câbles coaxiaux terrestres et sous-marins avec répéteurs immergés, caractéristiques du futur câble Marseille-Alger. — Evolution de la technique des câbles d'énergie à haute tension vers l'emploi de gaz ou d'huile sous pression de 15 kg/cm<sup>2</sup> pour des câbles tirés dans des tuyaux d'acier. — Emploi de papier imprégné très mince pour les câbles à 425 kV de la Suède et pour un nouveau câble à 500 kV à refroidissement forcé. — Intérêt que présenterait une amélioration de la résistance des conducteurs pour les transmissions massives d'énergie.

- BT 2639** 621.397.93  
*Etude du système de télévision en couleurs « double message ».* G. A. BOUTRY et R. GENÈVE.  
 Onde électrique, 37 (1957) 361, avril, p. 337-357, 23 fig.

Dans ce système, deux messages à haute définition occupent une bande de fréquences commune et sont transmis en séquence de points. La séparation des messages à la réception est réalisée par une double détection d'amplitude. Un troisième message, à définition réduite, est transmis par une sous-porteuse modulée en amplitude, dont le spectre est extérieur à celui du signal des points. Ce système, inspiré par l'étude des exigences de l'œil devant une image de télévision en couleurs, conduit à traiter de façon symétrique les signaux primaires vert et rouge, et à transmettre à bande étroite le signal bleu. Peu exigeant vis-à-vis des caractéristiques de la ligne de transmission, ce système rend possible l'utilisation des émetteurs actuels répondant aux normes françaises (R.T.F.) de la télévision en noir et blanc pour les émissions en couleurs.



## HORLOGES ÉLECTRIQUES CONTRÔLE DE FRÉQUENCE



Mouvement distributeur commandé par l'horloge-mère, opérant automatiquement les changements de tarifs et l'émission de signaux de service selon programmes.

# FAVAG

Fabrique d'appareils électriques S. A.  
 NEUCHÂTEL

*Calcul des contraintes de membrane dans un voile mince de révolution.*

P. LAYRANGUES.

Ann. Ponts Chaussées, 127 (1957) 5, sept.-oct., p. 517-547, 17 fig.

Etude des conditions d'équilibre d'un voile mince de révolution soumis à des charges continues. Equations générales de l'équilibre d'un voile en forme d'hyperboloïde de révolution soumis à une pression normale. Contraintes dues au vent dans une tour hyperbolique. Equations générales de l'équilibre d'un voile mince en forme d'ellipsoïde de révolution soumis à une pression normale. Contraintes dues au vent dans une tour tronconique.

*Lawinendruck und Lawinenschutz.*

J. KILLER.

Schweiz. Bauztg, 75 (1957) 36, 7 sept., p. 561-568, 18 fig.

L'auteur étudie les caractéristiques des avalanches, notamment leurs types, leur vitesse, la pression qu'elles exercent, ainsi que les mesures faites en vue de déterminer cette pression.

Il montre ensuite quels sont les principaux travaux possibles de défense contre les avalanches, et décrit diverses constructions de protection de pylones de lignes à haute tension, exécutées en pierres naturelles ou en béton armé, dont les études ont été effectuées par Motor Columbus A.G., Baden. — Bibliographie.

### Chimie industrielle

*Metallurgische Vorgänge beim Schleifen von Stahl.*

H. STAUDINGER.

Schweizer Archiv, 23 (1957) 7, juill., p. 231-240, 21 fig.

Principes de la rectification, procédés métallurgiques ayant lieu lors de la rectification de pièces en acier. Influences se manifestant pendant la rectification par suite du traitement thermique précédent, influences et phénomènes provoqués par le procédé de la rectification même. Aciers particulièrement sensibles à la rectification ; traitements de détente permettant d'en atténuer les effets. Défauts de surface (pellicules, brûlures, fissures) causés par une fausse rectification. Modifications de la structure des surfaces rectifiées d'aciers de construction, d'outillage et de coupe rapide et des métaux durs. Diminution de résistance allant jusqu'à 50 %, consécutive à des conditions de rectification défavorables. Propositions pour éviter des modifications nuisibles de la structure des surfaces à rectifier et pour éliminer les défauts de rectification. — Bibliographie.

### Industries diverses

*Le séchage des bois par courants haute fréquence.* J. VODOZ.

Schweizer Archiv, 23 (1957) 3, mars, p. 89-95, 9 fig.

Problèmes posés par le séchage du bois, divers procédés de séchage des bois, séchage par haute fréquence, applications industrielles du procédé de séchage des bois par courants haute fréquence.

### Construction, Architecture

*Etude des risques de condensation sur murs de logements habités et sur murs expérimentaux.*

M. CROISSET.

Ann. Inst. techn. Bât. Trav. publ., 10 (1957) 119, nov., p. 1269-1299, 32 fig. Série : Gros Oeuvre, n° 6.

Après un rappel de la théorie physique de la condensation superficielle, l'auteur donne des exemples d'évaluation des risques de condensation à partir d'enregistrements d'humidité et de température d'ambiance effectués dans des logements les plus divers de la région parisienne. Le défaut de chauffage de certaines pièces y provoque la condensation de la vapeur d'eau provenant des cuisines. Des essais semi-naturels en œuvre de longue durée ont été en outre effectués sur des parois en maçonnerie d'agglomérés, de briques creuses et de béton cellulaire. On a mis de plus en évidence le rôle des enduits intérieurs en plâtre susceptibles d'absorber sans dommage une partie des condensations superficielles. — Un deuxième cycle d'essais portera sur les ponts thermiques et les enduits intérieurs absorbants.

*Venezuelan architecture.*

G. BALCOMBE.

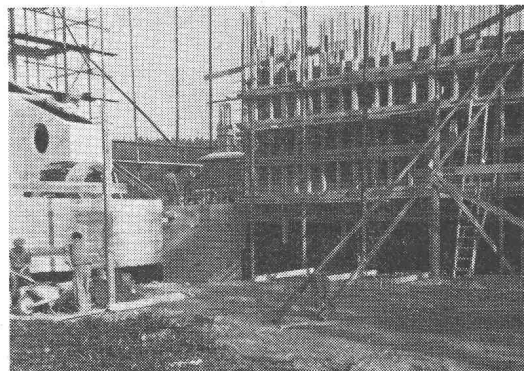
Concrete Quarterly, (1957) 34, juill.-sept., p. 14-30, 23 fig.

L'auteur décrit quelques exemples typiques d'architecture moderne vénézuélienne et en fait ressortir les caractères essentiels, parfois audacieux : cité universitaire de Caracas, centre commercial Simon Bolivar, édifice Polar et théâtre del Este, bureaux de la Compagnie d'électricité de Caracas, centre commercial Vista Alegre, centre professionnel del Este, banques, hôtels, habitations, immeubles locatifs, etc.

# PROTECTION ISOLATION

SIEGFRIED  
keller

## Rationalisation avec AFRATAR !



## Rationaliser = Economiser grâce à AFRATAR !

Extrait d'un article paru dans le  
« Journal de la Construction » en  
1957 :

« Afratar est principalement utilisé pour l'isolation des fondations, des murs de caves et de soutènement, etc. Grâce à certaines adjonctions spéciales, Afratar offre une capacité de résistance notablement améliorée contre les effets chimiques de la terre, de l'eau et de l'atmosphère. Un avantage particulièrement intéressant que présente Afratar au constructeur, c'est qu'une seule couche permet de réaliser une épaisseur protectrice plus grande qu'à l'aide de deux couches déposées selon les systèmes courants. Et pourtant, Afratar se laisse travailler encore plus facilement que les laques noires habituelles. Cela provient du fait qu'Afratar est thixotrope, c'est-à-dire que c'est un produit ayant la consistance épaisse de la crème, mais qui a la propriété de se liquéfier lors de l'application à la brosse. Ainsi le travail peut se faire rapidement et sans peine. Les vernis thixotropes présentent encore l'avantage de ne pas couler, même quand ils sont appliqués en couche épaisse. Par rapport aux autres enduits épais connus jusqu'à présent, Afratar se distingue encore par le fait qu'il n'a pas besoin de fond particulier. Le résultat est toujours le même, que l'application se fasse sous terre ou à l'air libre, sous l'eau ou sur l'eau : dans tous les cas, on obtient un revêtement homogène et lisse. Afratar peut également être appliqué, sans autre forme, sur du béton frais. »

**AFRATAR** — livrable par le commerce spécialisé ou directement par



SIEGFRIED

**keller** CO

Wallisellen-Zurich - Tel. 051/ 93 32 32

Sécurité de service...

## Nouveaux Relais Electroniques temporisés type REZ 1-4, amovibles par fiches

Avantages :

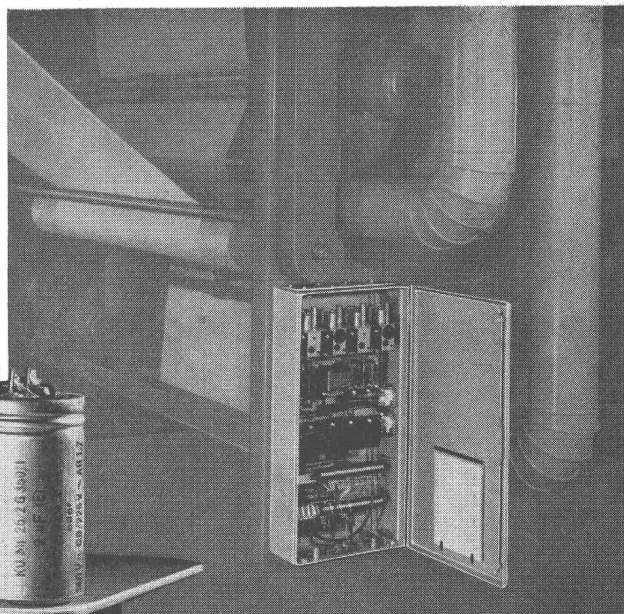
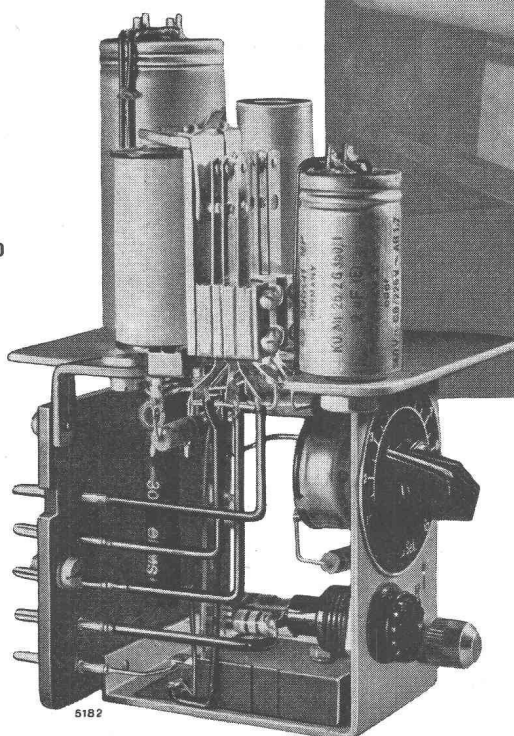
Longue durée d'utilisation

50 000 000 de fonctionnements et plus

Haute précision de temporisation :  $\pm 1\%$

Commande à distance aisée

Réglage de la temporisation de 1 à 20  
dans les limites de 0,025 et 180 s



Commande électronique, par relais  
temporisés amovibles, d'une  
machine textile de la Maison  
Sam. Vollenweider S. A. à Horgen



# Sprecher & Schuh S.A. Aarau

*Fondée en*  
**1890**  
ATELIERS DE PHOTOGRAVURE  
*Reymond*

LAUSANNE AVENUE VINET 19

**IMPRIMERIE**

## LA CONCORDE

**TYPO  
OFFSET**

Reliures à anneaux WIRO

MULTO

FLEXO

Terreaux 29-31 **LAUSANNE** Tél. 23 92 95

**BILANS — IMPOTS — EXPERTISES  
TOUS MANDATS FIDUCIAIRES**

**FIDUCIAIRE**

# Surdez

**LAUSANNE**

rue de Bourg 8

Tél. (021) 22 91 44/45

**GENÈVE**

19 A. Croix-d'Or

Tél. (022) 24 11 40

*Nouveauté :*

## DALLES DE COULEUR

*Pour terrasses, piscines, pergolas, etc.*

**DALCOLOR : P. COMTE** Tél. 36 92 27 (de 11 à 17 h.)

Jardin exposition : Chevrens s/ Anières **GENÈVE**



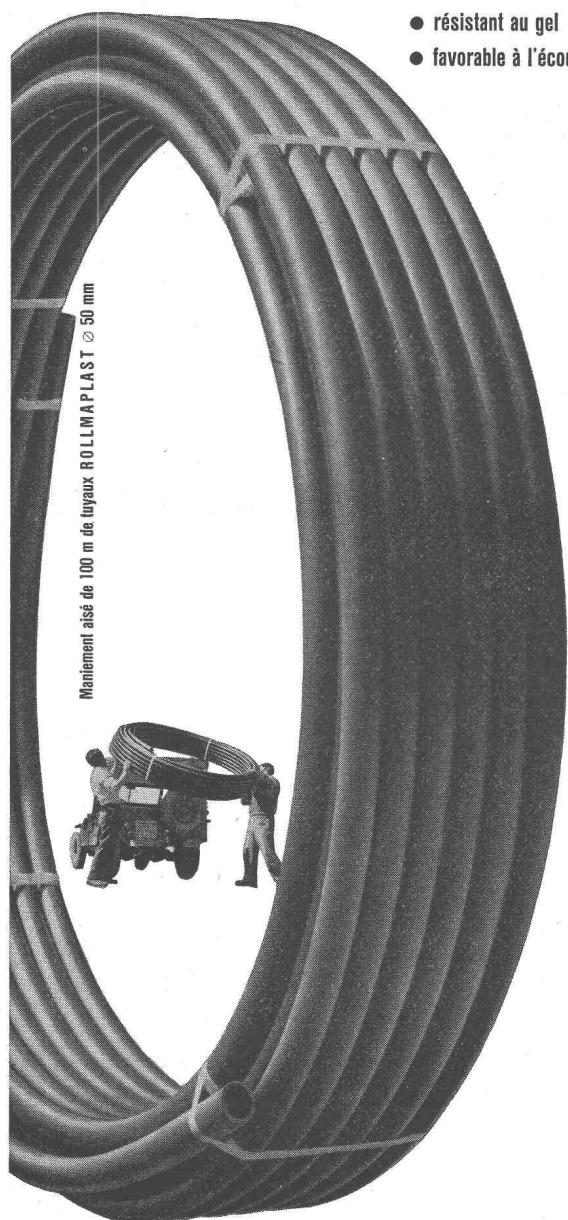
# ROLLMAPLAST

- le tuyau moderne, souple en polyéthylène

Il y a une dizaine d'années  
que les tuyaux en polyéthylène font leur preuve pour

l'alimentation en eau potable  
l'installation d'arrosage  
l'agriculture  
l'industrie alimentaire  
l'industrie chimique  
l'industrie du bâtiment

- résistant à la corrosion
- léger
- flexible
- résistant aux chocs
- résistant au gel
- favorable à l'écoulement



ROLLMAPLAST SA., Choindes

Représentation générale :

Suisse orientale Stahlimport SA., Zürich, Tél. 051/34 44 88

Suisse occidentale De Roll, Choindes, Tél. 066/35177

En vente chez les marchands de fers et les installateurs

## Société Suisse des Explosifs

Usine et siège à **GAMSEN** près **Brigue** (Valais)

Explosifs de sûreté :

# GAMSITE et SIMPLONITE

Dynamites à tous dosages

Dynamite „Antigel“

Mèches et Détonateurs

Tous accessoires pour le tir des Mines

Nitropentaérythrite Cordeau détonant

Télégrammes : „Explosifs-Brigue“

Téléphone : Bureaux (028) 3 11 81 Brigue

Usines (028) 3 11 82 »

SABLAGE

**AISA S.A.**

MÉTALLISATION

Peinture antirouille

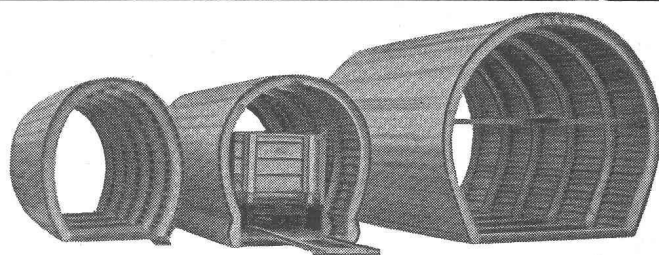
Spécialiste de métallisa-  
tion à chaud et à froid

Maîtrise fédérale

Tous devis sur demande

Av. Beaulieu 9, LAUSANNE

Tél. (021) 24 26 30



## COFFRAGE CINTRÉ EN ALLIAGE LÉGER

économise jusqu'à 50 % de main-d'œuvre

Le coffrage **Aeberli** se distingue par sa construction robuste et par sa grande simplicité. Le montage très facile et sûr de ses éléments, grâce à leur faible poids, permet de réaliser des économies considérables. Leur légèreté diminue les risques d'accidents. Les parois bétonnées sont irréprochables, car les cloisons lisses du coffrage **Aeberli** se juxtaposent naturellement.

**Alb. Aeberli** Zurich 38

ATELIERS DE CONSTRUCTION

Albisstrasse 62 Tél. (051) 45 13 28

# DOCUMENTATION DU BATIMENT

## CENTRE NATIONAL SUISSE / BIBLIOTHÈQUE NATIONALE SUISSE, BERNE

624.022

**Trüb, U.** : Murs de soutènement et de revêtement. Avec fig., Bulletin du Ciment (1957) 23, p. 1-8.

Le mur poids utilisé pour le soutènement et le revêtement ; dimensionnement et construction de petits murs poids ; drainages et détails de construction.

Suisse, E.P.F., Zurich, 1957, N° 274.

624.057

**Jansone de Fischer, V.**, arch. : Le système de construction par dalles montées Youtz-Slick. Avec fig., Schweiz. Bauzeitung (1957) 40, p. 641-645.

La méthode Youtz-Slick est un des systèmes modernes de construction qui, par l'introduction de moyens mécaniques, réduit le travail sur le chantier. Cette méthode de la dalle montée est un système d'érection dont les étapes principales sont les suivantes : des poteaux préfabriqués sont encastrés dans la dalle du rez-de-chaussée ; celle-ci servant de coffrage, on bétonne les unes sur les autres les dalles des niveaux supérieurs ; quand les planchers ont bien durci, les vérins hydrauliques sont fixés au sommet de chaque poteau ; des dalles sont hissées et assemblées au poteau.

Suisse, E.P.F., Zurich, 1957, N° 275.

624.012.4.002.22

**Häberli, W.** : Constructions en béton armé préfabriquées en Suisse. (*Vorfabrizierte Eisenbetonkonstruktionen in der Schweiz.*) Avec fig., Schweiz. Bauzeitung (1957) 45, p. 719-722.

Description des exécutions réalisées en Suisse ; avantages. Construction de la toiture de la Papeterie de Versoix SA ; constructions des halles et des ponts.

Suisse, E.P.F., Zurich, 1957, N° 276.

627.8.002

**Pfenninger, R.** : La construction des usines électriques à Roxburgh en Nouvelle-Zélande. (*Der Bau des Kraftwerkes Roxburgh in Neuseeland.*) Avec fig., Schweiz. Bauzeitung (1957) 43, p. 683-691.

Aperçu historique et de droit ; climat, topographie et géologie ; description des différentes parties de construction ; installations ; exécution des travaux ; détails techniques.

Suisse, E.P.F., Zurich, 1957, N° 277.

72.007.003.2

**Venosta, F.**, arch. : Les honoraires de l'architecte. (*Das Architektenhonorar.*) Avec tables, Schweiz. Bauzeitung (1957) 42, p. 667-670.

Description de différentes possibilités, conclusions et proposition pour une manière de calculer.

Suisse, E.P.F., Zurich, 1957, N° 278.

725.51

**Boyer, A. ; Bachmann, H.** : Nouvelles constructions de la clinique Ste Anna à Lucerne. (*Neubauten der Klinik St. Anna in Luzern.*) Avec fig., Schweiz. Bauzeitung (1957) 38, p. 609-613.

Programme de construction : chambres à un et à deux lits pour soixante lits, avec dépendances ; trente chambres pour les sœurs ; deux sections pour des opérations ; chapelle particulière ; installations techniques et sanitaires.

Suisse, E.P.F., Zurich, 1957, N° 279.

621.29

**Michel, A.** : Les usines électriques à Petäjäskoski. (*Das Kraftwerk Petäjäskoski.*) Avec fig., Schweiz. Bauzeitung (1957) 37, p. 589-593.

Les situations hydrologiques ; description de la construction ; les turbines ; les installations électriques ; projet et exécution.

Suisse, E.P.F., Zurich, 1957, N° 280.

678 : 69

**Brandenberger, E.** : Elements de construction en matières artificielles. (*Bauelemente aus Kunststoffen.*) Avec fig., Schweiz. Bauzeitung (1957) 32, p. 501-505.

Problèmes de la solidité ; dépendance de la charge, de la température, etc. ; qualités mécaniques ; épreuves.

Suisse, E.P.F., Zurich, 1957, N° 281.

727.4 : 358

**Skidmore, L. ; Owings, N. A. ; Menil, J. O.**, arch. : Centre de formation de l'artillerie à Great Lakes en Illinois. (*Artillerie-Ausbildungszentrum Great Lakes, Illinois.*) Avec fig., Bauen u. Wohnen (1957) 4, p. 136-137.

Une construction de béton à trois étages forme le centre de l'établissement. La partie extérieure est conçue de telle manière que des armes lourdes peuvent être déplacées ou démontées à l'aide de grues.

Suisse, E.P.F., Zurich, 1957, N° 282.

725.23

**Skidmore, L. ; Owings, N. A. ; Menil, J. O.**, arch. : Bâtiment administratif de la Kimberley-Clark Corporation, Neenah-Monasha, Wisconsin. (*Verwaltungsgebäude der Kimberley-Clark Corporation, Neenah-Monasha, Wisconsin.*) Avec fig., Bauen u. Wohnen (1957) 4, p. 138-140.

Cette installation comprend trois bâtiments : un édifice de deux étages pour les bureaux de la direction, un autre à un étage pour les bureaux généraux, et enfin une cafétéria, également à un étage. Façades caractérisées par exécution en panneaux d'une largeur de 1.65 m, confectionnés en béton blanc préfabriqué.

Suisse, E.P.F., Zurich, 1957, N° 283.

72.012

**Clay, P.** : Naissance d'un projet. (*Wie ein Entwurf entsteht.*) Avec fig., Bauen u. Wohnen (1957) 4, p. 141-142.

Responsabilité pour l'élaboration architecturale ; personnalité capable ; organisation ; problèmes donnés et programmes ; dessins et modèles ; réalisation.

Suisse, E.P.F., Zurich, 1957, N° 284.

621.29

**The Tennessey Valley Authority**, arch. : Usine électrique Johnsonville, Tennessee Valley, USA. (*Kraftzentrale Johnsonville, Tennessee Valley, USA.*) Avec fig., Bauen u. Wohnen (1957) 5, p. 143-146.

Les matériaux choisis font ressortir le caractère de machine propre à l'entreprise industrielle moderne : bases de brique grise et panneaux préfabriqués revêtus d'aluminium.

Suisse, E.P.F., Zurich, 1957, N° 285.

621.29

**Postma, Ae. G. ; Postma, J. D.**, arch. : Centrale électrique à Buggenum près de Roermond. (*Die Elektrizitätszentrale in Buggenum bei Roermond.*) Avec fig., Bauen u. Wohnen (1957) 5, p. 147-149.

Constructions en acier sur fondations en béton d'acier, assises sur pilotis ; dans la salle des turbines, construction à potences en forme de cassettes d'acier soudées ; dépôts et salle des chaudières en profils normaux ; murs en maçonnerie, chassis à éléments en béton de fer joints par choc ; toit en plaques de béton de fer isolé au liège.

Suisse, E.P.F., Zurich, 1957, N° 286.

725.4

**Van den Broek, Jr. J. H. ; Bakema, J. B.**, arch. : Centrale de chauffage urbain et ateliers de l'Ecole polytechnique de Delft. (*Fernheizzentrale und Werkstätten der Technischen Hochschule in Delft.*) Avec fig., Bauen u. Wohnen (1957) 5, p. 150-153.

Groupe constitué par une centrale de chauffage desservant toutes les constructions d'agrandissement de l'Ecole, une pomperie distribuant la chaleur, une station transformatrice, quatre ateliers d'essai, des laboratoires, un auditoire et une salle de dessin.

Suisse, E.P.F., Zurich, 1957, N° 287.

# DUPUIS & C<sup>IE</sup>

*photogravure*  
CLICHÉS DESSINS PHOTOS

Lausanne

Cheneau-de-Bourg 3

Tél. 23 39 23

**BREVETS D'INVENTION**  
MARQUES - MODÈLES - EXPERTISES  
TRADUCTIONS

## EDMOND LAUBER

Ingénieur diplômé de l'Ecole Polytechnique Fédérale

Ancien ingénieur chef-constructeur de la  
Société Alsacienne de Constructions Mécaniques, à Belfort

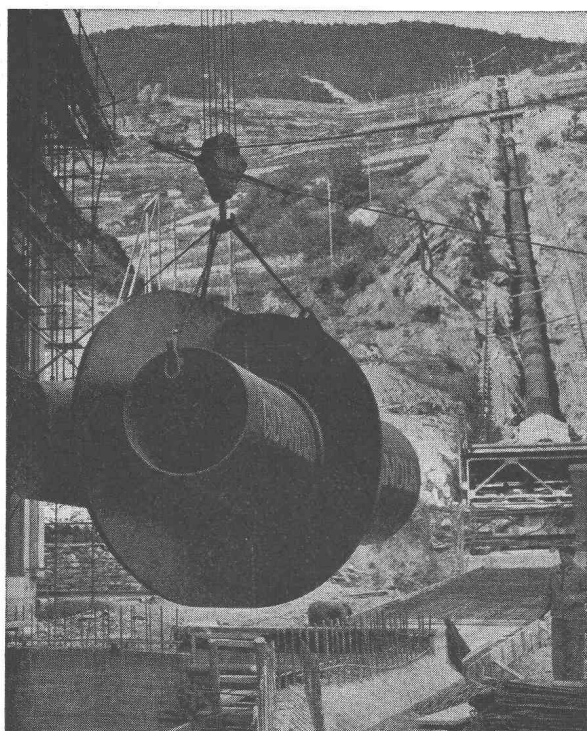
Ex-professeur au Technicum du Locle

Membre de la Société Suisse de Chronométrie  
et de la Société Chronométrique de France

**RENDEZ-VOUS SUR PLACE**

2, rue de l'Ecole de Chimie GENÈVE Tél. (022) 25 31 88

## GIOVANOLA

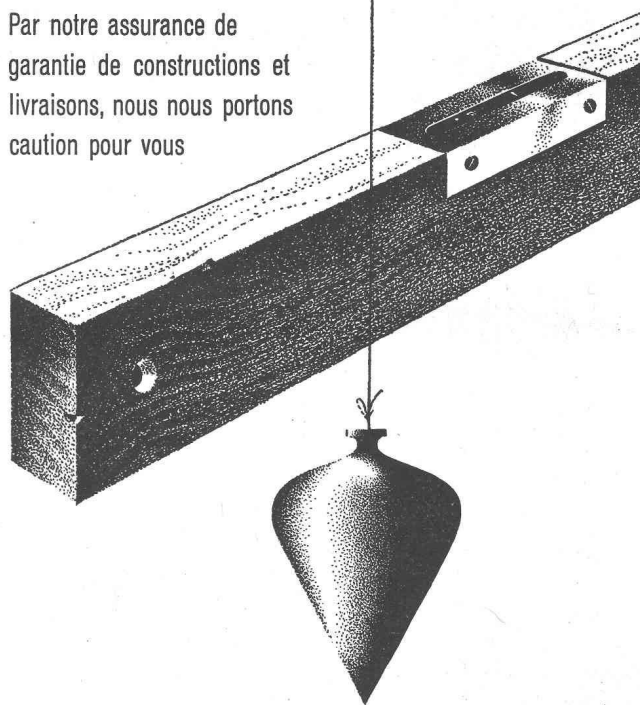


PONTS — CHARPENTES — PYLONES  
PONTS ROULANTS — PORTIQUES ROULANTS  
CHAUDRONNERIE — CONDUITES FORCÉES  
TÉLÉSIÈGES

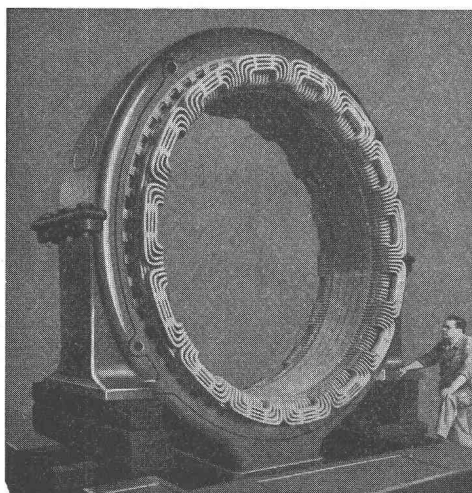
GIOVANOLA FRÈRES S. A., MONTHEY

## Winterthur ACCIDENTS

Par notre assurance de  
garantie de constructions et  
livraisons, nous nous portons  
caution pour vous



Société Suisse d'Assurance contre les Accidents à Winterthur



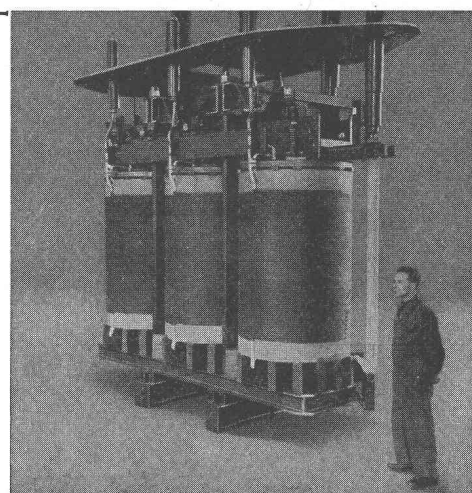
## Spälti fils & C<sup>ie</sup>

VEVEY Tél. (021) 5 19 91 ZÜRICH Tél. (051) 42 16 06

**Rebobinages et transformations de moteurs, générateurs et transformateurs.**

**Fabrication de coffrets de manœuvre et de tableaux de distribution.**

**Bobinages exécutés**  
par nos ateliers de Vevey,  
puis remontés sur les machines en usines des clients.







L'éléphant est la plus ancienne des machines de construction; sa domestication remonte à 4'500 ans environ.

Robert Aebi livre des machines de construction moderne:

Toutes machines et équipements pour construction de bâtiments, travaux publics et routes, pour l'extraction, le transport et le traitement de terre, sable, gravier ou rocher, pour le percement de galeries, la construction d'ouvrages hydrauliques, de voies ferrées... véhicules UNIMOG, moteurs spéciaux, explosifs, machines à déblayer la neige... tout, jusqu'au dernier des pics en croix.

Outre les excellentes machines de fabrication suisse, nous représentons aussi plus de soixante marques mondiales soigneusement choisies. Plus de trois mille appareils et outils divers dont la plupart peuvent être vus ou démontrés au travail. Nos Départements Service et Pièces de rechange servent nos clients avec une égale rapidité et régularité.



Pareille organisation et semblable expérience vous sont offertes par Robert Aebi. Votre intérêt est de vous documenter chez nous dans chaque cas. La solution de votre problème est à portée de main... en décrochant votre appareil téléphonique! Toutes les demandes qui nous sont faites sont traitées avec le même soin selon que vous désirez une dame de paveur ou la grue hydraulique la plus moderne.

# Robert Aebi<sub>SA</sub> Zurich

Uraniast. 31/33 Tél. 051/231750

Visitez nos stands Nos 271 et 252 du Salon de l'Automobile à Genève



# DOCUMENTATION DU BATIMENT

CENTRE NATIONAL SUISSE / BIBLIOTHÈQUE NATIONALE SUISSE, BERNE

## 725.4 : 622.25

**Schupp, F.**, arch. : Mines dans la Ruhr. (*Schachtenanlagen im Ruhrgebiet.*) Avec fig., Bauen u. Wohnen (1957) 5, p. 154-156. La réalisation d'un grand complexe industriel demande souvent des dizaines d'années. Il est donc indispensable d'y trouver une forme architecturale durable, en renonçant à toute individualité du style. Une construction en acier à intervalles égaux remplis de maçonnerie ou vitrés selon les besoins de la fonction et de la forme constitue le dénominateur commun de tous les bâtiments. Suisse, E.P.F., Zurich, 1957, N° 288.

## 725.4.002.22

**Carter, B.**, arch. : Usine en éléments de béton préfabriqué de la Pressed Steel Co. Ltd., Stratton St. Margaret. (*Fabrik in vorfabrizierten Betonelementen für die Pressed Steel Co. Ltd. Stratton St. Margaret.*) Avec fig., Bauen u. Wohnen (1957) 5, p. 161-163.

Halle de montage à toit shed ; les piliers et les éléments de base préfabriqués sont appuyés sur une fondation en béton, ce qui permet une charge de 1,5 t/pied<sup>2</sup>. L'ossature à piliers préfabriqués de la halle d'emboutissage porte un épiderme en aluminium et en verre.

Suisse, E.P.F., Zurich, 1957, N° 289.

## 725.4

**Suter, H. R. ; Suter, P. ; Maurer, F. ; Beck, T.**, arch. : Nouveau bâtiment de la fabrique de cigarettes Burrus & Cie., à Boncourt. (*Neubau der Zigarettenfabrik Burrus & Co. in Boncourt.*) Avec fig., Bauen u. Wohnen (1957) 5, p. 164-167. Le programme d'extension comprend 6000 m<sup>2</sup> de salles d'usine, accompagnés d'ateliers de réparation, d'un magasin pour papier à cigarettes et d'emballage, de vestiaires, et d'une station génératrice d'électricité. Toutes les fonctions secondaires sont concentrées dans deux maisons-tours. Suisse, E.P.F., Zurich, 1957, N° 290.

## 725.4

**Pea, C.**, arch. : Nouveau bâtiment des usines Durban's à Milan. (*Neubau der Durban's Werke in Mailand.*) Avec fig., Bauen u. Wohnen (1957) 5, p. 168-169.

Pour éviter l'insolation au plus haut degré possible, les façades nord-est et nord-ouest sont menées en forme de scie, les côtés ouest et est de chaque saillie étant fermés, tandis que les sections de façade tournées vers le sud sont entièrement vitrées.

Suisse, E.P.F., Zurich, 1957, N° 291.

## 725.4

**Flum, M. ; Arber, E.**, arch. : Fabrique d'objets en ferblanterie E. Müller S.A., Münchenstein. (*Blechwarenfabrik E. Müller AG, Münchenstein.*) Avec fig., Bauen u. Wohnen (1957) 5, p. 170-171.

Bâtiment de plusieurs étages sur un terrain d'usine déjà entièrement rempli de petites constructions, élevé en étapes afin de ne pas interrompre la fabrication. Construction à dalles champignon, économique tout en ayant un pouvoir considérable.

Suisse, E.P.F., Zurich, 1957, N° 292.

## 725.4

**Lodders, R.**, arch. : Usine d'emboutissage des établissements Carl F. W. Borgward, Brême-Sebaldsbrück. (*Presswerk der Firma Carl F. W. Borgward, Bremen-Sebaldsbrück.*) Avec fig., Bauen u. Wohnen (1957) 5, p. 172-173.

Jointe à une halle de chemin de fer haute de 10 m, servant à l'apport et au dépôt des tôles, la halle d'emboutissage s'étend sur 136 m du nord au sud, avec une portée des entrants de 25 m sur une hauteur de 15 m. La partie supérieure de la grande façade vers l'est est une surface unie de verre armé posé devant la construction, tandis que les deux rangées inférieures se composent de fenêtres enchâssées dans la construction même.

Suisse, E.P.F., Zurich, 1957, N° 293.

## 725.5

**Seidler, H.**, arch. : Bâtiment social et ateliers de deux compagnies d'essence à Sydney, Australie. (*Wohlfahrts- und Werkstattgebäude zweier Benzin-Gesellschaften in Sydney, Australien.*) Avec fig., Bauen u. Wohnen (1957) 5, p. 174-175.

A l'étage supérieur se trouvent deux vestiaires et deux salles de douches pour soixante ouvriers chacune, avec un réfectoire commun de cent vingt places, complété par un office et une cuisine à thé. Deux groupes de toilettes se trouvent au rez-de-chaussée. Chaque étage comporte en outre une salle de graissage et un atelier.

Suisse, E.P.F., Zurich, 1957, N° 294.

## 725.5

**Schultz, W. M.** : Bâtiment social des usines de peintures à Francfort-Hoechst. (*Wohlfahrtsgebäude der Farbwerke in Frankfurt-Hoechst.*) Avec fig., Bauen u. Wohnen (1957) 5, p. 176-178.

Sauf les murs portants aux deux bouts, maçonnerie en pierres Klinker, la construction est en béton d'acier ; les remplissages dans les salles de bain sont en briques de verre jusqu'à la hauteur des yeux, où se trouve une fenêtre double étroite. Cages d'escalier vitrées en verre brut et verre clair. Les différents matériaux, le klinker rouge, les piliers de béton gris clair et les différents verres employés, avec les châssis des fenêtres peints bleu acier, avivent la forme très sobre de l'édifice.

Suisse, E.P.F., Zurich, 1957, N° 295.

## 624.9

**Müller, E.**, arch. : Construire en métal léger. (*Neu Bauen mit Leichtmetall.*) Avec fig., Bauen u. Wohnen (1957) 6, p. 179-183.

Aperçu historique ; liste des qualités principales de l'aluminium et des formes sous lesquelles l'architecte s'en servira dans le bâtiment ; les alliages multiples du métal ont chacun leur traitement et leur emploi spécifiques.

Suisse, E.P.F., Zurich, 1957, N° 296.

## 725.23

**Hofmann, H.**, arch. : Bâtiment administratif de l'AIAG, S.A., de l'Industrie de l'Aluminium à Zurich. (*Verwaltungsgebäude der Aluminium-Industrie-Aktiengesellschaft in Zürich.*) Avec fig., Bauen u. Wohnen (1957) 6, p. 184-192.

L'édifice de l'industrie suisse de l'aluminium se devait de représenter ce matériau. Son épiderme, d'un éclat transparent, est porté par une construction en acier dont les cadres fortement dimensionnés émergent d'une pièce d'eau pour enjamber le bâtiment à une hauteur de quatre étages.

Suisse, E.P.F., Zurich, 1957, N° 297.

## 725.23

**Becket, W.**, arch. : Bâtiment administratif d'une caisse d'épargne et de prêt à Los Angeles, Californie. (*Verwaltungsgebäude einer Spar- und Darlehensbank in Los Angeles, Kalifornien.*) Avec fig., Bauen u. Wohnen (1957) 6, p. 193-195.

Immeuble de neuf étages ; construction en acier et aluminium ; fondation renforcées par d'énormes piliers en béton. Suisse, E.P.F., Zurich, 1957, N° 298.

## 725.23

**Jacobsen, A.**, arch. : Immeuble de bureaux Jespersen og Son à Copenhague. (*Bürohaus Jespersen og Son in Kopenhagen.*) Avec fig., Bauen u. Wohnen (1957) 6, p. 196-199.

Immeuble de bureaux construit entre deux bâtiments existants et supporté par deux paires de grands piliers qui diminuent graduellement en profondeur vers leur sommet. Plafonds en béton armé ; façade vers la rue consiste de fenêtres scellées en rangées et de parapets en verre coloré. Suisse, E.P.F., Zurich, 1957, N° 299.

Commune Valais cherche :

1. **INGÉNIEUR** expérimenté, initiative, pour service travaux publics : projets, plans, devis, mises en soumission, direction, surveillance des routes, chemins, aqueducs, bâtiments.
2. **INGÉNIEUR** (technicien) électricien comme directeur services industriels (électricité, eaux, hydrants, égouts, abattoirs, frigos...)

Offres écrites avec photos, curriculum vitae, références, prétentions, sous chiffre **P 3440 S**, à **Publicitas, Sion**.

## DESSINATEUR EN GÉNIE CIVIL

est demandé par bureau technique. Terrain et bureau (semaine de 5 jours).

Offres avec prétentions sous chiffres **AS. 62.259 N.** aux **Annonces Suisses S. A. «ASSA», Neuchâtel.**

**STS**

SCHWEIZER. TECHNISCHE STELLENVERMITTLUNG  
SERVICE TECHNIQUE SUISSE DE PLACEMENT  
SERVIZIO TECNICO SVIZZERO DI COLLOCAMENTO  
SWISS TECHNICAL SERVICE OF EMPLOYMENT

**ZURICH, Lutherstrasse 14** (près Stauffacherplatz)

Tél. (051) 23 54 26 — Télégr. **STSINGENIEUR ZURICH**

**Emplois vacants :**

*Section du bâtiment et du génie civil*

162. *Architecte.* Bureau d'architecture. Zurich.  
164. *Ingénieur civil.* Béton armé et travaux publics. En outre : *technicien en génie civil*, chantier ; deux *dessinateurs en béton armé.* Bureau d'ingénieur. Suisse centrale.  
166. *Jeune technicien ou dessinateur en bâtiment.* Bureau d'architecture. Grisons.  
168. *Technicien en génie civil*, éventuellement jeune *ingénieur rural ou géomètre.* Bureau et chantier. Canton d'Argovie.  
170. *Dessinateur.* Construction de routes. Zurich.  
172. *Technicien en bâtiment.* Bureau et chantier. Bureau d'architecture. Lac de Zurich.  
174. *Ingénieur civil.* Bureau d'ingénieur. Tessin.  
176. *Dessinateur.* Béton armé. Bureau d'ingénieur. Suisse centrale.  
178. *Conducteur de travaux.* Canton de Zurich.  
180. *Dessinateur en génie civil ou en béton armé.* Bureau d'ingénieur. Zurich.  
182. *Dessinateur en béton armé.* Bureau d'ingénieur. Zurich.  
184. *Architecte.* Bureau d'architecture. Zurich.  
186. *Technicien ou dessinateur en bâtiment.* Bureau d'architecture. Canton de Saint-Gall.  
190. *Technicien en génie civil*, éventuellement *dessinateur.* Bureau d'ingénieur. Suisse orientale.  
192. *Technicien en béton armé ou en génie civil*, éventuellement jeune *ingénieur civil.* Calculs statiques. Bureau d'ingénieur. Suisse centrale.  
194. *Dessinateur en béton armé ou en génie civil.* Bureau d'ingénieur. Canton de Zurich.  
196. *Jeune architecte ou technicien en bâtiment.* Bureau d'architecture. Bâle.  
198. *Dessinateur en bâtiment.* Bureau d'architecture. Canton de Berne.  
200. *Architecte ou technicien en bâtiment.* Bureau d'architecture. Zurich.  
202. *Ingénieur civil.* Bureau d'ingénieur. Environs de Bâle.  
204. *Technicien ou dessinateur en bâtiment.* Chantier. Bureau d'architecture. Zurich.  
206. *Jeune technicien ou dessinateur en bâtiment.* Canton de Berne.  
*Sont pourvus les numéros, de 1957 : 98, 166, 306, 666, 700, 738, 748 ; de 1958 : 16, 44, 72, 88, 90, 102, 104, 118, 122, 124, 130, 140, 158, 160, 162.*

*Section industrielle*

69. *Technicien électricien* (courant fort). Machines et installations d'une plantation. Célibataire. Congo belge.  
71. *Jeune technicien en chauffage.* Lac de Constance.  
73. *Ingénieur ou technicien en chauffage.* En outre : jeune *technicien en chauffage*, éventuellement en *installations sanitaires.* Berne.  
75. *Chimiste.* Fabrique. Nord-ouest de la Suisse.  
81. *Technicien ou dessinateur.* Fabrique. Canton de Zurich.  
*Sont pourvus les numéros, de 1957 : 133, 187, 321, 331, 447 ; de 1958 : 31, 39, 53.*

# VEVEY

Nous cherchons pour entrée immédiate ou date à convenir

## INGÉNIEURS - MÉCANICIENS TECHNICIENS-MÉCANICIENS DESSINATEURS EN MACHINES

au courant des problèmes de constructions mécaniques et plus particulièrement dans le domaine **des turbines hydrauliques.**

Faire offres détaillées avec curriculum vitae, photographie, copies de certificats et indication des prétentions de salaire, ainsi que de la date d'entrée possible, aux

**Ateliers de Constructions Mécaniques de Vevey S.A.**  
**à VEVEY**

Nous cherchons pour nos services techniques à Bâle

## deux ingénieurs civils

pour collaborer à l'établissement de projets et à l'exécution d'aménagement hydro-électriques.

**Nous demandons :** expérience de chantier, bonne pratique de bureau, esprit d'initiative, sens du travail d'équipe, langue maternelle : français, si possible : bonne connaissance de l'allemand, âge : environ 30 ans.

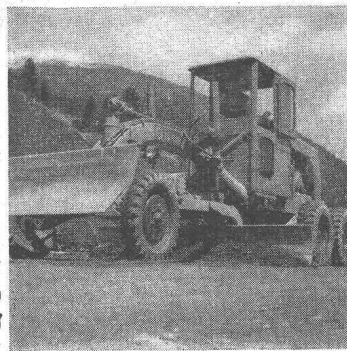
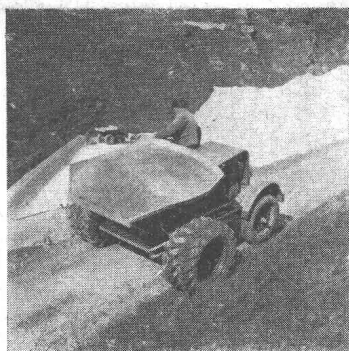
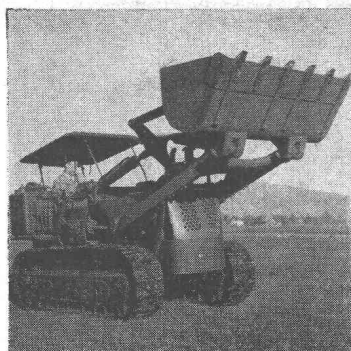
**Nous offrons :** place stable, travail intéressant et varié, caisse de pension.

Les candidats sont priés de remettre leur offre de services, avec prétentions de salaire, curriculum-vitae, copies de certificats et photographie à la **Société Suisse d'Electricité et de Traction (Suisselectra) Malzgasse 32, Bâle 10.**

# MACHINES POUR LA CONSTRUCTION DE ROUTES



BRUN & CIE. S.A. FABRIQUE DE MACHINES NEBIKON/LU TEL. 062/95112



De notre propre fabrication  
ou comme  
représentant général  
d'usines étrangères  
nous offrons des  
machines modernes pour la  
construction de routes.

