

Objektyp: **Advertising**

Zeitschrift: **Bulletin technique de la Suisse romande**

Band (Jahr): **84 (1958)**

Heft 16: **Problèmes actuels de béton, fascicule no 2**

PDF erstellt am: **26.09.2024**

### **Nutzungsbedingungen**

Die ETH-Bibliothek ist Anbieterin der digitalisierten Zeitschriften. Sie besitzt keine Urheberrechte an den Inhalten der Zeitschriften. Die Rechte liegen in der Regel bei den Herausgebern. Die auf der Plattform e-periodica veröffentlichten Dokumente stehen für nicht-kommerzielle Zwecke in Lehre und Forschung sowie für die private Nutzung frei zur Verfügung. Einzelne Dateien oder Ausdrucke aus diesem Angebot können zusammen mit diesen Nutzungsbedingungen und den korrekten Herkunftsbezeichnungen weitergegeben werden. Das Veröffentlichen von Bildern in Print- und Online-Publikationen ist nur mit vorheriger Genehmigung der Rechteinhaber erlaubt. Die systematische Speicherung von Teilen des elektronischen Angebots auf anderen Servern bedarf ebenfalls des schriftlichen Einverständnisses der Rechteinhaber.

### **Haftungsausschluss**

Alle Angaben erfolgen ohne Gewähr für Vollständigkeit oder Richtigkeit. Es wird keine Haftung übernommen für Schäden durch die Verwendung von Informationen aus diesem Online-Angebot oder durch das Fehlen von Informationen. Dies gilt auch für Inhalte Dritter, die über dieses Angebot zugänglich sind.

# DOCUMENTATION GÉNÉRALE

Extraits d'articles de revues suisses et étrangères reçues par le « Bulletin technique » et déposées à la Bibliothèque de l'École polytechnique de l'Université de Lausanne, Avenue de Cour 33, où elles peuvent être consultées.

N.B. — L'indice figurant en tête et à droite de chaque extrait est celui de la « Classification décimale universelle ».

## Sciences pures

- BT 2713** 517.948.5 : 621-53  
*La transformation de fonctions périodiques par procédé graphique et son application à la technique du réglage.*  
P. PROFOS et H. KELLER.  
Rev. techn. Sulzer, 39 (1957) 1, p. 19-25, 6 fig.

Il est aujourd'hui plus nécessaire que jamais de pouvoir calculer à l'avance les phénomènes dynamiques dans les installations de machines de tous genres, et en particulier dans les dispositifs de réglage. La méthode de transformation décrite permet entre autres d'examiner, lors du premier projet déjà, les conditions d'exploitation souvent compliquées des installations à vapeur modernes, de sorte que les caractéristiques dynamiques du réglage des différentes parties de l'installation peuvent être judicieusement adaptées. — Bases mathématiques de cette méthode, application pratique. — Bibliographie.

## Mécanique appliquée

- BT 2714** 621.186.5  
*Le développement du réglage automatique des générateurs de vapeur.*  
M. SCHROEDER.  
Rev. Soc. roy. belge Ing. Industriels (1957) 11, nov., p. 418-430, 17 fig.

Conditions auxquelles les chaudières doivent satisfaire. Circuit de réglage. Réponse transitoire du système à régler. Réponse transitoire du régulateur. Introduction d'une valeur perturbatrice. Retour d'asservissement. Choix du système de transmission. Modèle de circuit de réglage avec régulateur magnétique. Régulateur à paliers successifs. Réglage de l'eau d'alimentation d'une chaudière. Réglage de la combustion.

- BT 2715** 621.438  
*Le développement actuel des turbines à gaz, notamment en Grande-Bretagne.*  
L. WALTER.  
Chaleur et Industrie, 38 (1957) 385, août, p. 199-220, 25 fig.

L'auteur dresse, en quatre chapitres, un tableau d'ensemble de la technique des turbines à gaz, telle qu'elle se présente actuellement en Grande-Bretagne : 1. Aspects économiques de la production de la force par les turbines à gaz. — 2. Turbines industrielles à gaz pour la force et le chauffage. — 3. Turbines britanniques à gaz brûlant des combustibles solides. — 4. Développement des turbines à gaz dans la marine britannique. Bibliographie.

## Electrotechnique

- BT 2716** 621.314.634  
*Redresseurs de courant au sélénium : accessoires et régulation.*  
M. VERVOLET.  
Bull. sci. Ass. Ing. Electr. Montefiore, 70 (1957) 6, juin, p. 493-537, 70 fig.

Phénomènes spéciaux qui se présentent dans les circuits à redresseurs et qui sont dus à la caractéristique tension/courant non linéaire des cellules au sélénium. Etude des redresseurs simples, des redresseurs à forte chute de tension, à faible chute de tension, à transducteurs, à réglage électronique, des redresseurs autorégulés.

- BT 2717** 621.316.728 : 621.311.161  
*Méthodes employées pour le réglage de réseaux interconnectés.*  
A. DE QUERVAIN et W. FREY.  
Rev. Brown Boveri, 44 (1957) 11, nov., p. 472-487, 18 fig.

Vu l'extension du réglage des réseaux, il existe des cas où les conditions d'exploitation imposent au double point de vue de la précision de mesure des régulateurs de réseau et de la précision dans l'élaboration des grandeurs de réglage, des exigences telles qu'il vaut mieux faire appel à des moyens purement électroniques, plutôt qu'à des régulateurs électromécaniques employés avec succès jusqu'ici pour le réglage fréquence-puissance. L'article cité étudie les différentes méthodes employées en montrant leur parenté et en mettant en relief les cas où les équipements de réglage doivent satisfaire à des exigences élevées. Il analyse le fonctionnement et la structure d'un régulateur électronique de réseau, qui, dans certains cas, prend avantageusement la place du régulateur électromécanique. — Bibliographie.

# Etanchéités



# La qualité du béton est améliorée par les adjuvants

Notre adjuvant liquide

## Barra 55

augmente la plasticité, l'étanchéité et la résistance au gel des gros ouvrages.

L'adjuvant liquide

## Plastopor

entraîneur d'air et disperseur pour béton pervibré, facilite le bétonnage, augmente l'étanchéité, les résistances mécaniques et au gel. Plastopor est indiqué pour toutes constructions.

Veillez demander des prospectus et des attestations. Nos techniciens sont à votre disposition pour tout conseil.

### MEYNADIER

+CIESA



Lausanne, Téléphone 021/231344  
Zurich Berne Lucerne

## Génie

**BT 2718** 622.698  
*Les pipelines pour transport de produits pétroliers. Réalisations françaises.* DIVERS AUTEURS.  
Travaux, 42 (1958) 279, janvier, p. 1-109, fig.

Ensemble d'articles consacrés notamment aux sujets suivants : Les possibilités de la France en matière de conception et de travaux de pipeline : bilan des réalisations, problèmes d'avenir. — Le réseau français de pipelines de l'O.T.A.N. — La technologie des pipelines et son évolution. — Le pipeline transiranien. — Le matériel français pour la pose des pipelines : le matériel de transport routier, son adaptation au désert ; le matériel de chantier. — Problèmes posés par la construction des pipelines dans les régions sous-équipées ou désertiques. — Les pipelines de gros diamètres, aspects particuliers des études et de la construction. — La géologie appliquée aux études et aux travaux de canalisations souterraines de grande longueur. — Traversée de la Garonne par le pipeline Parentis-Ambès.

**BT 2719** 625.739 : 625.711.3  
*Jonctions et installations accessoires des autoroutes.*

J.-L. BIERMANN.

Schweiz. Bauztg, 76 (1958) 6, 8 février, p. 81-84, 5 fig.

Les entrées et sorties des autoroutes se font uniquement en des points spécialement aménagés (jonctions), ainsi que l'exige la sécurité et la fluidité de la circulation autoroutière. L'auteur examine quelques particularités propres à ce problème : disposition générale des jonctions, distance entre jonctions, voies de transition (voies de décélération et d'accélération), rampes, voies de repêchage, systèmes de jonctions (losange, giratoire à double-pont, demi-feuille de trèfle, trompette), jonctions d'autoroutes entre elles (saut-de-mouton, trompette, triangle, feuille de trèfle). Il parle également des installations accessoires : stations de service, places de repos, etc.

## Transports

**BT 2720** 629.113.003 : 658.27  
*Chiffres de production et prix de revient des voitures particulières européennes.* M. TROESCH.  
Schweiz. techn. Z., 55 (1958) 10, 6 mars, p. 183-191, 8 fig.

L'auteur expose quelques principes sur l'analyse de l'établissement des prix de la construction des automobiles et donne des indications sur les chiffres de production et les possibilités d'écoulement. Il parle de la production en grande série et examine les domaines dans lesquels l'automatisation offre des avantages : usinage, travail de formage des tôles, transports. Il montre comment une mécanisation et une automatisation très poussées permettent d'augmenter les chiffres de production qui, à leur tour, se traduisent par un abaissement des prix de revient. En général, la qualité n'a pas à souffrir de la production en série ; au contraire, elle s'en trouve souvent améliorée.

## Chimie industrielle

**BT 2721** 662.741.355 : 662.99  
*La récupération du coke incandescent dans les cokeries et les usines à gaz.* W. HERSCHE.  
Rev. techn. Sulzer, 39 (1957) 4, p. 15-29, 20 fig.

Il y a déjà de longues années que Sulzer a mis au point un procédé de refroidissement à sec du coke. L'auteur examine les progrès réalisés depuis lors, en particulier les perspectives d'emploi toujours plus vastes de ce procédé. Il peut offrir des possibilités des plus économiques, en combinaison avec des turbines à vapeur, à air chaud ou à gaz, suivant les cas, pour transformer en énergie électrique la chaleur du coke incandescent.

## Construction, Architecture

**BT 2722** 726.004.67  
*Structures des monuments anciens et leur consolidation.*

J.-P. PAQUET.

Ann. Inst. techn. Bât. Trav. publ., 11 (1958) 122, février, p. 115-138, 32 fig.

Série : Techn. gén. Construction, n° 21.

Les édifices anciens ont été construits selon des principes très différents et les problèmes que pose leur consolidation varient dans une très large mesure, selon leur structure. L'étude de ces problèmes fait appel à l'observation directe et au raisonnement mathématique. Les hypothèses adoptées doivent toujours tenir compte de la réalité ; très souvent, les hypothèses classiques ne sont plus valables. Par contre, certaines considérations théoriques, moins courantes, permettent de mettre en lumière et d'expliquer certains phénomènes de résistance des maçonneries : frottement interne dû au liaisonnement dans les parties comprimées, création naturelle d'articulations dans les édifices gothiques, etc. L'auteur donne plusieurs exemples concrets pour lesquels la consolidation a été réalisée au moyen du béton armé et précontraint.

# ROLLMAPLAST

● le tuyau moderne, souple en polyéthylène

Il y a une dizaine d'années

que les tuyaux en polyéthylène font leur preuve pour

l'alimentation en eau potable

l'installation d'arrosage

l'agriculture

l'industrie alimentaire

l'industrie chimique

l'industrie du bâtiment

● résistant à la corrosion

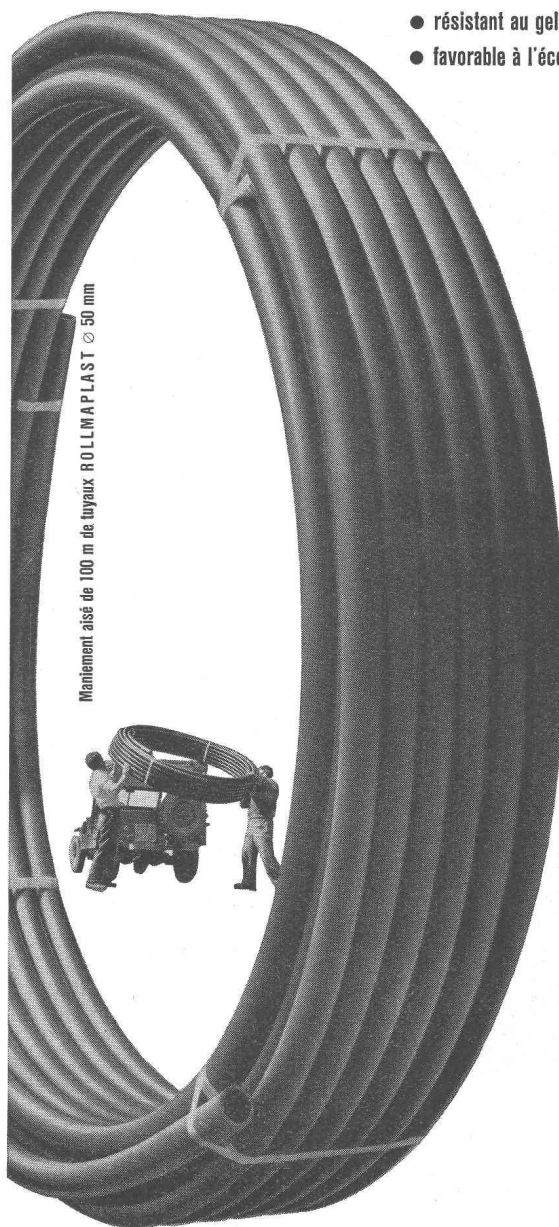
● léger

● flexible

● résistant aux chocs

● résistant au gel

● favorable à l'écoulement



252

ROLLMAPLAST SA., Choindez

Représentant général:

De Roll, Choindez, Tél. 066 / 35177

En vente chez les marchands de fers et les installateurs

Demandez notre prospectus no F 662

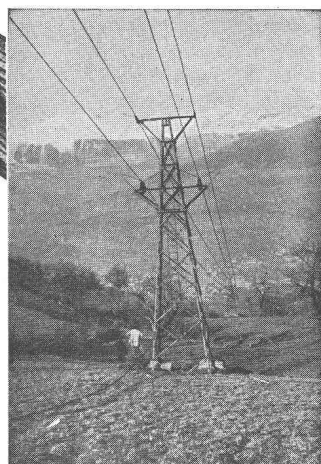
# Corderie Industrielle Suisse S.A.

ci-devant C. Oechslin zum Mandelbaum

Tél.  
(053) 5 42 41

Schaffhouse

Fondée en  
1839



## Câbles Oechslin

*Sécurité et qualité !*



## JEAN PASQUIER & FILS

BULLE - Tél. (029) 2 73 41

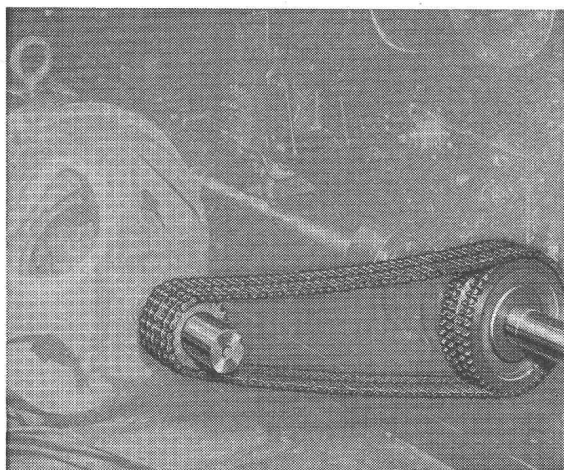
Maîtrise fédérale

Routes - Revêtements - Bâtiments - Travaux publics

Fondés en  
**1890**  
ATELIERS DE PHOTOGRAVURE  
*Reynaud*

LAUSANNE AVENUE VINET 19

Les transmissions **RENOLD**  
complètes et normalisées



Durabilité - Sécurité - Marche souple

Entr'axes rapprochés - Largeurs minimales - Rendement élevé

En stock chez:

**W. EMIL KUNZ - ZURICH 27**

Gotthardstr. 21 - Tél. (051) 27 30 57



WALO BERTSCHINGER SA

Génie Civil  
Voies ferrées  
Sols industriels  
Routes

290

# DOCUMENTATION DU BATIMENT

CENTRE NATIONAL SUISSE / BIBLIOTHÈQUE NATIONALE SUISSE, BERNE

## 711.582.3 (471.1)

**Meurmann, O. ; Siltavuori, J.**, arch. : Cité-jardin Tapiola près de Helsinki. (*Gartenstadt Tapiola bei Helsinki.*) Avec fig., Bauen und Wohnen (1957) 9, p. 316-320.

Tapiola comprend trois unités voisines séparées par de vastes parcs, avec un centre administratif, commercial et culturel pour une population totale de trente mille habitants. Les bâtiments suivants seront édifiés autour d'un grand lac artificiel : théâtre, bibliothèque, église avec salles de réunion, école primaire, gymnase et quelques écoles professionnelles. Suisse, E.P.F., Zurich, 1958, N° 54.

## 711.582.2 (489)

**Hallberg, K. ; Bo, J.**, arch. : Colonie Skoleparken à Gladsaxe près Copenhague. (*Siedlung Skoleparken in Gladsaxe bei Kopenhagen.*) Avec fig., Bauen und Wohnen (1957) 9, p. 321-325.

La colonie comprend un total de deux cent soixante-treize appartements dont la plupart ont un accès direct à de petits jardins ou à des terrasses. Les murs des maisons sont construits en béton revêtu d'un crépi blanc, tandis que les toits sont en bois avec plaques d'asphalte.

Suisse, E.P.F., Zurich, 1958, N° 55.

## 728.1 : 331.17

**Seidler, H.**, arch. : Neuf bâtiments d'habitation pour le personnel d'une raffinerie de pétrole australienne. (*Neun Personalhäuser einer australischen Oelraffinerie.*) Avec fig., Bauen und Wohnen (1957) 9, p. 326-328.

L'architecte a modifié les plans de chaque construction, tout en maintenant la similitude de leur apparence extérieure. Toutes les fenêtres, armoires et installations sanitaires ont été standardisées. Les murs extérieurs sont construits en briques blanches, dont certaines parties sont en couleurs claires.

Suisse, E.P.F., Zurich, 1958, N° 56.

## 728.1 : 711.582.2 (494)

**Fritz, F. ; Gerber, S. ; Hesterberg, R.**, arch. : Colonie d'habitations familiales à Halen près de Berne. (*Einfamilienhaus-Siedlung Halen bei Bern.*) Avec fig., Bauen und Wohnen (1957) 9, p. 329-332.

Les logements sont de deux types, soit de 9 et de 12 m de long, avec plusieurs variantes pour chaque type. En général, chaque maison comprend trois étages : un entresol au niveau de la rue, avec les pièces d'habitation ; un étage supérieur, avec les chambres à coucher ; et enfin un rez-de-chaussée avec accès au jardin, complété d'une chambre et d'un atelier.

Suisse, E.P.F., Zurich, 1958, N° 57.

## 725.23 (43)

**Von der Lippe, E. ; Maurer, H.**, arch. : Bâtiment administratif à Oskar-von-Miller-Ring à Munich. (*Verwaltungsgebäude am Oskar-von-Miller-Ring in München.*) Avec fig., Bauen und Wohnen (1957) 10, p. 334-339.

Les architectes ont réalisé un bâtiment à cinq étages et en deux corps, disposés autour d'une vaste cour centrale. On accède tout d'abord à un grand hall couvrant toute la partie nord du rez-de-chaussée et qui s'ouvre sur la cour intérieure. La ligne verticale des façades est accentuée par des piliers de béton armé entre lesquels sont encastrés les plafonds et les planchers.

Suisse, E.P.F., Zurich, 1958, N° 58.

## 725.4 (43)

**Von der Lippe, E. ; Maurer, H.**, arch. : Fabrique à la Balanstrasse à Munich. (*Fabrikanlage an der Balanstrasse in München.*) Avec fig., Bauen und Wohnen (1957) 10, p. 340-342.

Ensemble de bâtiments comprenant des fabriques, des bureaux et des laboratoires, ainsi que les installations communautaires correspondantes. Contrairement aux habitudes américaines excluant complètement la lumière naturelle de locaux de ce genre, la mentalité européenne exige que la lumière du jour puisse pénétrer au moins par de petites fentes, de manière à assurer à l'ouvrier une liaison visuelle avec le monde extérieur.

Suisse, E.P.F., Zurich, 1958, N° 59.

## 725.4 (43)

**Von der Lippe, E. ; Maurer, H.**, arch. : Agrandissements et nouvelles fabriques à Karlsruhe, Bruchsal et Speyer. (*Fabrikerweiterungen und Neubauten in Karlsruhe, Bruchsal und Speyer.*) Avec fig. Bauen und Wohnen (1957) 10, p. 343.

Prolongation du bâtiment à huit étages par un corps aligné à dix étages. Séparation optique des deux corps par la cage d'escalier. Fabrique Bruchsal à grandes surfaces à chaque étage. Etages très hauts, à vitrage Thermolux jusqu'au plafond. Ruban à jalousies brise-soleil. Chaudières à Speyer. Squelette en béton armé avec fermes en acier.

Suisse, E.P.F., Zurich, 1958, N° 60.

## 727.1 (487.1)

**Löfström, F.**, arch. : Ecole primaire à Herrängen près de Stockholm. (*Volksschule in Herrängen bei Stockholm.*) Avec fig., Bauen und Wohnen (1957) 8, p. 278-280.

Toutes les classes sont groupées autour d'un préau central. Chaque groupe de deux classes a sa propre sortie sur ce préau, ce qui permet la formation de petites familles écolières et évite de trop forts groupements d'élèves. Un troisième bâtiment abrite toutes les classes spéciales.

Suisse, E.P.F., Zurich, 1958, N° 61.

## 727.1 (73)

**Gersbach, Toby J.** : Problèmes de la construction américaine d'écoles. (*Amerikanische Schulbauprobleme.*) Avec fig., Bauen und Wohnen (1957) 8, p. 281-284.

Plus de 2,2 millions d'enfants ne disposent d'aucune école. La solution de ce problème dépend largement des subventions officielles. Le bâtiment scolaire ne doit plus être un monument qui excite la fierté des citoyens et fait peur aux enfants. Au contraire, l'école doit être réellement consacrée aux élèves et tenir compte de ses besoins. Pour cette raison, on a voué toute l'attention nécessaire à l'unité fondamentale de l'école, à savoir la classe.

Suisse, E.P.F., Zurich, 1958, N° 62.

## 727.1 : 725.573 (794)

**Neutra, R. J.**, arch. : Ecole primaire avec jardin d'enfants, Kester Avenue à Los Angeles, Californie. (*Primarschulhaus mit Kindergarten an der Kester Avenue in Los Angeles, Kalifornien.*) Avec fig., Bauen und Wohnen (1957) 8, p. 285-289.

Ce bâtiment scolaire représente le type de l'école pour climat chaud. L'enseignement en plein air est habituel, de sorte que les parois des classes, où sont aménagées les fenêtres, peuvent être entièrement ouvertes.

Suisse, E.P.F., Zurich, 1958, N° 63.

## 727.1 (774)

**Smith, E. ; Gersbach, T. J. ; Jaroszewics, M. T.**, arch. : Ecole primaire Beverly à Birmingham, Michigan. (*Primarschule Beverly in Birmingham, Michigan.*) Avec fig., Bauen und Wohnen (1957) 8, p. 290-291.

Le plan de ce bâtiment scolaire, qui a la forme d'un rectangle, comporte quatre petites cours-jardins servant de places de jeu aux enfants ; en cas de mauvais temps, ils disposent encore d'un préau couvert situé à l'extrémité orientale de l'école. Un corridor donne accès à toutes les classes, également accessibles directement de l'extérieur. Celles-ci sont munies de fenêtres sur deux côtés assurant ainsi un éclairage naturel régulier.

Suisse, E.P.F., Zurich, 1958, N° 64.

## 727.1 (494.341)

**Kollbrunner, M. P.**, arch. : Ecole primaire Luchswiesengraben à Zurich. (*Primarschule Luchswiesengraben in Zürich.*) Avec fig., Bauen und Wohnen (1957) 8, p. 292-294.

Concours pour une école de douze classes, y compris salles de travaux manuels des filles, salles de chant et de gymnastique et pièces annexes. Cour entourée de trois côtés ; deux étages de classes au sud ; éclairage unilatéral traditionnel des classes longeant un corridor. Le corridor entre les classes spéciales et la salle de gymnastique est vitré d'un côté et couvert, et peut ainsi servir de préau.

Suisse, E.P.F., Zurich, 1958, N° 65.



# Tube en acier

*réputé depuis fort longtemps*

Un produit suisse  
de qualité

Bureau d'ingénieur de Lucerne spécialisé en béton armé et précontraint cherche

## 1-2 TECHNICIENS ou DESSINATEURS

qualifiés, place stable, semaine de cinq jours. Occasion d'apprendre l'allemand.

Offres sous chiffres E 40131 Lz, à Publicitas, Lucerne.

## SABLAGE

# AISA S.A.

## MÉTALLISATION

Peinture antirouille  
Spécialiste de métallisation à chaud et à froid  
Maîtrise fédérale  
Tous devis sur demande  
Av. Beaulieu 9, LAUSANNE  
Tél. (021) 24 26 30

# ALUCROM

La peinture de base antirouille universelle se distingue par sa résistance exceptionnelle aux intempéries, la chaleur et les réactions chimiques. Avantageux par sa dureté et son adhérence.

## bacher

BACHER S.A. REINACH - BALE

# ÉCOLE POLYTECHNIQUE FÉDÉRALE

Nous cherchons pour entrée prochaine au service de l'Institut fédéral pour l'aménagement, l'épuration et la protection des eaux

## 1 ingénieur civil diplômé

et

## 1 technicien diplômé en travaux publics

**Exigences :** Expérience de la technique des canalisations et de l'épuration des eaux, connaissances de l'adduction d'eau, expérience dans les essais souhaitée. Aptitude aux travaux scientifiques et d'expertise.

On est prié d'adresser les candidatures manuscrites, avec curriculum vitae, formation, photo et copies de certificats, au secrétaire du Conseil de l'École polytechnique fédérale, Zurich 6, jusqu'au 16 août 1958.



# GRISONI, ZAUGG S.A.

(Maîtrise fédérale)

## VEVEY

9, rue DEUX-TEMPLES

Tél. (021) 5 43 75

## BULLE

RUE DU MOLÉSON

Tél. (029) 2 72 85

## ROUTES ET TRAVAUX PUBLICS

La Municipalité d'Yverdon met au concours

# 1 POSTE DE DESSINATEUR EN GÉNIE CIVIL

ou

# DESSINATEUR GÉOMÈTRE

pour son service des travaux.

Conditions : Certificat d'apprentissage. Nationalité suisse, âge minimum 25 ans, maximum 35 ans.

Traitement : selon statut.

Les offres, avec curriculum vitae et copies de certificats, sont à adresser pour le 13 août 1958, dernier délai, à l'**Office du personnel de la Commune d'Yverdon**, auprès duquel tout renseignement peut être demandé.

Un groupement important de la branche des matériaux de construction cherche, pour un poste intéressant, un

# ARCHITECTE

porteur du diplôme d'une haute école suisse

L'accomplissement des tâches qui seront confiées à notre nouveau collaborateur suppose des connaissances approfondies et quelques années d'expérience pratique dans le domaine de l'industrie du bâtiment en général. Mais ce que l'on exige tout spécialement, ce sont des aptitudes en matière de publicité. Notre nouveau collaborateur sera chargé de la rédaction d'une revue technique paraissant plusieurs fois par année et de diverses autres publications, il devra maintenir un contact permanent avec les écoles spéciales et les autorités. De même il devra se tenir au courant de l'évolution du bâtiment et des tendances architecturales. Toute l'aide nécessaire sera mise à sa disposition. Eventuellement, notre nouveau collaborateur pourrait continuer à exercer, dans un cadre limité, son activité d'architecte libre.

Les candidats qui s'intéresseraient à cette activité peut-être difficile mais très variée et rétribuée en conséquence, voudront bien s'annoncer pour le moment par une simple note. Par la suite, nous nous tiendrons à leur disposition pour un entretien verbal.

Veillez nous écrire sous chiffres **Z.U. 7880**, à **Mosse-Annancen, Zurich 23**.

## SERVICES INDUSTRIELS DE GENÈVE

Les Services industriels de Genève ouvrent une inscription publique en vue de pourvoir le poste de

### DIRECTEUR DU SERVICE DE L'ÉLECTRICITÉ

dont le titulaire actuel fera valoir ses droits à la retraite au cours de l'année 1959.

Les candidats doivent être de nationalité suisse et être porteurs du diplôme d'ingénieur électricien de l'Ecole polytechnique fédérale de Zurich ou de l'Ecole polytechnique de l'Université de Lausanne ou encore d'une école technique supérieure considérée comme équivalente.

Ils doivent posséder, en outre, les connaissances et l'expérience que l'on est en droit d'exiger du directeur d'un important service public de caractère technique et économique.

Les offres **manuscrites**, accompagnées d'un curriculum vitae, d'une photographie et indiquant les prétentions du candidat, devront être adressées, sous pli fermé portant la mention : « **Inscription direction électricité** » à la Présidence des Services industriels de Genève, case Stand, **d'ici au 15 septembre prochain**.

Genève, juin 1958



**mieux**  
Vous coffrez **meilleur marché**  
**plus vite**

avec les poutrelles de coffrage FIX 57  
FIX 57 les poutrelles de coffrage les  
plus rationnelles



Poutrelles de coffrage pour coffrages  
horizontaux et verticaux

Poutrelles de coffrage flexibles BK

Coffrages métalliques

Claies de coffrages

Panneaux durs

Cadres pour piliers

Tendeurs de coffrage, type JOWI

Matériel de coffrage

Coffrage combiné bois-métal,  
système M-A-G

**FIXTRÄGER S. A. ETZGEN**

Téléphone (064) 7 42 65  
Argovie

Etudes Projets Fabrication Vente