

Immeuble à l'avenue C.-F. Ramuz à Pully 1952-1953: architectes: W. Vetter et J.-P. Vouga, Lausanne

Autor(en): **[s.n.]**

Objektyp: **Article**

Zeitschrift: **Bulletin technique de la Suisse romande**

Band (Jahr): **79 (1953)**

Heft 25: **Les architectes devant l'industrialisation du bâtiment (cahier no 2)**

PDF erstellt am: **21.09.2024**

Persistenter Link: <https://doi.org/10.5169/seals-59821>

Nutzungsbedingungen

Die ETH-Bibliothek ist Anbieterin der digitalisierten Zeitschriften. Sie besitzt keine Urheberrechte an den Inhalten der Zeitschriften. Die Rechte liegen in der Regel bei den Herausgebern.

Die auf der Plattform e-periodica veröffentlichten Dokumente stehen für nicht-kommerzielle Zwecke in Lehre und Forschung sowie für die private Nutzung frei zur Verfügung. Einzelne Dateien oder Ausdrucke aus diesem Angebot können zusammen mit diesen Nutzungsbedingungen und den korrekten Herkunftsbezeichnungen weitergegeben werden.

Das Veröffentlichen von Bildern in Print- und Online-Publikationen ist nur mit vorheriger Genehmigung der Rechteinhaber erlaubt. Die systematische Speicherung von Teilen des elektronischen Angebots auf anderen Servern bedarf ebenfalls des schriftlichen Einverständnisses der Rechteinhaber.

Haftungsausschluss

Alle Angaben erfolgen ohne Gewähr für Vollständigkeit oder Richtigkeit. Es wird keine Haftung übernommen für Schäden durch die Verwendung von Informationen aus diesem Online-Angebot oder durch das Fehlen von Informationen. Dies gilt auch für Inhalte Dritter, die über dieses Angebot zugänglich sind.



Fig. 61. — Immeuble à l'avenue C.-F. Ramuz, à Pully, façade sud.

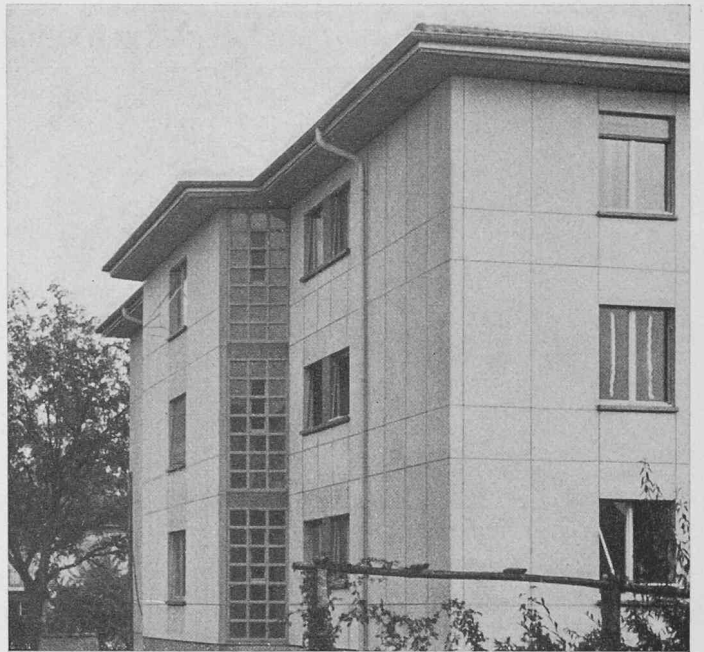


Fig. 62. — Façade postérieure.

IMMEUBLE A L'AVENUE C.-F. RAMUZ A PULLY 1952-1953

Architectes : *W. Vetter et J.-P. Vouga*, Lausanne

Préfabrication : *Granito S.A.*

Système de construction

L'intérêt de cet édifice réside dans sa construction en éléments de façade préfabriqués et porteurs. Les façades latérales et postérieure sont constituées d'éléments de béton à vide d'air d'une hauteur d'étage, de 1 m de largeur et de 20 cm d'épaisseur finie. Le parement extérieur est en simili-pierre poncée à la meule, l'isolation est assurée par une plaque de liège de 2 cm en parement intérieur. Seul l'enduit de plâtre a été fait après coup une fois le joint rendu étanche par une corde goudronnée matée. Le contreventement est assuré par les murs de refend, par les dalles et par un chaînage qui, dans l'épaisseur des dalles, lie ensemble tous les éléments. Les avant-corps de la façade sud, de même que les parapets de balcons sont également préfabriqués. Certains éléments, tels que les meneaux de la façade nord, les tablettes de fenêtres et de balcon, sont en béton poli. Les faces des loggias dont les murs en briques sont enduits au ciment ont été peintes en rouge et en bleu. La construction a coûté légèrement plus cher qu'une construction en traditionnel. On peut cependant la considérer comme la mise au point d'un prototype dont doivent bénéficier les réalisations ultérieures. Elle a été édifiée en cinq mois et trois semaines.

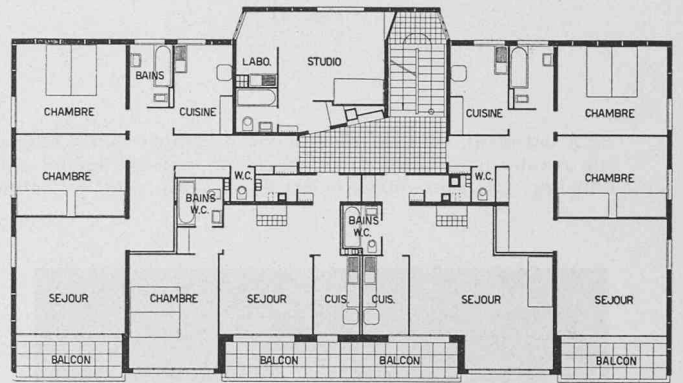


Fig. 63. — Etage 1 : 300.

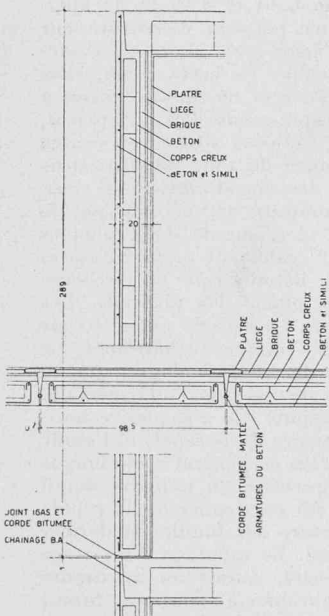


Fig. 64.

Coupe du mur extérieur 1 : 70.

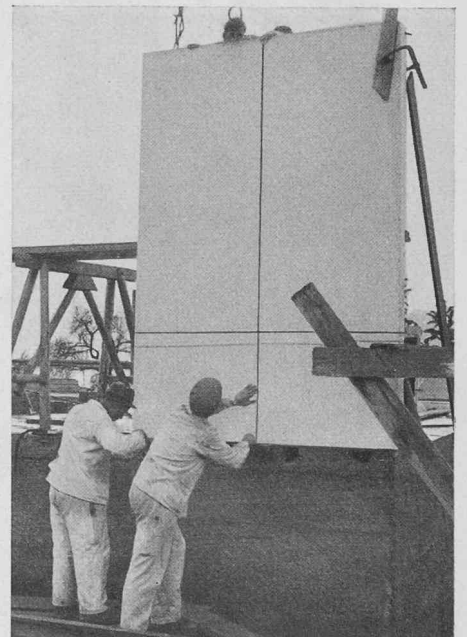
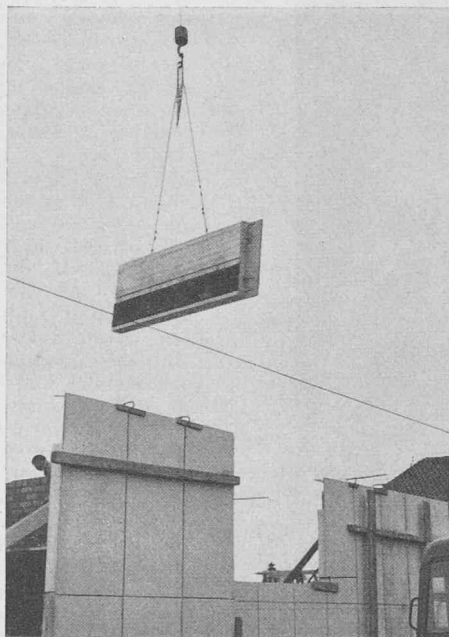


Fig. 65, 66. — Montage des éléments de façade.

Clichés Werk.