

Zeitschrift: Bulletin technique de la Suisse romande
Band: 79 (1953)
Heft: 25: Les architectes devant l'industrialisation du bâtiment (cahier no 2)

Artikel: Façades préfabriquées en béton armé
Autor: Tschumi, Jean
DOI: <https://doi.org/10.5169/seals-59815>

Nutzungsbedingungen

Die ETH-Bibliothek ist die Anbieterin der digitalisierten Zeitschriften auf E-Periodica. Sie besitzt keine Urheberrechte an den Zeitschriften und ist nicht verantwortlich für deren Inhalte. Die Rechte liegen in der Regel bei den Herausgebern beziehungsweise den externen Rechteinhabern. Das Veröffentlichen von Bildern in Print- und Online-Publikationen sowie auf Social Media-Kanälen oder Webseiten ist nur mit vorheriger Genehmigung der Rechteinhaber erlaubt. [Mehr erfahren](#)

Conditions d'utilisation

L'ETH Library est le fournisseur des revues numérisées. Elle ne détient aucun droit d'auteur sur les revues et n'est pas responsable de leur contenu. En règle générale, les droits sont détenus par les éditeurs ou les détenteurs de droits externes. La reproduction d'images dans des publications imprimées ou en ligne ainsi que sur des canaux de médias sociaux ou des sites web n'est autorisée qu'avec l'accord préalable des détenteurs des droits. [En savoir plus](#)

Terms of use

The ETH Library is the provider of the digitised journals. It does not own any copyrights to the journals and is not responsible for their content. The rights usually lie with the publishers or the external rights holders. Publishing images in print and online publications, as well as on social media channels or websites, is only permitted with the prior consent of the rights holders. [Find out more](#)

Download PDF: 02.04.2026

ETH-Bibliothek Zürich, E-Periodica, <https://www.e-periodica.ch>

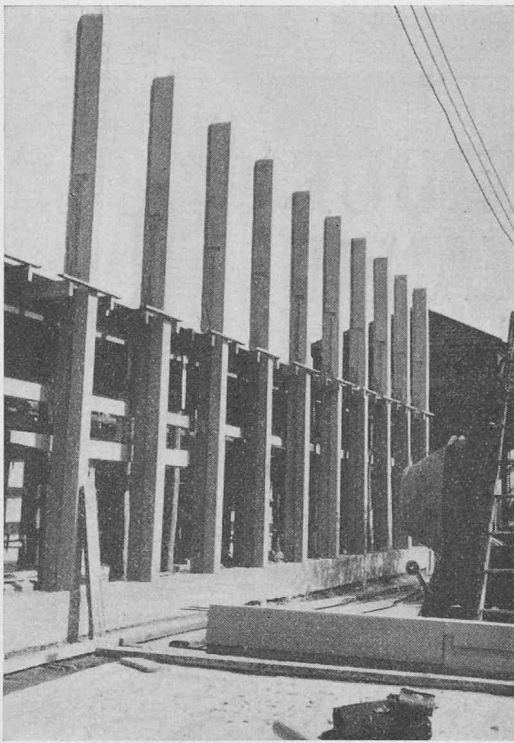


Fig. 31.

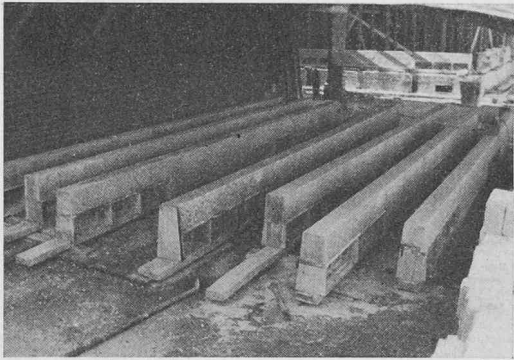


Fig. 32.

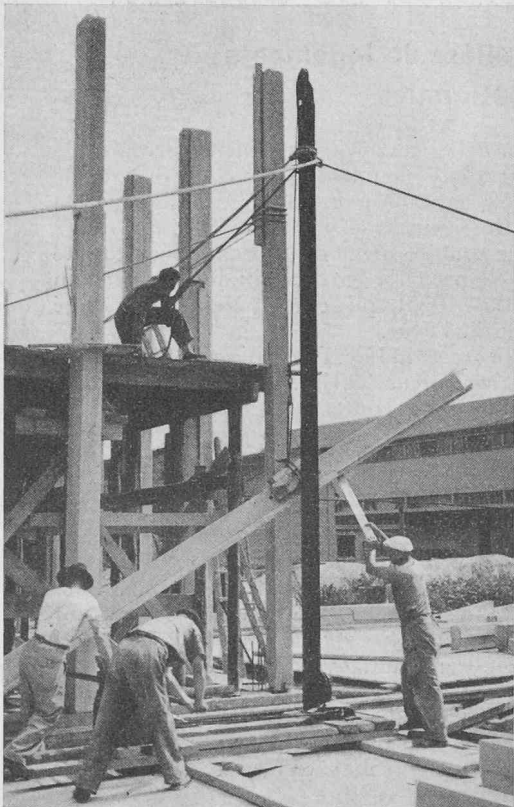


Fig. 33.

FRANCE

FAÇADES PRÉFABRIQUÉES EN BÉTON ARMÉ

Prof. Jean Tschumi, architecte,
Paris

1947

En raison des longs délais nécessaires pour l'obtention du permis de construire dans la région parisienne en 1947, l'architecte a été amené à étudier un procédé qui permettrait de monter le bâtiment très rapidement.

Tous les éléments des façades de ce petit bâtiment — Laboratoires à l'étage et Services sociaux en rez-de-chaussée — ont été construits au sol : poteaux de la hauteur de deux étages, dalles de façades, encadrements et appuis de fenêtres. Le béton a été lavé dès sa prise, procédé qui a permis une exécution soignée avec un jeu de matière par le choix de la granulométrie.

Les planchers de béton armé ont été coulés sur coffrage.

En 1947, le prix de revient a été égal à celui d'une construction normale. En 1953, pour de nouveaux bâtiments édifiés selon le même système, l'exécution par préfabrication a démontré une économie sensible.

1. Poteau préfabriqué béton lavé.
2. Encadrement préfabriqué.
3. Appui préfabriqué.
4. Plaque préfabriquée béton vibré et lavé.
5. Vide.
6. Remplissage brique.
7. Enduit ou faïence.
8. Jointoyage étanche.
9. Châssis métallique.
10. Plancher.

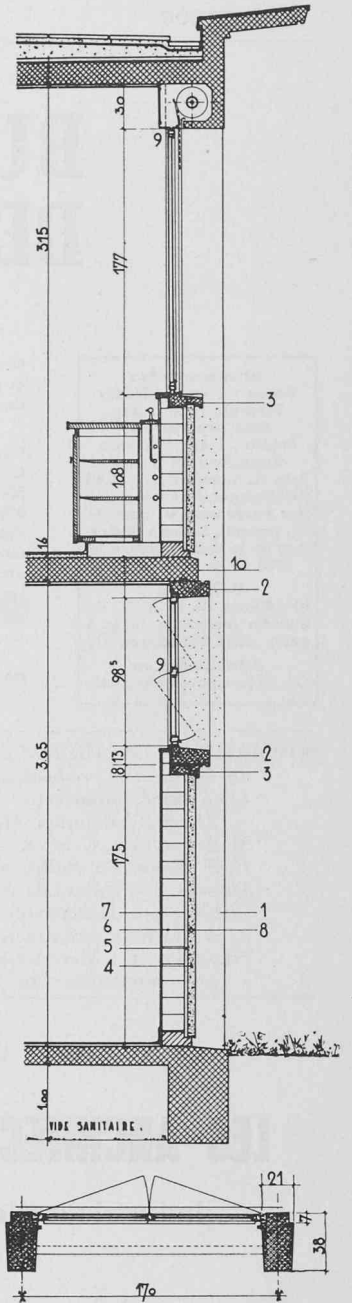


Fig. 35.



Fig. 34.