

**Zeitschrift:** Bulletin technique de la Suisse romande  
**Band:** 76 (1950)  
**Heft:** 8

## **Sonstiges**

### **Nutzungsbedingungen**

Die ETH-Bibliothek ist die Anbieterin der digitalisierten Zeitschriften auf E-Periodica. Sie besitzt keine Urheberrechte an den Zeitschriften und ist nicht verantwortlich für deren Inhalte. Die Rechte liegen in der Regel bei den Herausgebern beziehungsweise den externen Rechteinhabern. Das Veröffentlichen von Bildern in Print- und Online-Publikationen sowie auf Social Media-Kanälen oder Webseiten ist nur mit vorheriger Genehmigung der Rechteinhaber erlaubt. [Mehr erfahren](#)

### **Conditions d'utilisation**

L'ETH Library est le fournisseur des revues numérisées. Elle ne détient aucun droit d'auteur sur les revues et n'est pas responsable de leur contenu. En règle générale, les droits sont détenus par les éditeurs ou les détenteurs de droits externes. La reproduction d'images dans des publications imprimées ou en ligne ainsi que sur des canaux de médias sociaux ou des sites web n'est autorisée qu'avec l'accord préalable des détenteurs des droits. [En savoir plus](#)

### **Terms of use**

The ETH Library is the provider of the digitised journals. It does not own any copyrights to the journals and is not responsible for their content. The rights usually lie with the publishers or the external rights holders. Publishing images in print and online publications, as well as on social media channels or websites, is only permitted with the prior consent of the rights holders. [Find out more](#)

**Download PDF:** 23.01.2026

**ETH-Bibliothek Zürich, E-Periodica, <https://www.e-periodica.ch>**

## NÉCROLOGIE

## Charles Pelet, ingénieur

Le départ si soudain de *Charles Pelet* a plongé ses amis et en particulier ses anciens camarades d'études dans la consternation. Il était encore en pleine force lorsqu'il a été terrassé par un de ces coups imprévus de la Providence qui montrent à l'homme quelle est sa fragilité.

C'est une carrière d'ingénieur et de chef, au sens le plus complet du terme, qui prend fin brusquement après quarante-cinq années d'activité. C'est en effet en 1905 que Charles Pelet sortait de l'Ecole d'ingénieurs de Lausanne, son diplôme d'ingénieur constructeur en poche.

Héritier des dons scientifiques de sa famille, il était destiné à faire une brillante carrière.

Entré au bureau de Vallière et Simon, il participe successivement à la construction des chemins de fer Monthey-Champéry, Martigny-Orsières, Aigle-Sépey-Diablerets. Il conduit ensuite les travaux d'exhaussement du lac de Bret. Appelé en 1917 à diriger le Syndicat d'améliorations foncières de la plaine du Rhône, il peut donner toute sa mesure et fait bénéficier cette vaste entreprise de ses grandes qualités de technicien et d'administrateur. Dès 1926, il entre au Département des travaux publics du canton de Vaud. Il crée et organise le Service des eaux dont il devient le chef en 1929. Là encore, ses qualités s'épanouissent pour le plus grand profit de tous ses collaborateurs. Il préside notamment à la correction du Rhône, des torrents de Lavaux, de ceux de La Côte, et à la reconstruction des endiguements de la Broye.

Chargé de l'étude de la réorganisation de l'énergie électrique dans le canton de Vaud, il concentre toutes ses forces à la résolution de ce problème important, mettant en valeur ses hautes connaissances juridiques et son sens du droit, qualités peu communes chez un technicien. Il termine son rapport la veille de sa mort.

Peu de vie furent mieux et plus utilement remplies que la sienne; doué d'une force de travail et d'un talent d'assimilation merveilleux, son esprit lucide et enjoué, constamment en éveil, était au courant de tout ce qui se faisait de nouveau.

Conscientieux jusque dans les moindres détails dans l'accomplissement de ce qu'il considérait comme son devoir, il apportait à la bonne et honnête camaraderie toutes les ressources d'un esprit fin, souvent malicieux, mais toujours bienveillant.

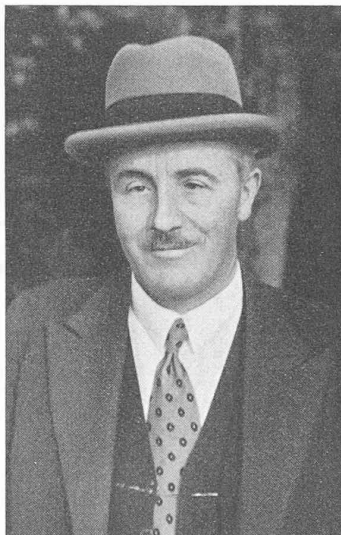
Causeur agréable et plein d'humour, il aimait à rappeler le temps passé aux études et ses récits ne manquaient pas de saveur quand il évoquait le souvenir de ses professeurs et de ses camarades de classe.

Le chagrin que ce deuil nous laisse est atténué par le privilège d'une séparation exempte des tristes attributs de la vieillesse et des souffrances physiques et morales qui les accompagnent.

Le sort a été doux à l'égard de notre ami, car il s'en est allé comme dans un songe agréable qui le bercera dans l'éternité.

Charles Pelet ne retrouvera plus ses camarades de volée, mais ils se réuniront quand même pour cultiver le souvenir de cette âme vraiment belle et généreuse. Le disparu restera vivant dans nos réunions où sa place est marquée jusqu'au terme du dernier d'entre nous.

Une personnalité aussi marquante devait causer un deuil unanime, et c'est avec émotion que nous prions les membres de sa famille et en particulier sa veuve, de vouloir bien agréer les regrets empreints de la plus vive sympathie, auxquels vient se mêler cette pensée consolante que le passé d'un homme de bien ne meurt pas avec lui.



CHARLES PELET, ingénieur.

## BIBLIOGRAPHIE

**Contribution à la théorie générale des abaques à plans superposés**, par Georges-R. Boulanger. Edition Gauthier-Villars, 55, quai des Grands-Augustins, Paris 6<sup>e</sup>. — In-4 de 118 pages avec 30 figures et 4 tableaux. Prix: 1200 fr. fr.

Le développement actuel des sciences et des techniques impose, dans tous les domaines, l'emploi de méthodes de calcul toujours plus rapides et plus efficaces. Les procédés graphiques et mécaniques de calcul offrent, à ce point de vue, des possibilités qui ont été largement mises en lumière au cours de ces dernières années. Le calcul nomographique (calcul par les abaques) en particulier, dont l'intérêt a été souvent souligné, se voit appelé à jouer, dans cette évolution, un rôle de premier plan.

La nomographie permet de remplacer des calculs généralement longs et laborieux par de simples lectures sur des

graphiques préparés d'avance. Ces graphiques sont appelés abaques ou nomogrammes. Quand les formules à traduire en abaques se compliquent, les graphiques tracés sur une seule feuille ne suffisent plus. Il faut répartir les dessins sur plusieurs feuilles transparentes que l'on superpose et que l'on fait glisser les unes sur les autres, suivant les circonstances du calcul. On crée ainsi de véritables abaques déformables, dits abaques à plans superposés (ou encore abaques à plans multiples, à plans mobiles, etc.).

M. Georges Boulanger a mis au point un procédé d'étude de la structure de ces abaques, grâce auquel il s'avère désormais possible d'élucider de nombreuses questions relatives à leur emploi. Le présent ouvrage reproduit le texte intégral de la thèse dans laquelle M. Boulanger a développé ses vues et qu'il a soutenue devant la Faculté des sciences de Paris pour obtenir le titre de docteur de l'Université de Paris. L'auteur y donne des indications détaillées sur le mode de représentation des structures qu'il a imaginé et applique sa méthode d'investigation à l'étude des abaques rangés par lui dans la catégorie des abaques complets à contacts tangentiels.

Tous ceux qui s'intéressent à la nomographie et aux applications de cette science encore jeune, mais qui compte déjà tant de succès à son actif, trouveront dans l'ouvrage de M. Boulanger les bases de l'édification de cette *Nomographie générale* dont l'auteur estime urgente la construction et qui, se dégageant des contingences du passé, aborde directement l'étude des représentations nomographiques planes les plus générales, au moyen d'abaques dont le nombre de plans peut être quelconque.

Par l'outil qu'il nous apporte, ce livre ouvre la voie à de larges développements dont les incidences scientifiques et techniques ne peuvent manquer de présenter, tout à la fois pour le théoricien et le praticien, le plus haut intérêt.

**Hydraulique appliquée II — Machines hydrauliques**, par André Ribaux. Editions La Moraine, 18, rue Saint-Jean, Genève. — Format 17×24 cm, 60 pages, 157 figures. Prix : 7 fr. 50.

Cet ouvrage constitue la suite de *Hydraulique I — Canaux et tuyauterie*, présenté aux lecteurs du « Bulletin » l'année dernière, dans le numéro 23.

Il s'agit d'une initiation à l'étude des machines hydrauliques fort bien conçue, qui constitue un tour d'horizon très complet dans le domaine des turbines, pompes, moteurs, éleveurs, giffards, béliers hydrauliques, réducteurs de vitesse, embrayage, etc.

Grâce à un classement judicieux, *Hydraulique II* présente clairement ces diverses machines soit au point de vue utilitaire, soit au point de vue des lois qui en assurent le fonctionnement.

L'auteur commence toujours par expliquer la nature du phénomène qui va être étudié par le moyen de comparaisons très justement choisies et surtout suggestives. L'analyse mathématique n'est introduite et développée qu'après que le lecteur a saisi, senti ce qui va se passer. L'équation différentielle et l'intégration qui suivent sont alors vraiment les reflets de ces phénomènes physiques. N'est-ce pas là la manière convenant à l'ingénieur qui, par son activité, est plus sensible aux réalités qu'aux concepts du mathématicien ?

Après la lecture de cet opuscule, le technicien, non seulement sait, mais « sent » comment fonctionne une turbine à action, à réaction, une turbopompe ou une pompe volumétrique. Il est à même de choisir et de calculer le type de machine convenant à un cas donné.

Le texte, facile à lire, est complété par de nombreuses illustrations choisies avec grand soin. L'exposé de nombreux problèmes ajoute encore à la valeur de cette publication qui, quoique s'adressant plus particulièrement à l'étudiant, éveillera en l'homme du métier un intérêt certain.

A. Ey.

**Statistique suisse des transports 1948**, publiée par l'Office fédéral des transports, Berne, 1950. — Un volume 21×30 cm de ix + 136 pages. Prix : broché, 12 fr.

La présente statistique suisse des transports, qui contient les données relatives tant aux entreprises de transport appartenant à la Confédération qu'à celles qui sont au bénéfice d'une concession fédérale et à l'activité des ports des deux Bâle pour la navigation internationale sur le Rhin, répond aux besoins de nombreux intéressés. Elle se substitue à l'ancienne statistique des chemins de fer suisses, auxquels elle ajoute les téléphériques, les téléphériques à sièges, les trolleybus, les services de navigation, le trafic routier par véhicules à moteur et le trafic aérien. Elle vise à donner un aperçu des prestations, du rapport entre l'offre et la demande de transports, des résultats financiers et du degré de rendement propre des différents modes.

L'ordre statistique selon lequel les entreprises sont groupées se fonde sur leur rôle dans l'économie des transports et sur la zone de pénétration qu'elles sont appelées à desservir, ce qui permet au lecteur d'établir les corrélations existant entre les différents modes de transport dans une région donnée. Les chemins de fer, qui demeurent le principal moyen de communication, n'apparaissent plus selon leur classification technique traditionnelle, mais sont groupés par zones d'influence.

Sous la désignation chemins de fer du trafic général sont compris les Chemins de fer fédéraux et les compagnies à voie normale ou étroite. Le groupe suivant, celui des chemins de fer spéciaux, comprend en premier lieu les chemins de fer de montagne (à crémaillères), puis les funiculaires, les téléphériques, les téléphériques à sièges. Enfin, les moyens de transport pour le trafic local englobant les tramways et les trolleybus.

La statistique des transports pousse également une pointe dans le secteur du trafic routier public et privé par véhicules à

moteur, soit en particulier le trafic des automobiles postales et celui des services concessionnaires réguliers d'autobus.

La navigation lacustre et rhénane fait, pour la première fois, l'objet de statistiques aussi détaillées. Le volume contient enfin des indications assez complètes sur le trafic aérien suisse.

**L'asta solidale. — Volume primo : La trave continua su appoggi semplici**, par Attilio Linari, ingénieur. Editeur : Pellerano, Del Gandio, Napoli, 1949. — Un volume 17×25 cm de 106 pages et 62 figures. Prix : broché, 700 liras.

Les méthodes classiques de calcul des structures solidaires abordent l'étude des problèmes par la détermination de la valeur des moments fléchissants à l'extrémité de chaque barre ou par celle des rotations des nœuds.

L'auteur propose une méthode suivant laquelle chaque problème est complètement résolu dès que l'on connaît une seule inconnue, appelée « inconnue principale », qui représente la rotation du premier nœud à gauche ou le moment fléchissant agissant à l'extrémité gauche de la succession des barres. Le problème ne se complique pas lorsque le nombre des nœuds est augmenté, car il suffit dans chaque cas de déterminer la seule inconnue principale.

Selon M. Linari, cette méthode est en outre caractérisée par les propriétés suivantes :

- Elle permet de résoudre tous les problèmes relatifs aux structures, quelles que soient les conditions de liaison et les charges ;
- La connaissance de l'inconnue principale permet d'obtenir directement et indépendamment les uns des autres, les moments fléchissants, les efforts tranchants et les flèches dans une section quelconque, de même que les rotations des nœuds, cela sans qu'il soit nécessaire de résoudre tout le système hyperstatique ;
- L'avantage de la méthode est d'autant plus grand que les nœuds sont plus nombreux, l'inconnue demeurant toujours unique ;
- La méthode donne une solution exacte de n'importe quel problème, en particulier elle permet de déterminer l'expression analytique de la ligne d'influence des diverses inconnues même dans le cas d'un affaissement élastique des nœuds.

Dans ce premier volume, l'auteur développe la théorie des poutres continues sur appuis simples avec quelques applications à des types de cadres les moins compliqués. Mais il annonce pour les volumes à suivre un large développement du champ d'application de cette méthode :

- Portiques continus (Vol. II).
- Poutres Vierendeel hémisymétriques (Vol. III).
- Poutres continues sur appuis simples ou sur piliers, à moment d'inertie variable (Vol. III).
- Cadres polygonaux et constructions en arc (Vol. III).
- Poutres Vierendeel non hémisymétriques et cadres multiples à plusieurs étages (Vol. IV).

Nul doute que cette étude suscite de l'intérêt auprès des lecteurs préoccupés par les problèmes de statique.

**Catalogue des Journaux suisses.** — Edité par l'Association d'Agences suisses de publicité (A. A. S. P.), Zurich, 1950. — Un volume 22×27 cm de xx + 224 pages.

Cette nouvelle édition du Catalogue des journaux suisses a pour but de donner aux annonceurs et aux professionnels de la publicité de Suisse et de l'étranger une vue d'ensemble de la presse suisse, si diverse et abondante. Les tableaux réservés aux journaux et périodiques permettent, conjointement avec les annonces des éditeurs, de fixer les directives générales d'une campagne de publicité. Les prix ne sont pas indiqués, en raison des nombreuses modifications qu'ils subissent continuellement.

#### SOMMAIRE :

Préface ; conditions générales d'insertion ; données statistiques ; membres de l'Association d'Agences suisses de publicité A.A.S.P. ; explication des signes et abréviations.

*Journaux politiques et d'information* : Répertoire des localités ; liste alphabétique des journaux par cantons ; journaux suisses de l'étranger.

*Périodiques et journaux professionnels* : Classification des branches et leurs subdivisions ; répertoire des rubriques pour les périodiques et journaux professionnels ; répertoire alphabétique des périodiques et journaux professionnels ; périodiques et journaux professionnels ; almanachs.

*Documentation.*

**L'architecte devant ses tâches nouvelles. — Rapport final du premier Congrès de l'Union internationale des Architectes, Lausanne (28 juin-1<sup>er</sup> juillet 1948).** Société suisse des ingénieurs et des architectes S. I. A., Fédération des architectes suisses F. A. S. Librairie de l'Université, F. Rouge & C<sup>ie</sup>, éditeurs, 6, rue Haldimand, Lausanne, 1949. — Un volume 16×23,5 cm de 188 pages, illustrations hors texte.

Sous forme concise, cette publication donne une vue d'ensemble des travaux présentés lors du premier Congrès de l'U. I. A., tenu à Lausanne en été 1948.

Après les messages de M. Jean Tschumi, président du Congrès, de Sir Patrick Abercrombie, président de l'U. I. A. et de M. Paul Vischer, ancien président du C. P. I. A., on y lira les annales de l'Assemblée constitutive et les annales du Congrès. Puis, on trouvera, sous forme partiellement résumée, la substance des travaux proprement dits du Congrès, dont l'objet était de définir la position de « L'Architecte devant ses tâches nouvelles ». Trois thèmes fondamentaux ont été développés :

1. L'architecte et l'urbanisme.
2. L'architecte et l'industrialisation du bâtiment.
3. L'architecte, l'Etat et la société : l'organisation professionnelle des architectes.

Cette publication ne saurait manquer d'éveiller l'attention de tous ceux qu'intéressent les problèmes actuels d'architecture et d'urbanisme, en raison de la diversité des points de vue exposés, reflet de l'opinion des quelque quarante pays auxquels appartenaient les 391 congressistes ayant participé au Congrès.

La mise au point de cet ouvrage a été réalisée par M. J.-P. Vouga, architecte, secrétaire de la section suisse de l'U. I. A.

**Swedish Cooperative Union and Wholesale Society's Architect's Office.** (2 volumes). Kooperativa Förbundets Arkitektkontor. Published by Kooperativa Förbundets Bokförlag, Stockholm, 1949. — Tome I (1935-1949), 21×29 cm, 164 pages ; tome II (Housing 1925-1949), 21×29 cm, 191 pages. Nombreuses illustrations en deux ou plusieurs couleurs ; textes en anglais.

Ces deux très beaux volumes, d'une présentation impeccable et richement illustrés, donnent un tableau d'ensemble de l'activité du « Bureau d'architectes de l'Union coopérative suédoise et de la Société des commerçants », durant ces dernières années.

Le tome premier est consacré aux magasins d'alimentation, aux grands magasins, aux restaurants, aux industries, aux installations sanitaires des usines, aux entrepôts ainsi qu'à certains édifices à buts variés, tels que théâtres, cinémas, centres communautaires, etc., réalisés dans les années 1935 à 1949.

Le tome second témoigne de l'activité du « Bureau » dans le domaine de l'habitation au cours des années 1925 à 1949 ; il donne des renseignements sur le mobilier fabriqué en série, sur les normes adoptées pour la grandeur des pièces habitées, présente quelques concours auxquels le « Bureau » a participé et rend compte enfin de la réalisation d'une série d'habitations coopératives exécutées sous la direction du « Bureau ».

Intéressant à plus d'un titre, cet ouvrage offre une riche documentation sur la conception architecturale en Suède dans les domaines cités et met en évidence l'importance prise dans ce pays par les groupements coopératifs.

Nul doute qu'un grand succès lui soit réservé.

**Haventechniek. — Eerste internationaal Congres over Haventechniek, Antwerpen 16/19 Juni 1949.** — Edité par la « Vlaamse Ingenieursvereniging » (V. I. V.), Torengelbow VIII, Schoenmarkt 31, Antwerpen. — Un volume 23×28 cm de 319 + LVI pages, nombreuses figures.

La Société flamande des ingénieurs V. I. V. a organisé, du 16 au 19 juin 1949, à l'occasion de la commémoration de son vingtième anniversaire, le premier Congrès international consacré à la technique portuaire.

Environ cinquante à soixante études ont été présentées. L'Editorial jubilaire cité contient une cinquantaine de ces études. Les problèmes les plus divers ayant trait à la construction ou à l'exploitation des ports ont été abordés et sont réunis en quatre grands groupes :

1. Construction des ports.
2. Installations de manutention et équipements des ports.
3. Entrepôts, installations frigorifiques et conservation des denrées dans les ports.
4. Installations de sécurité et d'aide à la navigation.

Exposées par des spécialistes, ces études constituent une riche source de documentation pour quiconque s'intéresse aux problèmes portuaires. Relevons que les articles sont rédigés soit en français, soit en flamand, mais qu'ils sont tous précédés d'un bref résumé en français, en flamand, en anglais et en allemand.

On ne saurait trop féliciter la Société flamande des ingénieurs d'avoir entrepris cette publication, qui représente une somme considérable de travail, d'expériences et d'observations.

**Le Ferrovie Italiane dello Stato (La ricostruzione alla fine del 1949).** — A cura dell'Ufficio Stampa del Ministero dei Trasporti. — Une plaquette 30×21 cm de 52 pages, nombreuses illustrations.

Avec l'ouverture des grands ponts sur le Pô, on peut considérer comme terminée la première phase de la reconstruction matérielle des Chemins de fer italiens de l'Etat, et cela quatre ans seulement après la fin de la guerre. Ainsi, le cycle des travaux nécessaires au rétablissement des lignes et installations détruites ou endommagées et à la reconstitution du parc du matériel roulant est presque totalement fermé.

La publication citée donne une vue d'ensemble, schématique mais concrète, du travail accompli au cours de ces quatre ans et des magnifiques résultats obtenus. On y trouve une très belle collection de clichés photographiques des ouvrages et des installations réalisés dans tous les domaines touchant au vaste complexe que constitue le réseau de Chemins de fer italiens de l'Etat.

**Praktische Funktechnik. — Eine Einführung in die Grundlagen der Rundfunkschaltungen,** par Dr. Ing. Helmut Schreyer. Edition C. F. Müller, Karlsruhe, 1949. — Un volume 17×24 cm de 170 pages et 128 figures. Prix : cartonné, 7 DM.

Ce livre constitue une bonne introduction à l'étude de la radiotechnique. Il traite sous une forme simple, où les développements mathématiques sont limités, des problèmes fondamentaux de cette discipline : enroulements et condensateurs, leur application à la radio ; tubes ; circuits ; récepteurs ; haut-parleurs ; travaux élémentaires de réparations ; vue générale sur les techniques actuelles de la haute fréquence.

## SOCIÉTÉ SUISSE DES INGÉNIEURS ET DES ARCHITECTES

### Communiqués du Secrétariat

*Mutations selon procès-verbal du Comité central  
du 24 février 1950*

#### 1. Admissions.

Nom		Domicile	Section
Mac Kelvey, K.	ing. civil	Lausanne	Vaudoise
Lorétan, M.	ing. civil	Lausanne	Vaudoise
Passot, G.	ing. civil	Lausanne	Vaudoise
Hässig, R.	architecte	Küsnacht/Zurich	Zurich
Nüscheler, R.	ing. civil	Boswil	Argovie
Runte, Ed.	ing. élect.	Baden	Baden
Buser, O.-H.	ing. civil	Bâle	Bâle
Vetterli, J.	ing. civil	Bâle	Bâle
Giovannoni, R.	ing. civil	La Chaux-de-Fonds	La Ch.-d.-F.
Mocand, Ch.	ing. élect.	Berne	La Ch.-d.-F.
Cordey, B.	ing. élect.	Genève	Genève
David, D.	architecte	Saint-Gall	Saint-Gall
Lüder, E.	ing. rural	Wattwil/Saint-Gall	Saint-Gall
Spaar, H.	ing. élect.	Schaffhouse	Schaffhouse
Meili, Th.	ing. rural	Sulgen	Thurgovie
Cahen, J.-P.	architecte	Lausanne	Vaudoise
Légeret, Ch.	architecte	Vevey	Vaudoise
Müller, G.	ing. civil	Lausanne	Vaudoise
Krähenbühl, J.-P.	ing. élect.	Pully-Nord	Vaudoise