

**Zeitschrift:** Bulletin technique de la Suisse romande  
**Band:** 74 (1948)  
**Heft:** 23

**Artikel:** École d'architecture et d'urbanisme: projets des élèves  
**Autor:** Tschumi, J.  
**DOI:** <https://doi.org/10.5169/seals-56040>

### **Nutzungsbedingungen**

Die ETH-Bibliothek ist die Anbieterin der digitalisierten Zeitschriften auf E-Periodica. Sie besitzt keine Urheberrechte an den Zeitschriften und ist nicht verantwortlich für deren Inhalte. Die Rechte liegen in der Regel bei den Herausgebern beziehungsweise den externen Rechteinhabern. Das Veröffentlichen von Bildern in Print- und Online-Publikationen sowie auf Social Media-Kanälen oder Webseiten ist nur mit vorheriger Genehmigung der Rechteinhaber erlaubt. [Mehr erfahren](#)

### **Conditions d'utilisation**

L'ETH Library est le fournisseur des revues numérisées. Elle ne détient aucun droit d'auteur sur les revues et n'est pas responsable de leur contenu. En règle générale, les droits sont détenus par les éditeurs ou les détenteurs de droits externes. La reproduction d'images dans des publications imprimées ou en ligne ainsi que sur des canaux de médias sociaux ou des sites web n'est autorisée qu'avec l'accord préalable des détenteurs des droits. [En savoir plus](#)

### **Terms of use**

The ETH Library is the provider of the digitised journals. It does not own any copyrights to the journals and is not responsible for their content. The rights usually lie with the publishers or the external rights holders. Publishing images in print and online publications, as well as on social media channels or websites, is only permitted with the prior consent of the rights holders. [Find out more](#)

**Download PDF:** 24.04.2026

**ETH-Bibliothek Zürich, E-Periodica, <https://www.e-periodica.ch>**

# BULLETIN TECHNIQUE

## DE LA SUISSE ROMANDE

Paraissant tous les 15 jours

**ABONNEMENTS :**Suisse : 1 an, 20 francs  
Etranger : 25 francs

Pour sociétaires :

Suisse : 1 an, 17 francs  
Etranger : 22 francsPour les abonnements  
s'adresser à la librairie**F. ROUGE & Cie**  
à LausannePrix du numéro :  
1 Fr. 25

Organe de la Société suisse des ingénieurs et des architectes, des Sociétés vaudoise et genevoise des ingénieurs et des architectes, de l'Association des anciens élèves de l'Ecole polytechnique de l'Université de Lausanne et des Groupes romands des anciens élèves de l'Ecole polytechnique fédérale.

**COMITÉ DE PATRONAGE.** — Président : R. NEESER, ingénieur, à Genève; Vice-président : G. EPITAUX, architecte, à Lausanne; secrétaire : J. CALAME, ingénieur, à Genève. Membres : *Fribourg* : MM. † L. HERTLING, architecte; P. JOYE, professeur; *Vaud* : MM. F. CHENAUX, ingénieur; † E. ELSKES, ingénieur; E. D'OKOLSKI, architecte; A. PARIS, ingénieur; CH. THÉVENAZ, architecte; *Genève* : MM. L. ARCHINARD, ingénieur; E. MARTIN, architecte; E. ODIER, architecte; *Neuchâtel* : MM. J. BÉGUIN, architecte; G. FURTER, ingénieur; R. GUYE, ingénieur; *Valais* : MM. J. DUBUIS, ingénieur; D. BURGÈNER, architecte.

Rédaction : D. BONNARD, ingénieur. Case postale Chauderon 475, LAUSANNE

**TARIF DES ANNONCES**Le millimètre  
larg. 47 mm.) 20 cts.Réclames : 60 cts. le mm.  
(largeur 95 mm.)Rabais pour annonces  
répétées**ANNONCES SUISSES S.A.**5, Rue Centrale  
Tél. 2 33 26LAUSANNE  
et Succursales**CONSEIL D'ADMINISTRATION DE LA SOCIÉTÉ ANONYME DU BULLETIN TECHNIQUE**

A. STUCKY, ingénieur, président; M. BRIDEL; G. EPITAUX, architecte; R. NEESER, ingénieur.

**SOMMAIRE :** Ecole polytechnique de l'Université de Lausanne. Ecole d'architecture et d'urbanisme : *Projets des élèves*, par J. TSCHUMI, professeur, directeur des Ateliers d'architecture et d'urbanisme. — **BIBLIOGRAPHIE.** — **COMMUNIQUÉ :** *Conférence à l'Ecole polytechnique de Lausanne.* — **SERVICE DE PLACEMENT.**

ÉCOLE POLYTECHNIQUE DE L'UNIVERSITÉ DE LAUSANNE

**ÉCOLE D'ARCHITECTURE ET D'URBANISME****PROJETS DES ÉLÈVES**

par J. TSCHUMI, professeur

Directeur des Ateliers d'architecture et d'urbanisme

A l'occasion du premier Congrès international des architectes, à Lausanne, il appartenait à l'Ecole d'architecture et d'urbanisme d'organiser une exposition des travaux de ses élèves, exprimant la tendance générale de l'enseignement de l'Ecole.

Nous avons plaisir à présenter aux lecteurs du *Bulletin Technique* quelques-uns de ces projets. Si la place est trop restreinte pour donner une idée exacte de l'enseignement de l'Ecole, ces quelques photographies toutefois permettent d'en faire saisir les idées directrices.

Sans présenter un type de chacun des projets dont l'étude est nécessaire pour la formation de l'architecte, ces quelques plans définissent les buts recherchés.

Le dosage et la hiérarchie des programmes permettent l'acquisition de connaissances précises dans le domaine des techniques, le libre épanouissement des dons artistiques et des qualités de jugement dans le domaine de l'esthétique.

Au début, période d'initiation extrêmement importante. Le jeune homme est perméable au meilleur comme

au pire. Il convient de le rendre sensible à la beauté des proportions, des percements, des volumes, à la délicatesse d'une mouluration. Il convient d'activer sa sensibilité dans un cadre souple mais déterminé.

Puis viennent les études de composition, en liaison avec les recherches fonctionnelles et constructives, étude des d'habitat, de la maison individuelle à la cité d'habitation, études d'édifices publics, études décoratives. Enfin études de grands ensembles, études d'urbanisme.

Autant de problèmes actuels qu'il y a lieu d'aborder.

L'évolution permanente des méthodes de construire, l'évolution des principes régissant les groupements de l'habitat, la composition des villes, de la dispersion à la concentration déterminent au sein de notre atelier les ferments nécessaires à l'émulation créatrice.

Devant les tâches écrasantes qui incombent aux architectes de notre temps, il convient que les problèmes à résoudre soient nettement définis et que ceux-ci soient posés et étudiés à l'Ecole afin que les générations nouvelles soient préparées à ces vastes travaux.

Le but de l'École est de former des architectes au vrai sens du mot. Mais là ne s'arrête pas sa tâche. Il importe que son influence dépasse le cadre universitaire et s'impose dans la vie.

La réglementation de l'exercice de la profession dans le canton, la création d'écoles d'architecture en Suisse romande répondaient à des besoins réels dont nos autorités ont eu conscience.

D'un plan élevé, abstraction faite de la qualité de l'exécution et du confort de l'habitat, il suffit de constater à Lausanne, Berne ou ailleurs la nature des volumes bâtis et des espaces, l'expression plastique qui en découle, pour admettre l'urgente nécessité d'une nouvelle vision du développement des villes.

Peu à peu les plus belles régions disparaissent sous les effets d'une urbanisation mal conçue.

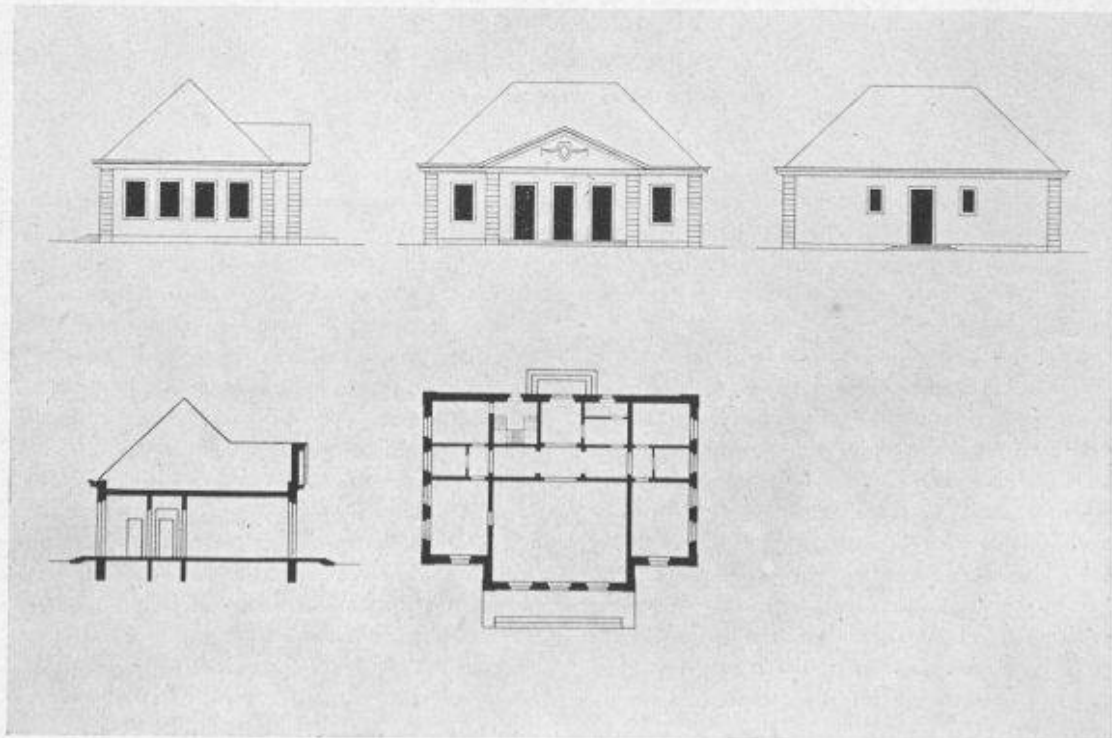
L'urbanisation d'une région, comme la conception d'un édifice doit être cohérente. Il importe qu'une vue d'ensemble préside à ses destinées, répartitions des zones d'habitat ou de travail, des circulations, des espaces libres, des édifices publics, des églises, des écoles, des hôpitaux, autant de problèmes dont nos architectes doivent être pénétrés afin d'être à même de conseiller nos autorités d'en imposer l'étude en temps voulu.

Ils doivent être à même de définir le caractère et les emplacements de ces éléments et atteindre à une modelation harmonieuse des villes et des campagnes.

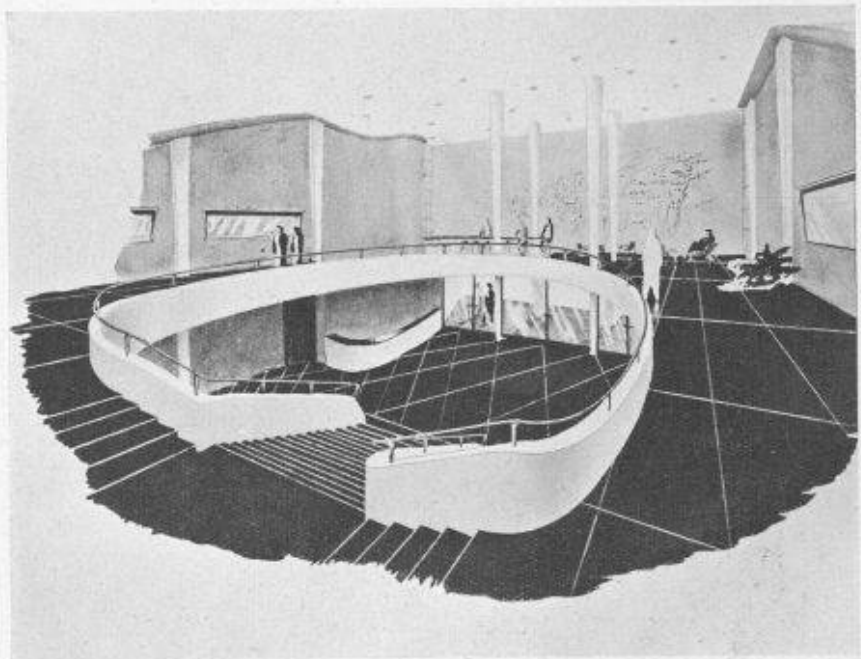
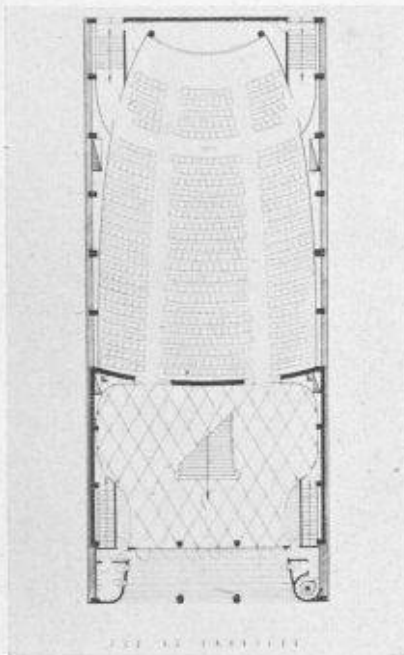
Certaines villes suisses ont réussi de très belles réalisations locales. A l'étranger, la reconstruction des villes sinistrées prend un essor certain, les vues de l'esprit prévalent généralement. Il convient que, partout, le pays ne subisse plus les atteintes de l'individualisme maladroit et spéculatif. Une large évolution doit intervenir. Il importe que des architectes, des hommes soient prêts pour ce bon combat, qu'ils soient assez nombreux pour faire entendre la voix de l'harmonie.

C'est à l'École de former cette élite, qui, dans quelques années, avec les hommes de talent mais dont les voix sont isolées, imposeront la vision nouvelle. Alors, conscients de la tâche qui les attend, de la place qui leur revient, du rôle à jouer pour la détermination des programmes lointains, pour la réalisation des ensembles et des édifices du moment, il leur sera possible d'œuvrer dans l'intérêt général pour les satisfactions matérielles et les aspirations esthétiques et spirituelles de la société, et d'atteindre, nous l'espérons, à l'idéal de beauté dans la cité.

### 3<sup>e</sup> CLASSE (débutants).

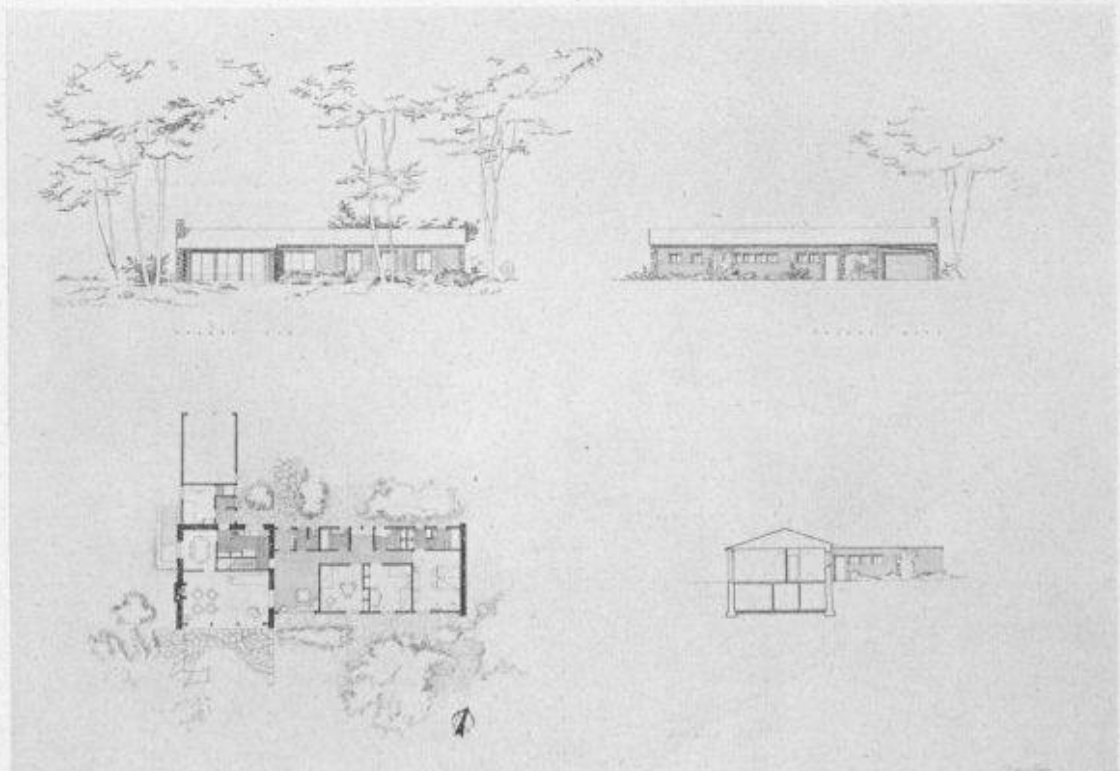


Une maison axée à cinq baies (étude de percement), esquisse de J. BETTENS.

2<sup>e</sup> CLASSE

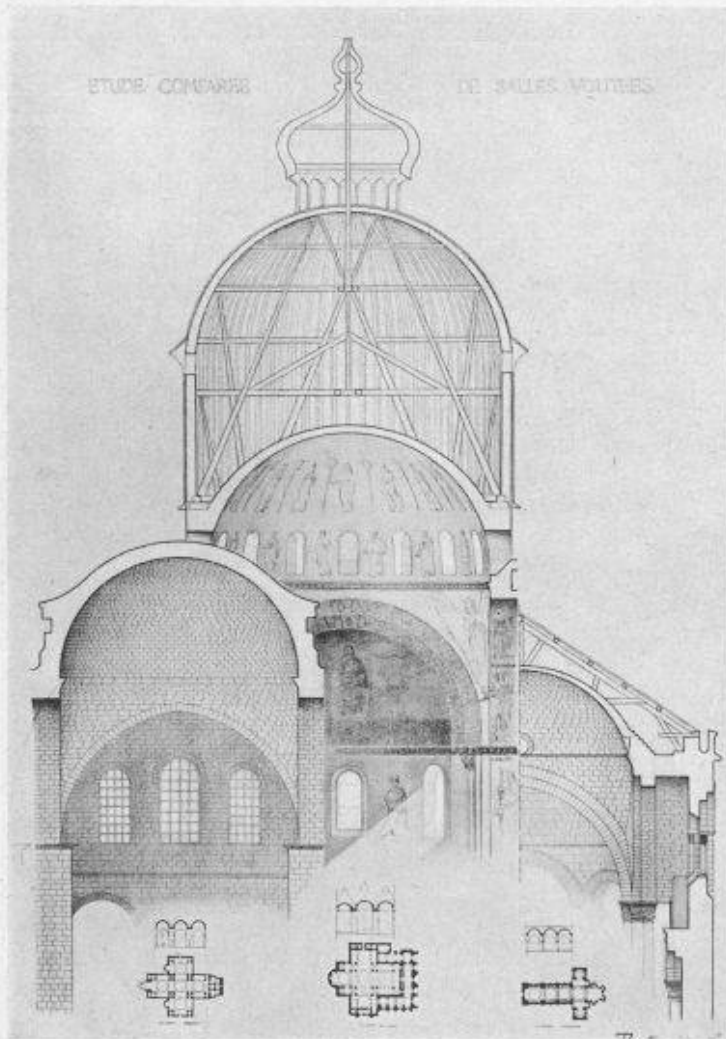
Plan de rez-de-chaussée.

*Un cinéma, reproduction partielle d'un projet de M. PROUD'HOE.*  
 Perspective du hall.

2<sup>e</sup> CLASSE

*Une maison d'habitation à rez-de-chaussée, reproduction partielle d'un projet de J. DUBOIS.*

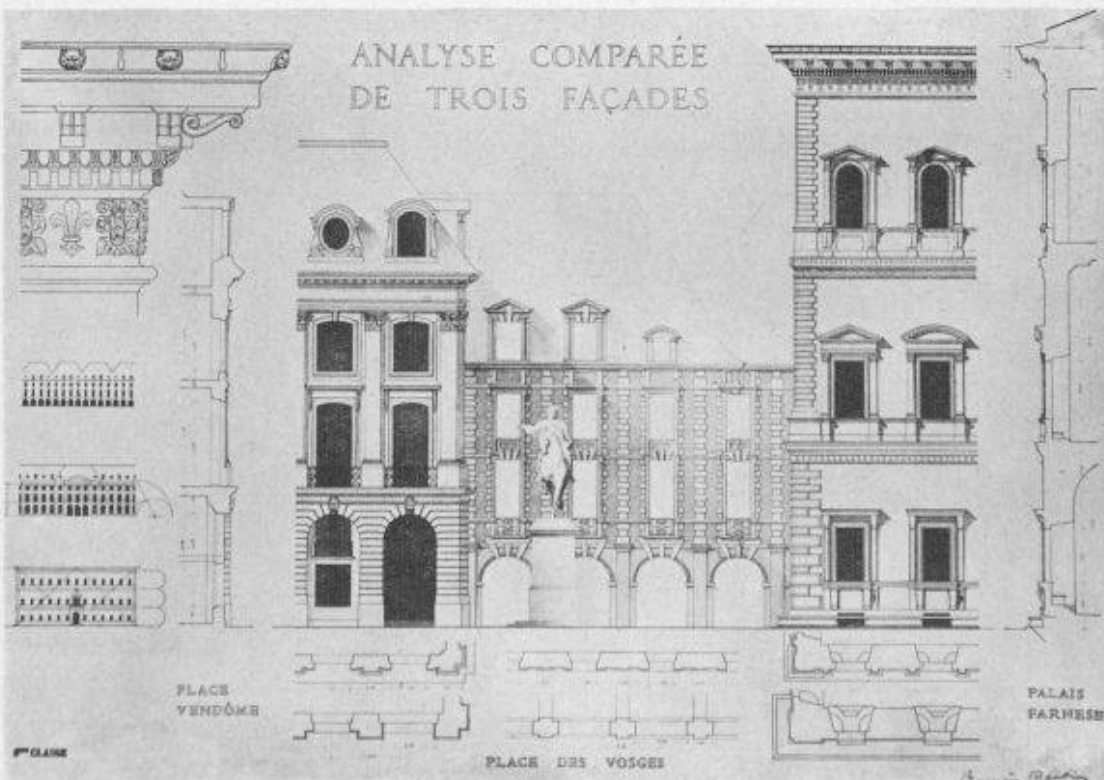
*11<sup>e</sup> classe. — Projet de petites habitations. L'étude de l'habitation individuelle et isolée est entreprise sous toutes ses formes.*



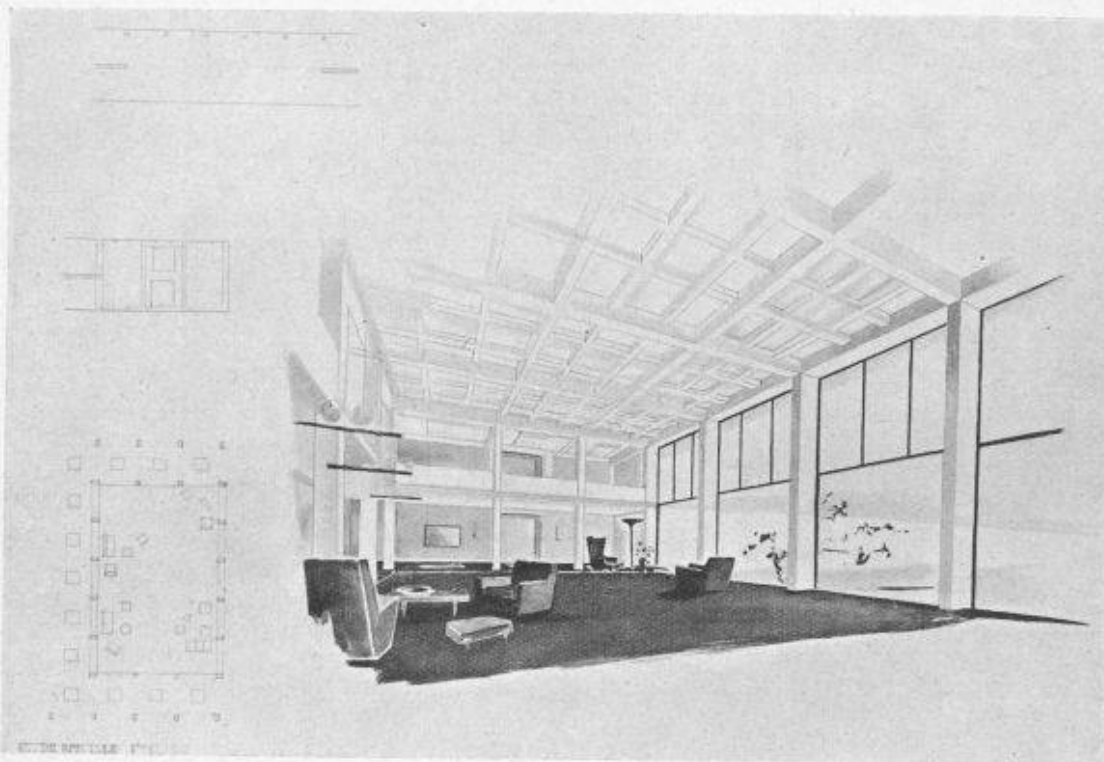
1<sup>re</sup> et 2<sup>e</sup> CLASSES,

Etude de Ch. LÉGERET

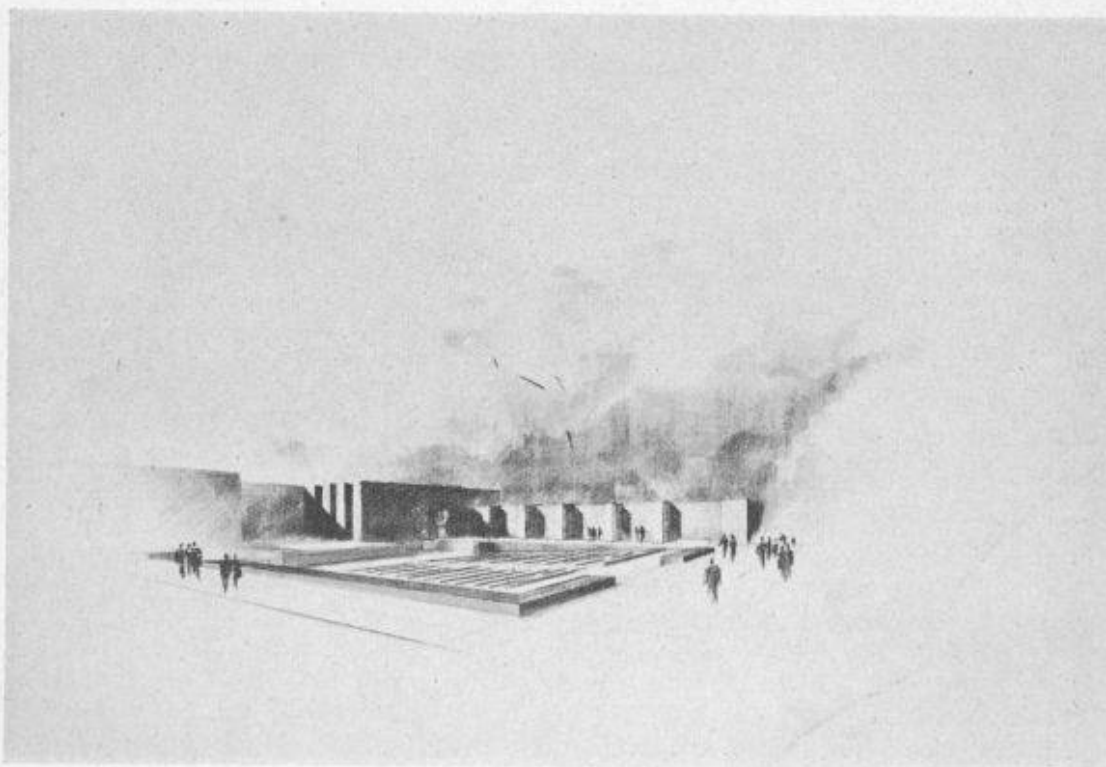
1<sup>re</sup> et II<sup>e</sup> classes. — *Etudes analytiques comparatives.* Ces études sont indispensables à la formation de l'architecte. Elles permettent aux élèves de s'initier méthodiquement aux problèmes esthétiques et développent non seulement leurs connaissances et leur sensibilité, mais elles sont les bases essentielles pour l'étude de l'échelle, de la modénature, des proportions et du caractère architectural.



Etude de J.-L. RUCHE

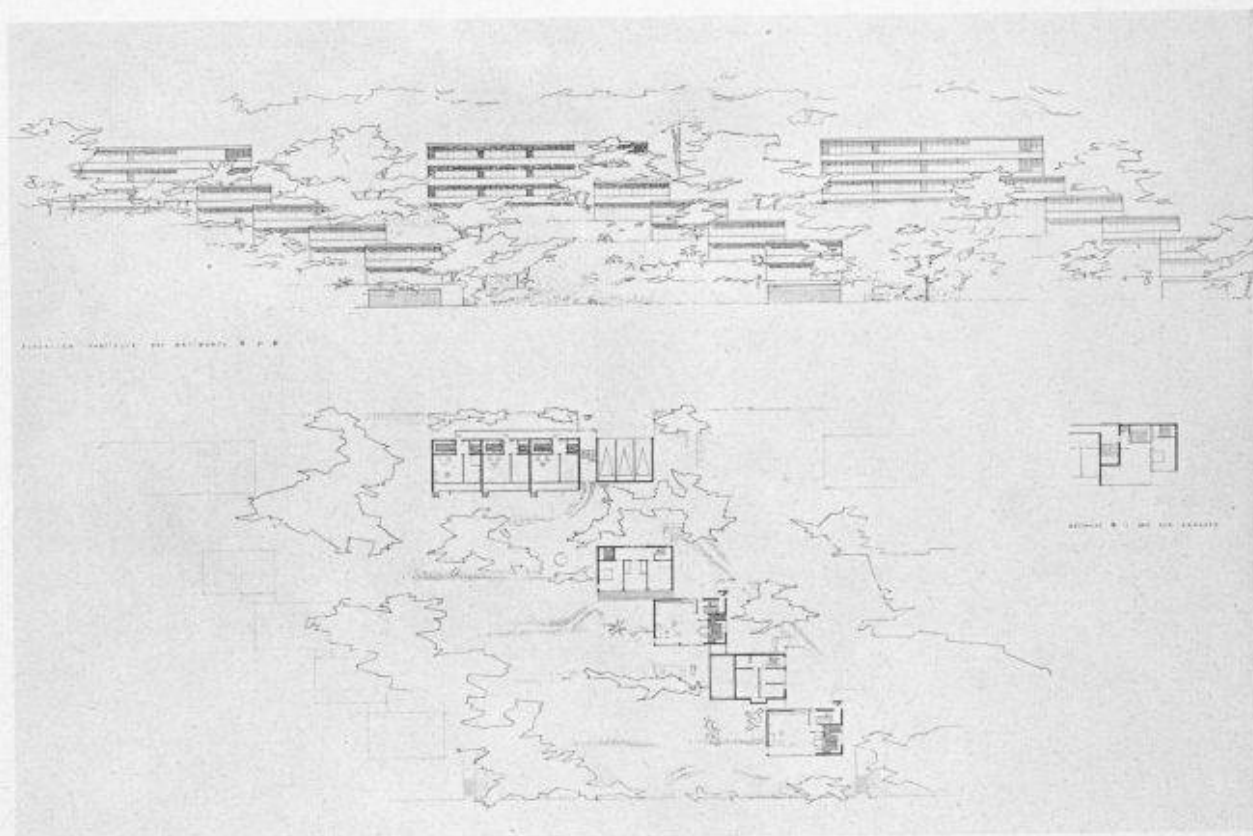
1<sup>re</sup> CLASSE

Hall d'un hôtel, perspective de A. ASCHER.

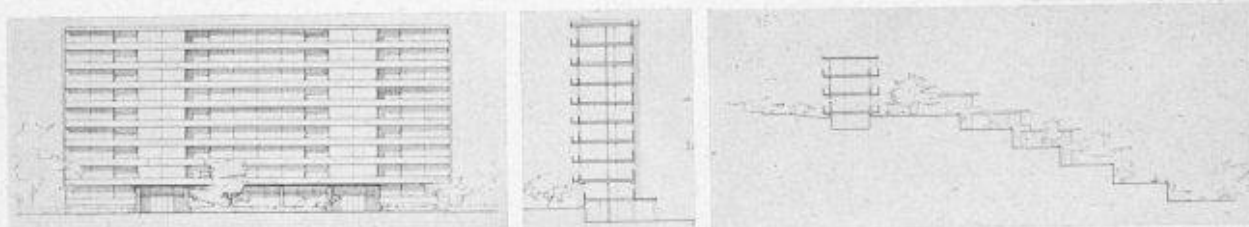


Un théâtre en plein air, reproduction partielle d'un projet en douze jours de J. ZUMBRUNNEN.

1<sup>re</sup> classe. — Des projets rapides ou esquisses à programmes très variés sur des terrains hypothétiques où l'imagination créatrice peut se donner libre cours, enfin des études spéciales de décoration intérieure et de jardins viennent compléter l'enseignement de l'Ecole.

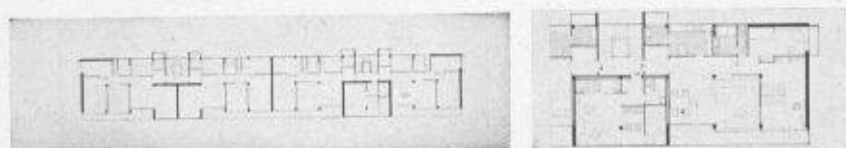
1<sup>re</sup> CLASSE

Élévation partielle, reproduction échelle 1 : 1000.



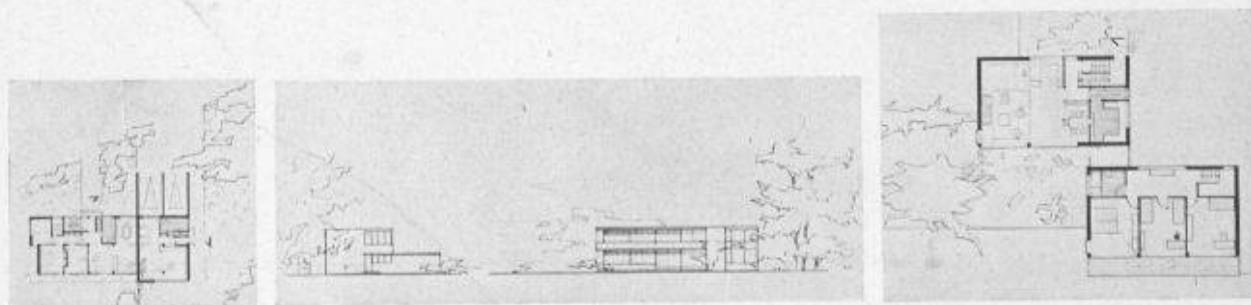
Élévation et coupe du bâtiment de huit étages, reproduction échelle 1 : 1000.

Coupe partielle, échelle 1 : 1000.



Plan du bâtiment de huit étages, échelle 1 : 1000.

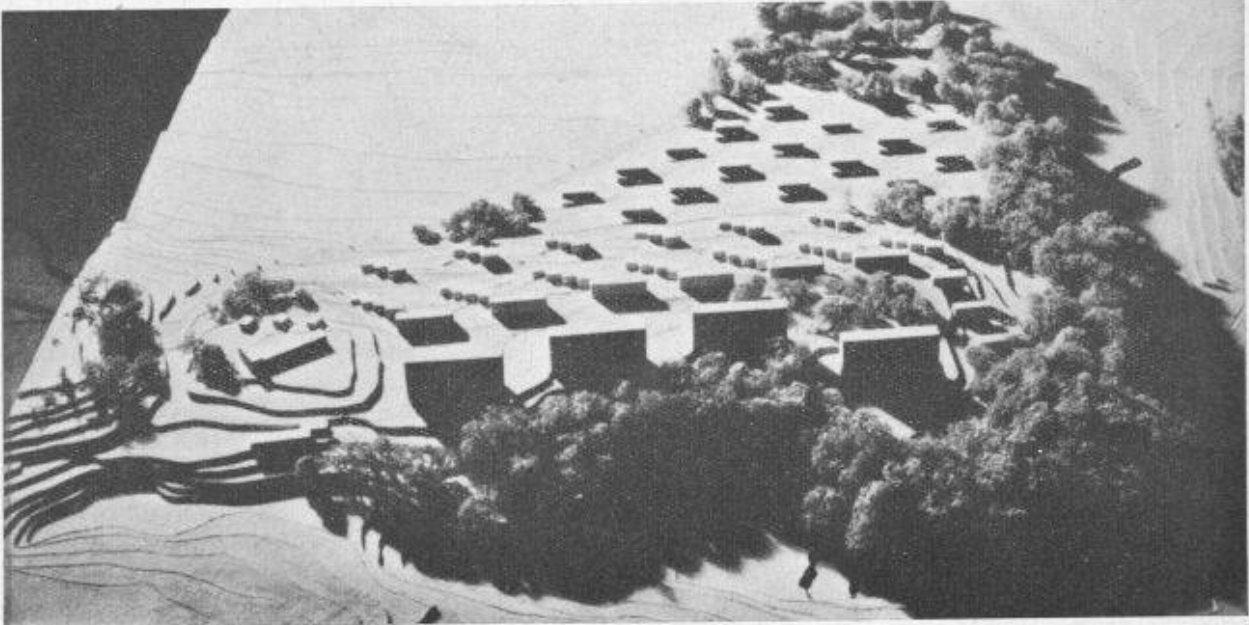
Détail, échelle 1 : 500.



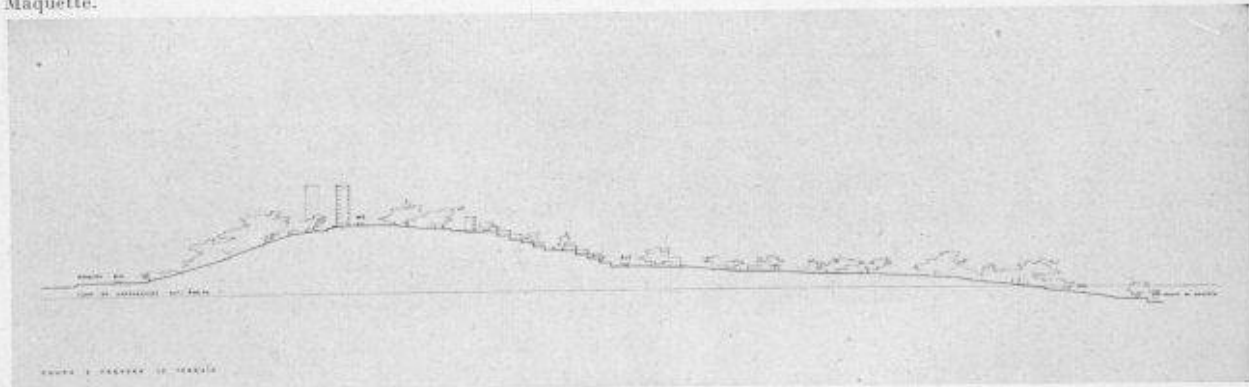
Plan et façades d'une maison de deux appartements et studio, échelle 1 : 1000.

Plan d'une maison individuelle, échelle 1 : 500.

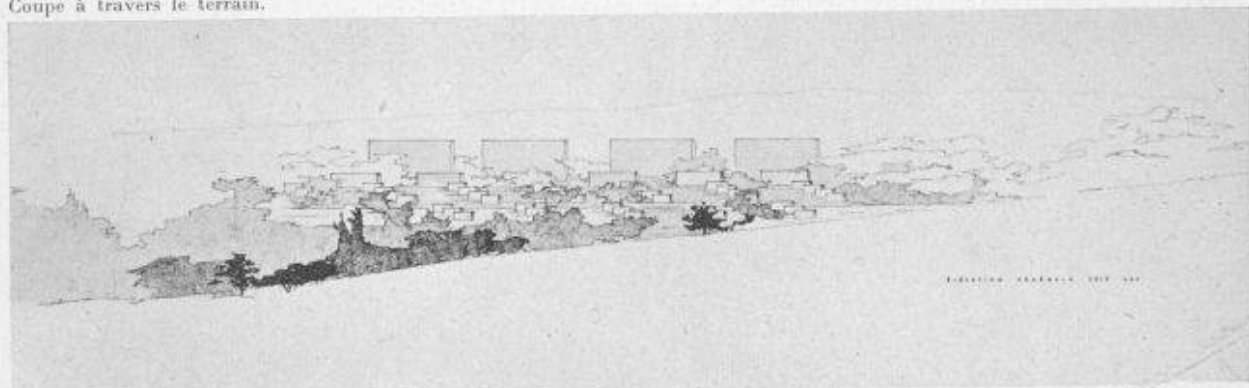
*Une cité d'habitations sur la colline de Montelly à Lausanne, représentation partielle d'un projet de C. RACCOURSIER et P. FORETAY.*  
Prix S. I. A.



Maquette.



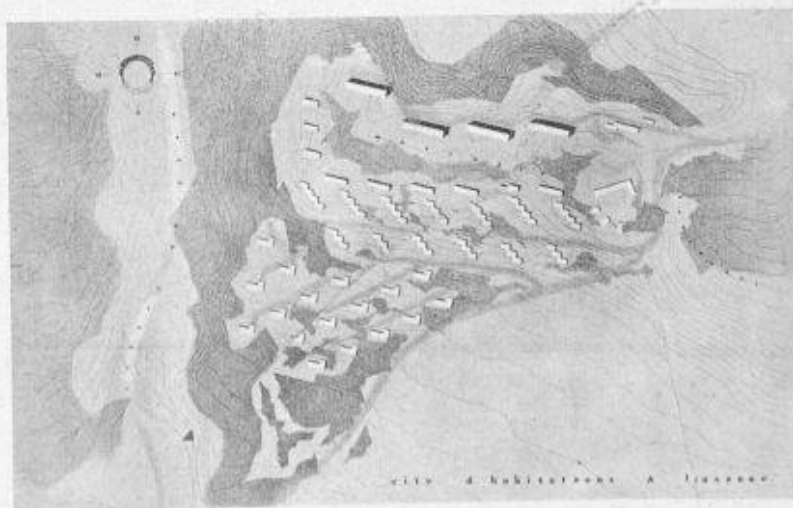
Coupe à travers le terrain.

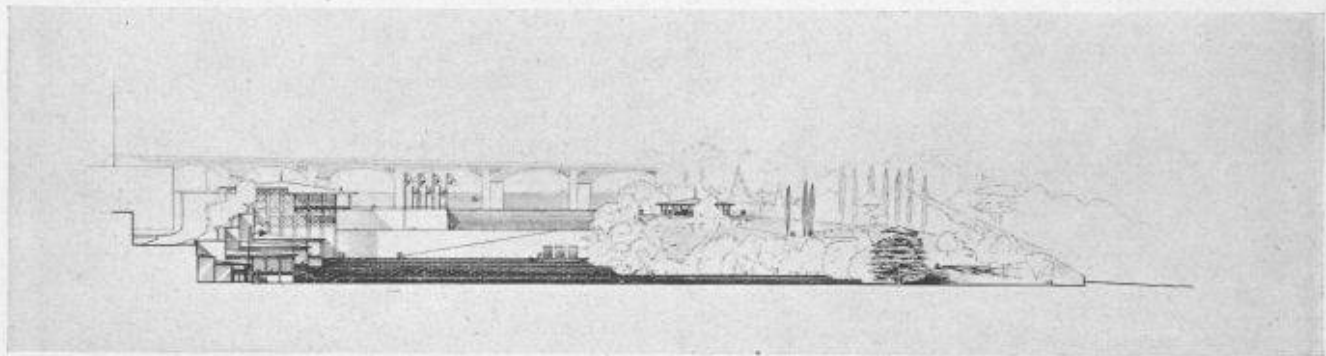


Élévation générale.

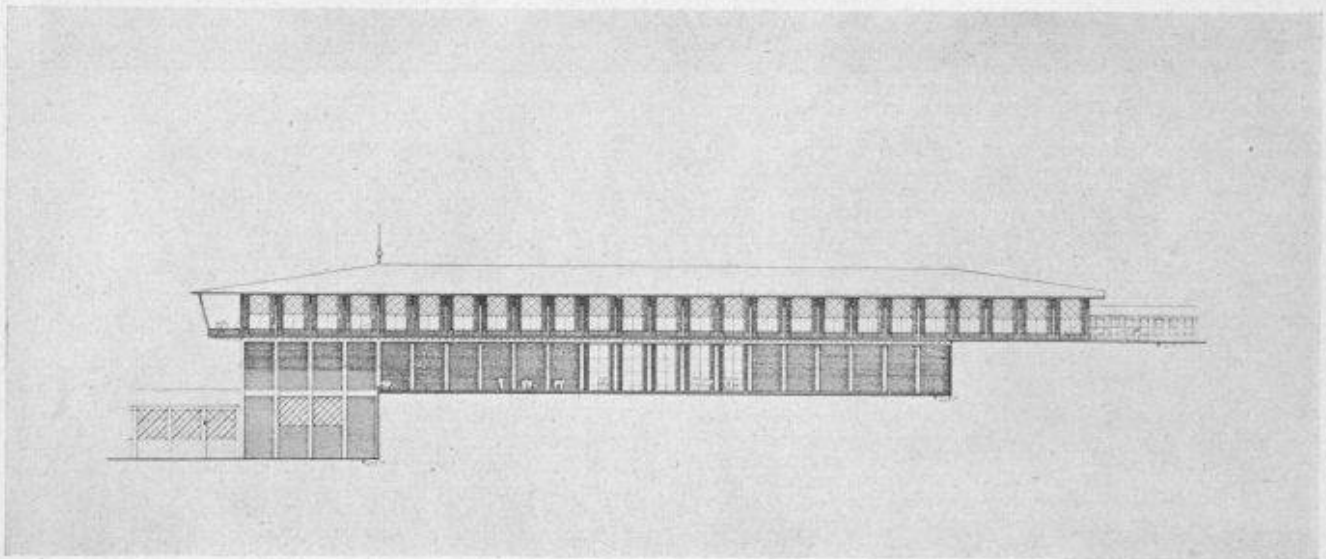
1<sup>re</sup> classe. — *Projet d'un groupe d'habitations.* Ce type de projet comporte l'étude sur des terrains réels de groupements d'habitations assez vastes et prépare les élèves aux tâches nouvelles imposées aux architectes de notre temps. Les projets peuvent être faits par équipes de deux élèves qui s'habituent ainsi au travail de collaboration que l'on retrouve dans la vie pour la réalisation des grands programmes. L'étude comporte tous les détails d'exécution ainsi qu'une maquette de l'ensemble.

Plan d'ensemble.

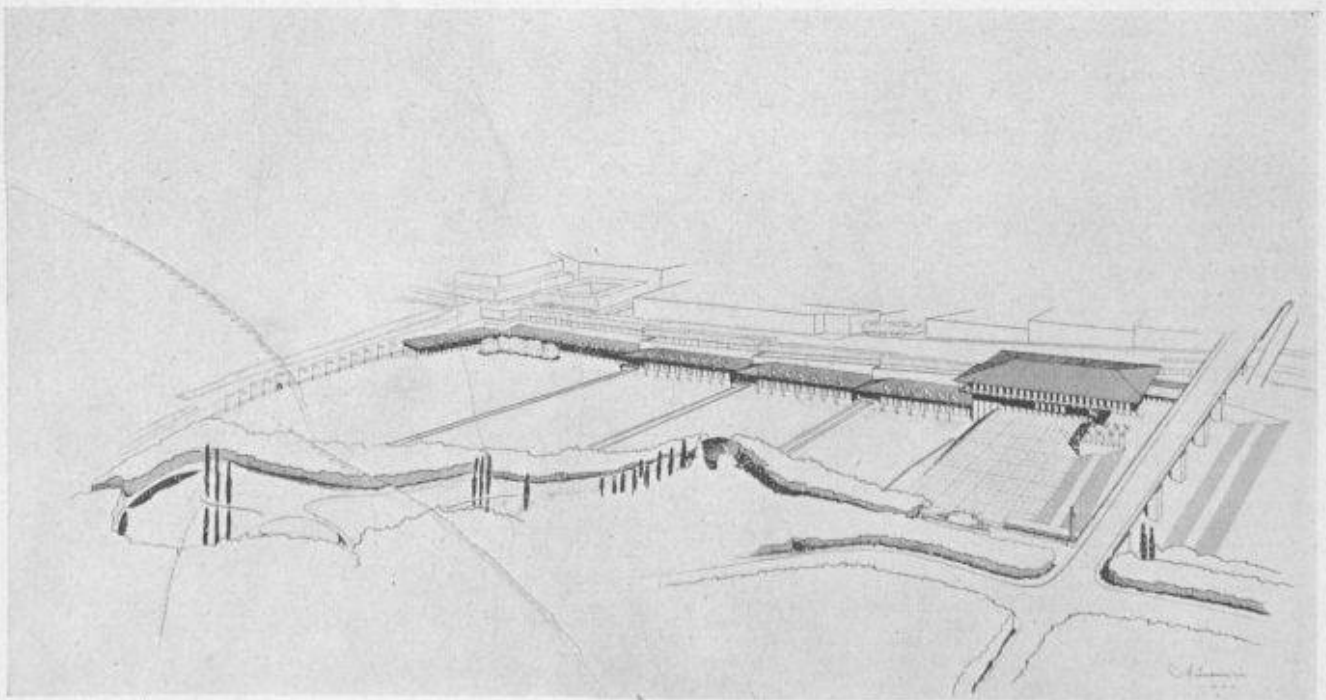


1<sup>re</sup> CLASSE

Vue vers le pont Chauderon.



Une façade.



Vue d'ensemble.

Une foire d'échantillons dans la vallée du Flon à Lausanne, représentation partielle d'un projet de M. CIZEN.

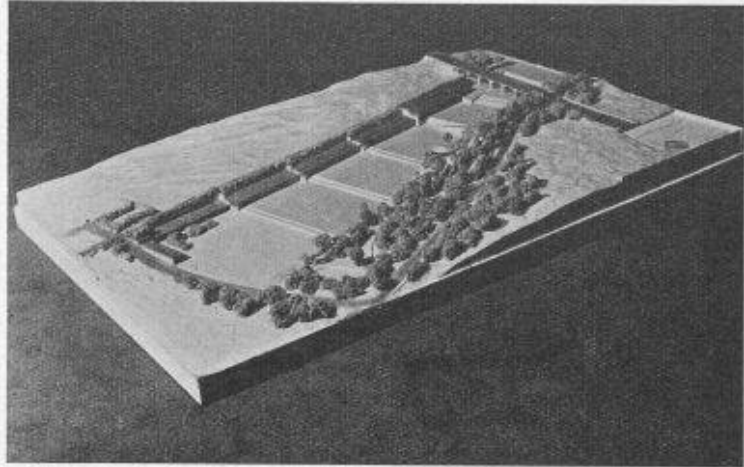
*Une foire d'échantillons dans la vallée du Flon, à Lausanne.*

Cet emplacement proposé pour le Comptoir, de Lausanne, permettait le parfait développement de cette exposition commerciale.

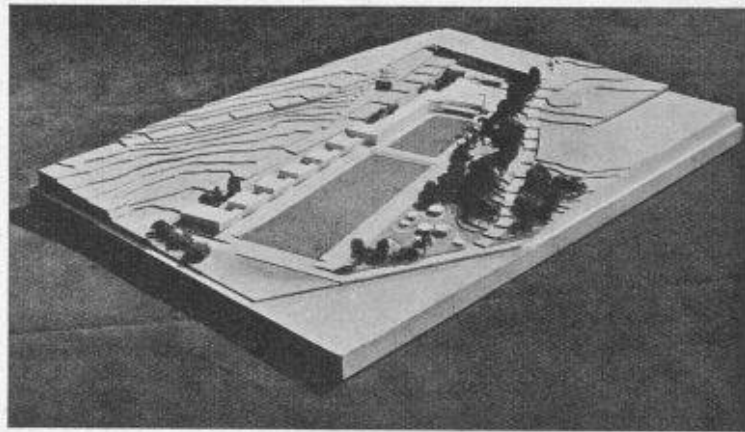
En liaison avec les voies ferrées, très près du centre de la ville, elle constituait la situation idéale pour une foire.

Si cette solution avait été adoptée en temps voulu, elle eût permis l'utilisation rationnelle de cette zone et sauvé un magnifique ensemble.

Elle eût permis de sauver la zone du chaos qui s'y édifie; elle eût permis d'expulser comme il se doit les entrepôts et les industries du centre de la ville; elle eût permis de libérer la zone d'habitat de Beaulieu où le Comptoir n'y a que faire.

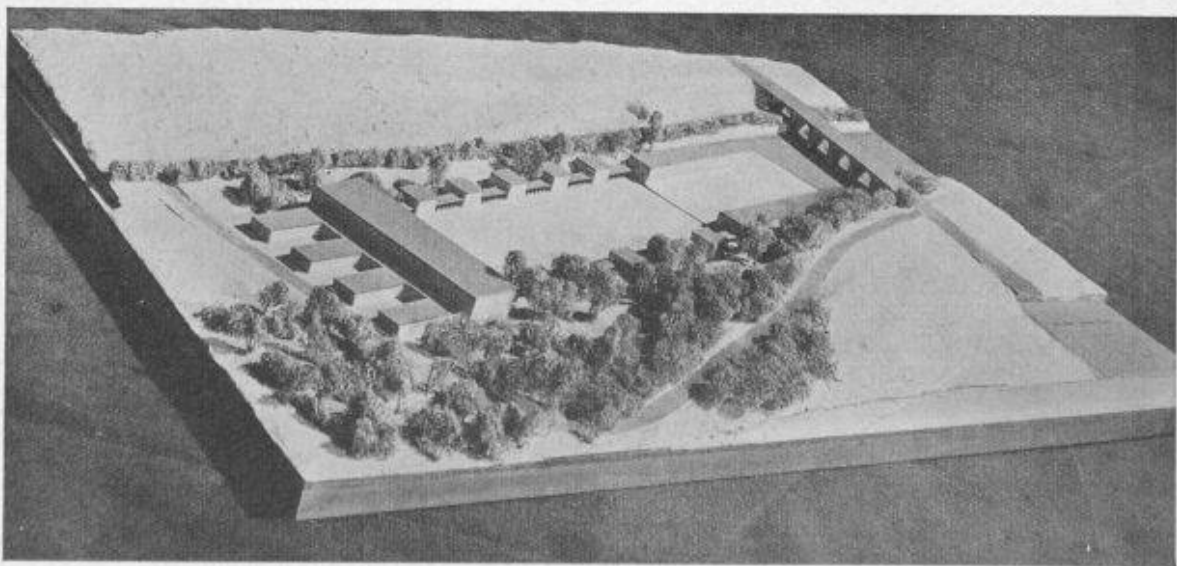


Maquette de M. CIZER

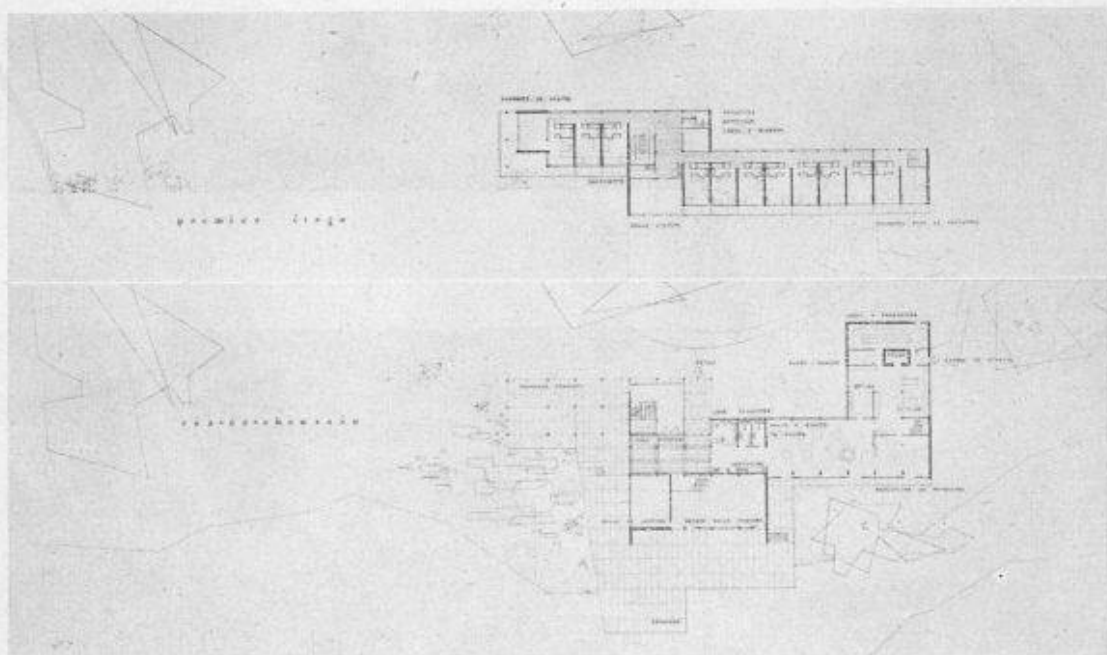
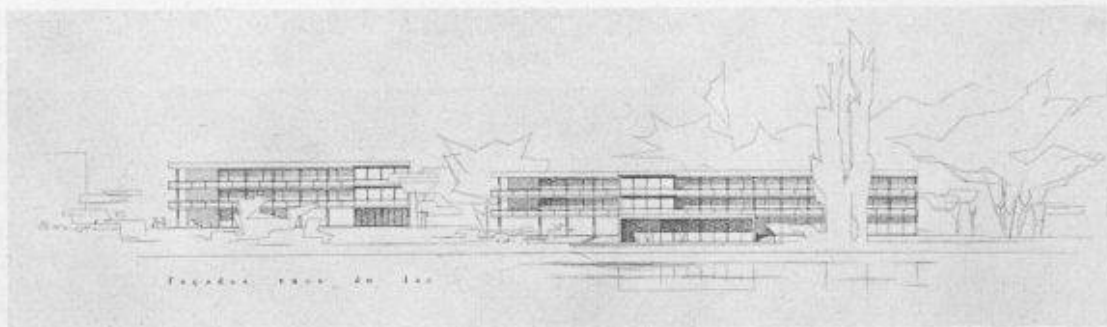


Maquette de J.-L. RUCHE

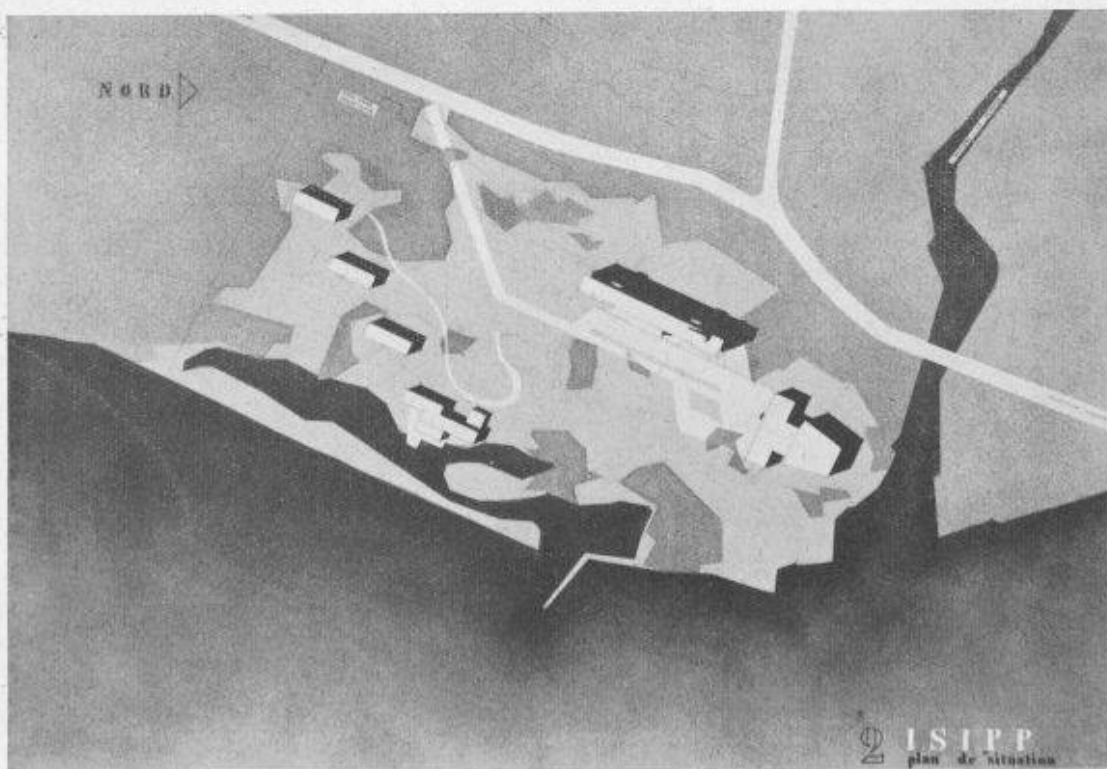
Diverses études du même problème.



Maquette de I. NASSER



*La maison des étudiants, façades et plans.*



*Un institut international de psycho-pédagogie, diplôme de J.-L. Recue, reproduction partielle.*

*Diplôme.* — Les programmes de diplôme sont très divers et varient pour chaque élève. De ce fait, celui-ci se trouve, comme dans la vie, seul devant son programme particulier. Le projet comprend l'étude d'ensemble avec tous les plans de façades, coupes ainsi que les plans d'exécution 1/50, 1/20, 1/10, détails grandeur d'une partie de l'édifice. Ce projet est complété par des notes de calcul des structures principales, par des devis descriptifs et estimatifs.