

**Zeitschrift:** Bulletin technique de la Suisse romande  
**Band:** 61 (1935)  
**Heft:** 21

## **Vereinsnachrichten**

### **Nutzungsbedingungen**

Die ETH-Bibliothek ist die Anbieterin der digitalisierten Zeitschriften auf E-Periodica. Sie besitzt keine Urheberrechte an den Zeitschriften und ist nicht verantwortlich für deren Inhalte. Die Rechte liegen in der Regel bei den Herausgebern beziehungsweise den externen Rechteinhabern. Das Veröffentlichen von Bildern in Print- und Online-Publikationen sowie auf Social Media-Kanälen oder Webseiten ist nur mit vorheriger Genehmigung der Rechteinhaber erlaubt. [Mehr erfahren](#)

### **Conditions d'utilisation**

L'ETH Library est le fournisseur des revues numérisées. Elle ne détient aucun droit d'auteur sur les revues et n'est pas responsable de leur contenu. En règle générale, les droits sont détenus par les éditeurs ou les détenteurs de droits externes. La reproduction d'images dans des publications imprimées ou en ligne ainsi que sur des canaux de médias sociaux ou des sites web n'est autorisée qu'avec l'accord préalable des détenteurs des droits. [En savoir plus](#)

### **Terms of use**

The ETH Library is the provider of the digitised journals. It does not own any copyrights to the journals and is not responsible for their content. The rights usually lie with the publishers or the external rights holders. Publishing images in print and online publications, as well as on social media channels or websites, is only permitted with the prior consent of the rights holders. [Find out more](#)

**Download PDF:** 26.01.2026

**ETH-Bibliothek Zürich, E-Periodica, <https://www.e-periodica.ch>**

Le résultat est très économique, tout en respectant l'hygiène. Economique, parce que plus simple au point de vue construction que si le rural et la maison étaient séparés ; hygiénique, parce que les odeurs de l'étable sont détournées de la maison d'habitation.

#### 4. La construction.

Elle est en bois et a déjà fait ses preuves ailleurs. Elle offre quelques particularités intéressantes :

a) Madriers verticaux de 9 cm d'épaisseur, accolés les uns aux autres et chevillés entre eux, pour la maison pas plus larges que 18 cm, pour l'étable pas plus larges que 20 cm. Le retrait du bois perpendiculairement aux fibres est sans doute un désavantage ; toutefois, au lieu d'agir verticalement, il agit horizontalement. De cette façon la construction ne s'affaisse pas comme lorsqu'on se sert de madriers horizontaux. Pour diminuer le retrait on utilise (fig. 10 à 15) :

b) l'élément liant, qui consiste en un revêtement horizontal de 24 mm d'épaisseur, constituant en même temps, du côté intérieur, la boiserie. Toutefois, comme à l'extérieur, il est préférable d'avoir des planches verticales, nous avons enfin :

c) un revêtement vertical de 18 mm d'épaisseur sur carton bitumé.

La capacité isolante de cette paroi correspond à un mur de briques de 40 cm d'épaisseur.

Cette petite ferme convient à une altitude de 800 à 900 m et à une contrée riche en bois. Si modeste qu'elle soit, elle donne un aperçu des grandes lignes dans lesquelles les constructions rurales de nos jours pourraient s'adapter aux circonstances de notre époque éprouvée.

## Société suisse des ingénieurs et des architectes.

### Rapport de gestion pour l'année 1934.

(Suite).<sup>1</sup>

4. *Assemblée des délégués.* — Il y a eu deux réunions durant l'année écoulée. La première, à Berne, le 24 février, avait à s'occuper d'abord de l'approbation des comptes de 1933 et du budget pour 1934. Le Comité central soumit ensuite ses propositions de contrat de communauté et de règlement d'examen relatifs à la protection légale des titres d'ingénieur et d'architecte ; puis saisie des exposés du président et du secrétaire et éclairée par notre conseiller juridique, l'assemblée approuva l'acheminement des projets auprès du Conseil fédéral, respectivement du Service fédéral de l'industrie, des métiers et du travail ; elle réserva toutefois encore une consultation des Sections, auxquelles, conformément à ce mandat, ces divers actes ont été soumis. On tiendra compte des vœux émis, dans la mesure du possible, lors de la rédaction des propositions au Département fédéral.

La seconde assemblée des délégués, le 8 septembre 1934, devait pourvoir au choix du président et des autres membres du Comité central. MM. Vischer, président, Walther, vice-président, Dumas, professeur et Rybi, architecte, furent réélus. Les autres membres, MM. Beuttner, ingénieur, Brémont, ingénieur et Leuzinger, architecte, démissionnaires, furent remplacés par MM. René Neeser, ingénieur-mécanicien, administrateur délégué et directeur des Ateliers des Charmilles, à Genève, A. Sutter, ingénieur cantonal en chef à Coire et Hans Näf, architecte à Zurich. Le Comité central tient à exprimer ici ses remerciements aux membres sortants pour leur précieuse collaboration durant plusieurs années ; M. Beuttner en particulier avait assumé les fonctions de trésorier de la S. I. A. depuis 1929.

MM. H.-L. von Gugelberg et Dr H. Brown ont été réélus, à l'unanimité, comme réviseurs des comptes, et M. L. Schwegler, comme leur suppléant. On a renoncé à remplacer comme suppléant M. Näf, appelé au Comité central.

En ce qui concerne la *protection des titres*, le président

donna connaissance des deux principales modifications introduites, depuis l'assemblée du 24 février, dans le règlement d'examen à côté de petites corrections rédactionnelles. M. Soutter, secrétaire, rapporta en français, en ajoutant quelques considérations d'ordre général justifiant la nécessité d'une protection légale des titres. Sur ce, l'assemblée approuva tacitement les mesures prises par le Comité central.

Sur demande de M. Rybi, architecte, le Comité central étudia depuis quelque temps l'établissement d'un *code d'honneur* de la S. I. A. M. Walther, ingénieur, exposa les raisons qui motivent cette création. Le Comité central a eu à s'occuper sérieusement et à maintes reprises d'infractions à notre morale professionnelle et de manquements en matière de concours ; la raison en réside principalement dans un défaut de notions exactes sur la moralité en affaires. Le Comité central, instance exécutive, ne peut, à la longue, exercer simultanément l'autorité du juge, dans les cas graves en particulier ; on se décida donc à créer une instance spéciale, analogue à celle des médecins ou des avocats. Deux voies s'ouvrent à cet effet. Ou bien chaque Section disposerait, à côté d'une instance supérieure, d'une commission chargée de trancher ses affaires intérieures, ou bien le règlement serait remis uniformément à la Société elle-même. Après discussion, on adopta le principe d'une organisation générale de discipline ; M. Vischer, président, nota les vœux émis ; un projet sera soumis à une prochaine assemblée des délégués.

M. Hertling, architecte, proposa de porter à deux délégués la *représentation des Sections de moins de 30 membres*, et ceci par un ingénieur et un architecte ; ce qui demanderait une modification de l'art. 28 des Statuts centraux. La prochaine assemblée des délégués en décidera.

Le centième anniversaire de la S. I. A., fondée en 1837, à Aarau, sera célébré dans deux ans. Le Comité central prévoit une fête jubilaire ; on la joindra à l'assemblée générale qui, prévue selon le cycle en 1936, sera reportée à 1937. La Section de Schaffhouse s'était obligeamment offerte pour organiser la prochaine assemblée générale ; mais la fête du jubilé représente un travail et des frais d'une tout autre envergure. Le Comité central propose, par conséquent, de délier la Section de Schaffhouse de son engagement et de prier Berne ou Zurich de prendre cette charge, ce qui fut approuvé. Le cycle habituel appelait une assemblée générale de la G. e. P. pour cette même année ; on devra donc s'entendre avec cette société.

5. *Assemblée générale.* — Pour la première fois, le 8 septembre 1934, la S. I. A. a eu l'honneur de saluer à son assemblée générale, tenue à Lucerne, un représentant de la plus haute magistrature du pays. M. le président Vischer souhaita la bienvenue à notre éminent hôte, M. le Conseiller fédéral Etter, puis aux autres représentants des Autorités, à ceux des sociétés amies et aux nombreux hôtes et collègues venus de toute la Suisse et de l'étranger pour participer à notre session sur les gracieux rivages du lac des Quatre-Cantons.

Après un court rappel du procès-verbal de la dernière assemblée générale, du 24 septembre 1932, approuvé tacitement, M. Vischer président fit rapport à l'assemblée sur l'activité de la Société au cours des deux années écoulées. Durant cette période, l'état des membres s'est élevé à 2277, chiffre qui se répartit comme suit entre nos diverses professions : architectes 616, ing.-constr. 901, ing.-mécan. 427, ing.-électr. 199, ing.-agr.-top. 67, chimistes etc. 67, total = 2277.

Un bref exposé suivit, concernant la protection des titres d'ingénieur et d'architecte, problème dont la S. I. A. s'occupe depuis l'assemblée générale de 1930, à Saint-Gall. D'autre part, le travail de révision des « Normes SIA concernant le calcul, l'exécution et l'entretien des constructions métalliques et des constructions en béton et en béton armé », à l'étude depuis des années, a pu être mené à chef, son texte apuré ; une fois approuvées par le Conseil fédéral, ces prescriptions pourront enfin être éditées.

L'assemblée entendit deux intéressants exposés ; le premier, de M. le Dr H. Gruner, ingénieur à Bâle : « Rapport sur l'activité de la Conférence mondiale de l'énergie, et spécialement sur celle de sa commission internationale des grands barrages » ; le second, du Dr Linus Birchler, à Schwyz, sur « Vie culturelle dans la Suisse centrale actuelle » ; ces deux

<sup>1</sup> Voir *Bulletin technique* du 28 septembre 1935, p. 239.

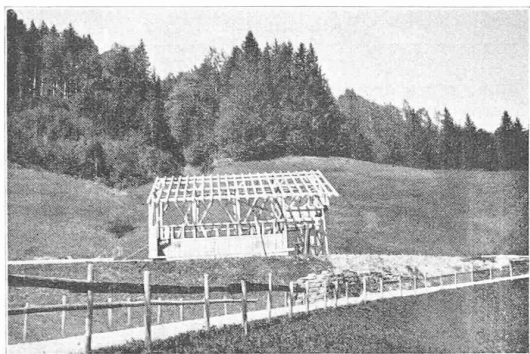


Fig. 10. — L'étable.

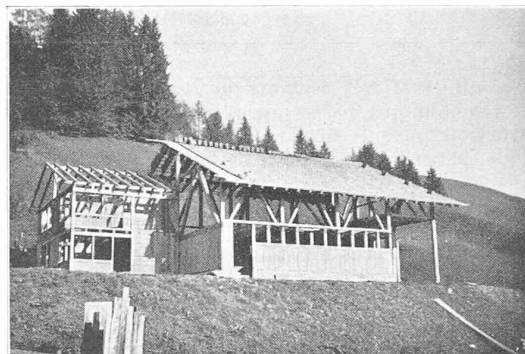


Fig. 11. — En cours de construction.

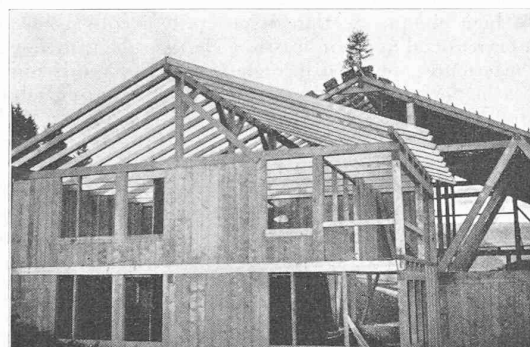


Fig. 12. — En cours de construction.

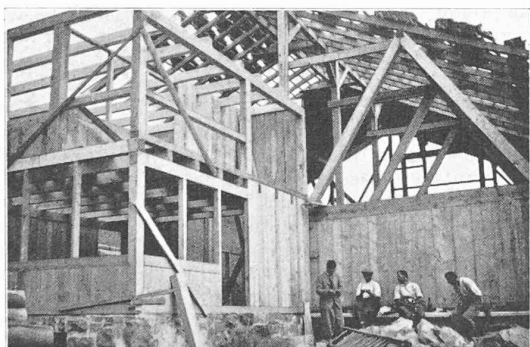


Fig. 14. — En cours de construction.

CONSTRUCTION  
DE LA  
« SCHAFHALDE »  
« FERME  
PRIMITIVE »

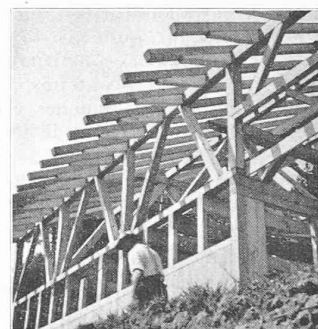


Fig. 13. — L'étable, en construction.

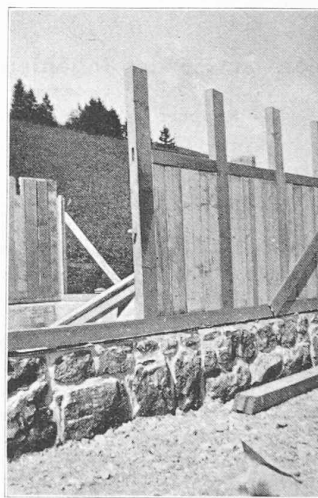


Fig. 15. — Principe de la paroi : sablière, madriers, cheville, etc.

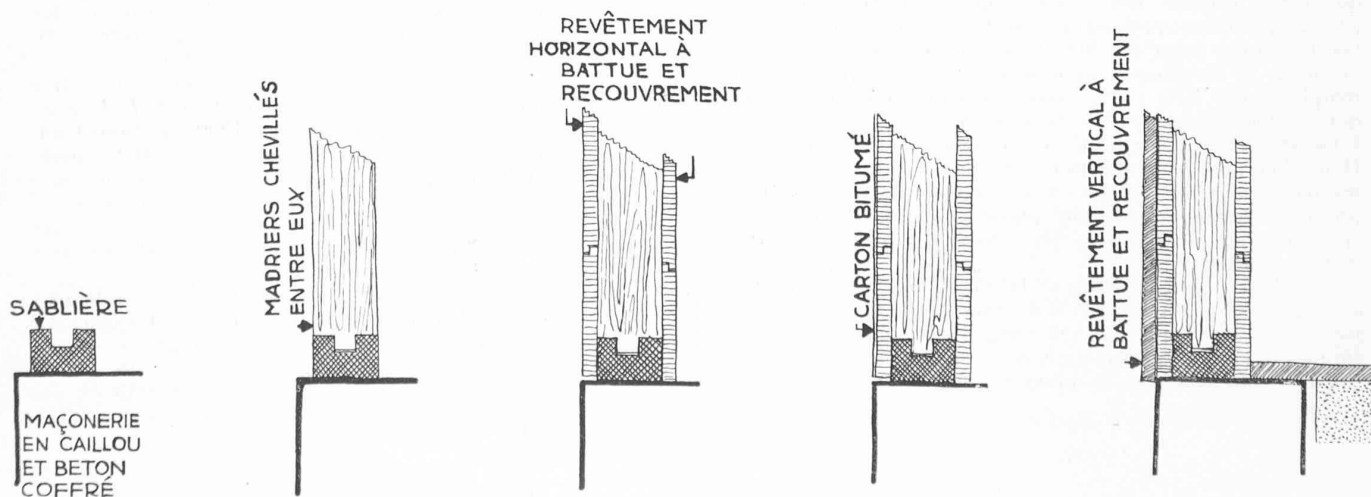


Fig. 16.

