

Objekttyp: **AssociationNews**

Zeitschrift: **Bulletin technique de la Suisse romande**

Band (Jahr): **60 (1934)**

Heft 13

PDF erstellt am: **21.09.2024**

### **Nutzungsbedingungen**

Die ETH-Bibliothek ist Anbieterin der digitalisierten Zeitschriften. Sie besitzt keine Urheberrechte an den Inhalten der Zeitschriften. Die Rechte liegen in der Regel bei den Herausgebern.

Die auf der Plattform e-periodica veröffentlichten Dokumente stehen für nicht-kommerzielle Zwecke in Lehre und Forschung sowie für die private Nutzung frei zur Verfügung. Einzelne Dateien oder Ausdrucke aus diesem Angebot können zusammen mit diesen Nutzungsbedingungen und den korrekten Herkunftsbezeichnungen weitergegeben werden.

Das Veröffentlichen von Bildern in Print- und Online-Publikationen ist nur mit vorheriger Genehmigung der Rechteinhaber erlaubt. Die systematische Speicherung von Teilen des elektronischen Angebots auf anderen Servern bedarf ebenfalls des schriftlichen Einverständnisses der Rechteinhaber.

### **Haftungsausschluss**

Alle Angaben erfolgen ohne Gewähr für Vollständigkeit oder Richtigkeit. Es wird keine Haftung übernommen für Schäden durch die Verwendung von Informationen aus diesem Online-Angebot oder durch das Fehlen von Informationen. Dies gilt auch für Inhalte Dritter, die über dieses Angebot zugänglich sind.

Ein Dienst der *ETH-Bibliothek*  
ETH Zürich, Rämistrasse 101, 8092 Zürich, Schweiz, [www.library.ethz.ch](http://www.library.ethz.ch)

<http://www.e-periodica.ch>

la propriété Hollard, est, par plusieurs côtés, très séduisants. Il s'agit précisément d'un projet de vaste marché couvert, de plus de 5000 m<sup>2</sup> de superficie, dont les figures ci-dessous donnent les caractéristiques essentielles. Notons d'emblée que la rue du Tunnel, où la circulation est intense, pourrait être profitablement élargie de 5 m.

Dans ce marché couvert trouveraient place tous les « bancs » de comestibles qui, pour l'instant, s'épanouissent en plein vent sur la Riponne, non sans quelque déficit d'hygiène. Avant huit heures du matin, le marché fonctionnerait comme marché de gros, pour le ravitaillement des marchands de la ville. Durant la journée, ce serait un marché couvert de détail, centre d'approvisionnement topographiquement bien situé, et d'abords faciles.

C'est au rez-de-chaussée, au niveau de la place et de la rue, que se tiendrait le marché proprement dit. Son approvisionnement s'effectuerait par camions, entrant par la place du Tunnel et sortant dans le bas de la rue du Tunnel. On réaliserait ainsi une circulation à sens unique suivant la pente. Au rez-de-chaussée toujours, en bordure de la rue et de la place seraient disposés des magasins et des boutiques diverses.

Le public disposerait de cinq entrées, deux sur la place du Tunnel, deux sur la rue du même nom, et une cinquième, éventuelle, donnant du côté de la rue du Valentin.

L'étage inférieur (caves) serait aménagé en dépôts de toute sorte, en chambres froides et en frigorifiques, dont on manque à Lausanne au point de devoir souvent utiliser les installations d'autres villes. Comme ces caves seraient taillées dans la molasse, on aurait ainsi toutes les facilités souhaitables. Cet étage inférieur serait, lui aussi, desservi par camions, au moyen d'ascenseurs situés aux deux extrémités.

Au premier étage, on distribuerait des bureaux, des ateliers et des salles de réunions.

Au-dessus on aurait, en bordure de la rue et de la place, quatre étages de petits appartements de deux et de trois pièces. A l'angle du vaste bâtiment, un café-restaurant est prévu.

La réalisation de ce projet coûterait environ cinq millions. Sa rentabilité, si l'on disposait de capitaux fournis à un taux modéré, serait, nous a-t-on assuré, tout à fait satisfaisante et permettrait un amortissement rapide. Des expériences faites ailleurs autorisent l'optimisme.

Les auteurs du projet font valoir que leur marché serait situé en plein centre, à immédiate proximité des lignes de tram de grande banlieue arrivant au Tunnel. Le public n'aurait pas, d'autre part, à changer profondément ses habitudes en allant se pourvoir à volonté de fruits et légumes frais, etc., etc., dans un marché situé à deux pas de la Riponne. On pourrait en outre augmenter très facilement, au fur et à mesure des besoins, les caves et dépôts. Il suffirait d'excaver dans une molasse propice à l'installation de tels locaux.

Tel qu'il se présente, le projet nécessiterait déjà, pour sa réalisation, l'enlèvement de 100 000 m<sup>3</sup> environ de terre. Même en utilisant des machines, ce qui serait indispensable pour un travail de cette envergure — pour la plus grande partie au moins — on pourrait occuper sur le chantier quelque 200 ouvriers pendant plus d'une année.

J. P.

**Société suisse des ingénieurs et des architectes. — Section genevoise.**

Séance du lundi 2 juillet 1934, à 18 heures, au Cercle des Arts et des Lettres, 4, Quai de la Poste.

Ordre du jour : 1. Candidature de M. Alexandre-Emmanuel Cuénod, ingénieur, présenté par MM. R. Neeser et P. Lenoir. — 2. Communication du Comité. — 3. Propositions individuelles.

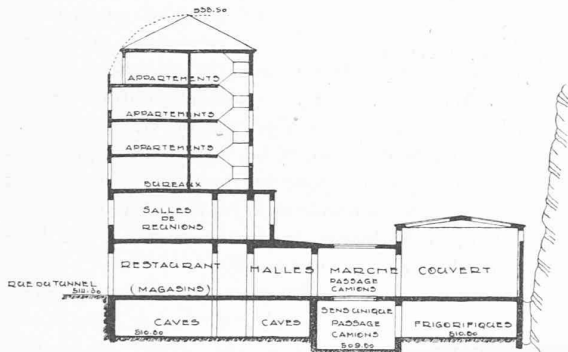
Le Comité.

A l'occasion du vingt-cinquième anniversaire de l'École des Arts et Métiers de Genève, des visites d'ateliers et laboratoires ont été organisées, soit : École d'Horlogerie, rue Necker 2 : Visite des ateliers et du laboratoire d'essai des métaux. — Le samedi 30 juin, de 15 à 18 h.

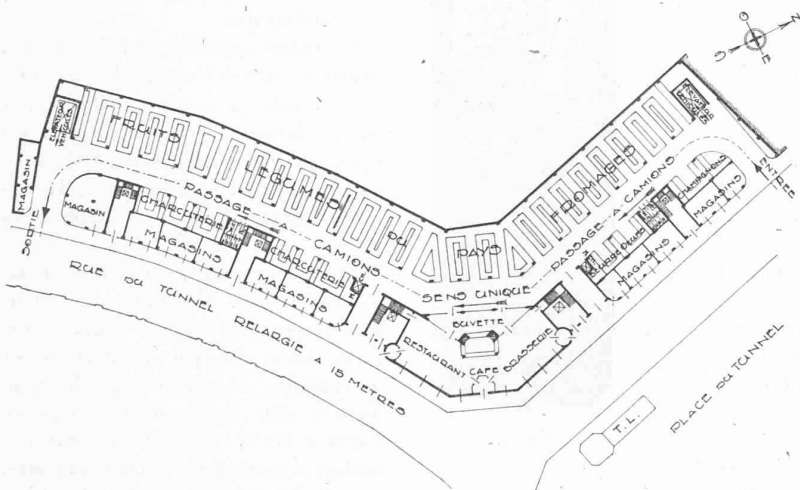
Technicum, rue de Lyon 22 : a) Section d'électrotechnique et mécanique. — Le samedi 30 juin, à 15, 16 et 17 h. Séances de démonstration de physique, d'hydraulique et d'électro-technique. Professeurs : MM. Rossier, Ribaux et LeCoultré. b) Section de Construction et Génie civil. Laboratoire d'essai des matériaux de Construction : rue du Jura 19. — Le samedi 30 juin, de 15 à 16 h. Séances de démonstration.

Les membres de la Section genevoise sont cordialement invités à les visiter.

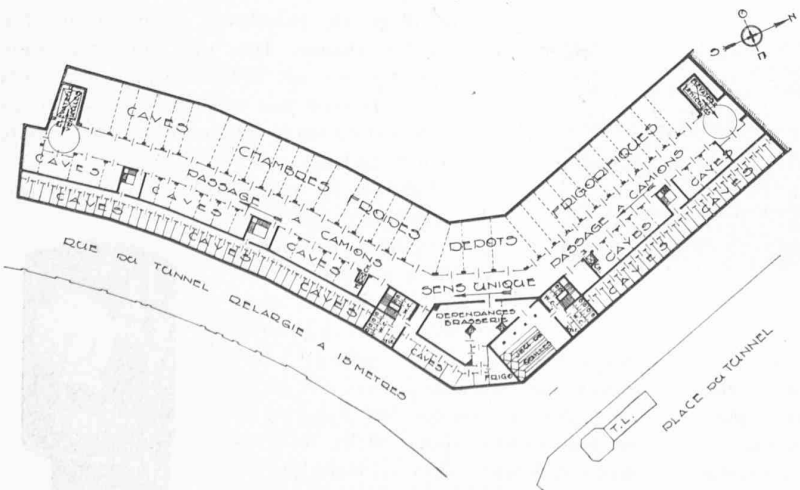
Voir page 6 des feuilles bleues l'ouverture d'un concours d'idées pour l'aménagement de la place de Cornavin, à Genève.



Coupe transversale 1 : 600.



Plan du rez-de-chaussée 1 : 1500.



Plan du sous-sol 1 : 1500