

Zeitschrift: Bulletin technique de la Suisse romande
Band: 56 (1930)
Heft: 5

Artikel: Le Sanatorium universitaire international, à Leysin
Autor: [s.n.]
DOI: <https://doi.org/10.5169/seals-43487>

Nutzungsbedingungen

Die ETH-Bibliothek ist die Anbieterin der digitalisierten Zeitschriften auf E-Periodica. Sie besitzt keine Urheberrechte an den Zeitschriften und ist nicht verantwortlich für deren Inhalte. Die Rechte liegen in der Regel bei den Herausgebern beziehungsweise den externen Rechteinhabern. Das Veröffentlichen von Bildern in Print- und Online-Publikationen sowie auf Social Media-Kanälen oder Webseiten ist nur mit vorheriger Genehmigung der Rechteinhaber erlaubt. [Mehr erfahren](#)

Conditions d'utilisation

L'ETH Library est le fournisseur des revues numérisées. Elle ne détient aucun droit d'auteur sur les revues et n'est pas responsable de leur contenu. En règle générale, les droits sont détenus par les éditeurs ou les détenteurs de droits externes. La reproduction d'images dans des publications imprimées ou en ligne ainsi que sur des canaux de médias sociaux ou des sites web n'est autorisée qu'avec l'accord préalable des détenteurs des droits. [En savoir plus](#)

Terms of use

The ETH Library is the provider of the digitised journals. It does not own any copyrights to the journals and is not responsible for their content. The rights usually lie with the publishers or the external rights holders. Publishing images in print and online publications, as well as on social media channels or websites, is only permitted with the prior consent of the rights holders. [Find out more](#)

Download PDF: 26.01.2026

ETH-Bibliothek Zürich, E-Periodica, <https://www.e-periodica.ch>

BULLETIN TECHNIQUE

DE LA SUISSE ROMANDE

Réd. : Dr H. DEMIERRE, ing.

Paraissant tous les 15 jours

ORGANE DE PUBLICATION DE LA COMMISSION CENTRALE POUR LA NAVIGATION DU RHIN
ORGANE DE L'ASSOCIATION SUISSE D'HYGIÈNE ET DE TECHNIQUE URBAINES
ORGANE EN LANGUE FRANÇAISE DE LA SOCIÉTÉ SUISSE DES INGÉNIEURS ET DES ARCHITECTES

SOMMAIRE : *Le Sanatorium universitaire international, à Leysin.* (Planches hors texte N°s 3 et 4.) — *Mesures des déformations de barrages hydrauliques.* — *Etudes faites à l'occasion de la construction d'un pont-rail en acier au silicium.* — DIVERS : *Turbine Kaplan de l'usine de Ryburg-Schwoerstadt, et machine à en usiner les pales.* — *Participation de la Suisse à la deuxième Conférence internationale de l'énergie, à Berlin.* — *Métallographie.* — SOCIÉTÉS : *Fusion de la Société vaudoise des ingénieurs et des architectes avec la section vaudoise de la Société suisse des ingénieurs et des architectes.* — *Société suisse des ingénieurs et des architectes.* — BIBLIOGRAPHIE. — CARNET DES CONCOURS. — *Service de placement.*

Le Sanatorium universitaire international, à Leysin.

(Planches hors texte N°s 3 et 4.)

L'idée d'un Sanatorium universitaire international date de 1918. Elle est due à un médecin suisse, le Dr Louis-C. Vauthier, qui s'est consacré à la faire aboutir.

Son but était de grouper et de guérir, dans une atmosphère familiale et studieuse, des étudiants et des professeurs de tous pays, atteints de tuberculose curable ou prédisposés à cette maladie. Installé sans luxe inutile mais suivant les exigences de la science moderne, ce Sanatorium devait, en effet, procurer à ses hôtes les moyens de poursuivre, au moins partiellement, leurs études et leurs travaux avec une certaine méthode et dans un esprit d'entraide et de collaboration internationale.

Le Dr Vauthier confia tout d'abord son idée aux Universités de sa patrie qui, conquises par la beauté et l'utilité de l'œuvre, s'unirent pour travailler à sa création. Les difficultés psychologiques de l'après-guerre risquant de retarder la coopération souhaitée entre les différents Etats, elles décidèrent de débiter par un Sanatorium réservé aux élèves et aux maîtres des Hautes Ecoles fondatrices, sans distinction de nationalité, où seraient accueillis également ceux des Universités étran-

gères dans la mesure où la place le permettrait. Grâce à quelques dons, grâce surtout à une cotisation semestrielle obligatoire qu'à l'appel du Dr Vauthier les étudiants et les professeurs s'imposèrent dans un magnifique élan de solidarité, le Sanatorium universitaire suisse (S. U. S.) ouvrit ses portes le 1^{er} octobre 1922, à Leysin. Il compte 45 lits. Des représentants de plus de trente pays sont déjà venus y retrouver la santé.

Les progrès considérables réalisés au cours de ces dix dernières années au sein du monde universitaire dans le domaine international, la préoccupation croissante du maintien et du rétablissement de la santé des étudiants¹, le brillant succès du S. U. S., portèrent l'attention sur la nécessité et l'urgence d'un Sanatorium universitaire international (S. U. I.). Le 11 avril 1927, le Comité des représentants des Organisations internationales d'Etudiants réuni à Genève, sous les auspices de la Commission de Coopération intellectuelle de la Société des Nations, décida d'apporter son concours unanime au Dr Vauthier pour faire aboutir son projet primitif. Ce Comité représente les sept associations suivantes : la Confédération internationale des Etudiants, l'Entraide universitaire internationale, la Fédération internationale des femmes diplômées des Universités, la Fédération universitaire

¹ Voir la thèse du Dr Robert Jaquet, intitulée *Essai sur l'hygiène universitaire*. Préface de M. Edouard Herriot, Ministre français de l'Instruction publique (Maloine, Paris 1928).

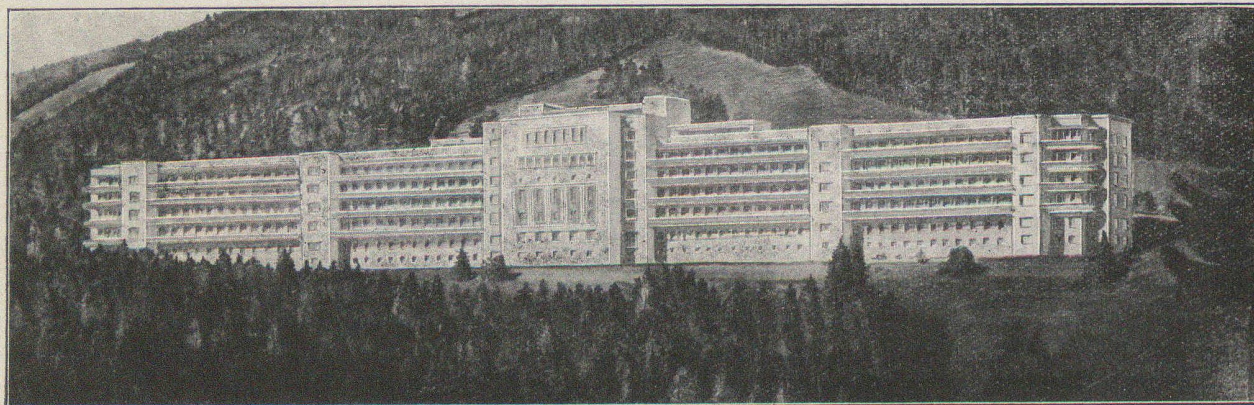


Fig. 1. — Aspect général du Sanatorium universitaire international (vu du sud).

des associations chrétiennes d'étudiants, la Fédération universitaire internationale pour la Société des Nations, Pax Romana et l'Union universitaire des Etudiants juifs. La réalisation de l'œuvre est entre les mains d'un Comité d'action composé d'un délégué de chacune de ces organisations et de personnalités éminentes de plusieurs pays.

* * *

La station climatérique de Leysin, dont la réputation médicale n'est plus à faire, fut choisie comme siège de la future Institution. Sa situation à proximité des Universités suisses et de la Société des Nations présente des avantages exceptionnels aux points de vue universitaire et international.

M. Georges Epitoux, de Lausanne, architecte-conseil du S. U. S. depuis 1919, a été chargé d'élaborer des plans basés sur l'emplacement offert généreusement par la Municipalité de Leysin.

Ainsi qu'on s'en rendra compte, il s'agit d'édifier une institution encore unique en son genre qui comprendra, à côté d'installations sanitaires, médicales et chirurgicales modèles, de nombreux locaux destinés à la vie sociale et universitaire : bibliothèque, 5 laboratoires d'études, grande salle de conférences, petites salles pour réunions par facultés, etc. Les ressources intellectuelles prévues et l'atmosphère tonique du milieu transformeront la cure des malades en une période productive et riche de vie spirituelle. Le S. U. I. constituera, d'autre part, un important foyer d'amitié et de rapprochement international. A ces différents titres, l'œuvre rencontre partout l'accueil le plus favorable. Le Conseil fédéral lui a accordé son patronage d'honneur, en date du 7 août 1928.

Ce bref exposé n'a pour but que d'orienter le lecteur. L'organisation médicale, universitaire et sociale du S. U. I., son fonctionnement, les budgets, un projet d'acte de fondation et le plan de la campagne financière, ainsi que tous les renseignements relatifs au S. U. S., prototype du S. U. I., etc., font l'objet de plusieurs brochures qu'on peut se procurer auprès du Dr Louis-C. Vauthier, Directeur du S. U. S., secrétaire général du Comité d'action en faveur du S. U. I. à Leysin.

* * *

Les plans de l'édifice reproduits sur les planches ci-jointes permettront de juger qu'on s'est efforcé de satisfaire non seulement aux obligations médicales, universitaires et administratives, mais encore à des exigences de simple convenance aujourd'hui nécessaires en matière d'hospitalisation. Le S. U. I. s'édifiera sur un terrain situé dans le voisinage d'une grande forêt communale dévalant des assises de la Tour d'Aï. Orientée vers le sud-est, la construction s'accroche à des pentes très abruptes. De l'emplacement choisi, la vue est magnifique : à l'horizon, les Alpes vaudoises et valaisannes se dressent dans toute leur splendeur, bordant la plaine du Rhône, tandis

qu'au premier plan Leysin apparaît comme noyé dans la verdure.

Du Sanatorium, un chemin à faible déclivité permet de longues promenades en pleine forêt.

La construction, de caractère monumental quoique simple, est très allongée. Cette forme est une nécessité topographique, provenant de l'obligation d'emboîter le bâtiment dans les courbes de niveau. Elle reste aussi la plus techniquement convenable puisque le midi seul est habitable pour les malades, le nord étant réservé à la circulation et aux services.

Le soleil étant, pour un établissement de ce genre, un agent thérapeutique de la plus grande importance, les galeries de cure sont conçues en encorbellement, de façon à supprimer les colonnes et les sommiers qui, dans les galeries saillantes, interceptent ses rayons. Ceux-ci pourront ainsi pénétrer jusqu'au fond des chambres. C'est pour concourir à ce but que la baie de chaque pièce occupe tout l'espace disponible.

Toutes les chambres de malades sont orientées au sud. Toutes sont à un lit.

Les plans présentés sont si détaillés qu'il paraît superflu d'en donner une description. Un tableau de la répartition des locaux par étages montrera certaines particularités de l'aménagement intérieur du S. U. I. et les soins qu'on a mis à rendre le séjour aussi agréable que bienfaisant.

Touchant le coût de cette construction, on trouvera les précisions désirables dans les documents précités. Ce coût, ramené à un lit de malade pris comme unité d'appréciation et de comparaison, est plus élevé que dans les sanatoriums actuellement construits. Mais aucun autre ne présente une telle proportion de locaux communs, d'enseignement, de récréation, et autant d'appartements privés, nécessaires à ceux qui seront chargés d'assurer la vie intellectuelle et sociale. On peut affirmer que rien n'a été négligé pour que le S. U. I. réponde aux vœux et aux espoirs de la jeunesse universitaire de tous les pays, qui voit dans cette institution la réalisation d'une partie de ses aspirations internationales et humanitaires.

Répartition des services par étages.

3^e inférieur : Chauffage central. Grande installation de buanderie. Installations pour toutes les désinfections. Dépôts divers.

2^e inférieur : Grande salle à manger de 200 m² avec deux annexes. Grande cuisine centrale avec dépendance. Réfectoires pour le personnel masculin et féminin. Economats. Logement du personnel. Appartement de l'économe. Lingerie et locaux de repassage et de calandrage.

1^{er} inférieur — étage de malades : Chambres pour 52 malades. Bureau de l'administration. Chambres des internes. Appartement du chef des laboratoires. Local pour dépôt de chaussures, de luges et de skis.

Rez-de-chaussée — étage de malades : Chambres pour 52 malades. Bureau de réception et de comptabilité. Bureau du secrétaire social. Grand hall avec petits salons. Chambres pour visiteurs (5 lits). Appartement du directeur-adjoint.

1^{er} supérieur — étage de malades : Chambres pour 52 malades. Service médical : salles de consultations, salle de radioscopie et pneumothorax, cabinets de dentiste et d'oto-rhinolaryngologue. Bibliothèque et salles de lecture. Appartement du bibliothécaire et du secrétaire social.

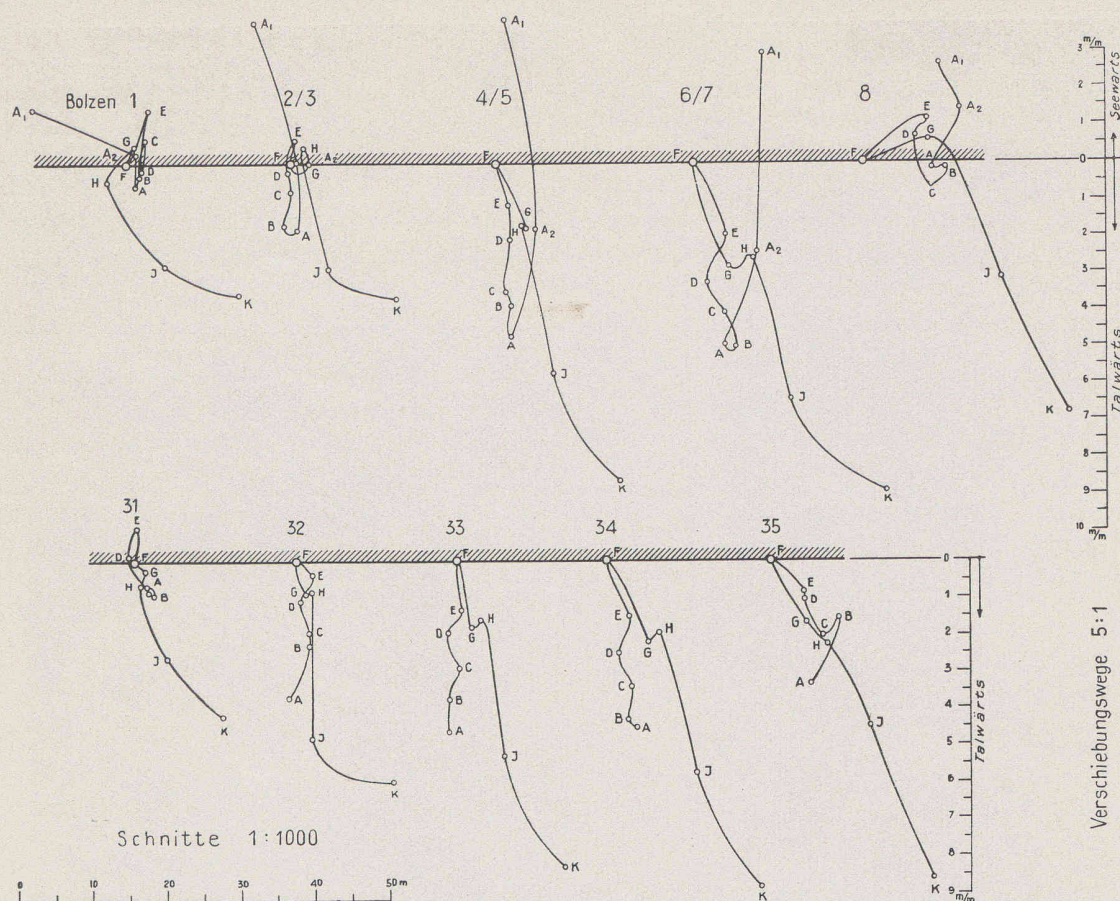


Fig. 3. — Barrage de Rempen.

Trajectoires des 2 rangées supérieures de repères. — Origine : 30 avril 1925 (cote 632).

Légende :

Bolzen = repères. — Talwärts = vers l'aval.
 Seewärts = vers l'amont. — Schnitte 1:1000 = coupes horizontales, au 1:1000.
 Verschiebungswege 5:1 = échelle des déplacements 5:1.

POINTS	D A T E S	Hauteurs de la retenue	POINTS	D A T E S	Hauteurs de la retenue
A ₁	25 octobre 1924	617,0	E	12 décembre 1924	634,1
A ₂	17 novembre 1924	640,3	F	30 avril 1925	632,0
A	10/12 décembre 1924	641,3	G	1 ^{er} mai 1925	640,3
B	12 décembre 1924	640,6	H	15 mai 1925	638,9
C	12 décembre 1924	638,9	J	31 octobre 1925	641,5
D	12 décembre 1924	636,5	K	5/6 octobre 1928	642,0

2^e supérieur — étage de malades : Chambres pour 52 malades. 5 laboratoires : de microbiologie et d'analyses cliniques, de chimie, de physique, de biologie (zoologie et botanique), archives de préparations microscopiques. Appartement du directeur général. Appartements de l'administrateur et du médecin-chef.

3^e supérieur : Grande salle de conférences avec scène. Grand solarium. Division opératoire (5 salles). Divers locaux pour musées géologiques, herbier, observations météorologiques, chambre noire. Petits ateliers de reliure, de menuiserie et de mécanique.

4^e supérieur : Division radiographique et radiothérapique. Solarium supérieur.

Mesures

des déformations de barrages hydrauliques.

Dans un ouvrage qui vient de paraître sous le titre « Deformationsmessungen an Staumauern »¹, M. W. Lang, ingénieur, rend compte des importantes missions dont la Section

¹ Voir la rubrique « Bibliographie », dans la présente livraison.

de géodésie du Service topographique fédéral a été chargée, de 1921 à 1928, en vue de mesurer les déformations accusées par quelques grands barrages sous l'action du temps et des variations de la retenue.

Laissant de côté la technique opératoire qui est décrite en détail dans l'ouvrage en question, nous dirons seulement que le principe de la méthode consistait dans la mesure « par intersection » des déplacements de repères observés au théodolite de deux ou trois stations fixes. Par exemple, sur la figure 1, relative au mur de Barberine, on voit les deux stations I et II et les 13 repères répartis en deux rangées horizontales et quatre rangées verticales.

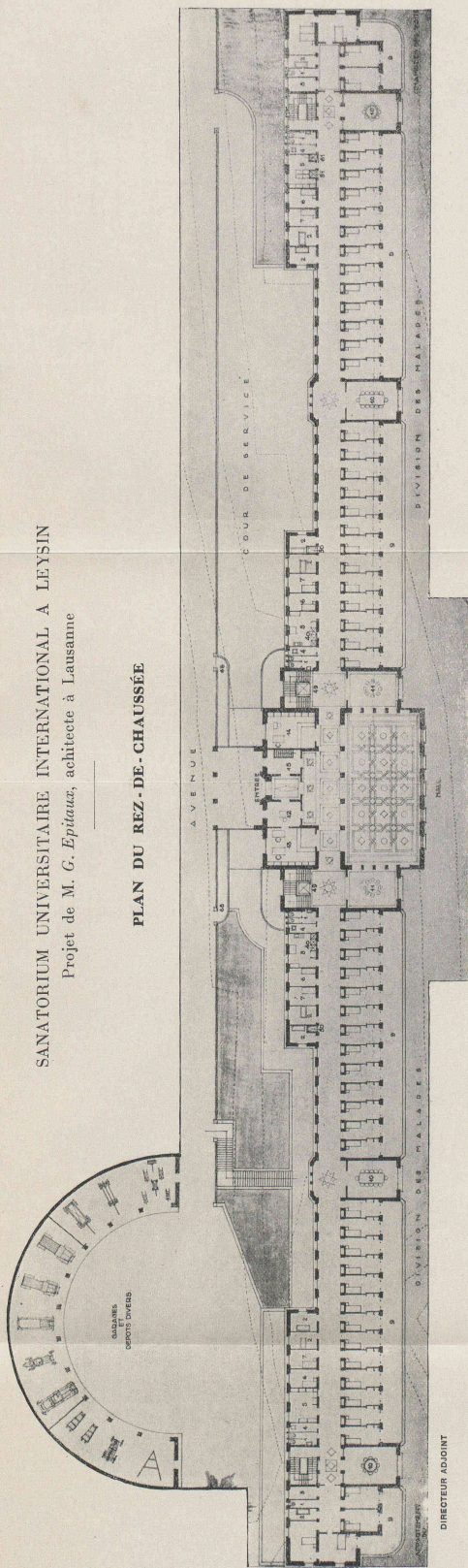
Les résultats de ces observations, soigneusement dépouillés, sont mis en œuvre sous forme de graphiques, d'un très grand intérêt théorique et pratique, dont nous reproduisons quelques spécimens.

Barrage de Pfaffensprung.

Les épures de la figure 2 représentent les déformations de la génératrice, matérialisée par 6 boulons-repères et corres-

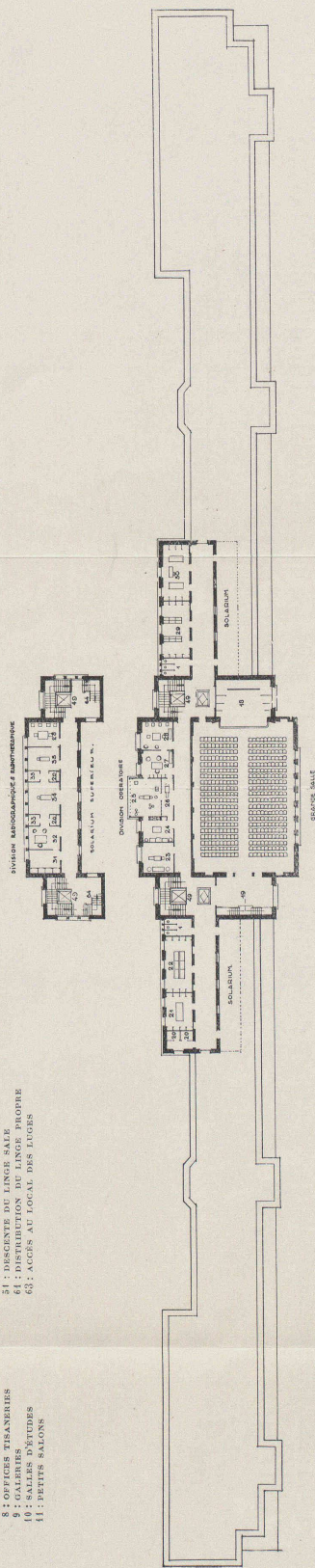
SANATORIUM UNIVERSITAIRE INTERNATIONAL A LEYSIN
Projet de M. G. Eptaux, architecte à Lausanne

PLAN DU REZ-DE-CHAUSSEE



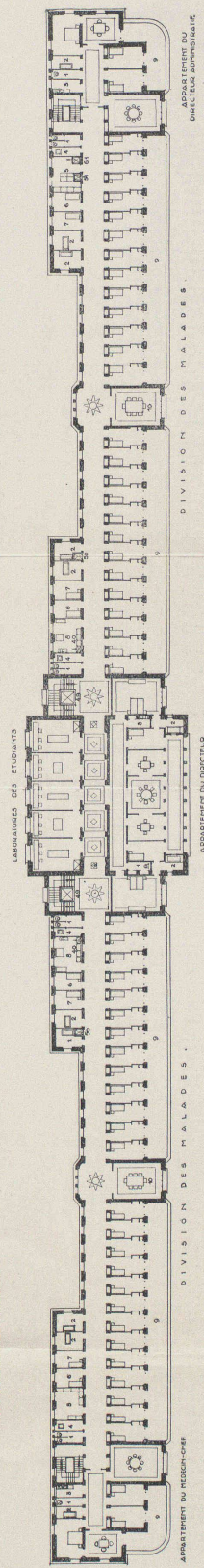
- LÉGENDE :
- 1 : W.-C.
 - 2 : SALLES DE BAINS
 - 3 : BUREAU DE COMPTABILITÉ
 - 4 : VESTIBULE
 - 5 : VESTIBULE
 - 6 : VESTIBULE
 - 7 : FRÈRES DE CHAMBER
 - 8 : OFFICES TISANIERES
 - 9 : GALERIES
 - 10 : SALLES D'ÉTUDES
 - 11 : PETITS SALONS
 - 12 : LOGE DU PORTIER
 - 13 : BUREAU DE COMPTABILITÉ
 - 14 : BUREAU DE COMPTABILITÉ SOCIAL
 - 15 : LOCAL DES CHAUSSEURES
 - 16 : MONTE-PLATS
 - 17 : MONTE-PLATS
 - 18 : MONTE-PLATS
 - 19 : MONTE-PLATS
 - 20 : MONTE-PLATS
 - 21 : DESCENTE DU LINGE SALE
 - 22 : DISTRIBUTION DU LINGE PROPRE
 - 23 : AGES AU LOCAL DES LUGES

PLAN DU QUATRIÈME SUPERIEUR.



- LÉGENDE :
- 1 : W.-C.
 - 2 : SALLES DE BAINS
 - 3 : BUREAU DE COMPTABILITÉ
 - 4 : VESTIBULE
 - 5 : VESTIBULE
 - 6 : VESTIBULE
 - 7 : FRÈRES DE CHAMBER
 - 8 : OFFICES TISANIERES
 - 9 : GALERIES
 - 10 : SALLES D'ÉTUDES
 - 11 : PETITS SALONS
 - 12 : LOGE DU PORTIER
 - 13 : BUREAU DE COMPTABILITÉ
 - 14 : BUREAU DE COMPTABILITÉ SOCIAL
 - 15 : LOCAL DES CHAUSSEURES
 - 16 : MONTE-PLATS
 - 17 : MONTE-PLATS
 - 18 : MONTE-PLATS
 - 19 : MONTE-PLATS
 - 20 : MONTE-PLATS
 - 21 : DESCENTE DU LINGE SALE
 - 22 : DISTRIBUTION DU LINGE PROPRE
 - 23 : AGES AU LOCAL DES LUGES

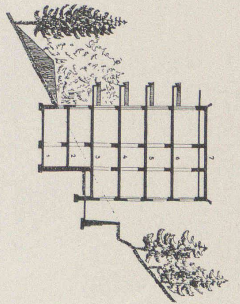
PLAN DU TROISIÈME SUPERIEUR.



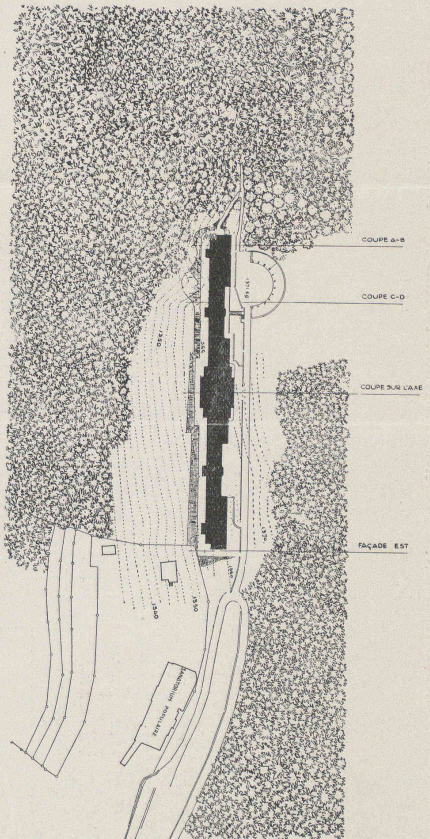
- LÉGENDE :
- 1 : W.-C.
 - 2 : SALLES DE BAINS
 - 3 : BUREAU DE COMPTABILITÉ
 - 4 : VESTIBULE
 - 5 : VESTIBULE
 - 6 : VESTIBULE
 - 7 : FRÈRES DE CHAMBER
 - 8 : OFFICES TISANIERES
 - 9 : GALERIES
 - 10 : SALLES D'ÉTUDES
 - 11 : PETITS SALONS
 - 12 : LOGE DU PORTIER
 - 13 : BUREAU DE COMPTABILITÉ
 - 14 : BUREAU DE COMPTABILITÉ SOCIAL
 - 15 : LOCAL DES CHAUSSEURES
 - 16 : MONTE-PLATS
 - 17 : MONTE-PLATS
 - 18 : MONTE-PLATS
 - 19 : MONTE-PLATS
 - 20 : MONTE-PLATS
 - 21 : DESCENTE DU LINGE SALE
 - 22 : DISTRIBUTION DU LINGE PROPRE
 - 23 : AGES AU LOCAL DES LUGES

PLAN DU DEUXIÈME SUPERIEUR.

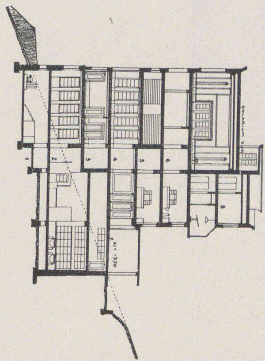




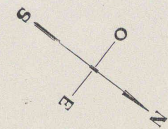
COUPE A.B.
Echelle 1:100



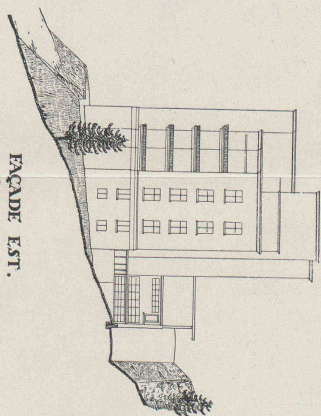
PLAN DE SITUATION.
Echelle 1:1000



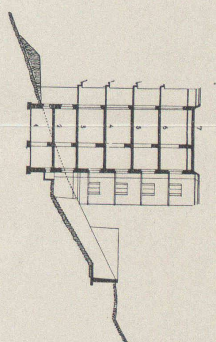
COUPE SUR L'AXE.
Echelle 1:100



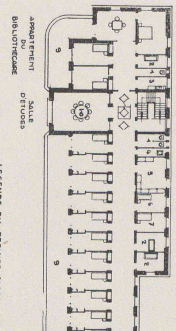
- LEGÈRE DES COULES:
1. Bâtiment principal
2. Bâtiment annexe
3. Bâtiment annexe
4. Bâtiment annexe
5. Bâtiment annexe
6. Bâtiment annexe
7. Bâtiment annexe
8. Bâtiment annexe
9. Bâtiment annexe
10. Bâtiment annexe



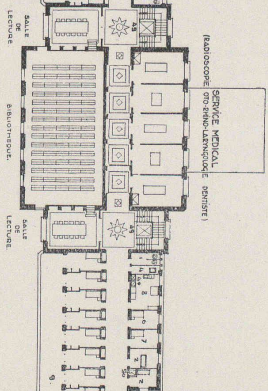
FAÇADE EST.
Echelle 1:100



COUPE C.D.
Echelle 1:100



- LEGÈRE DU PREMIER SUPERIEUR:
1. Bâtiment principal
2. Bâtiment annexe
3. Bâtiment annexe
4. Bâtiment annexe
5. Bâtiment annexe
6. Bâtiment annexe
7. Bâtiment annexe
8. Bâtiment annexe
9. Bâtiment annexe
10. Bâtiment annexe

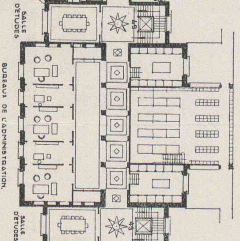
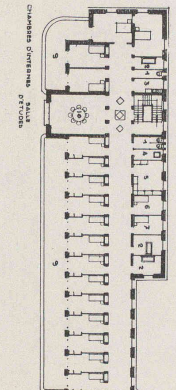


PLAN DU PREMIER SUPERIEUR.

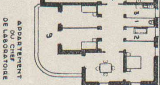
CHAMBRE ANNEXE

- LEGÈRE DU PREMIER INTERIEUR:
1. Bâtiment principal
2. Bâtiment annexe
3. Bâtiment annexe
4. Bâtiment annexe
5. Bâtiment annexe
6. Bâtiment annexe
7. Bâtiment annexe
8. Bâtiment annexe
9. Bâtiment annexe
10. Bâtiment annexe

CHAMBRE ANNEXE



PLAN DU PREMIER INTERIEUR



Echelle 1:200