

**Zeitschrift:** Bulletin technique de la Suisse romande  
**Band:** 52 (1926)  
**Heft:** 26

## **Sonstiges**

### **Nutzungsbedingungen**

Die ETH-Bibliothek ist die Anbieterin der digitalisierten Zeitschriften auf E-Periodica. Sie besitzt keine Urheberrechte an den Zeitschriften und ist nicht verantwortlich für deren Inhalte. Die Rechte liegen in der Regel bei den Herausgebern beziehungsweise den externen Rechteinhabern. Das Veröffentlichen von Bildern in Print- und Online-Publikationen sowie auf Social Media-Kanälen oder Webseiten ist nur mit vorheriger Genehmigung der Rechteinhaber erlaubt. [Mehr erfahren](#)

### **Conditions d'utilisation**

L'ETH Library est le fournisseur des revues numérisées. Elle ne détient aucun droit d'auteur sur les revues et n'est pas responsable de leur contenu. En règle générale, les droits sont détenus par les éditeurs ou les détenteurs de droits externes. La reproduction d'images dans des publications imprimées ou en ligne ainsi que sur des canaux de médias sociaux ou des sites web n'est autorisée qu'avec l'accord préalable des détenteurs des droits. [En savoir plus](#)

### **Terms of use**

The ETH Library is the provider of the digitised journals. It does not own any copyrights to the journals and is not responsible for their content. The rights usually lie with the publishers or the external rights holders. Publishing images in print and online publications, as well as on social media channels or websites, is only permitted with the prior consent of the rights holders. [Find out more](#)

**Download PDF:** 12.01.2026

**ETH-Bibliothek Zürich, E-Periodica, <https://www.e-periodica.ch>**

## TURBINE-HÉLICE DE CHICOUTIMI

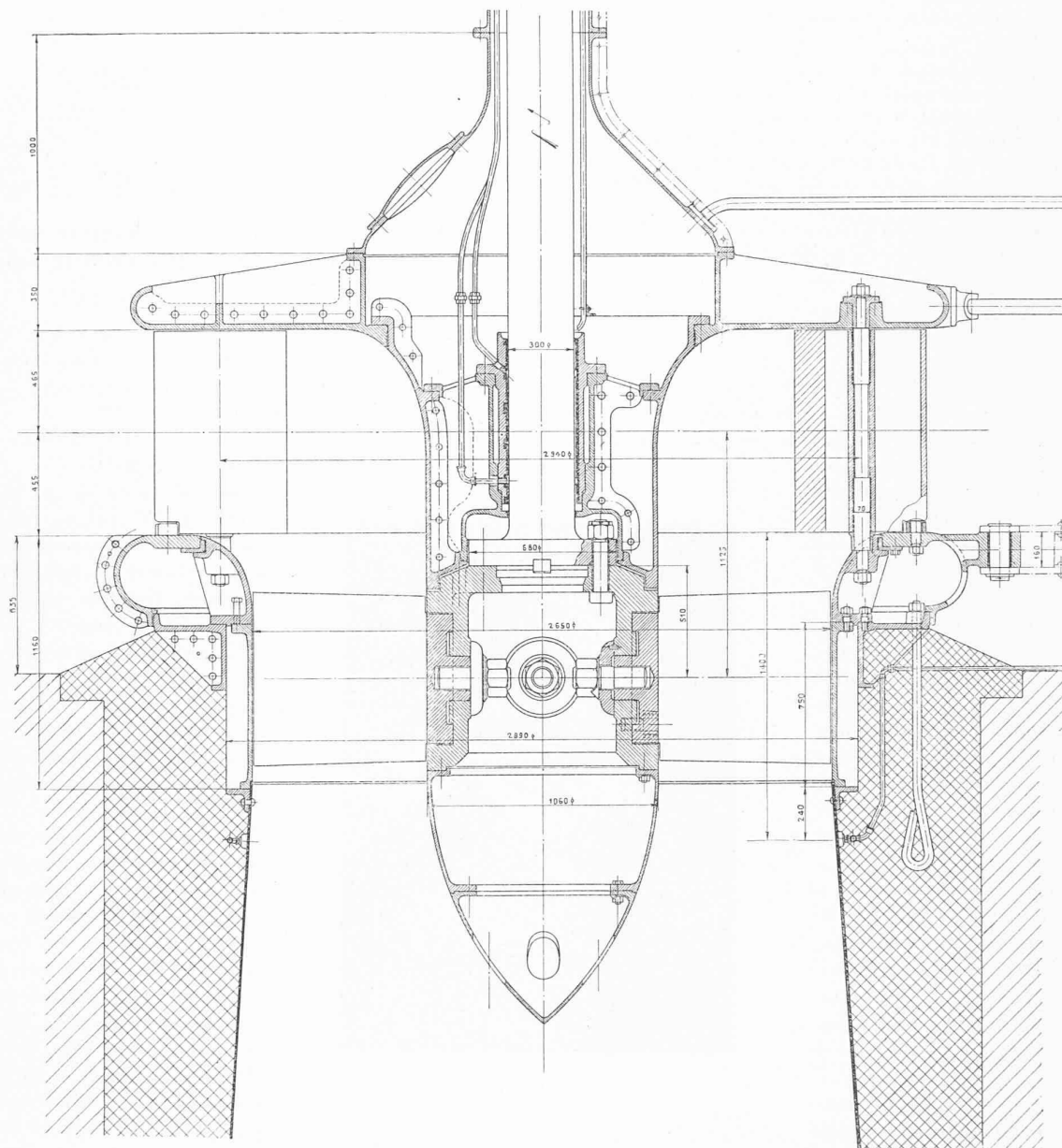


Fig. 2. — Turbine-hélice de Chicoutimi. — Echelle 1:30.  
Construite par Escher Wyss & C<sup>ie</sup>.

### Association suisse pour l'essai des matériaux techniques.

Le comité de ce nouveau groupement a été constitué, le 20 novembre dernier, comme suit :

MM. *Baumann* (directeur, Sulzer Frères, S. A., Winterthur) ; *Bühler* (chef du service des ponts à la Direction générale des C. F. F.) ; *Dr Dübi* (L. de Roll, Clus) ; *Grimm* (président de la Société suisse de l'industrie du gaz et des eaux) ; *Holder* (ingénieur en chef, Brugg) ; *Hunziker* (directeur du Département fédéral des chemins de fer) ; *F. Locher* (ingénieur, Zurich) ; *Dr Martz* (président de l'Association suisse des fabricants de ciment, chaux et gypse) ; *Messner* (directeur général des Schweiz. Metallwerke Selve et C<sup>ie</sup>, Thoun) ; *Meyer* (directeur Brown, Boveri et C<sup>ie</sup>, S. A., Baden) ; *Dr Ritter* (Zurich) ; *Dr Ros* (professeur, Zurich) ; *Dr Schläpfer* (professeur, Zurich). M. Ros a été nommé président.

La contribution annuelle est fixée à Fr. 15 pour les personnes et à Fr. 50, au minimum, pour les autorités, associations et entreprises. Le produit de ces contributions sera utilisé principalement pour des publications qui seront servies gratuitement aux membres du groupement.

Les 9<sup>e</sup> et 10<sup>e</sup> « Séances de discussion » ont eu lieu, sous les auspices de l'Association suisse et du Laboratoire fédéral d'essai des matériaux :

Le 14 décembre (M. *Portevin*, professeur à l'Ecole centrale des Arts et Manufactures, Paris, « Sur les essais mécaniques des fontes ».)

Le 18 décembre (M. *R. Feret*, chef du Laboratoire des Ponts et chaussées, à Boulogne-sur-Mer, « L'essai des liants hydrauliques en prismes de mortier plastique ». — M. *P. Joye*, professeur à l'Université de Fribourg, « Recherches sur les propriétés thermiques des ciments ».)

## Congrès international pour l'essai des matériaux.

*Amsterdam, septembre 1927.*

Organisée par les Associations hollandaise et suisse, une assemblée de représentants de dix-sept pays a eu lieu à Zurich, le 18 septembre passé. L'assemblée a exprimé le vœu unanime d'une collaboration internationale dans le domaine de l'essai des matériaux et a décidé qu'un congrès international aura lieu à Amsterdam, du 12 au 17 septembre 1927. Comme autrefois, le Congrès sera divisé en trois sections : A. *Métaux* ; B. *Ciments, pierres et béton* ; C. *Divers*.

Les intéressés sont priés d'adresser leurs communications au Bureau du Congrès, Valckenierstraat 2, Amsterdam.

## NÉCROLOGIE

### John Landry.

John Landry, décédé le 13 novembre dernier, était né à Yverdon le 6 janvier 1849. Sa famille, originaire de Belle Perche (Verrières suisses), habite depuis le milieu du 18<sup>e</sup> siècle la ville d'Yverdon dont elle a acquis la bourgeoisie en 1827. Il avait fait ses études à l'Ecole primaire d'Yverdon ; au Collège école moyenne ; à l'Ecole spéciale (Ecole d'ingénieurs) de Lausanne où il obtint le diplôme d'ingénieur, en 1869. Il a fait partie pendant ce temps-là de la Société de Zofingue.

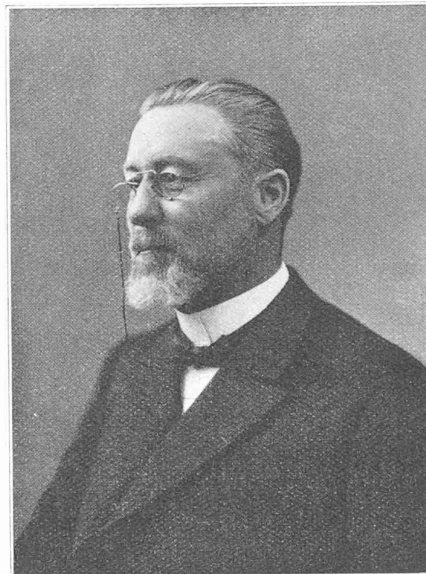
Il s'était fixé comme architecte-entrepreneur, en 1869, à Yverdon, et a exercé cette profession pendant cinquante ans, jusqu'en 1918. Au militaire, il atteignit le grade de capitaine du génie.

John Landry s'est de tout temps occupé des affaires publiques et politiques. Il a fait partie du Conseil communal d'Yverdon de 1874 à 1909 et il l'a présidé en 1879 et en 1900. Il faisait partie du Grand Conseil depuis 1893. Il a été syndic d'Yverdon de 1905 à 1909.

Parmi les trente ou quarante fonctions qu'il a remplies ou remplissait encore, on peut citer la présidence de l'Infirmier d'Yverdon depuis 1880 ; la présidence de la Caisse d'Epargne, la présidence de la Société du Musée ; la présidence du Conseil de surveillance de l'asile d'Etoy ; la fonction de bibliothécaire de la Ville ; la présidence de la Société vaudoise d'Histoire ; la présidence du Conseil de Prud'hommes ; la Commission scolaire.

Il a été l'initiateur ou le fondateur de plusieurs sociétés locales, le collaborateur de divers journaux, entre autres le *Journal de Genève*, le *Journal d'Yverdon*, la *Gazette de Lausanne*, la *Revue historique vaudoise*, l'auteur de nombreuses brochures et articles historiques et techniques.

Les Vieux-Zofingiens avaient fêté, le 5 mars 1924, son septante-cinquième anniversaire. John Landry était membre fondateur de la Société vaudoise des ingénieurs et des architectes qui, le 12 juin 1924, à l'occasion du cinquantenaire de sa fondation, lui avait décerné un diplôme d'honneur et il était membre d'honneur de l'Association des anciens élèves de l'Ecole d'ingénieurs de Lausanne. Il s'est intéressé à tous les travaux effectués depuis 1870, à Yverdon, spécialement au chemin de fer Yverdon-Sainte-Croix, dont il était administrateur depuis l'origine.



JOHN LANDRY.

Par sa valeur personnelle, par sa tournure d'esprit, par l'universalité de ses connaissances et par les multiples faces de son activité, par l'intérêt qu'il portait à toutes choses, par sa franchise et par son indépendance de caractère, John Landry était l'une des figures les plus caractéristiques de notre pays.

## SOCIÉTÉS

### Section genevoise de la Société suisse des Ingénieurs et des Architectes.

*Séance du jeudi 7 octobre 1926.*

M. Camoletti, vice-président, ouvrant la séance à 20 h. 45, en présence de 43 membres, nous fait part du décès de notre collègue M. Edouard Chevallaz, architecte. Au nom de la section, le vice-président remercie M<sup>me</sup> et M. Turrettini, pour leur charmante réception de mai dernier, dans leur propriété de Boisly.

Suit une causerie de M. Epitoux, architecte, où l'auteur du bâtiment du Bureau International du Travail nous fait part de quelques expériences qu'il a faites au cours de la construction de cet édifice<sup>1</sup>.

La plus grande difficulté à surmonter a été la question du coût du bâtiment qui ne devait aucunement dépasser 2.500.000 francs, ce qui a obligé M. Epitoux à chercher par tous les moyens possibles à construire économiquement et cela principalement en remplaçant la taille par de la pierre artificielle. Par économie également, la maçonnerie a été remplacée par du béton coulé ; l'inconvénient qui en est résulté a été la grande sonorité d'un étage à l'autre, le bâtiment formant un bloc monolithe, en béton pour les façades et en béton armé pour les planchers. M. Epitoux semble avoir obvié complètement à cet inconvénient en faisant usage de corps creux entre les nervures des planchers et en recou-

vrant la surface des dalles par une couche de liège.

Le chauffage au mazout, plus économique dans un bâtiment d'administration tel que le B. I. T. a été réalisé à raison d'un radiateur par fenêtre. On a évité une trop grande perte de calories par l'emploi de doubles fenêtres sans dépose, d'un système spécial. Les ascenseurs sont du type continu.

M. Epitoux très applaudi, termine son exposé par quelques considérations d'ordre général.

M. Camoletti remercie l'orateur de son intéressante causerie.

Le vice-président fait suivre cet exposé des communications du Comité et nous apprend que le Comité central a ratifié les candidatures de MM. Louis Chevallier, ingénieur, Emile Hornung, architecte, Raoul de Wurtemberg, architecte et Léon Dufour, ingénieur-conseil. Des remerciements nous sont parvenus de l'Administration de l'Ecole des Beaux-Arts pour un don de 40 fr. Il est donné lecture de deux rapports transmis à M. le conseiller d'Etat Boissonnas, l'un en date

<sup>1</sup> Voir la description de cet édifice dans le *Bulletin technique* du 31 juillet 1926. Réd.