

Zeitschrift: Bulletin technique de la Suisse romande
Band: 52 (1926)
Heft: 21

Wettbewerbe

Nutzungsbedingungen

Die ETH-Bibliothek ist die Anbieterin der digitalisierten Zeitschriften auf E-Periodica. Sie besitzt keine Urheberrechte an den Zeitschriften und ist nicht verantwortlich für deren Inhalte. Die Rechte liegen in der Regel bei den Herausgebern beziehungsweise den externen Rechteinhabern. Das Veröffentlichen von Bildern in Print- und Online-Publikationen sowie auf Social Media-Kanälen oder Webseiten ist nur mit vorheriger Genehmigung der Rechteinhaber erlaubt. [Mehr erfahren](#)

Conditions d'utilisation

L'ETH Library est le fournisseur des revues numérisées. Elle ne détient aucun droit d'auteur sur les revues et n'est pas responsable de leur contenu. En règle générale, les droits sont détenus par les éditeurs ou les détenteurs de droits externes. La reproduction d'images dans des publications imprimées ou en ligne ainsi que sur des canaux de médias sociaux ou des sites web n'est autorisée qu'avec l'accord préalable des détenteurs des droits. [En savoir plus](#)

Terms of use

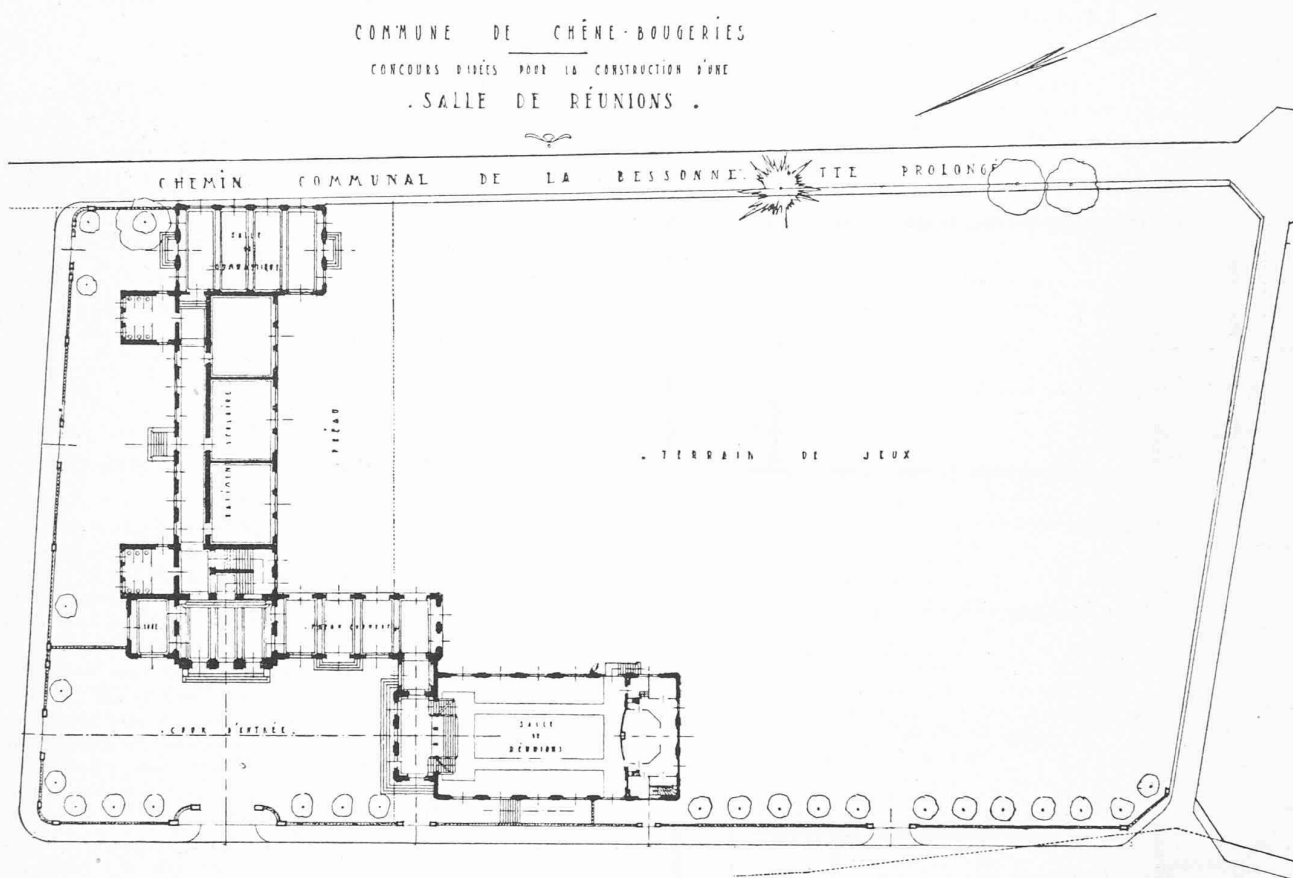
The ETH Library is the provider of the digitised journals. It does not own any copyrights to the journals and is not responsible for their content. The rights usually lie with the publishers or the external rights holders. Publishing images in print and online publications, as well as on social media channels or websites, is only permitted with the prior consent of the rights holders. [Find out more](#)

Download PDF: 05.04.2026

ETH-Bibliothek Zürich, E-Periodica, <https://www.e-periodica.ch>

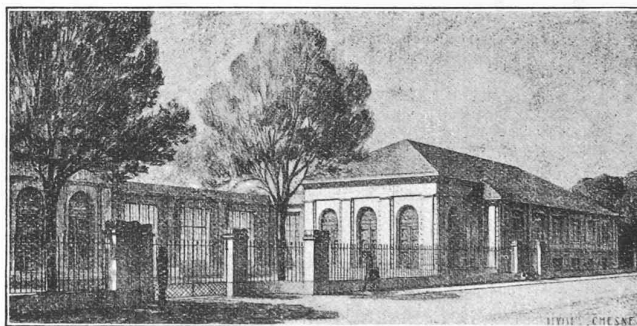
CONCOURS D'IDÉES POUR UNE SALLE DE RÉUNION, A CHÊNE-BOUGERIES

COMMUNE DE CHÊNE-BOUGERIES
CONCOURS D'IDÉES POUR LA CONSTRUCTION D'UNE
SALLE DE RÉUNIONS.



Plan de situation. — 1 : 800.

III^{me} prix : projet « Chesne », de
MM. Peyrot et Bourrit.



Concours d'idées en vue de l'édification d'une salle de réunion, à Chêne-Bougeries.

(Suite et fin¹.)

Deuxième rang, N° II. « Audéoud ». Aspect un peu monumental et de ce fait dispendieux. La proportion de la grande salle est trop carrée et trop élevée et par contre un peu petite de surface. La salle du restaurant n'est pas très bien disposée.

Troisième rang, N° VII. « Chesne ». Ce projet a le mérite d'avoir le cube le plus restreint de tous les concurrents. C'est la raison pour laquelle il obtient ce classement. La disposition générale sur le terrain n'est pas à conseiller, le bâtiment de fête devant être, suivant le désir général, dans l'axe de la place. Les dégagements d'escaliers sont insuffisants et pas très bien étudiés. La position de l'appartement du concierge en sous-sol n'est pas à recommander. La forme et la surface de la grande salle sont bonnes.

Quatrième rang, N° V. « Gai ». Ce projet est très plaisant.

¹ Voir *Bulletin technique* du 25 septembre 1926, page 243.

A le gros inconvénient d'arriver à un cube de plus de 9000 mètres ce qui empêche de le classer en meilleur rang. La solution proposée pour la terrasse du café est heureuse.

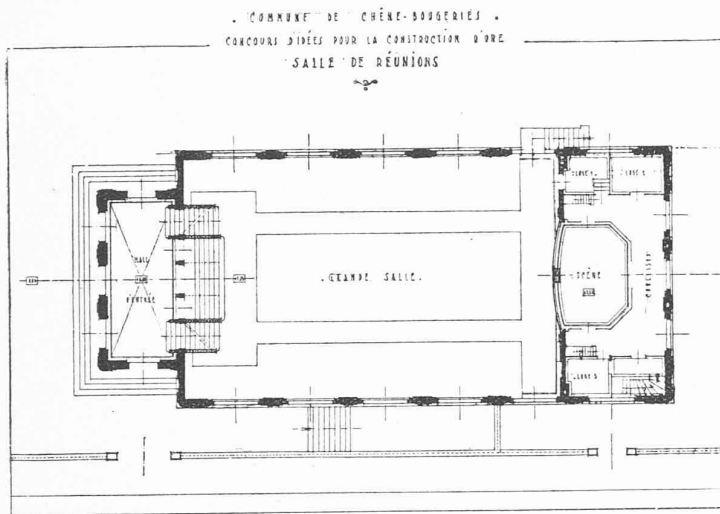
Cinquième rang, N° I. « Dans l'Axe de la Place ». Ce projet, très intéressant a été déprécié par le fait de son trop gros cube soit de plus de 10 000 mètres ce qui en rendrait l'exécution tout à fait impossible. Les solutions proposées pour l'arrangement du bâtiment sur le terrain sont intéressantes mais trop dispendieuses, sacrifiant trop de terrain pour la circulation.

Le Jury procède à la répartition des prix. Au premier rang est attribué un premier prix de 700 fr. Au second rang, un deuxième prix de 500 fr. Au troisième rang, un troisième prix de 300 fr.

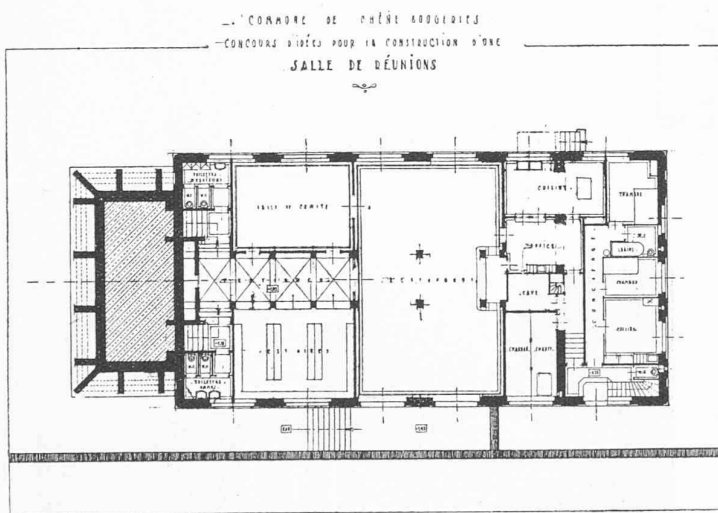
La somme d'indemnité pour honoraires est répartie de la façon suivante étant donné qu'il n'y a que sept concurrents, la Commune de Chêne-Bougeries est d'accord d'allouer à chacun d'eux la somme de 150 fr.

Le Jury procède à l'ouverture des plis qui font ressortir que le premier prix est attribué à MM. Guyonnet et Torcapel, le deuxième prix à M. Maurice Turrettini et le troisième prix à MM. Peyrot et Bourrit.

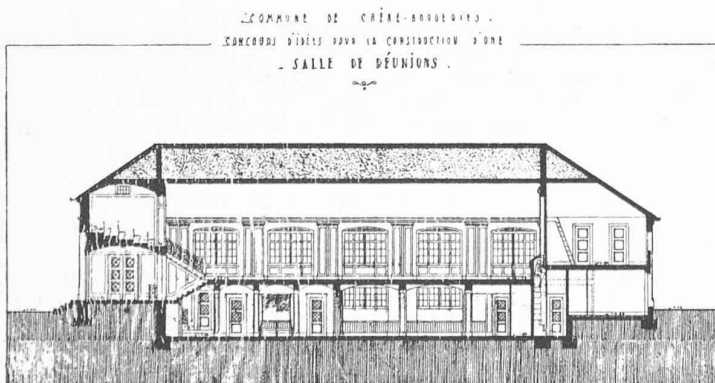
CONCOURS D'IDÉES POUR UNE SALLE DE RÉUNION
A CHÊNE-BOUGERIES



Plan du rez-de-chaussée. — 1 : 400.



Plan du sous-sol. — 1 : 400.



Coupe longitudinale. — 1 : 400.

III^{me} prix : projet de MM. Peyrot et Bourrit.

Les cycles économiques.

En manière de complément à la note parue à la page 142 de notre numéro du 10 juin 1922, sur le *Business Barometer* construit par le « Harvard University Committee on Economic Research », nous empruntons à une étude du Dr W. Däbritz, publiée dans le N° du 21 août 1925 de la « Deutsche Bergwerks-Zeitung », le tableau de la page suivante que nous avons traduit et qui décrit l'évolution des « conjonctures économiques » le long d'un « cycle ».

DIVERS

Ecole d'ingénieurs de Lausanne.

M. le Dr Alfred Stucky, ingénieur-conseil à Bâle, a été nommé professeur du cours de *Travaux hydrauliques* à l'Ecole d'ingénieurs de Lausanne, en remplacement de M. N. de Schoulepnikow atteint par la limite d'âge.

M. le professeur Stucky, né à La Chaux-de-Fonds en 1892, que nous nous honorons de compter parmi nos collaborateurs — son mémoire très remarqué et qui fait autorité sur les *Barrages arqués* a paru dans les numéros 1 à 9 du « Bulletin technique », année 1922 — s'est acquis une grande notoriété par sa participation à l'étude et à l'exécution de nombreux aménagements hydrauliques : Montsalvens, Montejaque, Chancy-Pougny, Partenstein, Grimsel, Barberine-Vernayaz, etc.

Quant à M. de Schoulepnikow, tous ceux qui ont eu commerce avec ce maître savant, toujours bienveillant et tout dévoué à son enseignement, font des vœux pour qu'il conserve longtemps encore sa parfaite lucidité d'esprit et son excellente santé.

Congrès international de mécanique appliquée. Zurich, septembre 1926.

Le compte rendu complet des actes de ce Congrès, qui paraîtra le printemps prochain, est offert aux souscripteurs au prix de Fr. 38 (au lieu de Fr. 45 en librairie) jusqu'au 15 de ce mois. Les souscriptions sont reçues par M. le professeur Dr E. Meissner, à l'Ecole polytechnique fédérale, Zurich.

BIBLIOGRAPHIE

Mécanisme de l'eau et principes généraux pour l'établissement d'usines hydro-électriques, par René Kœchlin, ancien élève de l'Ecole Polytechnique de Zurich. — Tomes II (prix : 14 fr. suisses) et III (prix : 13 fr.), de 389 pages chacun (format 16 × 24 cm.) — Librairie Polytechnique Ch. Béranger, Paris.

M. Kœchlin, qui a dirigé l'exécution de quelques-uns des plus remarquables aménagements de chutes d'eau en Europe, et qui a fait preuve de précieuses facultés d'invention, a extrait de l'énorme documentation dont il a le privilège de disposer ces « principes généraux pour l'établissement d'usines hydro-électriques », qu'il expose avec un remarquable talent didactique. Contrairement à tant d'autres écrivains qui ont bourré leurs ouvrages de dessins, trop souvent obscurcis par des détails illisibles, et de vues plus ou moins pittoresques, mais d'un intérêt technique très discutable, les deux derniers volumes de l'ouvrage de M. Kœchlin ne contiennent que des schémas, rendus parfaitement clairs par des légendes explicites ;