

Objekttyp: **TableOfContent**

Zeitschrift: **Bulletin technique de la Suisse romande**

Band (Jahr): **52 (1926)**

Heft 21

PDF erstellt am: **26.09.2024**

Nutzungsbedingungen

Die ETH-Bibliothek ist Anbieterin der digitalisierten Zeitschriften. Sie besitzt keine Urheberrechte an den Inhalten der Zeitschriften. Die Rechte liegen in der Regel bei den Herausgebern.

Die auf der Plattform e-periodica veröffentlichten Dokumente stehen für nicht-kommerzielle Zwecke in Lehre und Forschung sowie für die private Nutzung frei zur Verfügung. Einzelne Dateien oder Ausdrucke aus diesem Angebot können zusammen mit diesen Nutzungsbedingungen und den korrekten Herkunftsbezeichnungen weitergegeben werden.

Das Veröffentlichen von Bildern in Print- und Online-Publikationen ist nur mit vorheriger Genehmigung der Rechteinhaber erlaubt. Die systematische Speicherung von Teilen des elektronischen Angebots auf anderen Servern bedarf ebenfalls des schriftlichen Einverständnisses der Rechteinhaber.

Haftungsausschluss

Alle Angaben erfolgen ohne Gewähr für Vollständigkeit oder Richtigkeit. Es wird keine Haftung übernommen für Schäden durch die Verwendung von Informationen aus diesem Online-Angebot oder durch das Fehlen von Informationen. Dies gilt auch für Inhalte Dritter, die über dieses Angebot zugänglich sind.

Ein Dienst der *ETH-Bibliothek*
ETH Zürich, Rämistrasse 101, 8092 Zürich, Schweiz, www.library.ethz.ch

<http://www.e-periodica.ch>

BULLETIN TECHNIQUE

DE LA SUISSE ROMANDE

Réd. : D^r H. DEMIERRE, ing.

Paraissant tous les 15 jours

ORGANE DE PUBLICATION DE LA COMMISSION CENTRALE POUR LA NAVIGATION DU RHIN
 ORGANE DE L'ASSOCIATION SUISSE D'HYGIÈNE ET DE TECHNIQUE URBAINES
 ORGANE EN LANGUE FRANÇAISE DE LA SOCIÉTÉ SUISSE DES INGÉNIEURS ET DES ARCHITECTES

SOMMAIRE : *Désherbage des voies de chemin de fer*, par P. SCHENK, ingénieur, Chef de Section aux Chemins de fer fédéraux. — *La méthode Gibson pour la mesure du débit d'une conduite forcée*, par F. SALGAT, ingénieur aux « Ateliers des Charmilles S. A. », à Genève (suite). — *Concours d'idées en vue de l'édification d'une salle de réunion, à Chêne-Bougeries* (suite et fin). — *Les cycles économiques*. — DIVERS : *Ecole d'ingénieurs de Lausanne*. — *Congrès international de mécanique appliquée, Zurich, septembre 1926*. — BIBLIOGRAPHIE. — SOCIÉTÉS : *Association amicale des anciens élèves de l'Ecole d'ingénieurs de Lausanne*. — *Service de placement*.

Désherbage des voies de chemin de fer,

par P. SCHENK, ingénieur,
 Chef de Section aux Chemins de fer fédéraux.

Sur les lignes du 1^{er} arrondissement des chemins de fer fédéraux, on pratique depuis 1921, soit le désherbage mécanique entre les stations, soit le désherbage chimique, à l'intérieur de celles-ci. Nous examinerons ces deux modes en détail.

I. Désherbage mécanique.

L'usage général de la désherbeuse mécanique, système *Scheuchzer*, a été introduit en juillet 1921. Après les premiers essais tentés en 1912 sur la ligne Lausanne-Echalens, l'inventeur, M. *Scheuchzer*, encouragé par les organes dirigeants des C. F. F., à Lausanne, améliora la première machine construite avec des matériaux de fortune pendant la guerre, pour l'amener, successivement, à la machine qui exécute désormais régulièrement les dés herbages en plusieurs pays.

Des essais officiels, en présence d'une douzaine d'ingénieurs français ou suisses, eurent lieu entre Bussigny et Yverdon le 8 octobre 1921.

MM. les ingénieurs en chef : Ruffieux, de la C^{ie} du P. L. M., en France ; Dautrie, de la C^{ie} du Nord, en France l'ingénieur en chef de la C^{ie} du Midi, en France : M. Paschoud, du 1^{er} arrondissement des C. F. F., et l'inventeur, accompagnés d'ingénieurs principaux des mêmes administrations, assistèrent aux essais. — Ce fut la consécration de la désherbeuse mécanique. Dès ce moment, elle fut employée couramment en France, en Italie et en Suisse. — L'on apprécia autant le fait qu'elle ameublait parfaitement le ballast, ce qui assainit la voie et en facilite les opérations de l'entretien, que l'on apprécia son fonctionnement pour l'arrachage des herbes, soit le dés herbage lui-même.

Description de la désherbeuse. (Fig. 1.)

Sur un wagon plateforme spécial couvert d'un toit, on a réuni un cylindre à vapeur et les dispositifs de

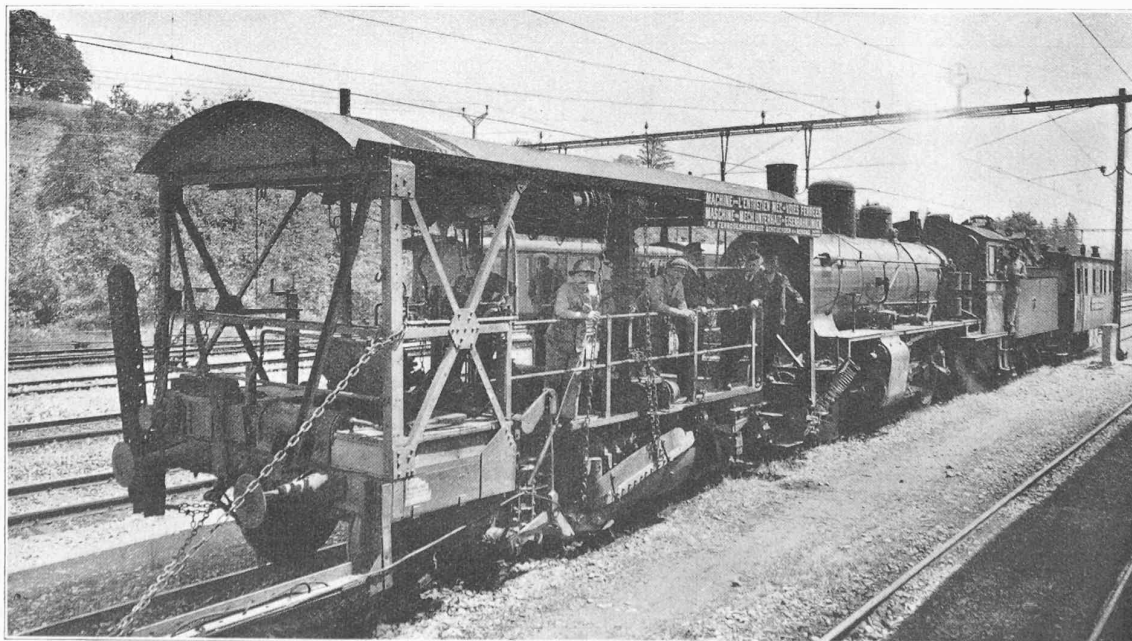


Fig. 1. — Convoi de dés herbage comprenant : la désherbeuse *Scheuchzer*, une locomotive et la voiture-réfectoire pour le personnel.