

**Zeitschrift:** Bulletin technique de la Suisse romande  
**Band:** 48 (1922)  
**Heft:** 25

## **Wettbewerbe**

### **Nutzungsbedingungen**

Die ETH-Bibliothek ist die Anbieterin der digitalisierten Zeitschriften auf E-Periodica. Sie besitzt keine Urheberrechte an den Zeitschriften und ist nicht verantwortlich für deren Inhalte. Die Rechte liegen in der Regel bei den Herausgebern beziehungsweise den externen Rechteinhabern. Das Veröffentlichen von Bildern in Print- und Online-Publikationen sowie auf Social Media-Kanälen oder Webseiten ist nur mit vorheriger Genehmigung der Rechteinhaber erlaubt. [Mehr erfahren](#)

### **Conditions d'utilisation**

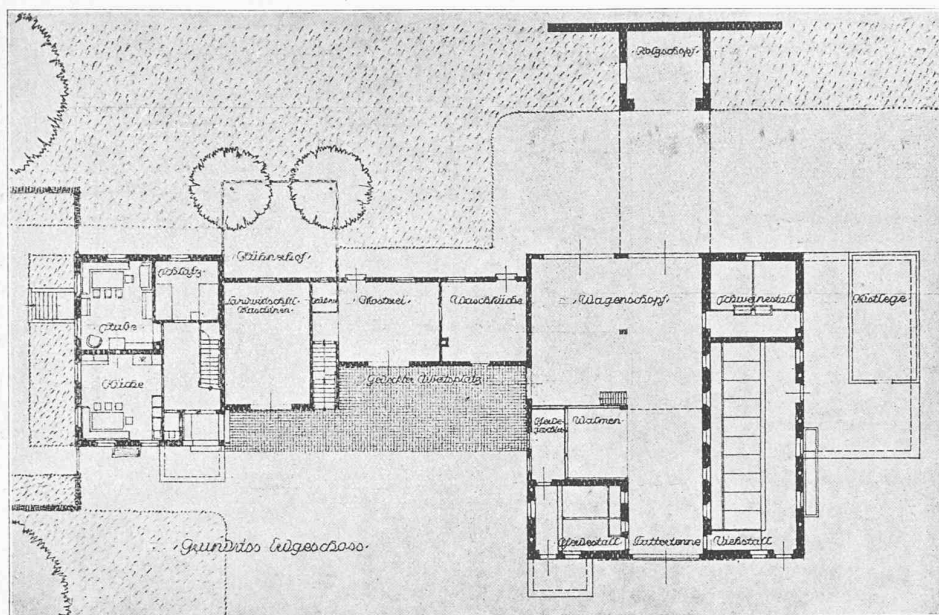
L'ETH Library est le fournisseur des revues numérisées. Elle ne détient aucun droit d'auteur sur les revues et n'est pas responsable de leur contenu. En règle générale, les droits sont détenus par les éditeurs ou les détenteurs de droits externes. La reproduction d'images dans des publications imprimées ou en ligne ainsi que sur des canaux de médias sociaux ou des sites web n'est autorisée qu'avec l'accord préalable des détenteurs des droits. [En savoir plus](#)

### **Terms of use**

The ETH Library is the provider of the digitised journals. It does not own any copyrights to the journals and is not responsible for their content. The rights usually lie with the publishers or the external rights holders. Publishing images in print and online publications, as well as on social media channels or websites, is only permitted with the prior consent of the rights holders. [Find out more](#)

**Download PDF:** 26.01.2026

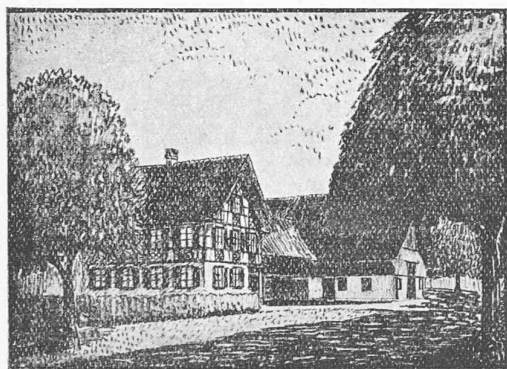
**ETH-Bibliothek Zürich, E-Periodica, <https://www.e-periodica.ch>**



de piédroits et 1426 m<sup>2</sup> 75 de voûtes. En outre, dans la région des « Bergschläge », on construisit un radier entre les km. 3,260 et 3,420 à partir de la tête sud. On capta également des sources sortant de la voûte et des piédroits entre les km. 9,100 et 9,500. Ces travaux furent achevés le 22 juin 1922.

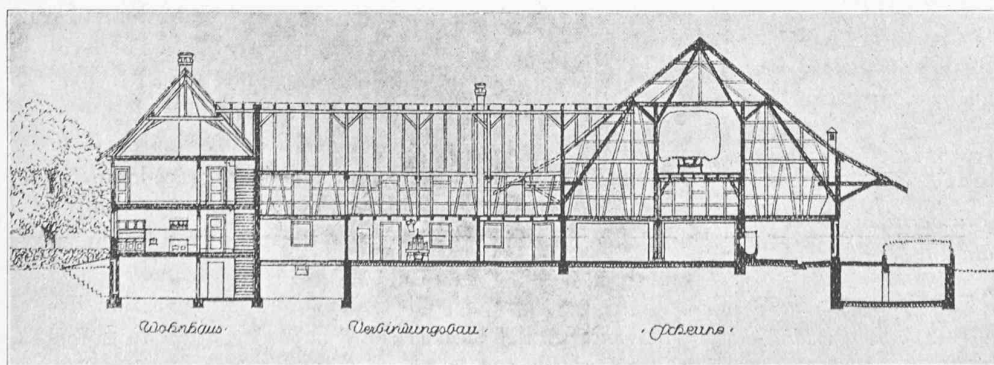
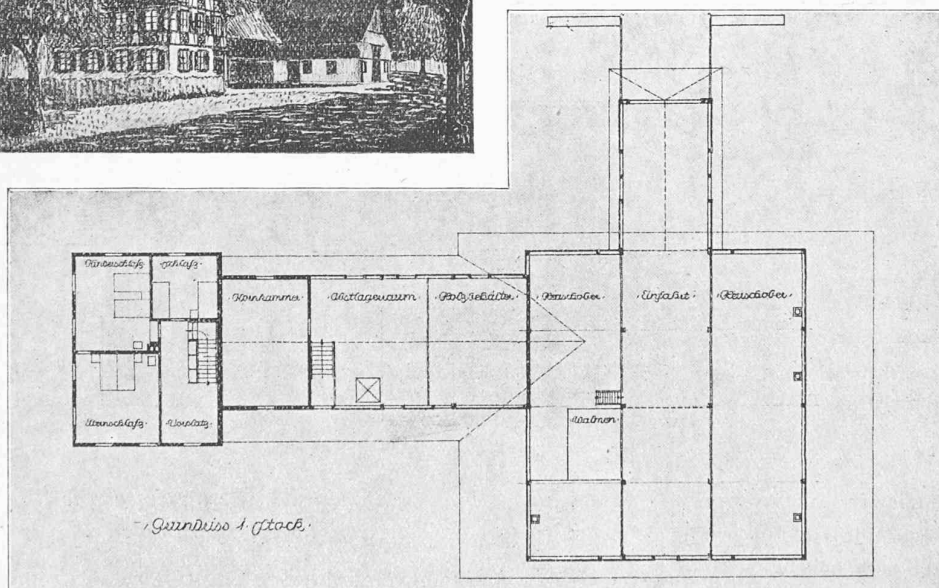
Du 22 juin au 19 juillet on procéda à la remise en état du fil de contact du tunnel I qui avait été avarié par les travaux de reconstruction mentionnés ci-dessus. On posa aussi de nouveaux câbles dans le tunnel I, savoir : un câble international pour le téléphone, un câble pour le service C. F. F. entre Brigue et Iselle et un câble de bloc entre Brigue et la station du tunnel.

Le 20 juillet, la circulation à voie unique entre la station du tunnel et Iselle était de nouveau transportée dans le tunnel I pour permettre la reconstruction du canal du tunnel II avarié entre les km. 3,267 et 3,424, ainsi que celle du radier entre les km. 3,275 et 3,422. Ces travaux furent achevés le 12 octobre 1922. Du 13 au 15, on procéda à la pose de la voie et à la réparation de la ligne de contact sur les tronçons indiqués ci-dessus et le 16 octobre la circulation normale à double voie put enfin être établie sur toute la longueur du tunnel.



III<sup>e</sup> prix : projet « Liebe zur Schölle », de M. Schlaginhaufen, architecte, à Lucerne : Echelle 1 : 400.

Catégorie A.



## Concours de plans de constructions rurales organisé par le Comptoir Suisse 1922. (Suite<sup>1</sup>.)

« Aargauerbauernhaus », 2<sup>me</sup> prix ex aequo.

Cubage : Habitation : 1265 m<sup>3</sup>, rural : 2586, espace couvert : 204 m<sup>2</sup>. (Voir page 293.)

Habile disposition des bâtiments sous un seul toit. La fourragère avec allée latérale pour l'affouragement

<sup>1</sup> Voir Bulletin technique du 25 novembre 1922, page 284.

est bien combinée avec l'écurie. Architecture extérieure mal définie.

« Liebe zur Schölle », 3<sup>me</sup> prix.

Cubage : Habitation : 472 m<sup>3</sup>, rural : 3170 m<sup>3</sup>.

Ce projet mérite d'être mentionné parmi ceux qui présentent le parti un peu dispendieux des trois corps de bâtiment distincts. L'installation est pratique et la solution est aussi satisfaisante au point de vue architectural. (Voir page 294.)

« Windstill », 4<sup>me</sup> prix.

Cubage : Habitation : 760 m<sup>3</sup>, rural : 2548 m<sup>3</sup> espace couvert 427 m<sup>2</sup>.

L'étable est bien ensoleillée et convenablement aménagée. La rampe d'accès est pratique, par contre des détails de l'installation laissent à désirer. Le poulailler est encastré dans le bâtiment. L'emplacement de la batteuse est défavorable. Le corps de bâtiment entre le rural et l'habitation est trop dispendieux. L'emplacement du four à côté du garde-manger n'est pas admissible. (Voir page 295.)

Le jury décide de répartir ces projets, selon leurs mérites, en trois groupes :

1. Projets primés.
2. Mentions honorables.
3. Projets recommandés pour être exposés gratuitement au Comptoir suisse.

Le jury, en tenant compte de la valeur respective des projets, répartit comme suit, la somme de 3500 francs dont il dispose pour les primes :

2 premiers prix (ex æquo) de Fr. 800 =	Fr. 1600,—
2 seconds prix (ex æquo) » 600 =	» 1200,—
1 troisième prix » 400 =	» 400,—
1 quatrième prix » 300 =	» 300,—
	Fr. 3500,—

Le classement définitif s'établit comme suit :

1 <sup>er</sup> prix (ex æquo)	« Sommer ».
1 <sup>er</sup> prix (ex æquo)	« Bösi Zyt ».
2 <sup>me</sup> prix (ex æquo)	« Zuribiet ».
2 <sup>me</sup> prix (ex æquo)	« Aargauerbauernhaus ».
3 <sup>me</sup> prix	« Liebe zur Schölle ».
4 <sup>me</sup> prix	« Windstill ».

L'ouverture des enveloppes contenant les noms des auteurs donne les résultats suivants :

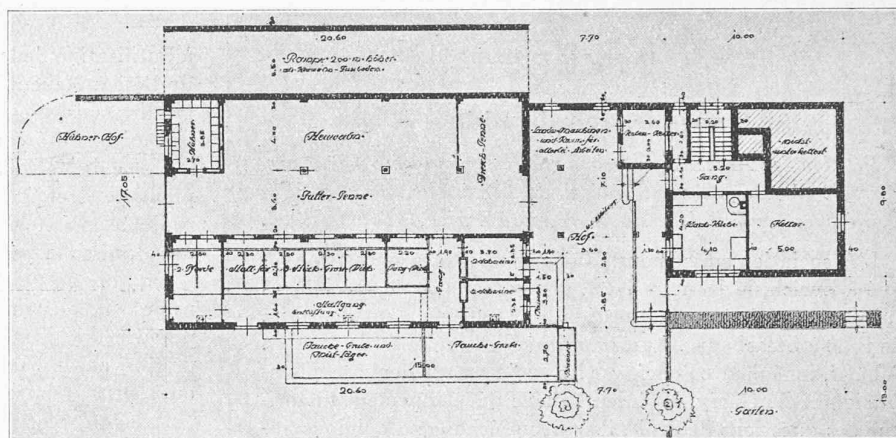
Deux premiers prix *ex æquo* de Fr. 800 à MM. Fritz Neuhaus Bauzeichner, Effingen (Argovie) et F. Keller et Rutishauser, architectes à Brougg.

Deux deuxième prix *ex æquo* de Fr. 600 à MM. A. Arter, architecte à Zurich, et Hans Schmid, architecte à Wildegg.

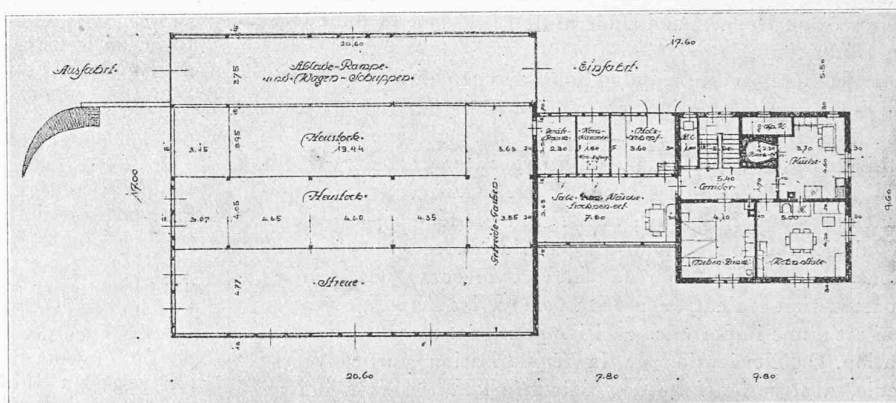
Un troisième prix de Fr. 400 à M. Schlaginhausen, architecte à Lucerne.

Un quatrième prix de Fr. 300 à M. Johann Lietha, architecte à Kussnacht.

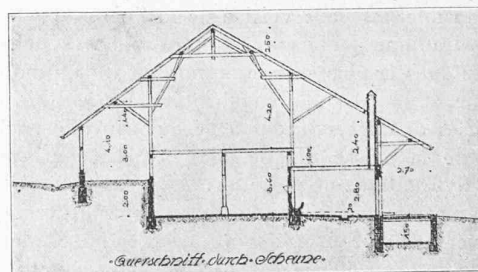
Mentions honorables. Projets : « Luzernergut », « Agricol » et « Am Hang ».



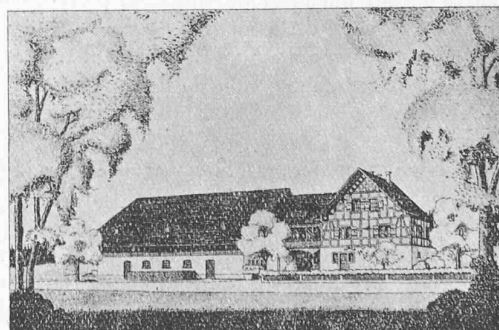
Plan du rez-de-chaussée. — 1 : 400.



Plan de l'étage supérieur. — 1 : 400.



Coupe à travers la grange. — 1 : 400.



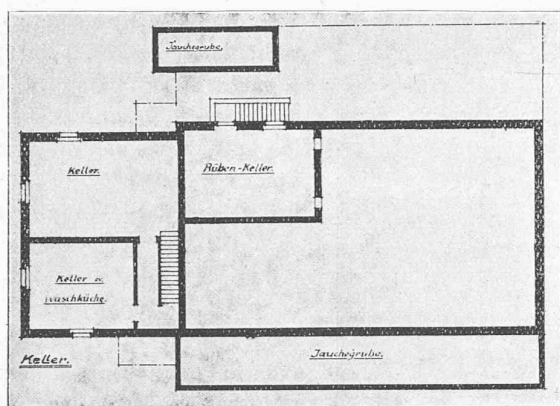
Perspective.

Catégorie A.

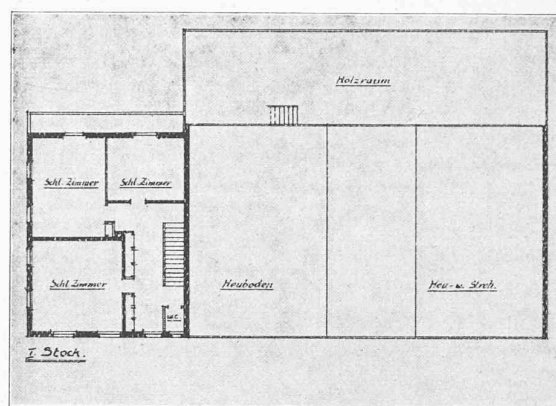
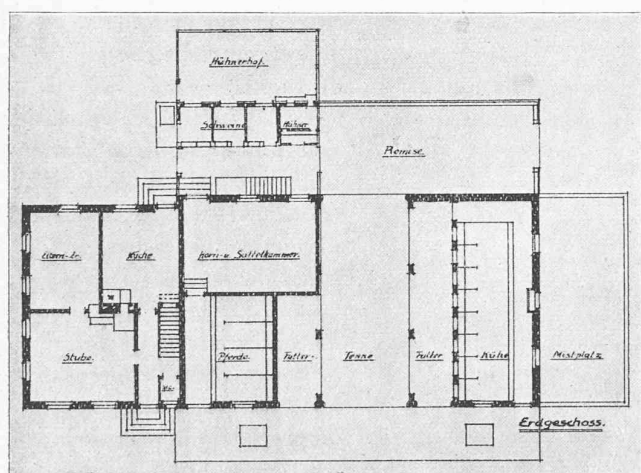
IV<sup>e</sup> prix : projet « Windstill », de M. J. Lietha, architecte, à Kussnacht.

(A suivre.)

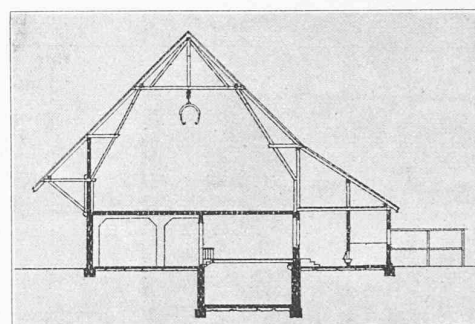
CONCOURS DE PLANS DE CONSTRUCTIONS RURALES ORGANISÉ PAR LE COMPTOIR SUISSE, 1922.



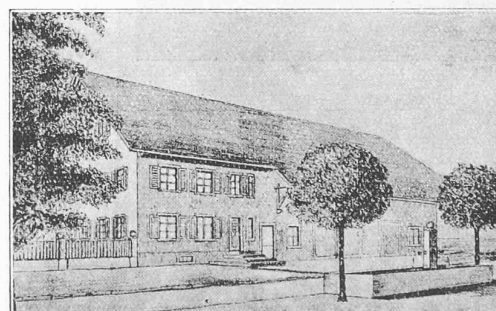
Plan de la cave. — 1 : 400.

Plan du 1<sup>er</sup> étage. — 1 : 400.

Plan du rez-de-chaussée. — 1 : 400.



Coupe transversale. — 1 : 400.



Perspective.

## Catégorie A.

II<sup>e</sup> prix *ex æquo*, projet « Aargauerbauernhaus »,  
de MM. Keller et Rutishauser, architectes à Brougg.

Cette expérience fâcheuse confirme notre conclusion : adopter des profils aussi cintrés que possible sur tout le pourtour et éviter tout ce qui ressemble à un rectangle. Un radier deux fois plus mince aurait alors probablement suffi dans le tunnel du Simplon sans même nécessiter un renforcement des pieds-droits. Cette économie serait-elle contrebalancée par de plus grandes difficultés d'exécution? La pratique seule est à même de trancher cette question.

## Tunnel du Simplon.

*Opérations qui ont suivi la pose de la dernière pierre  
du tunnel II le 4 décembre 1921.*

Nous devons à l'obligeance de M. E. Paschoud, ingénieur en chef du 1<sup>er</sup> arrondissement des C. F. F., l'intéressante note suivante qui complète l'article que nous avons

publié dans le premier numéro de cette année sous le titre : « L'achèvement du deuxième tunnel du Simplon ».

Du 5 au 7 décembre eurent lieu en présence des représentants officiels de la Suisse et de l'Italie les mensurations en vue de déterminer la longueur exacte du tunnel II.

Ensuite le Service de la Traction procéda à l'achèvement de l'équipement électrique du tunnel II et l'Inspection des télégraphes à la pose des signaux.

Le 7 janvier 1922, la circulation des trains entre la station du tunnel et Iselle, qui se faisait précédemment par le tunnel I fut transportée dans le tunnel II. A partir du même moment, la circulation des trains fut établie en double voie entre la station du tunnel et Brigue.

La Régie commença le même jour la réparation des parties du tunnel I avariées par la construction du tunnel II sur le versant sud ; elle reconstruisit en tout 573 m<sup>2</sup> 70