

Zeitschrift: Bulletin technique de la Suisse romande
Band: 48 (1922)
Heft: 10

Nachruf: Petitmermet, Louis

Nutzungsbedingungen

Die ETH-Bibliothek ist die Anbieterin der digitalisierten Zeitschriften auf E-Periodica. Sie besitzt keine Urheberrechte an den Zeitschriften und ist nicht verantwortlich für deren Inhalte. Die Rechte liegen in der Regel bei den Herausgebern beziehungsweise den externen Rechteinhabern. Das Veröffentlichen von Bildern in Print- und Online-Publikationen sowie auf Social Media-Kanälen oder Webseiten ist nur mit vorheriger Genehmigung der Rechteinhaber erlaubt. [Mehr erfahren](#)

Conditions d'utilisation

L'ETH Library est le fournisseur des revues numérisées. Elle ne détient aucun droit d'auteur sur les revues et n'est pas responsable de leur contenu. En règle générale, les droits sont détenus par les éditeurs ou les détenteurs de droits externes. La reproduction d'images dans des publications imprimées ou en ligne ainsi que sur des canaux de médias sociaux ou des sites web n'est autorisée qu'avec l'accord préalable des détenteurs des droits. [En savoir plus](#)

Terms of use

The ETH Library is the provider of the digitised journals. It does not own any copyrights to the journals and is not responsible for their content. The rights usually lie with the publishers or the external rights holders. Publishing images in print and online publications, as well as on social media channels or websites, is only permitted with the prior consent of the rights holders. [Find out more](#)

Download PDF: 27.01.2026

ETH-Bibliothek Zürich, E-Periodica, <https://www.e-periodica.ch>

NÉCROLOGIE

Louis Petitmermet.

Sorti de l'Ecole d'Ingénieurs de Lausanne en 1874, à l'âge de dix-neuf ans, L. Petitmermet a travaillé en premier lieu dans le bureau de J. Chappuis, ingénieur, à Nidau. Il a ensuite été ingénieur municipal à La Chaux-de-Fonds, puis il a collaboré aux grands travaux de l'adduction des eaux de l'A-reuse à La Chaux-de-Fonds.

Il est parti, en 1888, pour la Grèce où il a dirigé de nombreux travaux pour le compte d'une Société belge de travaux publics, notamment la construction du chemin de fer Mili-Calamata.

Associé ensuite à un compatriote, M. César Raspini, il a construit entre autres le pont tournant de Chalcis, le port de Sainte-Mame (Leucade), le port de Calamata. L'association Petitmermet-Raspini s'étant transformée en une Société anonyme des Travaux techniques dont les deux ex-associés étaient devenus les directeurs, cette Société entreprit et mena à chef la construction des bassins de radoub du Pirée, travaux qui durèrent plusieurs années. Dès lors jusqu'à ce jour, la Société s'est occupée essentiellement d'entreprises minières et a, en outre introduit récemment en Grèce la fabrication du plâtre pour laquelle elle a fondé au Pirée une fabrique.

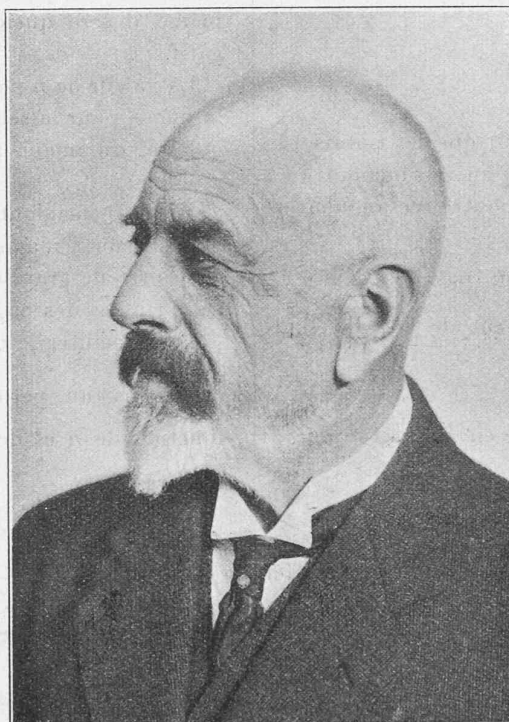
Le *Bulletin technique* a publié, à l'occasion du cinquantième de l'Ecole d'Ingénieurs de Lausanne, une étude sur les travaux maritimes que L. Petitmermet avait exécutés en Grèce.

Il avait fait partie de la Société d'étudiants *Stella* et en avait été président.

La participation de la colonie tout entière, ainsi que de nombreux Grecs, aux funérailles, a été la preuve éclatante de la grande sympathie et du profond respect dont M. Petitmermet jouissait, tant dans la colonie suisse que dans la société athénienne.

Le cercueil était recouvert du drapeau fédéral et le corbillard disparaissait sous les magnifiques couronnes

de fleurs de l'Attique, cravatées aux couleurs suisses et hellènes. Des discours ont été prononcés sur la tombe par le gérant du consulat général de Suisse à Athènes et par le président du groupe athénien de la N. S. H., M. Ch. Brander. Ce dernier, parlant au nom des sociétés suisses d'Athènes, a fait un éloquent éloge du défunt, qui, pendant vingt-et-un ans, présida sans interruption la Société suisse de bienfaisance et il a dit le vide immense que sa mort laissera dans la colonie suisse.



† LOUIS PETITMERMET

Première Exposition nationale d'art appliqué, à Lausanne.

Nous parlerons, dans un de nos prochains numéros, de cette Exposition qui a été ouverte le 6 mai et qui durera jusqu'au 25 juin.

Carnet des Concours d'architecture.

Concours restreint pour le plan d'extension de la commune de Spiez.

Concours ouvert entre les architectes domiciliés à Spiez et deux architectes invités.

1^{er} prix: Fr. 2200, à MM. W. von Gunten, à Berne et Walter, ingénieur, à Spiez.

2^{me} prix: Fr. 1800, à M. Hæchel, architecte à Genève.

Une indemnité de Fr. 500 était en outre allouée aux deux architectes invités.

Le jury était composé de MM. H. Bernoulli, architecte, à Bâle, A. Bodmer, ingénieur, à Bienne, D. Marcuard, conseiller communal à Spiez.

Exposition publique des projets, à l'Ecole secondaire de Spiez, du 2 au 16 mai.

Collection du Bulletin technique.

A vendre, ensuite de décès, la collection des volumes, reliés par année, du *Bulletin technique* 1904 à 1920. S'adresser à la Rédaction du Bulletin.

Tout changement d'adresse doit être accompagné de 50 centimes en timbres-poste, sinon, il n'en sera pas tenu compte.