

Zeitschrift: Bulletin technique de la Suisse romande
Band: 47 (1921)
Heft: 9

Wettbewerbe

Nutzungsbedingungen

Die ETH-Bibliothek ist die Anbieterin der digitalisierten Zeitschriften auf E-Periodica. Sie besitzt keine Urheberrechte an den Zeitschriften und ist nicht verantwortlich für deren Inhalte. Die Rechte liegen in der Regel bei den Herausgebern beziehungsweise den externen Rechteinhabern. Das Veröffentlichen von Bildern in Print- und Online-Publikationen sowie auf Social Media-Kanälen oder Webseiten ist nur mit vorheriger Genehmigung der Rechteinhaber erlaubt. [Mehr erfahren](#)

Conditions d'utilisation

L'ETH Library est le fournisseur des revues numérisées. Elle ne détient aucun droit d'auteur sur les revues et n'est pas responsable de leur contenu. En règle générale, les droits sont détenus par les éditeurs ou les détenteurs de droits externes. La reproduction d'images dans des publications imprimées ou en ligne ainsi que sur des canaux de médias sociaux ou des sites web n'est autorisée qu'avec l'accord préalable des détenteurs des droits. [En savoir plus](#)

Terms of use

The ETH Library is the provider of the digitised journals. It does not own any copyrights to the journals and is not responsible for their content. The rights usually lie with the publishers or the external rights holders. Publishing images in print and online publications, as well as on social media channels or websites, is only permitted with the prior consent of the rights holders. [Find out more](#)

Download PDF: 26.01.2026

ETH-Bibliothek Zürich, E-Periodica, <https://www.e-periodica.ch>

de béton a cédé à la *pression intérieure*. Il est tout naturel que, par suite de cette déformation et des efforts de traction qui en résultaient dans le corps de béton, ce soient, en première ligne, les joints des pieds-droits avec le radier, lesquels n'offraient qu'une très faible résistance à la traction, qui aient dû s'ouvrir. Ces fissures correspondent toutes à la position des joints de travail. Si les fissures supérieures ne se sont pas produites dans le sommet de la voûte lui-même, mais bien des deux côtés de cette dernière, c'est parce que ledit sommet adhérerait mieux à cause des injections de ciment. (A suivre.)

Concours pour l'étude des plans d'un bâtiment d'internat à l'Ecole cantonale d'agriculture, à Cernier.

(Suite.)¹

N° 9, *Auroriens*. — Le plan régulier de ce projet limité en surface et en hauteur, présente une bonne proportion générale. Les dégagements, largement éclairés, ont une surface raisonnable et suffisante. Les divers services, orientés favorablement, sont judicieusement groupés en un plain-pied, un rez-de-chaussée et un étage. Au plain-pied, contenant une classe et le laboratoire de chimie, l'aménagement ample et clair du réfectoire et de la cuisine est excellent; cette dernière et ses dépendances, reléguées sur la face postérieure, avec cour de service, sont placées favorablement, à tous les égards. Le réfectoire du personnel est insuffisamment éclairée et aérée. Bon emplacement du local de nettoyage avec entrée directe de l'extérieur. (Fig. 11 à 14).

Au rez-de-chaussée, claire disposition des salles d'études (trop longues, 10 m.) et de l'aula, avec vestiaires en « doublure ». Au premier étage, les dortoirs sont presque tous tournés vers le sud-est, mais le groupement et la disposition des lits laissent à désirer. Les lavabos « en doublure » sont conçus de manière commode; toutefois, il y aurait lieu d'augmenter leur profondeur. La seconde étape, bien comprise, consiste en la construction de l'aile droite, réalisable sans état transitoire disgracieux.

L'aspect d'ensemble est d'une masse proportionnée, cependant le détail de l'architecture n'est pas au point, notamment en ce qui concerne le rapport des vides et des pleins. La toiture, sans être volumineuse, couronne bien l'édifice, tout en étant d'une grande simplicité. Les deux pignons des extrémités pourraient être supprimés sans inconvénient. Le cube de construction est modéré (12 908 m³). (A suivre.)

¹ Voir Bulletin technique du 16 avril 1921, page 91.

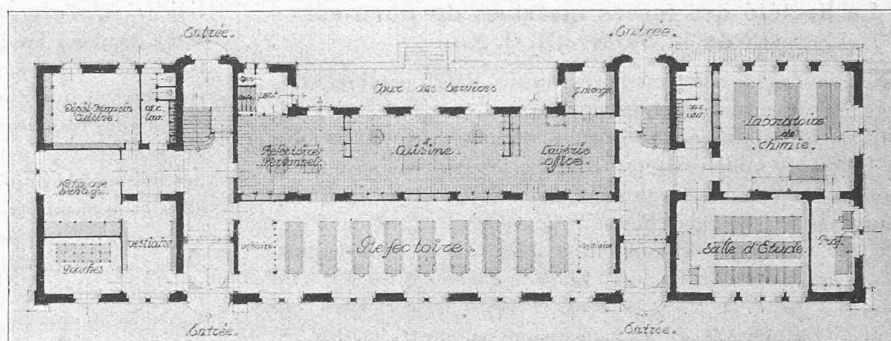


Fig. 11. — Plan du rez-de-chaussée inférieur. — 1 : 500.

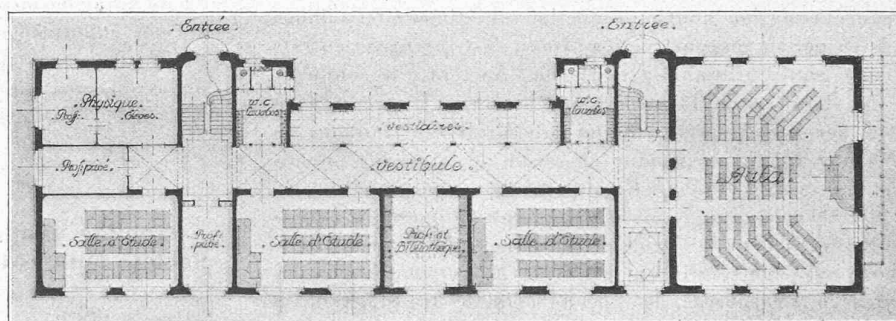


Fig. 12. — Plan du rez-de-chaussée supérieur. — 1 : 500.

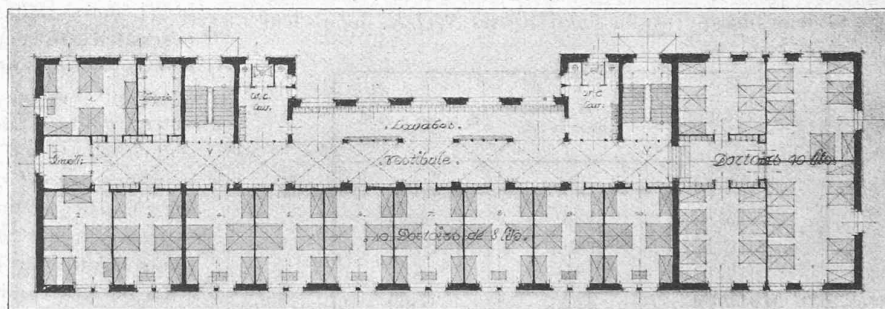


Fig. 13. — Plan du 1^{er} étage. — 1 : 500.

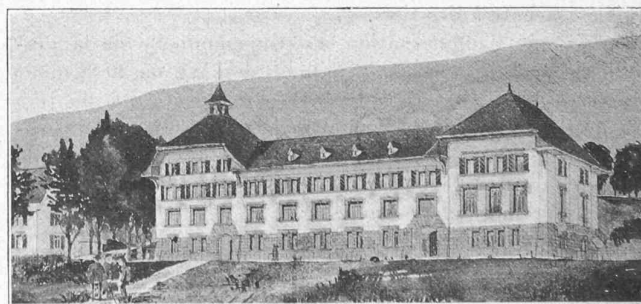


Fig. 14. — Perspective.

3^{me} prix: projet « Auroriens »,
de MM. J.-M. Debely et G. Robert, architectes,
à La Chaux-de-Fonds.