

Zeitschrift: Bulletin technique de la Suisse romande
Band: 46 (1920)
Heft: 16

Sonstiges

Nutzungsbedingungen

Die ETH-Bibliothek ist die Anbieterin der digitalisierten Zeitschriften auf E-Periodica. Sie besitzt keine Urheberrechte an den Zeitschriften und ist nicht verantwortlich für deren Inhalte. Die Rechte liegen in der Regel bei den Herausgebern beziehungsweise den externen Rechteinhabern. Das Veröffentlichen von Bildern in Print- und Online-Publikationen sowie auf Social Media-Kanälen oder Webseiten ist nur mit vorheriger Genehmigung der Rechteinhaber erlaubt. [Mehr erfahren](#)

Conditions d'utilisation

L'ETH Library est le fournisseur des revues numérisées. Elle ne détient aucun droit d'auteur sur les revues et n'est pas responsable de leur contenu. En règle générale, les droits sont détenus par les éditeurs ou les détenteurs de droits externes. La reproduction d'images dans des publications imprimées ou en ligne ainsi que sur des canaux de médias sociaux ou des sites web n'est autorisée qu'avec l'accord préalable des détenteurs des droits. [En savoir plus](#)

Terms of use

The ETH Library is the provider of the digitised journals. It does not own any copyrights to the journals and is not responsible for their content. The rights usually lie with the publishers or the external rights holders. Publishing images in print and online publications, as well as on social media channels or websites, is only permitted with the prior consent of the rights holders. [Find out more](#)

Download PDF: 27.01.2026

ETH-Bibliothek Zürich, E-Periodica, <https://www.e-periodica.ch>

2^o Le Canal du Berry (branche principale de Mont-luçon à Marseille les-Aubigny).

XI. — La transformation d'une voie navigable en vue du passage de bateaux d'un type de plus fort tonnage, devra toujours comporter en principe la conservation des écluses du gabarit ancien.

Concours d'idées pour l'étude d'un projet d'hôtel de la Société de Banque Suisse, à Lausanne.

(Suite et fin.)¹

4^{me} prix *ex æquo* — « L'Or » — L'auteur de ce projet, comme celui du N^o 45, a admis la création d'un entresol dans le corps principal, mais a beaucoup moins bien résolu le problème. La conception de son hall central est tout à fait différente des autres projets ; nous regrettons que cette idée n'ait pas été mieux étudiée. La caisse est trop éloignée de l'entrée et le développement de ses guichets trop exigü. La comptabilité a une mauvaise liaison avec la caisse. Les salons d'attente du rez-de-chaussée font presque défaut. La position du hall spécial est mauvaise. L'escalier de la direction est aussi trop éloigné de l'entrée. Nous aurions préféré voir l'entrée de service au premier sous-sol et la place utilisée par des magasins. Les façades sont élégantes et bien étudiées ; cependant l'entrée principale de la banque devrait dominer les autres.

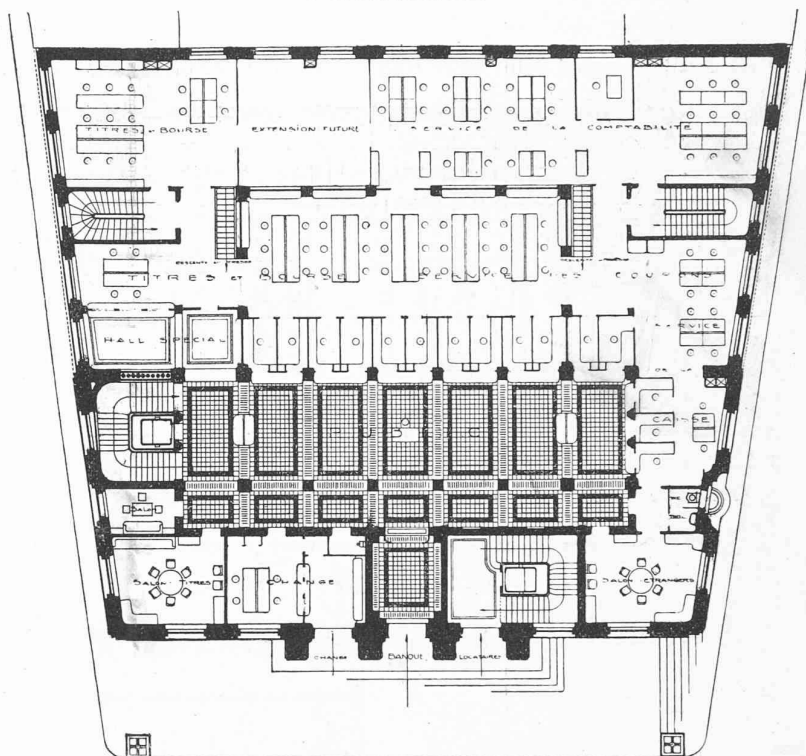
BIBLIOGRAPHIE

Statique graphique des corps hétérogènes, par Louis Poterat, professeur à l'Ecole polytechnique fédérale. — Edition F. Rouge & Cie, Lausanne.

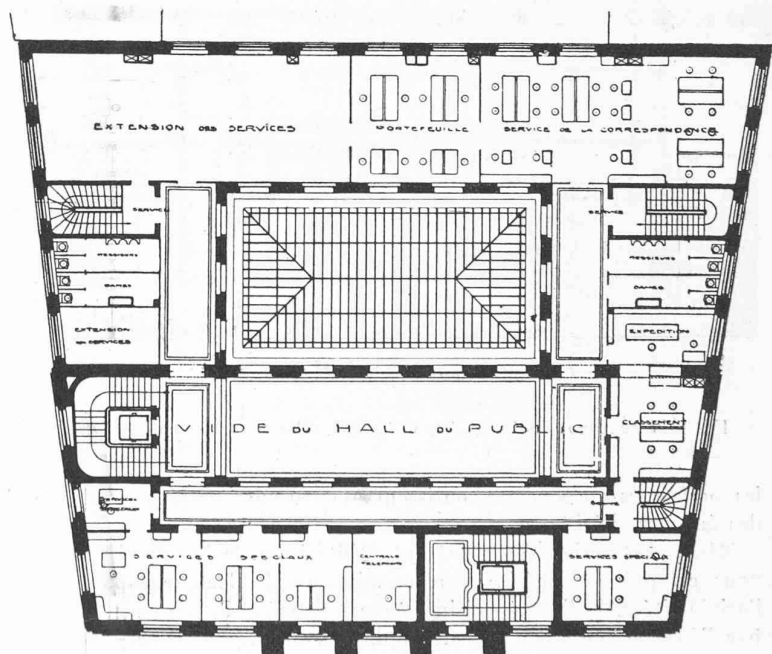
L'hypothèse de Navier, cet oreiller de paresse, tend à faire oublier qu'on doit toujours pouvoir se rectifier quand on travaille avec des matériaux imparfaitement élastiques, comme le béton de ciment, et surtout le béton de chantier. Le calcul étant conventionnel, les résultats le sont aussi, au moins pour autant, et le professeur parisien Descubes a déclaré, en manière de boutade, que le calcul du béton armé consiste à obtenir des résultats exacts au moyen de formules fausses. Le sophisme pêche par la base et manque de conscience, car on n'obtient rien de bon avec de mauvaises prémisses : le tout est de savoir de quel bois on se chauffe.

La construction massive méritant d'être traitée selon sa nature puisqu'elle a brillamment donné ses preuves, notre auteur en a tenté l'étude par la voie graphique, dont la souplesse se joue des courbes rebelles à l'intégration. Il arrive ainsi à des solutions incontestablement justes en même temps que libérées du triangle des efforts intérieurs. Malheureusement, si le tracé graphique est élégant, il n'est pas expéditif et, même tempérée par l'adoption de la Loi de Hooke, l'épure ne saurait s'imposer à l'usage journalier. Toutefois, la science de l'ingénieur vise plus haut et nombreux sont les cas où l'équerre supplante avantageusement la règle à calcul. On se sou-

CONCOURS POUR L'HOTEL DE LA SOCIÉTÉ DE BANQUE SUISSE, A LAUSANNE



Plan du rez-de-chaussée. — 1 : 400.



Plan de l'entresol. — 1 : 400.

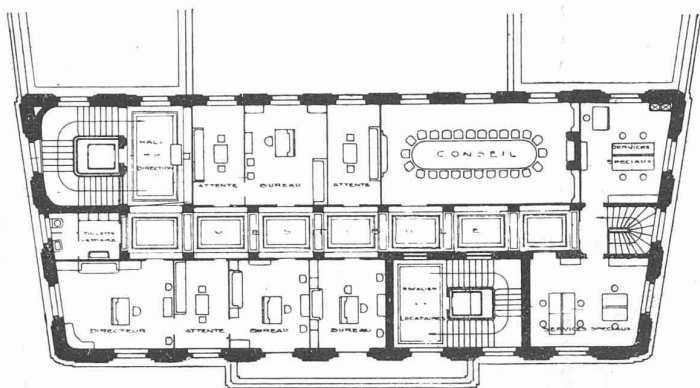
IV^e prix *ex æquo* : projet « L'Or » de MM. Olivet et Torcapel, architectes, à Genève.

viendra alors des tracés plastiques que nous propose M. Poterat dans son bel ouvrage.

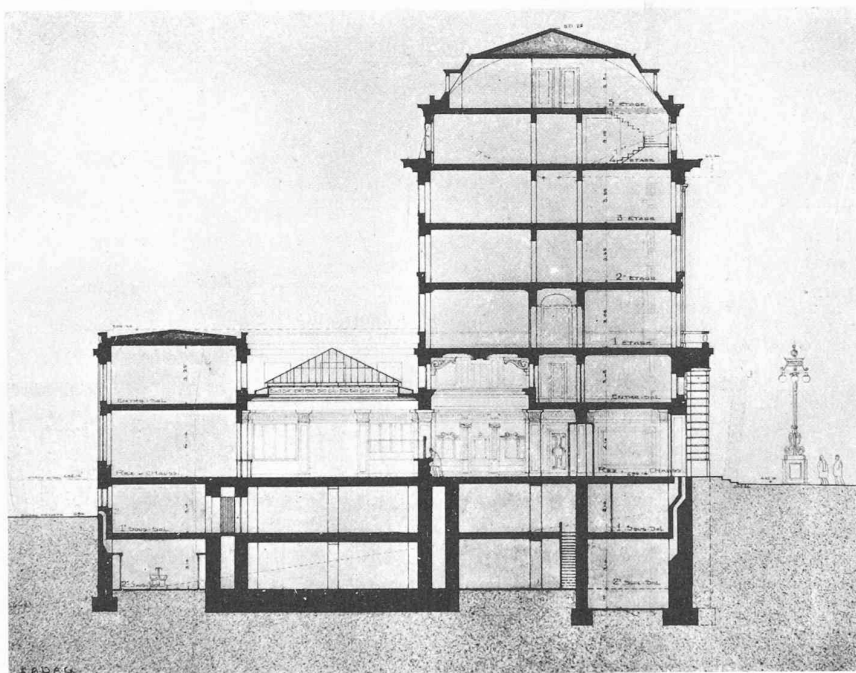
Les deux problèmes essentiels de la flexion simple ou composée y sont traités avec la même maîtrise des funiculaires ; le principe est dans la transformation de l'aire géométrique en aire matérielle représentative des efforts intérieurs, et

¹ Voir Bulletin technique du 24 juillet 1920, page 170.

CONCOURS POUR L'HOTEL DE LA SOCIÉTÉ DE BANQUE SUISSE,
A LAUSANNE



Plan du 1^{er} étage. — 1 : 400.



Coupe transversale. — 1 : 400.

IV^e prix *ex æquo*: projet «L'Or», de MM. Olivet et Torcapel, architectes, à Genève.

les polygones successifs aboutissent à la mesure graphique des fatigues spécifiques.

Même abstraction faite de tout utilitarisme, le livre qui nous est présenté mérite la reconnaissance du lecteur par l'originalité et la liberté qui imprègnent sa méthode, comme par l'énergie que réveillent des opinions sincères et courageuses.

A. P.

La Science et l'industrie françaises en 1919-1920. — *Ce qu'elles nous ont donné. Ce qu'elles nous promettent.* — Par H. WILLOTE, Inspecteur Général honoraire des ponts et chaussées, lauréat de l'Institut. Un volume in-18 Jésus de 376 pages, avec figures dans le texte. — Gaston Doin, éditeur, 8, place de l'Odéon, Paris (6^e). — Prix 8 francs.

La recherche, d'ordre scientifique et industriel, qui fait l'objet de ce livre porte surtout sur des notions générales: Qu'ont donné, que peuvent donner encore, à la France, les Océans, avec les sources de richesse illimitées qu'ils contiennent, par leur utilisation pour la grande navigation, par

les routes qu'ils assurent à la circulation de ses flottes de guerre et de commerce, par les forts arrivages d'alimentation amenés par la bonne organisation de la pêche au large? — La houille blanche issue des puissantes réserves d'énergie sans cesse renouvelées qu'enferment les neiges des Alpes et des Pyrénées? — Les chemins de fer, qui, après avoir été, durant la guerre, de bons et infatigables soldats du rang, marqueront bientôt parmi les plus fermes producteurs de la fortune nationale restaurée? — L'Alsace-Lorraine et la Sarre avec leurs précieux apports de minerais de fer, de pétrole, de potasse, de houille blanche et houille noire et leurs vivantes industries? — Le sol cultural et celui des Colonies, qui, dans leurs fécondes et inébranlables assises, assurent des moissons de plus en plus riches? — Telles sont les principales questions traitées et dont ressortent pour la France les fermes certitudes de confiance dans l'avenir et l'affirmation de la continuité de son rôle dans la marche de l'humanité.

**Assemblée générale de la
Société suisse des Ingénieurs et des
Architectes, à Berne,
les 21, 22 et 23 Août 1920.**

La Section bernoise de la S.I.A. invite chaleureusement tous les membres de la Société à participer, accompagnés de leurs épouses et de leurs filles, à cette assemblée générale dont voici le

Programme.

Délivrance des cartes de fête, des insignes, renseignements: *Bürgerhaus*, 1^{er} étage.

Samedi 21 août.

14 h. 30. — *Assemblée des délégués*, au *Bürgerhaus*, 1^{er} étage.

18 h. — *Réunion au Gurten*. Le Comité local espère que de nombreux participants se joindront, avec leurs dames, aux délégués et aux membres de la section bernoise.

19 h. 30. — *Dîner* en commun au Gurten-Kulm. Musique.

Dimanche 22 août.

8 h. — *Excursion en pontons sur l'Aar*, du Schwellenmätteli jusqu'à Neubrück.

Des visites de travaux ou d'installations intéressantes sont prévues pour les membres qui ne prendront pas part à la descente sur l'Aar. Réunion au Casino à 8 h. 30.

9 h. 30. — *Retour* en automobile ou à pied à Berne.

Les dames pourront descendre des pontons à Hinterkappelen et faire une promenade sur le bassin d'accumulation de Mühleberg, par le moyen du grand bateau à moteur de la Société des forces motrices bernoises. La visite de la nouvelle usine n'est autorisée que de l'extérieur. Des automobiles seront mises à la disposition des dames qui ne