

Zeitschrift: Bulletin technique de la Suisse romande
Band: 43 (1917)
Heft: 5

Artikel: L'église de Glion
Autor: [s.n.]
DOI: <https://doi.org/10.5169/seals-33147>

Nutzungsbedingungen

Die ETH-Bibliothek ist die Anbieterin der digitalisierten Zeitschriften auf E-Periodica. Sie besitzt keine Urheberrechte an den Zeitschriften und ist nicht verantwortlich für deren Inhalte. Die Rechte liegen in der Regel bei den Herausgebern beziehungsweise den externen Rechteinhabern. Das Veröffentlichen von Bildern in Print- und Online-Publikationen sowie auf Social Media-Kanälen oder Webseiten ist nur mit vorheriger Genehmigung der Rechteinhaber erlaubt. [Mehr erfahren](#)

Conditions d'utilisation

L'ETH Library est le fournisseur des revues numérisées. Elle ne détient aucun droit d'auteur sur les revues et n'est pas responsable de leur contenu. En règle générale, les droits sont détenus par les éditeurs ou les détenteurs de droits externes. La reproduction d'images dans des publications imprimées ou en ligne ainsi que sur des canaux de médias sociaux ou des sites web n'est autorisée qu'avec l'accord préalable des détenteurs des droits. [En savoir plus](#)

Terms of use

The ETH Library is the provider of the digitised journals. It does not own any copyrights to the journals and is not responsible for their content. The rights usually lie with the publishers or the external rights holders. Publishing images in print and online publications, as well as on social media channels or websites, is only permitted with the prior consent of the rights holders. [Find out more](#)

Download PDF: 12.01.2026

ETH-Bibliothek Zürich, E-Periodica, <https://www.e-periodica.ch>

par exemple, que les anodes soient complètement rongées comme cela est le cas quand ces dernières sont enfermées dans des sacs en toile. Ce point est très important quand il s'agit de résidus riches en or pour lesquels la question des intérêts courants entre en ligne de compte dans le calcul du prix de revient.

Le dispositif de soutirage permet en outre d'opérer avec le minimum de pertes ce qui n'est pas sans importance quand on opère avec des bains de chlorure d'or, par exemple, valant entre 100 et 200 francs le litre, et sans que les mains de l'opérateur viennent en contact avec du bain ou avec des parties ayant été touchées par le bain.

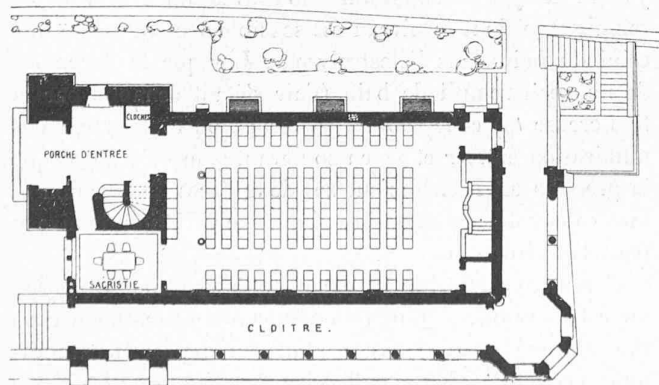
La circulation forcée le long des électrodes permet d'y entretenir une densité absolument uniforme et partant une attaque, respectivement un dépôt tout à fait régulier sur toute leur surface. Alors que dans les cuves ordinaires sans circulation ou à circulation par agitation, les anodes se rongent en fer de lance, diminuant très rapidement de surface tout en étant encore très épaisses dans le haut, les anodes traitées dans ce nouvel appareil conservent jusqu'au dernier moment toute leur surface, s'attaquant également (en haut et en bas) et finissant par avoir une épaisseur de quelques dixièmes de millimètre sur toute leur hauteur ce qui permet de marcher jusqu'au dernier moment avec le plein courant. Les restes non attaqués qui retournent à la fonderie représentent moins que le 8 % des anodes vierges.

En se reportant à ce qui a été dit plus haut sur l'électrolyse on comprend aisément que tous les lingots ne peuvent pas être affinés par un seul procédé et dans un même bain mais qu'il faut au contraire les sérier, les classer, d'après leur teneur en métaux précieux ou en cuivre. En fait on les répartit et on les allie de façon à obtenir trois genres d'anodes dans lesquelles domine soit le cuivre, soit l'argent, soit l'or.

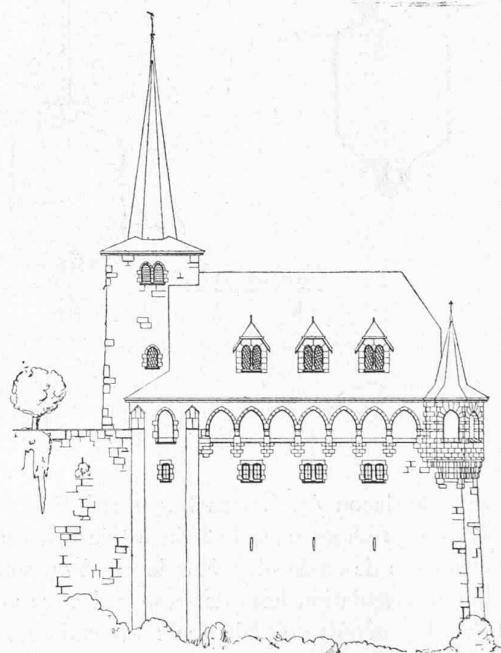
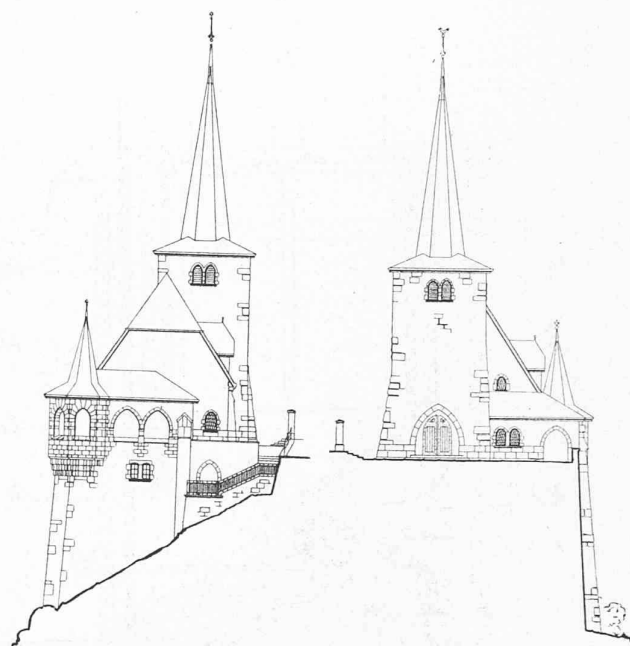
(A suivre.)

L'église de Glion.

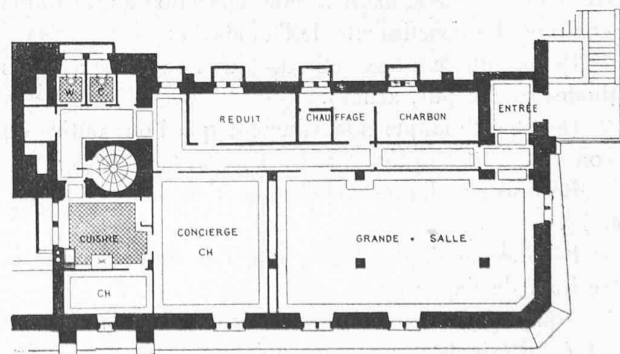
Nous reproduisons, pages 44 et 46 et planches 4 et 5, les plans et quelques vues de ce gracieux édifice, œuvre des architectes *Polak et Piolenc*, à Montreux.



Plan de l'église. — 1 : 350.



Façades. — 1 : 500.



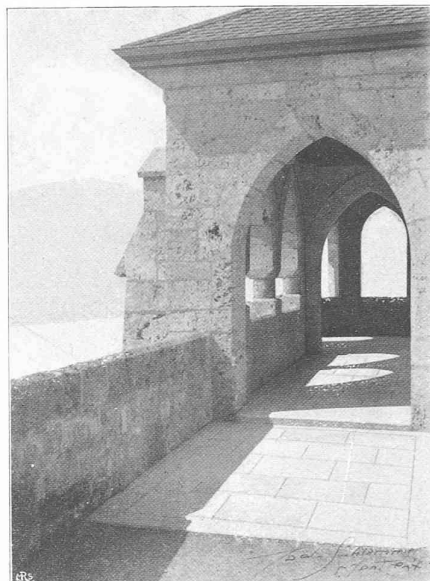
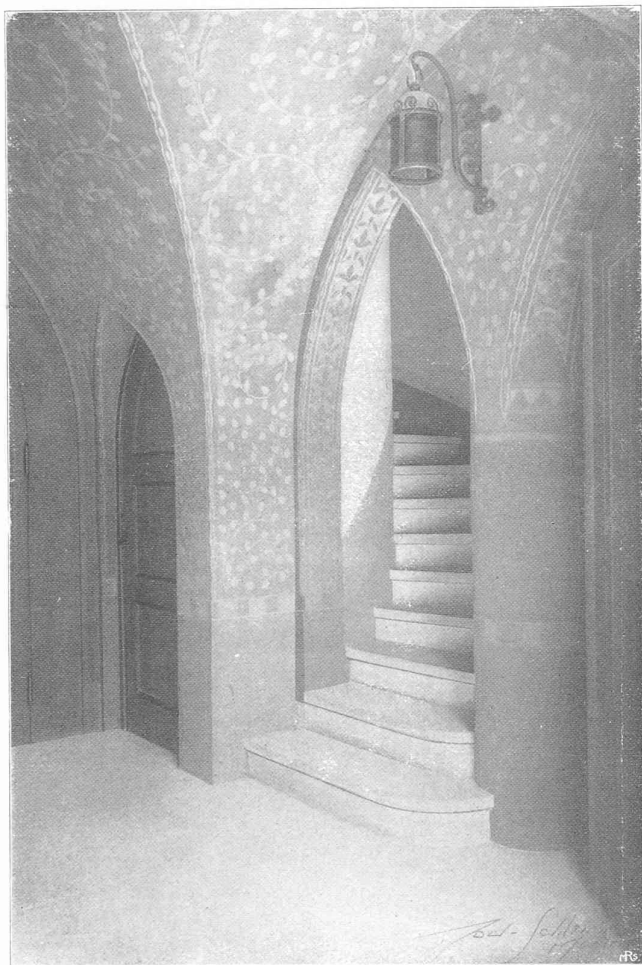
Plan du sous-sol. — 1 : 350.

L'église de Glion. — Architectes : MM. *Polak et Piolenc*, à Montreux.



L'ÉGLISE DE GLION

Architectes : MM. Polak et Piolenc, à Montreux.



L'ÉGLISE DE GLION
Architectes : MM. Polak et Piolenc.



Photos Schlemmer, Montreux.

Clichés Reymond, Lausanne.



L'Eglise de Glion.

temps. Ce cours supérieur de construction doit être donné en contact étroit avec les concours d'architecture afin que l'architecture pénètre la construction et que la construction mûrisse et enrichisse l'architecture. Cette nouvelle institution entrera en vigueur au commencement du prochain semestre d'été.

L'enseignement de l'histoire de l'Art sera aussi élargi, approfondi et mis en rapport avec les tendances artistiques de l'Ecole. Dans les semestres supérieurs nous avons organisé des séminaires où les étudiants présentent des conférences qui donnent lieu parfois à d'intéressantes discussions.

Nous avons encore l'intention d'augmenter le nombre des

heures consacrées au dessin d'ornement et d'architecture dans les premiers semestres. Nous avons changé le mode d'examen en excluant le pur travail de mémoire.

Tout notre effort est de substituer à un enseignement trop théorique une éducation à la fois intuitive et expérimentale. Ce que les cours apprennent est ensuite vérifié et démontré dans les édifices et sur les chantiers. Nous consacrons aussi beaucoup de temps à relever la bonne architecture ancienne de notre pays. Les meilleurs de ces croquis et relevés seront reproduits à plusieurs exemplaires que les étudiants pourront facilement se procurer. Ceux-ci posséderont ainsi une collection variée de documents d'autant plus précieux qu'ils les auront