

Zeitschrift: Bulletin technique de la Suisse romande
Band: 36 (1910)
Heft: 19

Artikel: Préservation des bois façonnés contre les attaques des insectes et des champignons parasitaires par l'emploi du carbolinum avenarius et du microsol
Autor: Moreillon
DOI: <https://doi.org/10.5169/seals-81456>

Nutzungsbedingungen

Die ETH-Bibliothek ist die Anbieterin der digitalisierten Zeitschriften auf E-Periodica. Sie besitzt keine Urheberrechte an den Zeitschriften und ist nicht verantwortlich für deren Inhalte. Die Rechte liegen in der Regel bei den Herausgebern beziehungsweise den externen Rechteinhabern. Das Veröffentlichen von Bildern in Print- und Online-Publikationen sowie auf Social Media-Kanälen oder Webseiten ist nur mit vorheriger Genehmigung der Rechteinhaber erlaubt. [Mehr erfahren](#)

Conditions d'utilisation

L'ETH Library est le fournisseur des revues numérisées. Elle ne détient aucun droit d'auteur sur les revues et n'est pas responsable de leur contenu. En règle générale, les droits sont détenus par les éditeurs ou les détenteurs de droits externes. La reproduction d'images dans des publications imprimées ou en ligne ainsi que sur des canaux de médias sociaux ou des sites web n'est autorisée qu'avec l'accord préalable des détenteurs des droits. [En savoir plus](#)

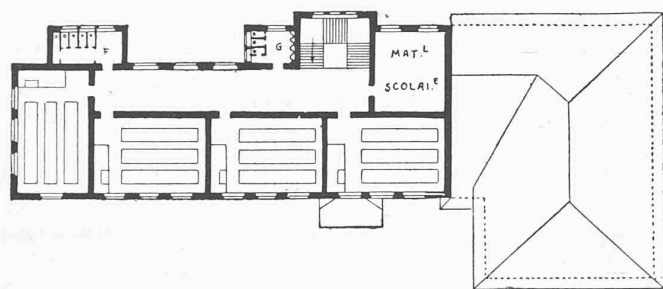
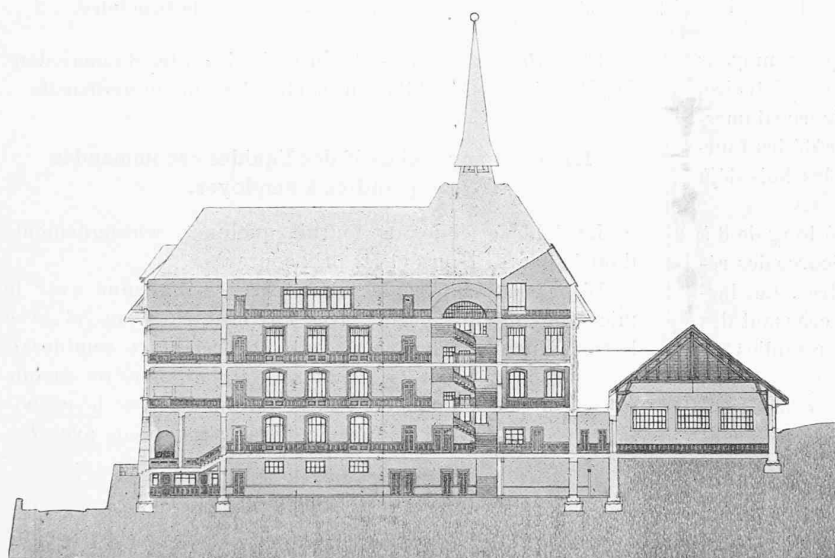
Terms of use

The ETH Library is the provider of the digitised journals. It does not own any copyrights to the journals and is not responsible for their content. The rights usually lie with the publishers or the external rights holders. Publishing images in print and online publications, as well as on social media channels or websites, is only permitted with the prior consent of the rights holders. [Find out more](#)

Download PDF: 28.04.2026

ETH-Bibliothek Zürich, E-Periodica, <https://www.e-periodica.ch>

CONCOURS POUR UN BATIMENT D'ÉCOLE PRIMAIRE, AUX PLANCHES-MONTEUX

Plan du 1^{er} étage.

Coupe longitudinale.

3^e prix : projet « Sur nos monts », de MM. Taillens et Dubois, architectes, à Lausanne.

N^o 6 « Clarté ». — Bonne disposition des bâtiments sur le terrain. Très bon plan, loge de concierge bien placée pour la surveillance. Salle des maîtres et commission de bonne dimension et donnant sur le préau. Logement de concierge spacieux et bien éclairé. Vestiaire de la gymnastique trop petit. Il sera facile en descendant les bâtiments de quelques mètres d'agrandir le terrain réservé. Projet très bien rendu et bien présenté, accompagné d'une fort jolie perspective.

Bonnes façades bien dans le caractère voulu.

N^o 26 « Ecole ». — Très bonne disposition des bâtiments. Excellent plan laissant un grand terrain disponible et un grand préau. Logement du concierge très spacieux et bien placé. Grand vestiaire pour la gymnastique. Plans des différents étages très bien aménagés. L'escalier à deux paliers intermédiaires est discutable. La salle des douches au sous-sol n'est pas assez grande et sa distribution devra être remaniée. Bonnes façades, simples, d'un bon caractère, bien appropriées au pays.

Face de la salle de gymnastique très réussie.

La porte d'entrée et le campanile pourraient être mieux traités. Cube modéré, projet très soigné comme étude et rendu.

N^o 21 « Sur nos monts ». — Très bon plan ménageant un grand terrain pour constructions futures, salle de dessin aux combles grande et très bien orientée. Même observation que ci-dessus pour l'escalier avec deux paliers intermédiaires.

Corridor peu éclairé près de la salle de gymnastique. Logement du concierge en partie en sous-sol et au nord.

Excellentes façades très étudiées et bien dans le caractère voulu. Un des rares projets donnant une bonne façade N.-O. sur la route de la Corsaz.

Projet très bien présenté, accompagné d'une jolie maquette, rendu très soigné.

N^o 25 « Marmousets ». — Bonne disposition de bâtiments sur le terrain, bon plan, cube des constructions très réduit.

La salle de gymnastique pourrait très bien se placer dans le sens opposé de façon à augmenter encore la surface du terrain disponible et la face de la salle y gagnerait aussi comme aspect. Les vestiaires de corridors sont insuffisants au premier étage et au deuxième. Loge et appartement de concierge bien placés. Jolie façade bien représentée. Le cartouche du pignon pourrait être avantageusement remplacé par une horloge.

Après ce 4^{me} tour et un échange de vues au sujet du classement des projets basé sur la critique ci-dessus, le jury, à l'unanimité, est d'accord pour décerner :

Un premier prix au projet « Ecole ».

Un deuxième prix au projet « Clarté ».

Un troisième prix au projet « Sur nos Monts ».

Un quatrième prix au projet « Marmousets ».

Le jury passe ensuite à l'ouverture des plis :

« Ecole », 1^{er} prix, Fr. 1700, a pour auteur M. Ch. Thévenaz, architecte, à Lausanne.

sanne.

« Clarté », 2^e prix, Fr. 1400, a pour auteurs MM. *Rochat et Huguenin*, architectes, à Montreux.

« Sur nos Monts », 3^e prix, Fr. 1200, a pour auteurs MM. *Taillens et Dubois*, architectes, à Lausanne.

« Marmousets », 4^e prix, Fr. 700, a pour auteur M. *Taillens*, architecte, à Chailly sur Lausanne.

Montreux, le 20 juin 1910.

L^s MAILLARD, arch. BEZENCENET. BRON.

Préservation des bois façonnés contre les attaques des insectes et des champignons parasitaires par l'emploi du carbolineum avenarius et du microsol.

Par M. MOREILLON,
inspecteur forestier, à Montcherand.

(Suite et fin¹).

II. Protection contre les insectes.

Dans ce chapitre nous verrons aussi très rapidement quels sont les principaux insectes qui se nourrissent aux dépens de

¹ Voir N^o du 25 septembre 1910, page 211.

| Liquides recommandés. (Adresses.) | Prix approximatifs rendus à pied d'œuvre par | | | | Quantités approximatives à employer pour badigeon. | | 1 kilo peut servir à badi- geon- ner m ² | Prix de revient approximatif par | | Remarques. |
|--|---|---------|--------|-------|--|------------------|---|--|----------------|---------------------------------|
| | 200 kg. | 100 kg. | 50 kg. | 1 kg. | 100 m ² | 1 m ² | | 100 m ² | M ² | |
| | Fr. | Fr. | Fr. | Fr. | Kg. | Kg. | | Fr. | Fr. | |
| Carbolineum avenarius (Martin Keller, Zurich). | 50 | 55 | 60 | 0,55 | 20 | 0,2 | 5 | 11 | 0,8 | F. 9,05 à Cassel. |
| Microsol pur | — | — | — | 10 | — | — | — | — | — | |
| » 2% (avec eau) (Rosenzweig et Baumann, à Cassel) | — | — | — | — | 0,5 | — | 200 | 5 | 0,05 | Henry, p. 10 de la brochure. |
| Hylinite | — | — | — | — | — | — | — | — | 0,075 | |

nos bois d'œuvre, puis indiquerons les principaux moyens à employer pour prévenir leur apparition ou pour les détruire.

1° *Principaux insectes.* — Ce sont: a) le capricorne domestique; b) les vrillettes; c) les sîrex, laissant de côté les fourmis qui, jusqu'à mieux informé, n'habitent que les bois déjà attaqués par les champignons.

Le *capricorne domestique* (*hylotrupes bajulus*) long de 8 à 20 mm., apparaît en mai et fait ses œufs sous l'écorce des résineux morts sur pied ou à l'intérieur des poutres. Les larves, blanches, travaillent pendant deux ans, en creusant des galeries à section elliptique, très aplaties et remplies de bourrelets de vermoulure, et y passent toute leur existence. Les générations se succèdent à l'intérieur du bois des résineux (pas encore signalé dans les bois de feuillus), rongant de plus en plus l'intérieur, mais respectant *scrupuleusement* la surface qui, restant intacte, donne une sécurité trompeuse.

2° *Les vrillettes.* — Ces insectes, de 2 à 6 mm. de long, font entendre à certains moments des coups secs, appelés *horloge de la mort* par les gens superstitieux, criblent le bois de trous d'aération appelés *trous de vers*.

Les larves, comme les parents, creusent des galeries parallèles aux fibres ligneuses, dans toute l'épaisseur des bois tendres feuillus et résineux, et dans l'aubier des bois durs. Ainsi que vous pouvez le voir dans les échantillons que je fais circuler, les insectes ont eu aussi grand soin de masquer leur présence en ménageant la couche extérieure.

3° *Les sîrex gigax, juvenus et spectrum* ressemblent à de grandes guêpes, dont les femelles font leurs œufs dans les résineux sur pied dépérissants ou fraîchement abattus, encore en forêt. Les larves creusent dans le bois des galeries cylindriques ayant jusqu'à 20 cm. de long, remplies de vermoulure. Leur vie durant de deux à quatre ans, s'achève ainsi dans les poutres et planchers en place.

2° Remèdes préventifs et destructifs.

1° et 2° *Contre le capricorne domestique et les vrillettes.* — Badigeonner une ou deux fois tout le poutrage avec un insecticide éprouvé, tel que le *carbolineum* appliqué à chaud. Le capricorne ne viendra pas y creuser ses galeries.

Si l'on s'aperçoit à temps que les attaques de cet insecte ont fait diminuer la résistance de la charpente, il faut avec un racloir débarrasser le poutrage jusqu'au bois intact, de la mince lame superficielle laissée par l'insecte, puis passer deux couches de *carbolineum* appliqué à chaud.

Pour les planchers, employer du *microsol* ou une solution alcoolique au 10% de *bichlorure de mercure*. Pour les meubles, essence de térébenthine.

3° *Contre les sîrex.* — Ces insectes ne rentrant jamais dans la pièce de bois dont ils sont sortis, deviennent inoffensifs.

III. Coût approximatif des liquides recommandés et quantités à employer.

Le tableau ci-dessus fournit quelques renseignements donnés par M. Henry et les prix courants.

D'après ces chiffres, le mètre carré badigeonné avec le *microsol* coûterait 5 cent., avec l'*hylinite* 7 1/2 cent. et avec le *carbolineum avenarius* 11 cent. La préférence semblerait donc devoir être donnée au *microsol*; mais nous ne savons pas encore si son effet sera aussi durable qu'avec le *carbolineum avenarius*. A vous donc de faire des essais avec ces trois antiseptiques.

Le *carbolineum avenarius* sert entre autres:

1° A préserver de la pourriture les voiles, cordages, filets des pêcheurs.

2° A empêcher les plantes de prendre racines dans les drains de drainage.

3° A détruire les insectes, champignons, mousses et lichens vivant dans les enfractuosités de l'écorce des arbres des vergers.

4° A stimuler la végétation des arbres à pépins; par contre nuisible aux arbres à noyaux.

5° Mélangé avec la peinture *Raco*, il donne un produit inodore, recommandé pour la destruction de la « vermine » dans les écuries et les poulaillers.

NÉCROLOGIE

† Gætone Crugnola.

Le 6 septembre dernier s'est éteint, après une longue et pénible maladie, un de nos anciens collègues, qui fut aussi un des premiers membres de la Société vaudoise des Ingénieurs et Architectes, M. Gætano Crugnola.

Gætano Crugnola fit brillamment ses études à l'Ecole Polytechnique de Zurich, il y fut quelque temps assistant du professeur Culmann, puis chaudement recommandé par ce dernier, il entra en 1873 au service de la Compagnie des chemins de fer de la Suisse occidentale pour les études et la construction de la ligne Fribourg-Payerne-Yverdon. Conducteur de travaux à Léchelles puis à Cheyres, il quitta ensuite la Compagnie en 1878 pour collaborer avec beaucoup de nos col-