

Zeitschrift: Bulletin technique de la Suisse romande
Band: 35 (1909)
Heft: 14

Artikel: La nouvelle école de Sierre
Autor: [s.n.]
DOI: <https://doi.org/10.5169/seals-27579>

Nutzungsbedingungen

Die ETH-Bibliothek ist die Anbieterin der digitalisierten Zeitschriften auf E-Periodica. Sie besitzt keine Urheberrechte an den Zeitschriften und ist nicht verantwortlich für deren Inhalte. Die Rechte liegen in der Regel bei den Herausgebern beziehungsweise den externen Rechteinhabern. Das Veröffentlichen von Bildern in Print- und Online-Publikationen sowie auf Social Media-Kanälen oder Webseiten ist nur mit vorheriger Genehmigung der Rechteinhaber erlaubt. [Mehr erfahren](#)

Conditions d'utilisation

L'ETH Library est le fournisseur des revues numérisées. Elle ne détient aucun droit d'auteur sur les revues et n'est pas responsable de leur contenu. En règle générale, les droits sont détenus par les éditeurs ou les détenteurs de droits externes. La reproduction d'images dans des publications imprimées ou en ligne ainsi que sur des canaux de médias sociaux ou des sites web n'est autorisée qu'avec l'accord préalable des détenteurs des droits. [En savoir plus](#)

Terms of use

The ETH Library is the provider of the digitised journals. It does not own any copyrights to the journals and is not responsible for their content. The rights usually lie with the publishers or the external rights holders. Publishing images in print and online publications, as well as on social media channels or websites, is only permitted with the prior consent of the rights holders. [Find out more](#)

Download PDF: 24.04.2026

ETH-Bibliothek Zürich, E-Periodica, <https://www.e-periodica.ch>

G. Bassin de l'Inn.

Il a été fait des travaux sur 3 cours d'eau de ce bassin, pour une somme de Fr. 59 600, les subventions payées ont été de Fr. 23 857,02.

Dans les autres bassins, il n'a été fait que des travaux de peu d'importance.

En résumé, dans la Suisse entière et pendant l'année 1908, il a été travaillé à 121 cours d'eau différents, pour lesquels d'après le rapport de gestion du Département de l'Intérieur, il a été payé en subventions une somme de Fr. 2 269 256,05, ce qui au taux de 23 à 50% correspond à une dépense totale de Fr. 5 111 704,40.

La nouvelle école de Sierre.

Nous publions ci-contre quelques figures concernant la nouvelle école de Sierre, inaugurée en juin dernier et qui se dresse au milieu du vieux bourg, en face d'un cirque de montagnes grandiose.

Les ressources, malheureusement très limitées, affectées à cette construction ont obligé les architectes MM. Eug. Rochat et F. Huguenin à traiter l'architecture d'une façon très simple et à restreindre les dimensions du bâtiment dans la mesure du possible.

Sans s'écarter des données, les architectes ont réussi à donner à la nouvelle école un fort bon air par une note sobre, inspirée de l'architecture rustique qui convenait aux sites alpestres qui lui servent de cadre.

Ce bâtiment, le premier d'un groupe qui pourra être édifié sur la vaste esplanade sur laquelle il est construit, renferme trois classes par étage : deux sont orientées en plein Midi et une à l'Est. L'entrée des élèves est à l'Ouest, protégée par un

porche couvert. Une autre entrée a été réservée, au Nord, pour le service.

A chaque étage, au Nord, une petite salle servant de salle des maîtres ou bibliothèque scolaire ou Musée. Les W.-C. sont à l'angle N.-O., facilement ventilables. L'escalier est au Nord, dans le centre du bâtiment.

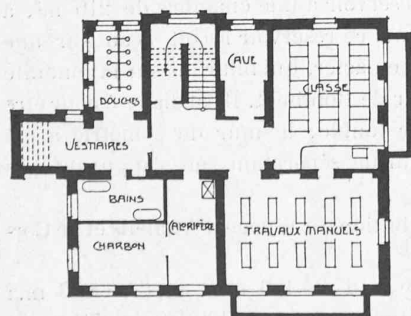
Les classes de l'Est, au premier étage, sont provisoirement réunies avec la petite salle disponible et une partie du corridor en une grande salle d'heureuses proportions et facilement retransformable en classes.

Au sous-sol sont installés deux classes pour travaux manuels, les locaux de service, les bains et douches pour 12-18 élèves à la fois, avec vestiaires, à l'entrée des deux locaux ci-dessus.

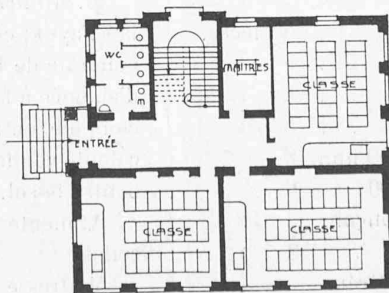
Le deuxième étage est consacré entièrement aux appartements des instituteurs, concierge, etc.; grâce aux grands retroussements de la toiture, cet étage est à peine mansardé dans quelques locaux secondaires.



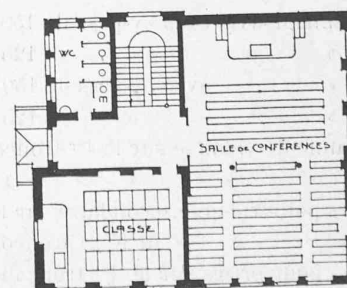
La nouvelle école de Sierre — Façades ouest et sud.



Plan du sous-sol.

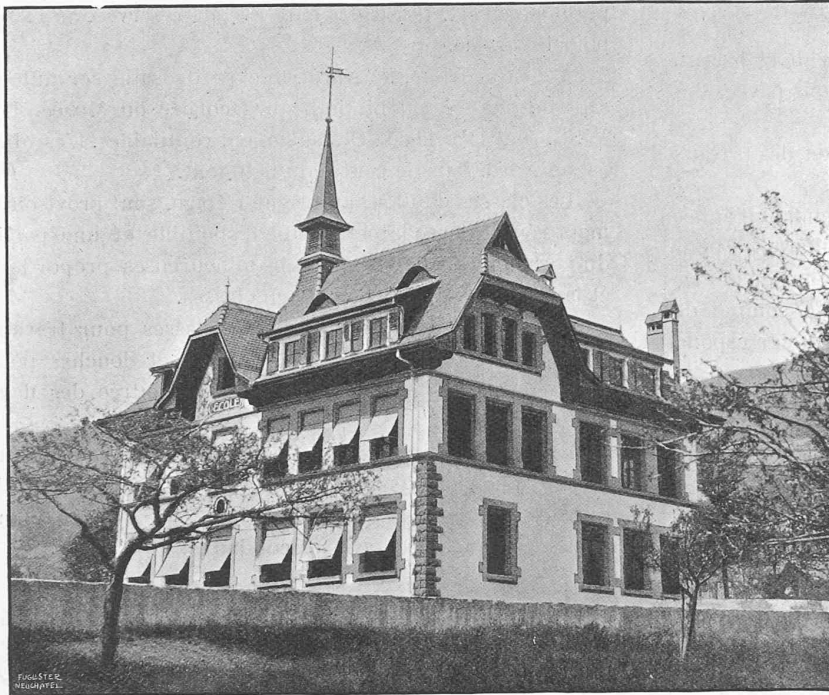


Plan du rez-de-chaussée.



Plan du 1^{er} étage.

Architectes : MM. E. Rochat et F. Huguenin, à Montreux.



La nouvelle école de Sierre. — Façades est et sud.

Architectes : MM. E. Rochat et F. Huguenin, à Montreux.

Partout la lumière a été largement distribuée par de grandes baies disposées d'une façon dissymétrique qui enlèvent, d'une manière très heureuse, à l'aspect des façades toute monotonie.

La dépense totale de cette construction ne dépasse pas Fr. 85 000 (sans le mobilier) soit Fr. 21 le m.³, prix très modéré si l'on tient compte des dimensions restreintes des classes et des matériaux solides et de première qualité qui ont été utilisés.

La distribution des eaux du Mology.

Par M. K. A. BREUER, ingénieur, à Fribourg.

(Suite¹).

L'appareillage complet employé dans la pose des deux tronçons de la conduite d'amenée est le suivant :

Vanne d'arrêt sans by-pass de 150 mm.	4 pièces.
» » » 125 »	— »
» » avec by-pass de 150 »	4 »
» » » 125 »	5 »
Vanne de vidange sur le 1 ^{er} tronçon de 100 mm.	8 »
» » » 2 ^e » 100 »	6 »
Tés pour vidange secondaire sur le 1 ^{er} tronçon	3 »
» » sur le 2 ^e tronçon	3 »
» pour prises sur le 1 ^{er} tronçon (Scé, Granges, le Mont).	3 »

¹ Voir N° du 25 juin 1909, page 133.

Tés pour prise sur le 2 ^e tronçon (7 à Attalens, la Tuillière 1, Banniégoz 1).	9 pièces
Purgeur d'air automatique petit modèle	5 »
Purgeur d'air automatique grand modèle 1 ^{er} tronçon.	2 »
Purgeur d'air automatique grand modèle, 2 ^e tronçon	4 »
Vis à air, sur le 1 ^{er} tronçon.	3 »
Vis à air, sur le 2 ^e tronçon	3 »

Les pièces spéciales employées dans la pose des conduites d'amenée sont les suivantes :

Coudes de divers angles, pour conduite à emboîtement de 150 mm. 55 pièces

Coudes de divers angles, pour conduite à brides de 150 mm. 86 »

Coudes de divers angles, pour conduite à brides de 125 mm. 90 »

Pièces diverses, cônes pour les vidanges, couvercles, etc., pour mémoire.

2° RÉSEAUX DE DISTRIBUTION. — Les diverses installations de distribution qui se greffent sur la conduite d'amenée sont les suivantes :

A. *Remaufens*. — Distribution alimentée par un réservoir double de 425 m³, au « Mont », à la cote de 897 m.

Maitresse conduite de $d = 180$ mm. et $l = 1195$ m. en fonte, divisée en deux zones.

Conduites de distribution en fonte de 120, 100 et 70 mm. de diamètre; longueur totale 1970 m.

En tout 18 hydrants doubles.

Une bifurcation sur la maitresse conduite alimente en outre les hameaux de Tatroz-Granges d'Attalens avec 4 hydrants.

B. *Attalens*. — Réservoir à une chambre de 210 m³, à la « Faye »; cote 825 m.; ce réservoir reçoit l'eau par une conduite de 100 mm. en acier, qui bifurque sur la conduite d'amenée à la hauteur de Rombuet. Il est disposé pour être complété en réservoir double; le mur de symétrie a été calculé comme un mur de séparation, ne s'appuyant pas contre le sol.

Alimente la distribution du Village d'Attalens et de Corcelles.

Maitresse conduite de $d = 180$ mm. et $l = 653$ m.; conduites de distribution en fonte de 120, 100 et 70 mm., d'une longueur totale de 1430 m.; en tout 9 hydrants, dont 3 pour Corcelles.