

Zeitschrift: Bulletin technique de la Suisse romande
Band: 35 (1909)
Heft: 11

Artikel: Villas à la Tour-de-Peilz
Autor: [s.n.]
DOI: <https://doi.org/10.5169/seals-27571>

Nutzungsbedingungen

Die ETH-Bibliothek ist die Anbieterin der digitalisierten Zeitschriften auf E-Periodica. Sie besitzt keine Urheberrechte an den Zeitschriften und ist nicht verantwortlich für deren Inhalte. Die Rechte liegen in der Regel bei den Herausgebern beziehungsweise den externen Rechteinhabern. Das Veröffentlichen von Bildern in Print- und Online-Publikationen sowie auf Social Media-Kanälen oder Webseiten ist nur mit vorheriger Genehmigung der Rechteinhaber erlaubt. [Mehr erfahren](#)

Conditions d'utilisation

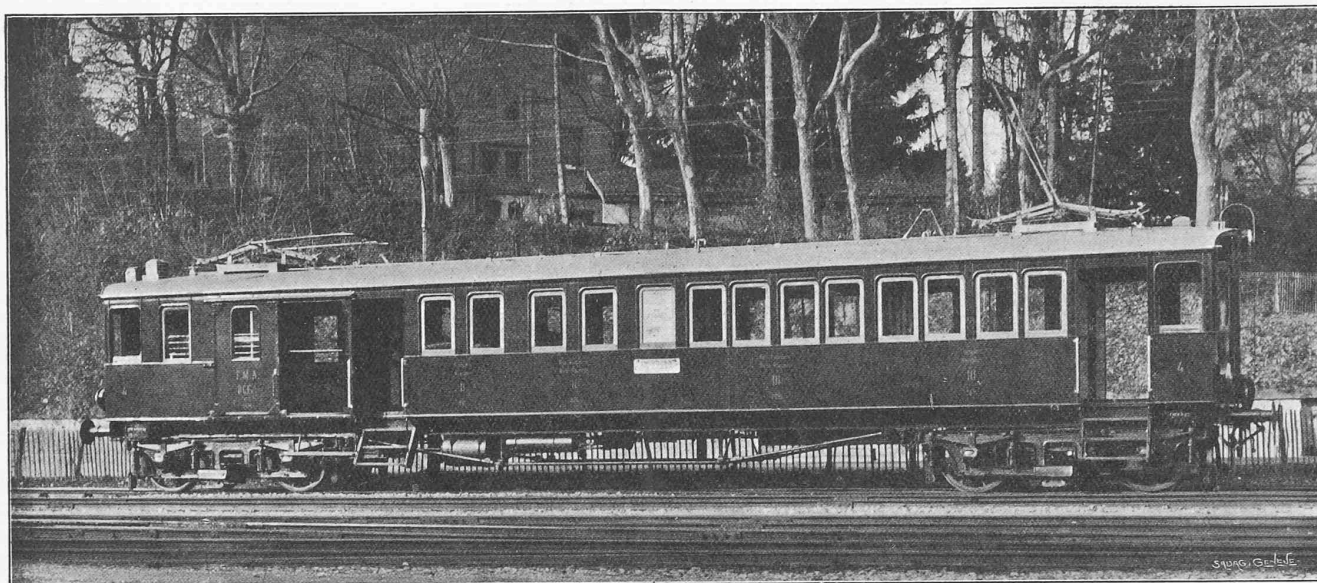
L'ETH Library est le fournisseur des revues numérisées. Elle ne détient aucun droit d'auteur sur les revues et n'est pas responsable de leur contenu. En règle générale, les droits sont détenus par les éditeurs ou les détenteurs de droits externes. La reproduction d'images dans des publications imprimées ou en ligne ainsi que sur des canaux de médias sociaux ou des sites web n'est autorisée qu'avec l'accord préalable des détenteurs des droits. [En savoir plus](#)

Terms of use

The ETH Library is the provider of the digitised journals. It does not own any copyrights to the journals and is not responsible for their content. The rights usually lie with the publishers or the external rights holders. Publishing images in print and online publications, as well as on social media channels or websites, is only permitted with the prior consent of the rights holders. [Find out more](#)

Download PDF: 30.09.2025

ETH-Bibliothek Zürich, E-Periodica, <https://www.e-periodica.ch>



Automotrice du chemin de fer électrique Fribourg-Morat-Anet.

Villas à la Tour-de-Peilz.

Le groupe d'habitations que représente une de nos vues forme une sorte de village composé de deux grands bâtiments et de quelques villas d'un style parfaitement homogène (Fig. 4).

C'est La Tour-de-Peilz, ce coin de pays merveilleux qui sert de cadre à ces riants cottages; il était bien fait pour tenter un propriétaire quelque peu entreprenant, et son choix s'est porté, pour atteindre son but, sur deux architectes dont les travaux précédents indiquaient déjà leur volonté de rapporter tout leur art aux formes traditionnelles de notre pays.

Le programme fut donné à MM. Nicati et Burnat avec une précision dont ils ne se départirent point; le style devait aussi bien plaire aux yeux du passant qu'attirer pour le fixer dans ce coin de terre l'étranger en quête d'une habitation agréable dans un site charmant.

D'un confort des plus moderne à l'intérieur, ces maisons sont entourées de jardins fleuris et d'ombrages bientôt touffus.

Ajoutons que des loges de concierges et un garage pour les automobiles complètent cet ensemble où rien ne paraît avoir été oublié.

Dans une vue plus concentrée nous montrons, de plus près, un type de ces villas avec l'un des bâtiments à étages séparés (Fig. 1).

Des mêmes architectes, la villa Maria Belgia, située au bord du lac, non loin de là, a précédé les maisons dont nous parlons plus haut (Fig. 2).

Dans un cadre plus isolé, ses réglemurs aux courbes très étudiées sont peints en vert avec les balustrades des terrasses. Le décor est gai, les ombres des grands toits dessinent bien l'ensemble et le lac, tout auprès, ajoute encore au pittoresque.

Nos lecteurs se souviendront sans doute du N° 8 (p. 92 et 93) du *Bulletin technique* de l'année dernière.

MM. Nicati et Burnat, les auteurs du bâtiment que représentaient alors nos vues, avaient suivi le même principe que celui qui les a dirigés dans la construction des villas de La Tour-de-Peilz dont nous parlons aujourd'hui.

L'architecture, totalement différente cependant, était inspirée des maisons cossues de nos vieilles cités, de cet art qui remplit le XVIII^e siècle de tant de charme et d'une si incomparable distinction.

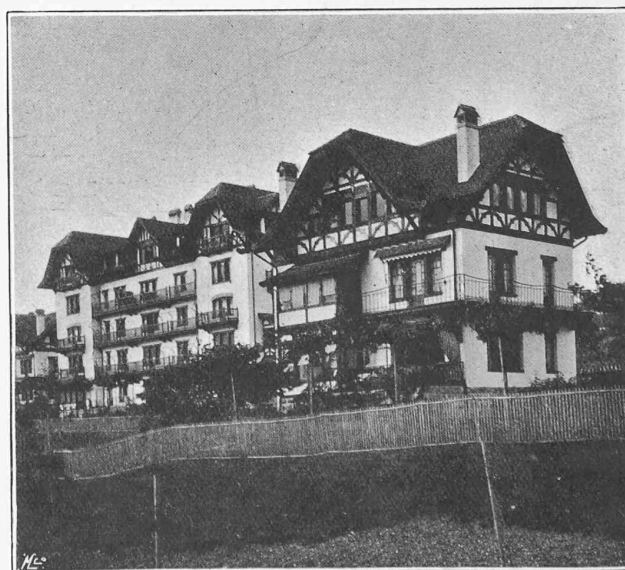
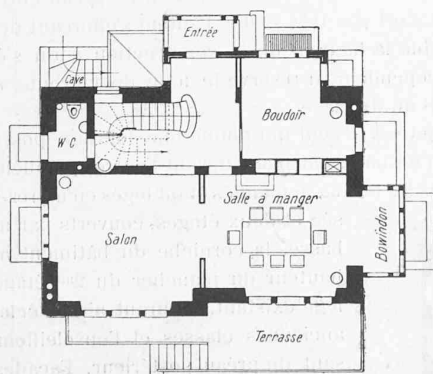


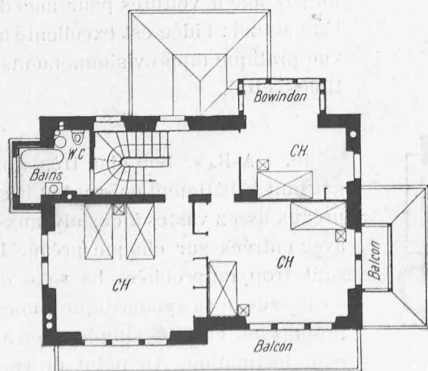
Fig. 1. — Villas à Bellaria. La Tour-de-Peilz.



Fig. 2. — Villa Maria-Belgia à La Tour-de-Peilz. — Architectes : MM. Nicati et Burnat, à Vevey.



Rez-de-chaussée.



1^{er} étage.

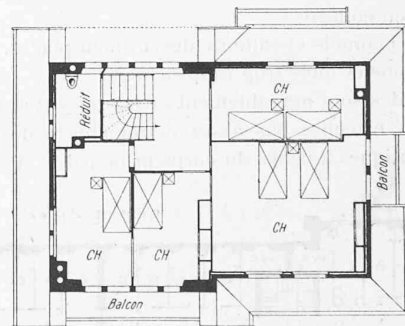


Fig. 3. — Plans d'une villa locative à Bellaria (La Tour-de-Peilz).
Echelle 1 : 250.

**Concours pour l'élaboration d'un projet
de bâtiment scolaire au Faubourg des Sablons,
à Neuchâtel.**

Rapport du jury.

(Suite 1).

20. « Hélios ». Plan condensé, relié à l'ancien bâtiment. Mêmes observations et critiques qu'au projet précédent.

Il reste en ligne les six projets suivants :

Nos 1, 5, 10, 11, 12 et 17.

1. « Ferra ». Plan clair, simple et ramassé, comportant un rez-de-chaussée et deux étages, avec une aile droite moins élevée (rez-de-chaussée et un étage). Les 14 classes sont orien-

¹ Voir N° du 25 mai 1909, page 116.

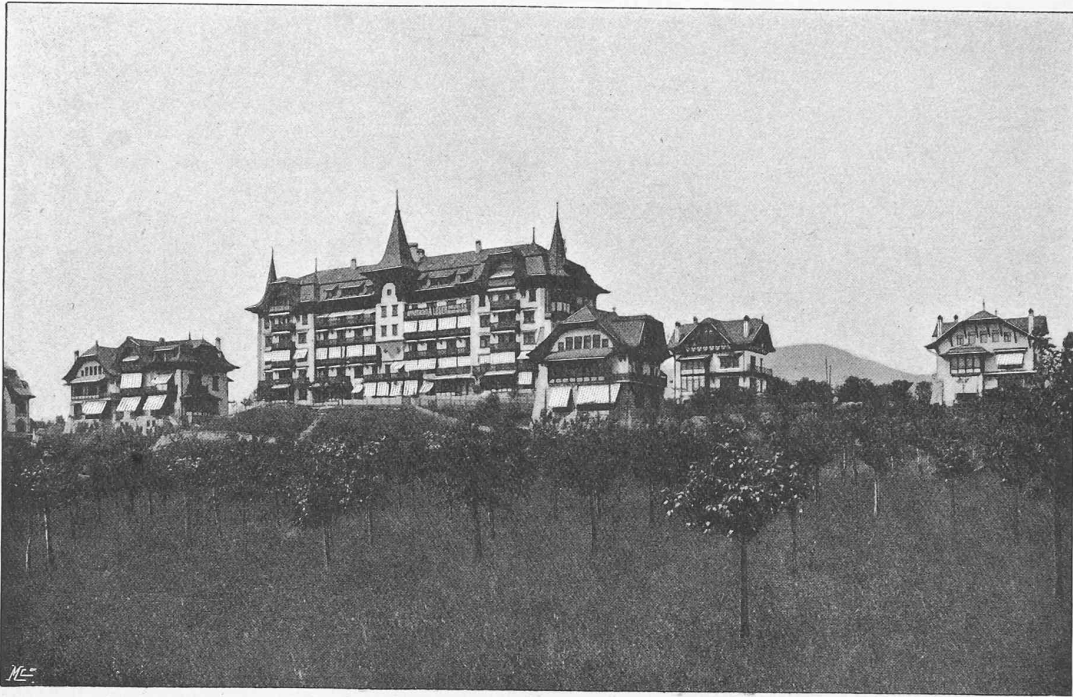


Fig. 4. — Groupe de villas et bâtiment locatifs à Bellaria, La Tour-de-Peilz. — Architectes : MM. Nicati et Burnat, à Vevey.

tées au sud ; les deux classes dans les combles ne sont pas suffisamment éclairées. La composition générale du bâtiment, de l'aile et de la salle de gymnastique présente l'avantage de réserver un préau d'un seul tenant, assez vaste, recevant l'ensoleillement au sud-est et au sud-ouest et de dégager suffisamment l'ancien collège.

Travaux manuels et salle de dessin bien placés. Entrée des W.-C. garçons et filles trop rapprochées.

Les façades sont agréablement et sobrement traitées, mais l'aile droite n'accuse pas assez nettement la destination de classes identiques à celles du corps principal.

5. « MCMIX ». Bon plan comportant deux escaliers et deux entrées. La salle de dessin se trouve au-dessus de la gymnastique, attenante au bâtiment. Les escaliers, W.-C. et dégagements sont bien distribués et éclairés. Le préau entre les deux bâtiments n'est pas très vaste ; l'auteur s'efforçant de limiter le plus possible la hauteur de la construction a dû s'étendre en surface ; cependant, il réserve le long de la route un second préau de 8 m. de large.

Ce projet est le seul qui donne une solution possible et acceptable d'un bâtiment placé devant l'autre, parallèlement à la route ; tous les locaux demandés étant logés en un rez-de-chaus-

sée et deux étages, couverts par une toiture basse, la corniche du bâtiment arrive à la hauteur du plancher du 2^{me} étage du collège existant, assurant ainsi l'éclairage des anciennes classes et l'ensoleillement suffisant du préau postérieur. Façades simples et tranquilles, sans caractère. Le cube et le coût de ce projet sont un peu élevés. L'auteur a réservé, dans la partie ouest du terrain, un passage à voitures pour accéder au collège actuel ; l'idée est excellente au point de vue pratique (approvisionnements, combustibles, etc.).

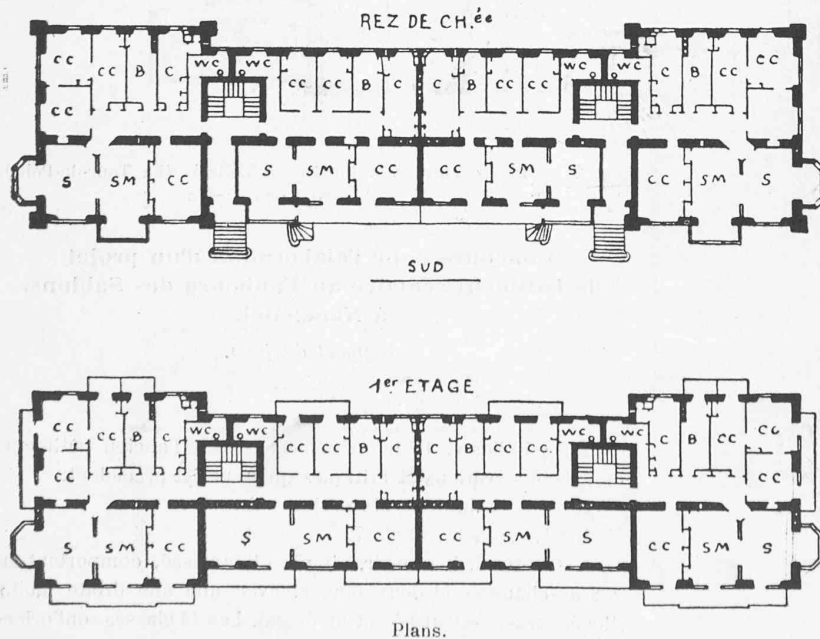


Fig. 5. — Bâtiment locatif à Bellaria, La Tour-de-Peilz.

10. « A-B. ». Bon plan très ramassé dégageant le bâtiment existant et laissant deux préaux assez vastes à des niveaux différents avec entrées sur chaque préau. Les W.-C. sont trop rapprochés. La salle de dessin, au-dessus de la gymnastique a une mauvaise proportion. Façades simples bien adaptées à leur destination. Au point de vue du parti du plan et de la composition de la façade, il y aurait avantage à supprimer le décro-