

Zeitschrift: Bulletin technique de la Suisse romande
Band: 31 (1905)
Heft: 9

Inhaltsverzeichnis

Nutzungsbedingungen

Die ETH-Bibliothek ist die Anbieterin der digitalisierten Zeitschriften auf E-Periodica. Sie besitzt keine Urheberrechte an den Zeitschriften und ist nicht verantwortlich für deren Inhalte. Die Rechte liegen in der Regel bei den Herausgebern beziehungsweise den externen Rechteinhabern. Das Veröffentlichen von Bildern in Print- und Online-Publikationen sowie auf Social Media-Kanälen oder Webseiten ist nur mit vorheriger Genehmigung der Rechteinhaber erlaubt. [Mehr erfahren](#)

Conditions d'utilisation

L'ETH Library est le fournisseur des revues numérisées. Elle ne détient aucun droit d'auteur sur les revues et n'est pas responsable de leur contenu. En règle générale, les droits sont détenus par les éditeurs ou les détenteurs de droits externes. La reproduction d'images dans des publications imprimées ou en ligne ainsi que sur des canaux de médias sociaux ou des sites web n'est autorisée qu'avec l'accord préalable des détenteurs des droits. [En savoir plus](#)

Terms of use

The ETH Library is the provider of the digitised journals. It does not own any copyrights to the journals and is not responsible for their content. The rights usually lie with the publishers or the external rights holders. Publishing images in print and online publications, as well as on social media channels or websites, is only permitted with the prior consent of the rights holders. [Find out more](#)

Download PDF: 15.01.2026

ETH-Bibliothek Zürich, E-Periodica, <https://www.e-periodica.ch>

Bulletin technique de la Suisse romande

ORGANE EN LANGUE FRANÇAISE DE LA SOCIÉTÉ SUISSE DES INGÉNIEURS ET DES ARCHITECTES. — Paraissant deux fois par mois.

Rédacteur en chef: M. P. HOFFET, professeur à l'Ecole d'Ingénieurs de l'Université de Lausanne.

Secrétaire de la Rédaction: M. F. GILLIARD, ingénieur.

SOMMAIRE: *Etude sur la reconstitution et la restauration du temple de St-Gervais, à Genève*, par M. Robert Moritz (suite et fin). — *La « voie étroite » et son rôle économique*, par M. Francis Reverdin, ingénieur, à Genève. — **Divers**: Bâtiment scolaire de Colombier (canton de Neuchâtel): 1^{er} prix. Projet « Orientation et alignement », de M. Ed. Joos, architecte, à Berne. III^e prix « ex-aequo ». Projet « 15. 2. 1905 », de M. A. Braendli, architecte, à Berthoud. — Hôtel des Postes et des Télégraphes, à La Chaux-de-Fonds. III^e prix « ex-aequo »: Projet de M. Schaltenbrand, architecte, à Berne. — Tunnel du Ricken: Bulletin mensuel des travaux. Mars 1905. — Tunnel du Simplon: Etat des travaux au mois d'avril 1905. — II^e Congrès international du pétrole, à Liège, en 1905. — *Sociétés*: Société fribourgeoise des ingénieurs et architectes: Séance du 31 mars 1905. — Société vaudoise des ingénieurs et des architectes: Assemblée générale du 15 avril 1905. — Fédération vaudoise des entrepreneurs du bâtiment et travaux publics. — *Concours*: Eglise de Spiez. — Association amicale des anciens élèves de l'Ecole d'Ingénieurs de l'Université de Lausanne: Offres d'emploi.

Etude sur la reconstitution et la restauration du temple de St-Gervais, à Genève.

Par M. Robert MORITZ.

(Suite et fin)¹.

Au XIX^{me} siècle l'édifice fut encore restauré à deux reprises, mais d'une façon assez malheureuse pour l'art. Ainsi, une porte donnant accès sur la rue des Corps-Saints fut pratiquée dans le mur circulaire de la crypte, afin d'utiliser celle-ci comme cave. Une partie de la face latérale

ogival pur, ont été complètement refaits, mais dans un esprit architectural étroit. Cette face fut crépie et la galerie à l'intrados de celle-ci consolidée pour recevoir les orgues. Une toiture complètement neuve, dont la crête fut légèrement surélevée, recouverte de tuiles plates, remplaça l'ancienne en tuiles cintrées en ogives. Plus tard, lorsque les poêles furent placés dans l'église, la chapelle de la Vierge devint un dépôt de combustibles. A ce mode de chauffage succéda un plus moderne, installé dans l'intérieur de la crypte et consistant en un vaste calorifère, qui en occupait toute la place. L'escalier en bois, qui menait de la grande

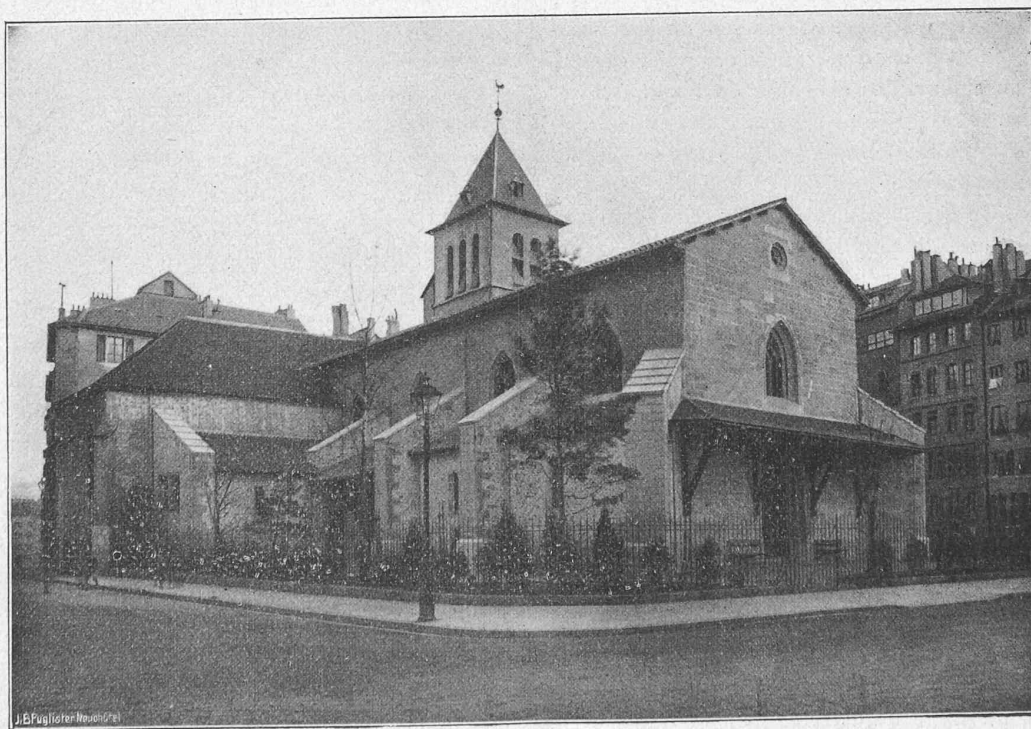


Fig. 15 bis. — Extérieur du temple de St-Gervais, après la restauration.

Sud de la nef fut refaite; la frise sous la corniche du toit remplacée par une autre, d'un dessin imitant l'ancienne, mais bien inférieur au point de vue esthétique. La face principale est celle qui a souffert le plus de ces deux restaurations. La porte, la fenêtre et l'œil de bœuf de style

¹ Voir N° du 25 avril 1905, page 101.

chapelle sur les galeries, fut remplacé par un escalier en grès. La toiture du clocher fut refaite à neuf et une horloge remplaça sur la face Sud l'ancien cadran solaire.

Telle était l'église de Saint-Gervais avant la récente restauration, qui a eu pour but, tout en consolidant l'édifice, de reconstituer l'église comme elle était au XV^{me} siècle.