

Zeitschrift: Bulletin technique de la Suisse romande
Band: 30 (1904)
Heft: 7

Artikel: Villa de M.F. Poncet, aux Allières (Genève)
Autor: [s.n.]
DOI: <https://doi.org/10.5169/seals-24121>

Nutzungsbedingungen

Die ETH-Bibliothek ist die Anbieterin der digitalisierten Zeitschriften auf E-Periodica. Sie besitzt keine Urheberrechte an den Zeitschriften und ist nicht verantwortlich für deren Inhalte. Die Rechte liegen in der Regel bei den Herausgebern beziehungsweise den externen Rechteinhabern. Das Veröffentlichen von Bildern in Print- und Online-Publikationen sowie auf Social Media-Kanälen oder Webseiten ist nur mit vorheriger Genehmigung der Rechteinhaber erlaubt. [Mehr erfahren](#)

Conditions d'utilisation

L'ETH Library est le fournisseur des revues numérisées. Elle ne détient aucun droit d'auteur sur les revues et n'est pas responsable de leur contenu. En règle générale, les droits sont détenus par les éditeurs ou les détenteurs de droits externes. La reproduction d'images dans des publications imprimées ou en ligne ainsi que sur des canaux de médias sociaux ou des sites web n'est autorisée qu'avec l'accord préalable des détenteurs des droits. [En savoir plus](#)

Terms of use

The ETH Library is the provider of the digitised journals. It does not own any copyrights to the journals and is not responsible for their content. The rights usually lie with the publishers or the external rights holders. Publishing images in print and online publications, as well as on social media channels or websites, is only permitted with the prior consent of the rights holders. [Find out more](#)

Download PDF: 26.01.2026

ETH-Bibliothek Zürich, E-Periodica, <https://www.e-periodica.ch>

Villa de M. F. Poncet, aux Allières (Genève).

(Planche 9).

La petite villa que nous reproduisons a été construite l'an dernier par M. Henry Baudin, architecte.

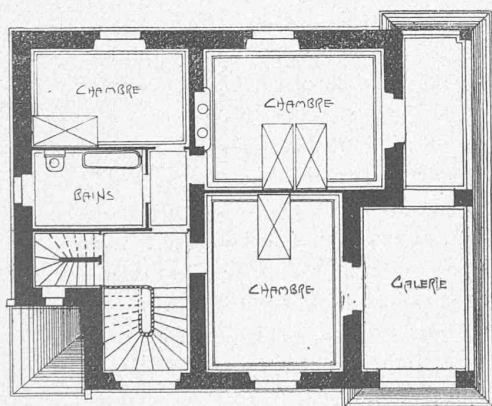
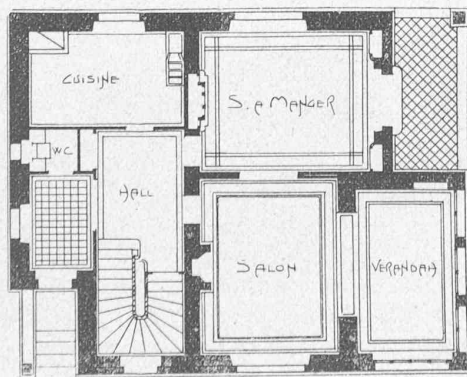
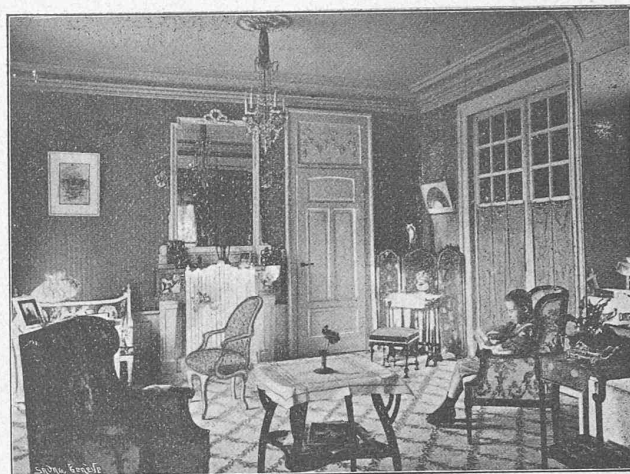
Cette villa, d'une surface construite de 122 m², comprend, au rez-de-chaussée, un hall avec grand escalier, une salle à manger, un salon, une véranda et une cuisine; au premier étage, trois chambres à coucher, une chambre de bains et une grande galerie ouverte.

Les combles, auxquels on accède par un escalier spécial, contiennent une salle de billard, une chambre d'ami et une chambre de bonne.

L'emploi de matériaux simples (crépissage à la chaux vive, molasse, bois et tuile), de même que l'intervention de la verdure dans la décoration des façades, donnent à cette construction une allure pittoresque et campagnarde.

La disposition de la véranda, faisant partie intégrante du corps de la maison, nous paraît heureuse, étant donné les intempéries de notre climat; d'autre part, cette disposition a permis, au premier étage, la création d'une vaste galerie ouverte, abritée par la toiture, refuge pratique en cas de pluie ou de grande chaleur.

Le propriétaire de cette villa, un tapissier-décorateur de Genève, a aménagé et meublé avec goût et talent les divers intérieurs.

Plan du 1^{er} étage.Plan du rez-de-chaussée.
Echelle 1 : 200.

Salon Louis XVI.

Le papier peint a été prosrit de toutes les pièces. Les murs du salon sont tendus de soie argentée, relevée de peintures au pochoir; ceux des chambres à coucher sont en toiles spéciales dont les couleurs (bleue, rouge, verte) sont assorties à celles des boiseries, simplement teintées à l'huile et cirées, de manière à laisser apparaître les veines et les fibres du bois naturel.

La décoration de la salle à manger, en style moderne, est exécutée entièrement *en sapin* de choix, teinté et ciré d'après un procédé spécial; les tentures des murailles, lambrequins et frises, sont en toiles décoratives de Préaubert (Paris).

Sauf le hall et la salle à manger — qui sont parquetés — les autres pièces ont des tapis ou du linoléum, système peu en usage dans notre contrée.

Les murailles de la cuisine, des bains et W.-C. sont recouvertes, sur une hauteur de deux mètres, de placages en carreaux de faïence colorée de la fabrique Civert.

Un chauffage central à eau chaude chauffe les locaux du rez-de-chaussée et les deux grandes chambres à coucher, au 1^{er} étage.

Divers.

Tunnel du Ricken.

Bulletin mensuel des travaux. — Février 1904.

Longueur du tunnel : 8604 m.

Galerie de base.		Côté Sud	Côté Nord	Total
		Kaltbrunn	Wattwil	
Longueur à fin janvier 1904	m.	—	29	29
Progrès mensuel :				
Perforation mécanique	»	—	—	—
» à la main	»	164	—	164
Longueur à fin février 1904	»	164	29	193
% de la longueur du tunnel	»	—	—	2,2
Perforation à la main :				
Progrès moyen par jour	»	3,5	—	—
Progrès maximum par jour	»	5,5	—	—



Façade au couchant.



Façade au Sud.

PLANCHE N° 9. — VILLA DE M. F. PONCET, AUX ALLIERES (GENÈVE).

ARCHITECTE : M. HENRY BAUDIN, A GENÈVE.