

Zeitschrift: Bulletin de la Société Vaudoise des Sciences Naturelles

Herausgeber: Société Vaudoise des Sciences Naturelles

Band: 103 (2024)

Vorwort: Le monitoring initial du Parc naturel du Jorat : contexte et introduction

Autor: Annen, Melanie / Chanel, Sophie

Nutzungsbedingungen

Die ETH-Bibliothek ist die Anbieterin der digitalisierten Zeitschriften auf E-Periodica. Sie besitzt keine Urheberrechte an den Zeitschriften und ist nicht verantwortlich für deren Inhalte. Die Rechte liegen in der Regel bei den Herausgebern beziehungsweise den externen Rechteinhabern. Das Veröffentlichen von Bildern in Print- und Online-Publikationen sowie auf Social Media-Kanälen oder Webseiten ist nur mit vorheriger Genehmigung der Rechteinhaber erlaubt. [Mehr erfahren](#)

Conditions d'utilisation

L'ETH Library est le fournisseur des revues numérisées. Elle ne détient aucun droit d'auteur sur les revues et n'est pas responsable de leur contenu. En règle générale, les droits sont détenus par les éditeurs ou les détenteurs de droits externes. La reproduction d'images dans des publications imprimées ou en ligne ainsi que sur des canaux de médias sociaux ou des sites web n'est autorisée qu'avec l'accord préalable des détenteurs des droits. [En savoir plus](#)

Terms of use

The ETH Library is the provider of the digitised journals. It does not own any copyrights to the journals and is not responsible for their content. The rights usually lie with the publishers or the external rights holders. Publishing images in print and online publications, as well as on social media channels or websites, is only permitted with the prior consent of the rights holders. [Find out more](#)

Download PDF: 16.04.2026

ETH-Bibliothek Zürich, E-Periodica, <https://www.e-periodica.ch>

Le monitoring initial du Parc naturel du Jorat

Melanie ANNEN^{1*} et Sophie CHANEL¹

CONTEXTE ET INTRODUCTION

Avec plus de 40 km², le massif forestier du Jorat constitue la plus grande forêt d'un seul tenant du Plateau suisse et représente un relai pour la biodiversité, à mi-chemin entre le Jura et les Alpes. Le Jorat est localisé entre le Gros-de-Vaud et la Broye et se situe sur la ligne de partage des eaux du bassin du Rhin, d'une part, et celui du Rhône d'autre part. De nombreuses rivières y prennent source (le Talent, la Menthue, le Flon, etc.) et on y dénombre un bon nombre de zones humides, dont sont caractéristiques certaines associations forestières prioritaires comme la frênaie marécageuse. Le Jorat est donc également considéré comme étant un véritable château d'eau pour la région, qui se situe principalement à une altitude supérieure à 700 m et dont le point culminant est localisé à la Montagne du Château (929 m). La forêt joratoise est constituée d'une hêtraie à cet étage climatique. Le Jorat présente la caractéristique d'être à la fois une zone de détente pour la population de l'agglomération lausannoise et des communes joratoises, un espace qui jouit d'une biodiversité remarquable, ainsi qu'un massif propice à une exploitation forestière et agricole. Dans ce contexte, le Parc naturel du Jorat apparaît d'abord comme un espace de nature à proximité de la ville à préserver pour la faune et la flore indigènes liées en particulier aux milieux des sources et au bois mort (figure 1).

Reconnu «parc naturel périurbain d'importance nationale» en 2021 par la Confédération, le Parc naturel du Jorat constitue le premier de ce type en Suisse romande et le second à l'échelle nationale. Dans son aire protégée de 4,4 km², le Parc naturel favorise la biodiversité du bois mort, dont sont dépendantes plus de 6000 espèces en Suisse (IMESCH *et al.* 2015) et contribue à la libre évolution de la forêt et à son suivi scientifique. Il propose de nombreux itinéraires pour les différents usagers de la forêt, des sentiers thématiques ainsi que des activités de sensibilisation à l'environnement. Au-delà de ses limites, le Parc naturel du Jorat s'engage à favoriser l'activité économique du Jorat par la valorisation des produits locaux et la gestion durable des ressources, notamment de la filière du bois locale.

¹ Association Jorat parc naturel, rte des Corbessières 4, 1000 Lausanne 25.
Correspondance: info@jorat.org

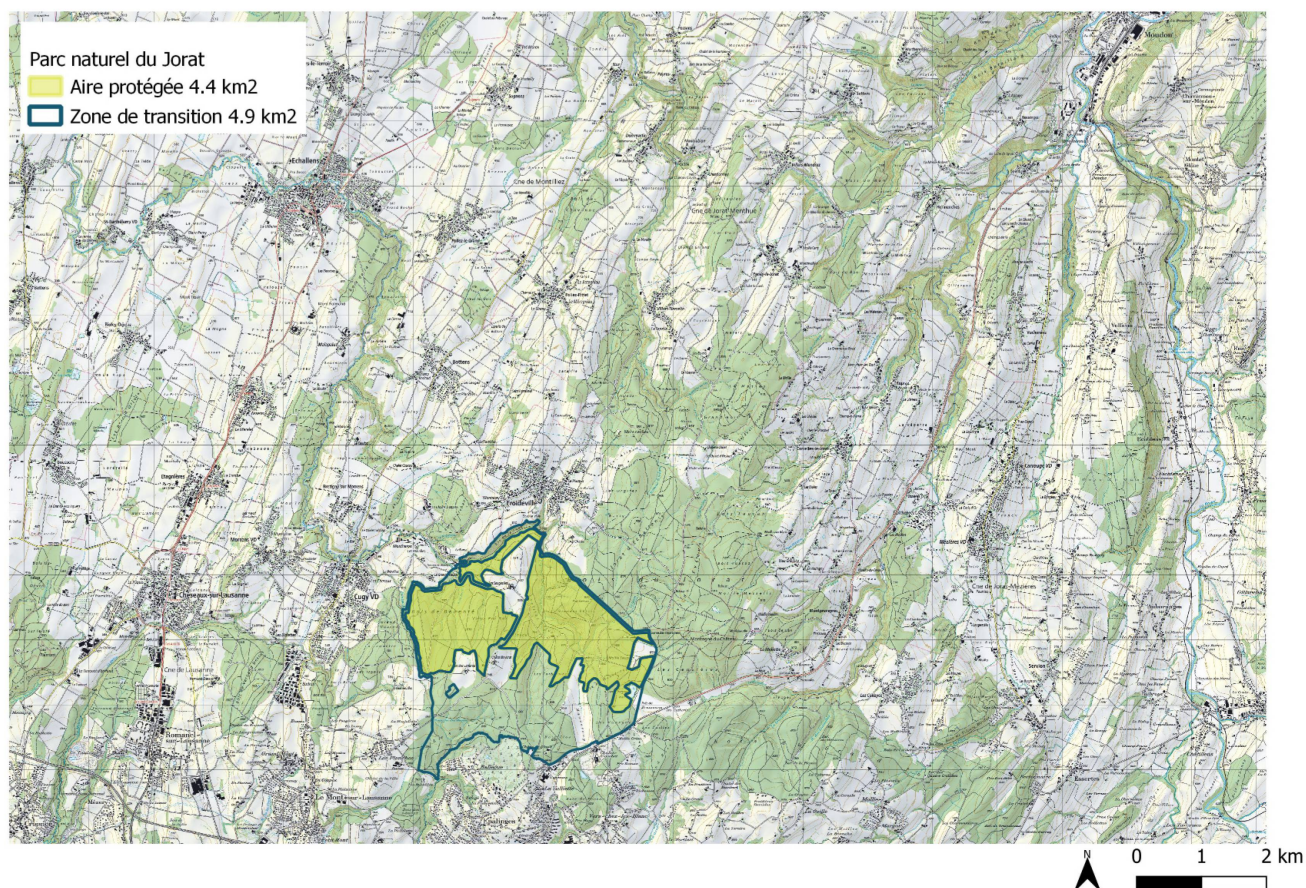


Figure 1. Périmètre du Parc naturel du Jorat au sein du massif forestier joratois.

Portée par l'Association Jorat parc naturel (JPN), l'équipe du Parc naturel du Jorat a élaboré, en 2020, un concept de monitoring scientifique à long-terme afin de suivre l'évolution opérant au sein de son périmètre. Grâce à l'accompagnement de la commission scientifique de JPN, ce concept a ensuite été validé par le Canton, entité responsable de la mise en œuvre de la Décision de classement de l'aire protégée du Parc nature. Ce concept est basé sur l'approche Pression-Etat-Réponse (OCDE 2014), qui a été développée par l'Organisation de coopération et de développement économiques (OCDE) pour évaluer le succès des politiques publiques de protection de l'environnement. Elle est largement appliquée dans divers pays d'Europe et a servi de base pour le développement du suivi de la biodiversité en Suisse (programme BDM-CH).

Plusieurs domaines sont concernés par le concept de monitoring de JPN:

- Etat structurel de la forêt et de sa biodiversité
- Pratiques et représentations sociales
- Indicateurs liés à l'exploitation forestière

Mis en œuvre depuis 2021, ce monitoring permet ainsi de réaliser le point initial de l'aire protégée et de la zone du Parc naturel du Jorat. Ce dernier point concerne notamment le Bostryche typographe (*Ips typographus*), coléoptère qui colonise les épicéas sains et qui, dans des conditions adéquates et lorsque les épicéas sont nombreux dans un peuplement, peut créer des phénomènes de foyers d'infestation. Ces foyers entraînent des dégâts importants en induisant la mort de ces épicéas infestés, le bois découlant de ces arbres étant fortement dévalorisé d'un point de vue économique.

Dans plusieurs décennies, les résultats des différents suivis pourront être comparés et permettront d'attester des effets de la mise en place d'une telle aire protégée au sein du massif forestier joratois et plus largement en Suisse. Le concept de monitoring étant basé sur des méthodologies existantes, notamment au niveau national, JPN s'assure de la compatibilité avec les données issues d'autres sites en Suisse et donc des comparaisons possibles.

La série d'inventaires qui suit dresse la situation initiale à laquelle l'aire protégée du Parc naturel du Jorat est entrée en vigueur, en comparaison avec la zone de transition. Il est un recueil de suivis effectués entre 2021 et 2024, commentés par les différent·e·s expert·e·s qui les ont conduits.

BIBLIOGRAPHIE

- OCDE, 2014. Cadre des travaux de l'OCDE sur les données et indicateurs de l'environnement. *Environnement at a Glance 2013: OECD Indicators*, Editions OCDE, Paris.
- IMESCH N., STADLER B., BOLLIGER M., SCHNEIDER O., 2015: Biodiversité en forêt: objectifs et mesures. Aide à l'exécution pour la conservation de la diversité biologique dans la forêt suisse. Office fédéral de l'environnement OFEV, Berne. *L'environnement pratique* no 1503: 190 p.

