

Zeitschrift: Bulletin de la Société Vaudoise des Sciences Naturelles
Herausgeber: Société Vaudoise des Sciences Naturelles
Band: 103 (2024)

Artikel: Monitoring des pratiques sociales dans le massif forestier du Jorat
Autor: Chanel, Sophie / Meister, Louise
DOI: <https://doi.org/10.5169/seals-1061954>

Nutzungsbedingungen

Die ETH-Bibliothek ist die Anbieterin der digitalisierten Zeitschriften auf E-Periodica. Sie besitzt keine Urheberrechte an den Zeitschriften und ist nicht verantwortlich für deren Inhalte. Die Rechte liegen in der Regel bei den Herausgebern beziehungsweise den externen Rechteinhabern. Das Veröffentlichen von Bildern in Print- und Online-Publikationen sowie auf Social Media-Kanälen oder Webseiten ist nur mit vorheriger Genehmigung der Rechteinhaber erlaubt. [Mehr erfahren](#)

Conditions d'utilisation

L'ETH Library est le fournisseur des revues numérisées. Elle ne détient aucun droit d'auteur sur les revues et n'est pas responsable de leur contenu. En règle générale, les droits sont détenus par les éditeurs ou les détenteurs de droits externes. La reproduction d'images dans des publications imprimées ou en ligne ainsi que sur des canaux de médias sociaux ou des sites web n'est autorisée qu'avec l'accord préalable des détenteurs des droits. [En savoir plus](#)

Terms of use

The ETH Library is the provider of the digitised journals. It does not own any copyrights to the journals and is not responsible for their content. The rights usually lie with the publishers or the external rights holders. Publishing images in print and online publications, as well as on social media channels or websites, is only permitted with the prior consent of the rights holders. [Find out more](#)

Download PDF: 17.02.2026

ETH-Bibliothek Zürich, E-Periodica, <https://www.e-periodica.ch>

Monitoring des pratiques sociales dans le massif forestier du Jorat

Sophie CHANEL^{1*}, Louise MEISTER¹

CHANEL S. & MEISTER L., 2024. Monitoring des pratiques sociales dans le massif forestier du Jorat. *Bulletin de la Société Vaudoise des Sciences Naturelles* 103: 157-161.

Résumé

Dans le cadre du monitoring des pratiques sociales réalisé dans le massif forestier du Jorat, les données du réseau d'éco-compteurs ainsi que d'une enquête par questionnaire auprès des usager·ère·s ont permis d'identifier les caractéristiques de la fréquentation anthropique du Parc naturel du Jorat.

Mots-clés: eco-compteurs, usagers, gestion équilibrée, Parc naturel du Jorat

CHANEL S. & MEISTER L., 2024. Monitoring of social practices in the Jorat forest massif. *Bulletin de la Société Vaudoise des Sciences Naturelles* 103: 157-161.

Summary

As part of the monitoring of social practices carried out in the Jorat forest massif, data from the eco-meter network as well as a questionnaire survey of users made it possible to identify the characteristics of attendance anthropogenic nature of the Jorat Nature Park.

Keywords: eco-meters, users, balanced management, Jorat Nature Park

INTRODUCTION

Le Jorat, du celtique *Jor* qui signifie «hauteur boisée», est pour la première fois mentionné dans un document officiel au XI^e siècle. Il évoque la délimitation d'un bien de l'Evêque de Lausanne et marque le début de la profonde relation que vont entretenir les êtres humains avec ce massif. Cette forêt a été durant plusieurs siècles considérée comme une ressource de matière première. Par ailleurs, la situation du massif forestier du Jorat en périphérie de la Ville de Lausanne en a fait un lieu de détente et de sport idéal pour la population. Dès 1886, les forêts joratoises font leur apparition dans les guides touristiques. Aujourd'hui, un bassin de population de plus de 800 000 personnes situées à 15 minutes de voiture du Chalet-à-Gobet sont potentiellement des usager·ère·s de la forêt du Jorat (THEMATIS 2019).

Le Parc naturel du Jorat a mis en œuvre un concept de monitoring scientifique pour suivre l'évolution de l'écosystème forestier, y compris en matière de pratiques sociales. Depuis 2020, un suivi de la fréquentation de la forêt par un réseau d'éco-compteurs est réalisé. Celui-ci a été complété par une enquête par questionnaire auprès des usager·ère·s réalisée sur le terrain. Ces données, prise en considération en parallèle aux données du suivi de la biodiversité, permettront à terme de proposer des pistes de gestion équilibrées entre préservation des milieux naturels et pratiques sociales en forêt (IPBES 2017).

¹ Association Jorat parc naturel, route des Corbessières 4, 1000 Lausanne 25.

* Correspondance: info@jorat.org

MÉTHODOLOGIE

La collecte de données se base sur deux sources principales: des données statistiques via des éco-compteurs et une enquête par questionnaire réalisée auprès des usager·ère·s du massif forestier du Jorat.

Les éco-compteurs

L'installation d'un réseau de neuf éco-compteurs (système de comptage de la marque Eco-counter France, modèle MULTI NATURE piétons/vélos et capteur PYRO pour comptage des cavaliers) est la première mesure de suivi des pratiques sociales mise en place pour documenter l'évolution de la fréquentation du massif forestier du Jorat sur le long terme. Les éco-compteurs, qui comptent de manière anonyme les passages des usager·ère·s, ont été placés aux points d'accès principaux au massif, en collaboration avec l'ensemble des communes concernées.

Enquête par questionnaire

Un suivi qualitatif des pratiques sociales a été effectué via un sondage développé en collaboration avec l'Université de Lausanne (UNIL) réalisé auprès des usager·ère·s sur le terrain entre le 01.11.2021 et le 31.10.2022, à raison de six périodes d'enquête par mois. Les sites d'enquête ont été sélectionnés en fonction des données issues des éco-compteurs. Ces sites étaient localisés à Vuargnes, Montheron et Jorat-Menthue (figure 1), où la fréquentation était notablement plus élevée par rapport à d'autres points d'observation.

Premier du genre dans le Jorat et de nature exploratoire, le questionnaire contenait quatre parties: une première relative au profil démographique des répondant·e·s, une deuxième cherchant à déterminer les préférences des usager·ère·s en matière de pratiques sportives, une troisième relative à leur satisfaction concernant les aménagements et leur relation avec les autres usager·ère·s, et finalement une section qui interrogeait les perceptions et représentations de la forêt du Jorat des répondant·e·s. Au total, 321 réponses ont été récoltées pendant soixante jours d'enquête répartis sur un an.

RÉSULTATS ET DISCUSSION

Le monitoring des pratiques sociales dans le massif forestier joratois a mis en évidence plusieurs facteurs d'influence sur la fréquentation.

Profil des usager·ère·s

La plupart des usager·ère·s habitent à proximité relative du massif forestier du Jorat: 73% sont domicilié·e·s dans l'agglomération lausannoise et les communes limitrophes du Jorat (figure 2). 48% des personnes sondées se rendent dans le massif forestier au mois une fois par semaine toute l'année. La plupart s'y rend seule (42%) et près d'un quart d'entre elles aime s'y rendre en couple (23%). Une plus petite proportion visite la forêt en famille (17%) ou entre ami·e·s (15%).

La proportion par type d'usager·ère·s est la suivante: 73% piéton·ne·s, 23% cyclistes et 4% cavalier·ère·s. Le total du nombre de passages sur la période de l'étude, soit du 01.11.2021 au 31.10.2022, est de 361 498.

Quelle que soit la saison, la grande majorité des gens vient en véhicule motorisé privé (env. 70%), un petit quart à pied (env. 23%) et une faible partie en transports publics. A noter que seul le site d'enquête de Vuargnes est régulièrement desservi en semaine et le week-end par une ligne de bus.

Accessibilité et infrastructures

L'accessibilité et la présence d'infrastructures d'accueil sont les facteurs qui conditionnent le plus l'intensité de fréquentation des sites du massif forestier joratois. Les sites les plus fréquentés sont ceux qui ont une route d'accès directe depuis l'agglomération, et/ou sont situés à proximité de l'accès principal au Parc naturel du Jorat et/ou sont le mieux dotés en infrastructures. Ainsi, les sites des Vuargnes, de Montheron et de Jorat-Menthue, qui comptabilisent une moyenne journalière respective de 439, 238 et 157 passages du 01.05.2021 au 30.08.2021 sont les plus fréquentés.

L'enquête par questionnaire a révélé que 92% des répondant·e·s se sentent satisfait·e·s des infrastructures de sports et loisirs à disposition. Ces résultats sont comparables à ceux de l'étude WaMos 3 (OFEV 2022) conduite à l'échelle nationale, qui conclut que 88% de la population interrogée est plutôt ou tout à fait satisfaite de la qualité des loisirs et de la détente que la forêt procure.

Par ailleurs, l'enquête par questionnaire a révélé que la cohabitation entre usager·ère·s est jugée comme bonne de manière générale, puisque 61% des personnes interrogées ont répondu ne jamais être dérangées par le comportement d'autres usager·ère·s. Néanmoins, plus d'un tiers des personnes déclarent être dérangées régulièrement par d'autres usager·ère·s. Parmi celles-ci, 65% ont déclaré être dérangées par des cyclistes et 38% par des chiens non attachés. Ce sont également les sources de dérangement les plus citées selon l'étude WaMos3 (OFEV 2022).

Météorologie et horaires

La météo, la saison et le jour de la semaine sont des facteurs qui influencent la fréquentation générale du massif forestier du Jorat. Le nombre de passages moyens enregistrés le week-end peut plus que doubler en comparaison avec la moyenne des jours ouvrés. En comparaison, les congés et périodes de vacances scolaires n'exercent qu'une influence mineure sur la fréquentation. A l'échelle d'une journée, ce sont majoritairement les horaires creux (milieu de matinée et d'après-midi) qui sont marqués par une plus forte fréquentation moyenne.

Pandémie de COVID-19

Les restrictions sociales en vigueur durant la pandémie de COVID-19 ont exercé une influence notable sur la fréquentation du massif forestier. Durant l'année 2021, la fréquentation a été en moyenne de 20% plus élevée sur le massif forestier que par la suite. La diminution de la fréquentation suite au COVID-19 est cependant différente selon les sites. Le site le moins impacté est celui de Montheron (-7,78% entre 2021 et 2023) alors que le site le plus impacté est celui de Jorat-Menthue (-42,8% entre 2021 et 2023).

Perspectives

Alors que les recherches appréhendant conjointement les notions de santé publique et d'environnement se développent (SENN 2022), la provenance très locale des usager·ère·s du massif forestier du Jorat atteste de son importance pour le bien-être de la population environnante. Dans ce contexte, l'enjeu important du Parc naturel du Jorat est de trouver le juste équilibre entre préservation des milieux naturels et pratiques de loisirs en forêt.

Afin de relever ce défi, l'association JPN a développé une stratégie de gestion des pratiques sociales dans le périmètre du Parc naturel du Jorat. Celle-ci se base sur trois axes: accompagner les usager·ère·s, planifier la restauration et le développement des aménagements et monitorer l'évolution des usages et pratiques sociales dans le massif forestier.

En parallèle, l'association souhaite valoriser les données du monitoring scientifique du périmètre du Parc naturel dans un modèle basé sur l'approche des contributions de la nature aux populations (CNP). Bien qu'encore en cours de développement, le modèle poursuit 3 objectifs: établir un état des lieux des CNP lors de la labellisation du parc; suivre l'évolution des indicateurs au fur et à mesure de la répétition des monitorings; constituer un outil d'aide à la décision concernant les projets qui ont une incidence spatiale sur le périmètre du Parc naturel.

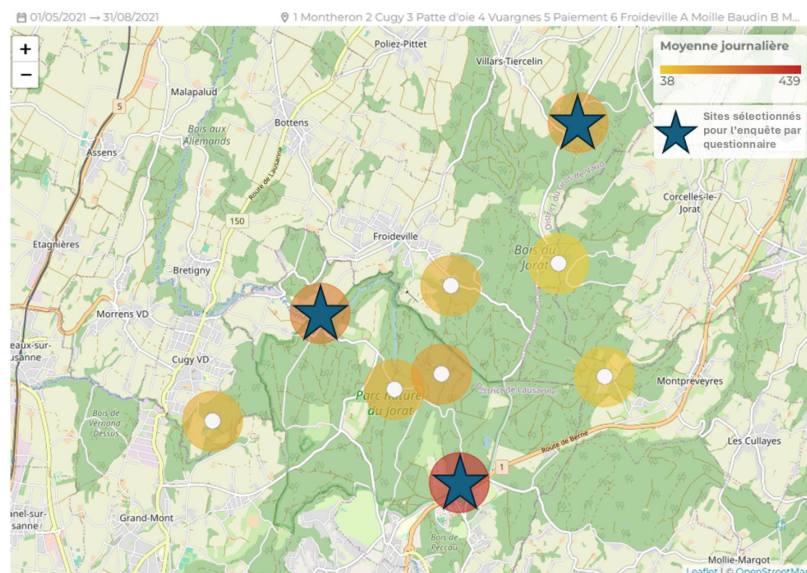


Figure 1. Emplacement des sites de collecte des données.

REMERCIEMENTS

Les auteures tiennent à remercier Wojciech Swiatkowski, chercheur à l'Institut de psychologie de l'UNIL, Martin Schlaepfer, chargé de cours à l'Institut des Sciences de l'Environnement de l'Université de Genève, ainsi que Denis Golay, Lucas Murith, Lucca Reymond, Maeva Yersin et Davide Alberico.

BIBLIOGRAPHIE

- IPBES, 2017. Update on the classification of nature's contributions to people by the Intergovernmental Science-Policy Platform on Biodiversity and Ecosystem Services, 8p.
- OFEV, 2022. La population suisse et la forêt: Résultat de la troisième enquête du monitoring socioculturel des forêts (WaMos 3). Office fédéral de l'environnement, Berne. 20 p.
- RANGANATHAN J., RAUDSEPP-HEARNE C., LUCAS N., IRWIN F., ZUREK M., BENNETT K., ASH N. & WEST P., 2008. Ecosystem services, a guide for decision makers. World Resources Institute, 80 p.
- SENN N., GAILLE M., DEL RIO CARRAL M. & GONZALES HOLGUERA J. (dir), 2022. Santé et environnement, vers une nouvelle approche globale. RMS Edition, 502 p.

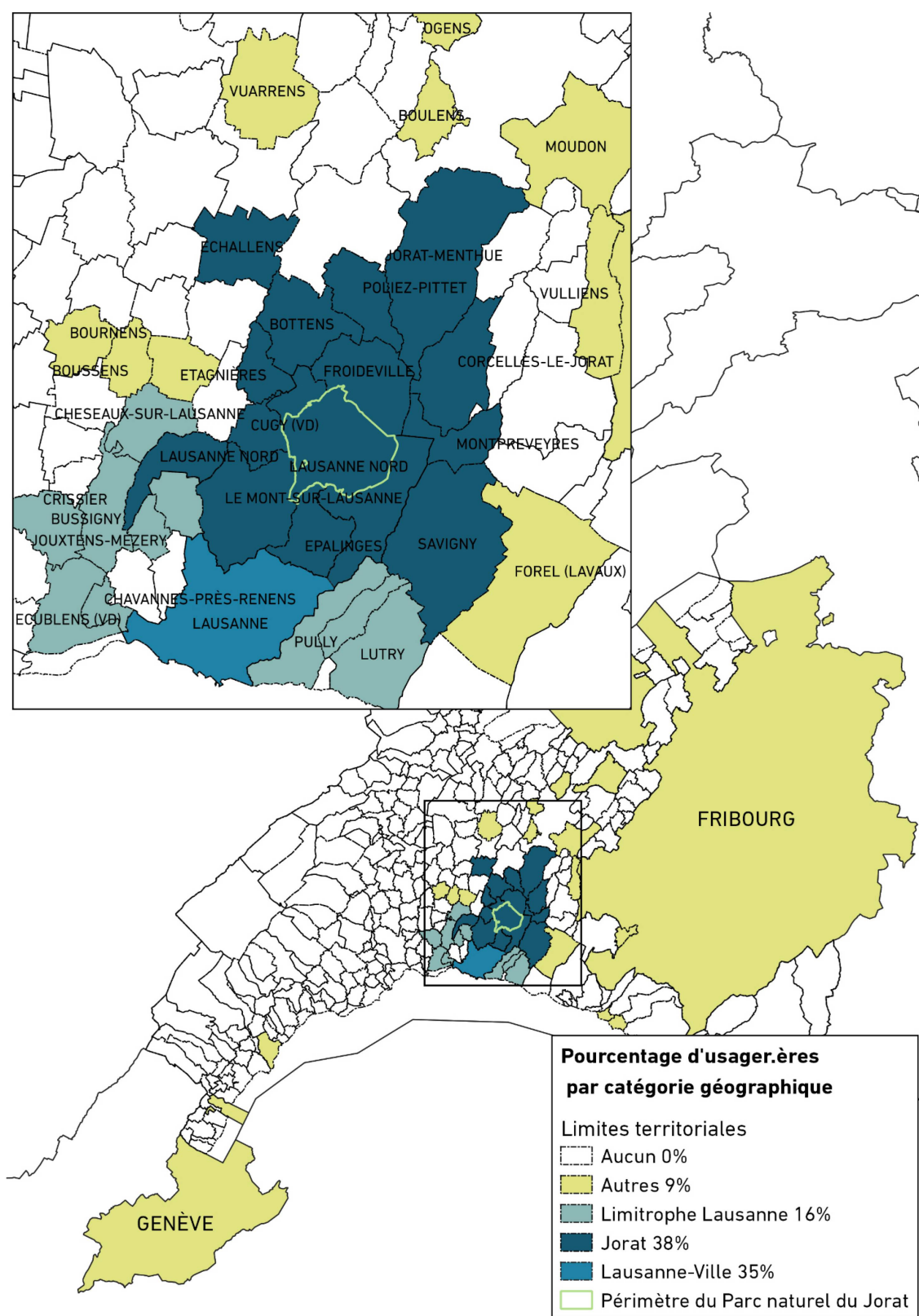


Figure 2. Provenance des usager.ère-s du massif forestier du Jorat.

