

Zeitschrift: Bulletin de la Société Vaudoise des Sciences Naturelles
Herausgeber: Société Vaudoise des Sciences Naturelles
Band: 66 (1954-1957)
Heft: 287

Artikel: Un crâne de Bison priscus
Autor: Schnorf, Alice
DOI: <https://doi.org/10.5169/seals-274712>

Nutzungsbedingungen

Die ETH-Bibliothek ist die Anbieterin der digitalisierten Zeitschriften auf E-Periodica. Sie besitzt keine Urheberrechte an den Zeitschriften und ist nicht verantwortlich für deren Inhalte. Die Rechte liegen in der Regel bei den Herausgebern beziehungsweise den externen Rechteinhabern. Das Veröffentlichen von Bildern in Print- und Online-Publikationen sowie auf Social Media-Kanälen oder Webseiten ist nur mit vorheriger Genehmigung der Rechteinhaber erlaubt. [Mehr erfahren](#)

Conditions d'utilisation

L'ETH Library est le fournisseur des revues numérisées. Elle ne détient aucun droit d'auteur sur les revues et n'est pas responsable de leur contenu. En règle générale, les droits sont détenus par les éditeurs ou les détenteurs de droits externes. La reproduction d'images dans des publications imprimées ou en ligne ainsi que sur des canaux de médias sociaux ou des sites web n'est autorisée qu'avec l'accord préalable des détenteurs des droits. [En savoir plus](#)

Terms of use

The ETH Library is the provider of the digitised journals. It does not own any copyrights to the journals and is not responsible for their content. The rights usually lie with the publishers or the external rights holders. Publishing images in print and online publications, as well as on social media channels or websites, is only permitted with the prior consent of the rights holders. [Find out more](#)

Download PDF: 10.01.2026

ETH-Bibliothek Zürich, E-Periodica, <https://www.e-periodica.ch>

Un crâne de *Bison priscus*

PAR

Alice SCHNORF

(Séance du 5 mai 1954)

En janvier 1942, des ouvriers travaillant dans la gravière de M. Chiavazza à St-Prex, creusée dans la terrasse de 30 mètres du Léman, mirent à jour un crâne de Bison qui avait souffert d'un malencontreux coup de pioche en plein front. Les morceaux furent assemblés et le crâne reconstitué par M. Bersier, avec la collaboration de MM. Matthey et de Beaumont. Il nous a semblé utile de signaler la présence de ce crâne au Musée de Lausanne (n° 38 533).

La mâchoire inférieure manque, ce qui n'est guère étonnant dans un crâne qui a été flotté par les eaux de rivière. Une partie de la mâchoire supérieure est endommagée, ainsi que le côté droit de l'occipital. Le front a malheureusement dû subir une réparation qui a peut-être légèrement altéré sa forme générale, sans toutefois masquer complètement la courbe de la partie supérieure si importante dans la différenciation des espèces.

Les dimensions données plus bas montrent qu'il s'agit d'un individu de la grandeur d'un *Bison priscus* de forte taille. Elles sont légèrement inférieures à celle du Bison du Val de Chiana, exposé au musée de Bâle. Les chevilles osseuses sont nettement plus courtes et plus droites. Probablement s'agit-il ici d'un mâle, alors que celui du Val de Chiana serait une femelle aux cornes plus longues et plus arquées. La forte épaisseur de la cheville semblerait l'indiquer également.

L'occiput est plus large que haut, autre caractère du *Bison priscus*, alors que chez le *B. bonasus*, la largeur est sensiblement égale à la hauteur (fig. 2).

La courbe du profil est incertaine du fait de la réparation située au centre du front (fig. 3). Toutefois, les parties latérale et supérieure des frontaux étant conservées, ainsi que l'insertion des chevilles, la ligne reliant les deux cornes est authentique et permet d'attribuer ce crâne à l'espèce pléistocène. Il s'agit donc bien d'un *Bison priscus* mâle.

| | |
|---|-------|
| <i>Dimensions du crâne :</i> | cm |
| Longueur totale | 58 |
| Longueur de la base du crâne, de la base du trou occipital à l'extrémité antérieure de la suture incisive | 55 |
| Longueur des os nasaux (l'extrémité supérieure est mal délimitée, recouverte par la réparation) | 26-27 |
| Envergure totale (en ligne droite ; il faudrait y ajouter 4 à 5 cm pour compenser les deux pointes brisées) | 95 |
| Longueur postérieure de la cheville | 33 |
| Longueur antérieure de la cheville | 29 |
| Largeur du frontal (de la suture médiane à la base inférieure de la cheville osseuse) | 21 |
| Largeur du crâne à sa partie la plus étroite, entre la cheville osseuse et l'orbite | 30,5 |
| Largeur du crâne du bord supérieur d'une orbite à l'autre | 37 |
| Hauteur du trou occipital | 4,8 |
| Largeur du trou occipital (valeur évaluée, le bord droit étant brisé) | 6 |
| Circonférence de la cheville osseuse à sa base | 35 |

Légendes des figures :

- Fig. 1. — Bison *priscus*. St-Prex.
 Fig. 2. — Le même, partie occipitale.
 Fig. 3. — Le même, profil gauche.

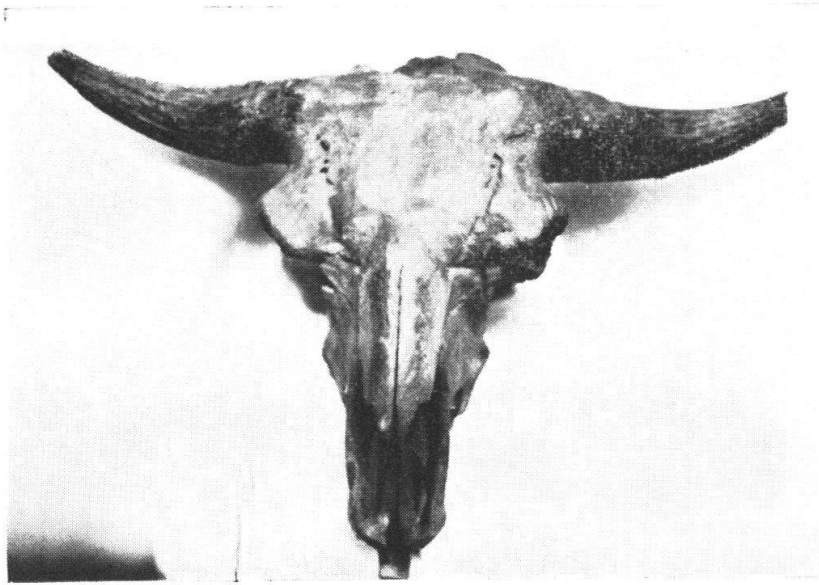


FIG. 1.

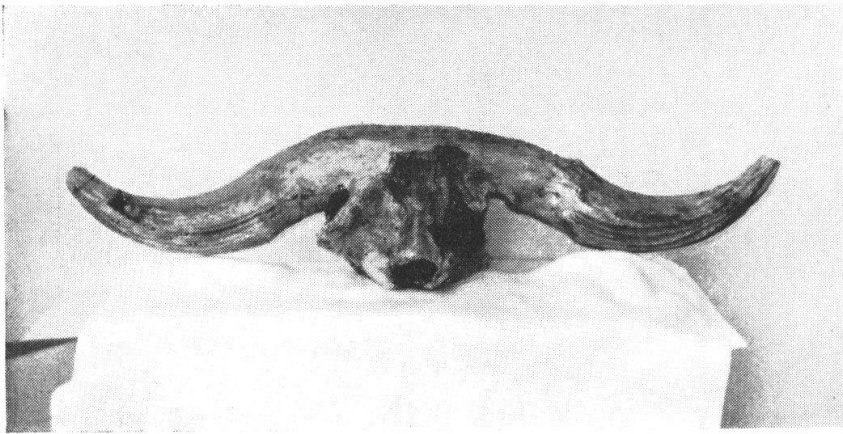


FIG. 2.



FIG. 3.

