

**Zeitschrift:** Bulletin de la Société Vaudoise des Sciences Naturelles  
**Herausgeber:** Société Vaudoise des Sciences Naturelles  
**Band:** 66 (1954-1957)  
**Heft:** 287

**Artikel:** Sur deux Elans trouvés dans des tourbières  
**Autor:** Schnorf, Alice  
**DOI:** <https://doi.org/10.5169/seals-274711>

### **Nutzungsbedingungen**

Die ETH-Bibliothek ist die Anbieterin der digitalisierten Zeitschriften. Sie besitzt keine Urheberrechte an den Zeitschriften und ist nicht verantwortlich für deren Inhalte. Die Rechte liegen in der Regel bei den Herausgebern beziehungsweise den externen Rechteinhabern. [Siehe Rechtliche Hinweise.](#)

### **Conditions d'utilisation**

L'ETH Library est le fournisseur des revues numérisées. Elle ne détient aucun droit d'auteur sur les revues et n'est pas responsable de leur contenu. En règle générale, les droits sont détenus par les éditeurs ou les détenteurs de droits externes. [Voir Informations légales.](#)

### **Terms of use**

The ETH Library is the provider of the digitised journals. It does not own any copyrights to the journals and is not responsible for their content. The rights usually lie with the publishers or the external rights holders. [See Legal notice.](#)

**Download PDF:** 16.05.2025

**ETH-Bibliothek Zürich, E-Periodica, <https://www.e-periodica.ch>**

## Sur deux Elans trouvés dans des tourbières

PAR

Alice SCHNORF

(Séance du 5 mai 1954)

Les collections du quaternaire de chez nous contiennent de nombreux restes d'élans. Il n'est pas de station de palafittes, tout au long de nos lacs, qui n'ait livré des os ou des portions de bois de ce grand cervidé. Mais rares sont les individus complets et bien conservés. Le Musée de Lausanne possède le crâne presque intact d'un jeune élan provenant de la tourbière de la Rogivue (Broye) et un squelette trouvé il y a bien des années à Grandcour. Ces pièces ont été remises en état dernièrement et valent d'être décrites.

*Crâne de la Rogivue* (n° 39 258 du Musée), (fig. 1) :

Ce petit crâne a été trouvé en juin 1942, lors de l'exploitation à la pelle mécanique de la tourbière de la Rogivue dans la Broye. Le fémur gauche et deux vertèbres, l'atlas et une dorsale, l'accompagnaient. Le reste du squelette a probablement été brisé et dispersé par la pelle mécanique avant qu'on s'aperçoive de la trouvaille. Ces pièces gisaient sous la tourbe, à la partie supérieure du limon sous-jacent, à une profondeur de 2,80 m.

L'exploitant n'a pas voulu s'en dessaisir lors de la trouvaille ; ce n'est qu'en 1947 qu'il fut remis au musée après avoir reposé cinq ans dans une remise de garage.

La palme n'est pas développée, probablement du fait du jeune âge de l'animal qui ne porte que trois andouillers à chaque bois, et des merrains proportionnellement très longs et grêles, autant de preuves de son jeune âge. Le crâne est bien conservé sauf la partie antérieure de la mâchoire supérieure qui manque. Les os nasaux sont également brisés. Les vertèbres et le fémur sont entiers.

*Dimensions :*

Envergure totale	87
Longueur du merrain (jusqu'à la bifurcation)	19
Circonférence du merrain	13

	cm
Largeur du front (au niveau supérieur de la meule)	18
Largeur du crâne (d'une orbite à l'autre)	21
Longueur totale du crâne	59
Longueur du fémur	44

*Squelette de Grandcour* (n° 20 999 du Musée), (fig. 2) :

Nous n'avons malheureusement guère de renseignements sur la provenance de ce squelette. Il est au Musée depuis 1919 déjà et sa fiche ne comporte que la laconique mention « Grand-

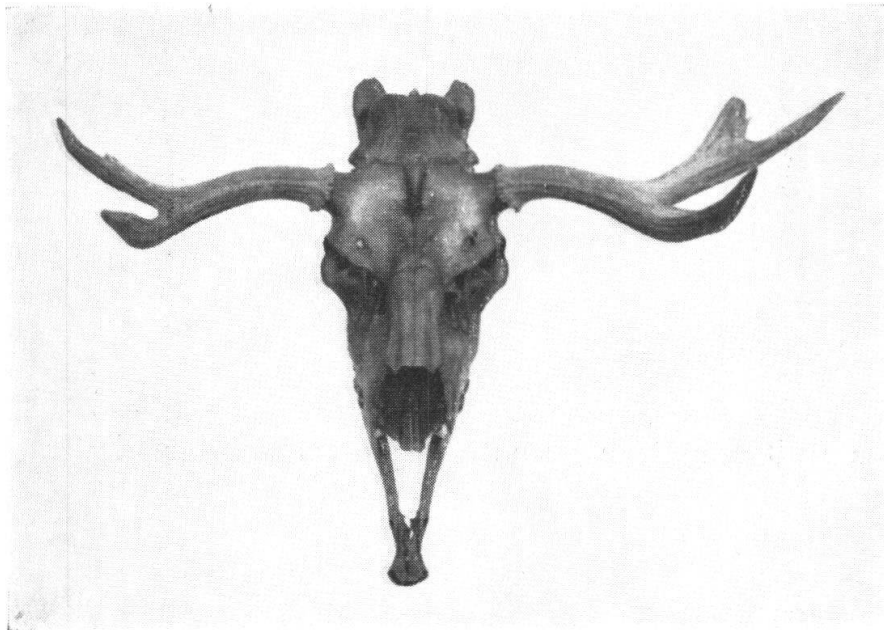


FIG. 1.

cour ». Quelques mots accompagnent un débris de tourbe prélevée avec le squelette, sans rien dire du gisement ; la couleur brun foncé caractéristique des os ne laisse aucun doute sur sa nature tourbeuse. Nous ne savons par contre rien de la profondeur à laquelle cet animal a été trouvé, ni des conditions de gisement.

Ces os avaient été insuffisamment imprégnés et préparés à l'époque de la trouvaille et menaçaient ruine. Les bois, en particulier, étaient gauchis, fendus et cassés en de nombreux morceaux. La silhouette en a été reconstituée assez fidèlement grâce à la présence de tous les andouillers ; la courbure de la palme, par contre, n'est peut-être pas tout à fait celle de l'animal vivant.

Il s'agit d'une palme entière dont l'avant est plus développé que l'arrière, alors que le contraire est la règle, mais sans qu'il y ait séparation des deux parties par une encoche plus profonde.

Les merrains, courts et très robustes, mesurant 20 cm de circonférence, le grand développement de la palme, surtout en avant, au détriment des andouillers, sont autant de marques d'un animal déjà âgé. Le nombre des andouillers ne peut donner l'âge exact, ce caractère étant dépendant de l'état de santé de l'individu. En effet, il est connu que des animaux

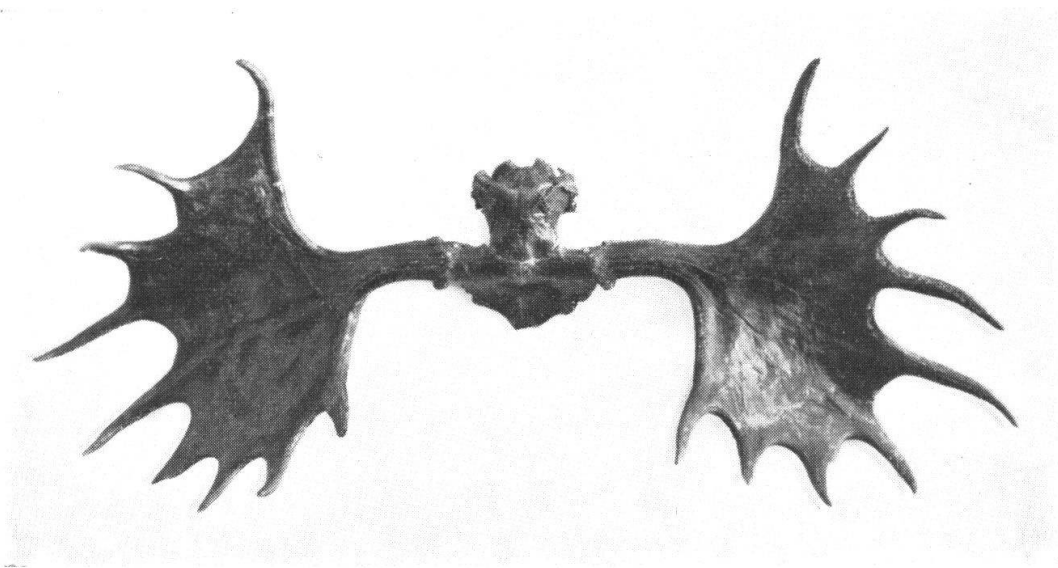


FIG. 2.

mal nourris ou malades peuvent porter pendant plusieurs années le même nombre d'andouillers. Il s'agit donc ici d'un robuste mâle d'un certain âge. Les mensurations données plus bas en font foi.

#### *Description du squelette.*

*Le crâne* est en mauvais état. Les parties occipitale et frontale sont assez bien conservées, mais la face est très brisée. Les mâchoires inférieures sont privées de leurs incisives.

*La colonne vertébrale* est presque complète. Les vertèbres cervicales et lombaires sont toutes là et en bon état. Quatre dorsales sont brisées, une seule manque tout à fait, de même que les caudales. Le sacrum est en deux morceaux.

*Membres antérieurs.* — Les omoplates ont l'aile partiellement brisée. La gauche est percée en son centre d'un orifice

rond de 3 cm de diamètre. Les bords en sont cicatrisés proprement. L'animal a dû recevoir un coup sérieux au cours d'une lutte contre un ennemi ou un rival, ou encore contre l'homme, très friand de ce gros gibier, mais s'en est guéri. Les grands os des membres antérieurs : humérus, radius, cubitus et métacarpiens sont en bon état, mais de nombreux carpiens manquent, ainsi que les phalanges.

*Membres postérieurs* : la ceinture pelvienne est complète. Des membres postérieurs, nous ne possédons que le fémur gauche, le tibia droit et un pied presque entier, ainsi que quelques os du tarse.

*Les côtes* sont brisées pour la plupart.

*Dimensions :*

<i>Crâne :</i>	cm
Envergure totale	148
Largeur de la palme droite (du premier au dernier andouiller)	58
Largeur de la palme gauche	63
Longueur du merrain (de la meule au début de la palme)	19
Circonférence de la base du merrain	20
Largeur du front (au niveau de la meule)	22
Largeur maxima du crâne (au-dessous de la cheville)	22

*Membres :*

Humérus (longueur totale)	38,3
Radius (longueur totale)	40,8
Radius avec le cubitus	50,5
Métacarpiens	32,7
Fémur	44,6
Tibia	48,7
Métatarsiens incomplets	
Vertèbres cervicales (long. totale, sans disques intervertébraux)	49,5
Vertèbres dorsales (évalué, une manquant)	65
Vertèbres lombaires	38

---