

Zeitschrift: Bulletin de la Société Vaudoise des Sciences Naturelles
Herausgeber: Société Vaudoise des Sciences Naturelles
Band: 62 (1942-1945)
Heft: 262

Artikel: Les stations anophéliennes dans le canton de Vaud
Autor: Gaschen, H. / Bichara, N.
DOI: <https://doi.org/10.5169/seals-273255>

Nutzungsbedingungen

Die ETH-Bibliothek ist die Anbieterin der digitalisierten Zeitschriften auf E-Periodica. Sie besitzt keine Urheberrechte an den Zeitschriften und ist nicht verantwortlich für deren Inhalte. Die Rechte liegen in der Regel bei den Herausgebern beziehungsweise den externen Rechteinhabern. Das Veröffentlichen von Bildern in Print- und Online-Publikationen sowie auf Social Media-Kanälen oder Webseiten ist nur mit vorheriger Genehmigung der Rechteinhaber erlaubt. [Mehr erfahren](#)

Conditions d'utilisation

L'ETH Library est le fournisseur des revues numérisées. Elle ne détient aucun droit d'auteur sur les revues et n'est pas responsable de leur contenu. En règle générale, les droits sont détenus par les éditeurs ou les détenteurs de droits externes. La reproduction d'images dans des publications imprimées ou en ligne ainsi que sur des canaux de médias sociaux ou des sites web n'est autorisée qu'avec l'accord préalable des détenteurs des droits. [En savoir plus](#)

Terms of use

The ETH Library is the provider of the digitised journals. It does not own any copyrights to the journals and is not responsible for their content. The rights usually lie with the publishers or the external rights holders. Publishing images in print and online publications, as well as on social media channels or websites, is only permitted with the prior consent of the rights holders. [Find out more](#)

Download PDF: 24.01.2026

ETH-Bibliothek Zürich, E-Periodica, <https://www.e-periodica.ch>

Les stations anophéliennes dans le canton de Vaud

PAR

H. GASCHEN et N. BICHARA

(Séance du 19 janvier 1944.)

A la suite de l'exposé que nous avons fait dans le travail précédent, sur les Anophèles existant dans notre pays et leurs relations avec le paludisme, nous donnons un aperçu sommaire des stations nouvelles qui ont été dépistées depuis fin 1942 au cours de nombreuses prospections à travers le canton.

Nous avons parcouru 15 districts et prospecté dans 60 localités différentes, totalisant environ 175 gîtes.

Districts

- | | |
|-----------|--|
| Aigle | Larves d' <i>Anopheles maculipennis</i> et <i>A. bifurcatus</i> dans les rives herbeuses des canaux et ruisseaux traversant la plaine et que l'on rencontre en allant d'Aigle à Vionnaz par Illarse. |
| Aubonne | Larves d' <i>Anopheles maculipennis</i> le long de l'Aubonne, ainsi que dans les bassins situés à proximité de la Promenade du Chêne. Larves d' <i>An. maculipennis</i> dans les drains à ciel ouvert construits pour l'assainissement des anciens marais de la région Mollens-Ballens. Larves d' <i>An. bifurcatus</i> dans les ruisseaux irriguant la plaine comprise dans le triangle Aubonne-Féchy-Alaman. |
| Cossonay | Larves d' <i>An. maculipennis</i> dans les criques herbeuses le long du Veyron en amont et en aval du village de La Chaux. |
| Echallens | Larves et nymphes d' <i>Anopheles maculipennis</i> dans de nombreuses petites « criques » le long des rives du Talent et du Sauteruz, ainsi que dans plusieurs de leurs petits affluents. Capture d'Anophèles adultes dans les fermes situées sur la route de Fey à Villars-le-Terroir. |

- Grandson Nombreuses larves d'*Anopheles maculipennis* le long du Gransonnet.
- Lausanne Nombreux gîtes larvaires d'*An. maculipennis* et *An. bifurcatus* dans les ruisseaux et canaux traversant le Parc Bourget. L'étang près du monument du Major Davel est un gîte anophélien important.
Larves d'*An. bifurcatus* dans le ruisseau de Dorigny.
Nous avons pu faire d'importantes captures d'*Anopheles bifurcatus* dans les étables de Vidy.
Nombreuses captures de larves d'Anophèles le long des rives de la Chamberonne de Renens à Crissier.
Récolte de larves d'*Anopheles maculipennis* et *An. bifurcatus* dans le Flon de Sauvabelin jusqu'à Epalinges, ainsi que dans le voisinage du Chalet à Gobet, Ste Catherine, Vers-chez-les-Blanc, Montblesson, en Penau, en Marin.
A Pully-Village, nous avons trouvé des larves d'*An. maculipennis* dans des puits alimentés par la nappe souterraine.
- Lavaux Nombreuses larves d'*An. maculipennis* et *An. bifurcatus* dans les herbes recouvrant les rives du Lac de Bret ainsi que parmi les nénuphars qui flottent en surface. Mêmes recherches positives dans les ruisseaux qui traversent la route de Forel à Savigny soit la Nairigue et la Martigue.
Des traces de pas dans des prés marécageux dominant la gare de Puidoux-Chexbres étaient lors de notre passage peuplées de larves d'*An. bifurcatus*.
Nous avons en outre capturé de nombreux Anophèles adultes dans les fermes dominant le Lac de Bret (Pied de Bœuf entre autres).
- Morges Gîtes à *Anopheles maculipennis* dans un étang du parc de Riord-Bosson, dans un petit ruisseau à proximité et au sud de la gare de Buchillon, le long des rives de la Baie de Morges à proximité de Prévéranges.
- Moudon Gîtes d'*Anopheles maculipennis* et *An. bifurcatus* :
à Moudon même le long des rives de la Broye à la hauteur de la place du 14 avril ;
An. maculipennis seulement, dans les ruisseaux traversant la route cantonale entre Moudon et Lucens, puis à Lucens dans le canal qui longe l'avenue de la Gare.
Enfin à Syens, mêmes genres de gîtes anophéliens qu'à Moudon, on trouve les larves dans les algues qui garnissent parfois les rives.



FIG. 1.
Etang dans le parc Bourget (Vidy)
Gîte important de *An. maculipennis* et
An. bifurcatus.



FIG. 2.
Gîte larvaire de *An. bifurcatus* dans un
ruisseau se jetant dans la partie Nord
du lac de Bret.

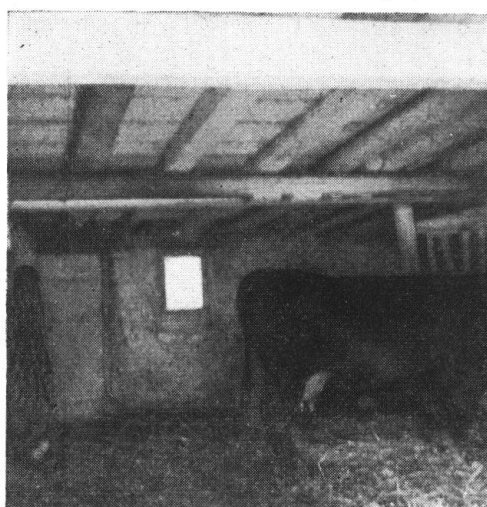


FIG. 3.
Refuges d'hiver de *An. bifurcatus* dans
une étable à Vidy près Lausanne.

| | |
|---------|--|
| Nyon | Bords du lac à proximité de l'embouchure de la Promenthouse, ainsi que le long des rives du Boiron à proximité d'Eysins : capture de larves d' <i>An. maculipennis</i> . |
| Orbe | Capture d' <i>An. maculipennis</i> dans les fermes situées sur la route d'Entreroche à Orny et d'Entreroche à Bavois ; larves d' <i>An. maculipennis</i> dans les emprunts des tourbières. |
| Oron | Nombreux gîtes d' <i>Anopheles maculipennis</i> dans les emprunts des tourbières de la Rogivue, ainsi que le long des rives de la Mionnaz près de Palézieux, Busigny et Ferlens. |
| Payerne | Gîtes larvaires anophéliens dans un canal traversant la route de Lucens à Henniez ; à Trey, larves d' <i>Anopheles</i> dans un canal aboutissant à la Broye. |
| Rolle | Gîtes d' <i>Anopheles bifurcatus</i> le long des rives de la Dulive à proximité des villages de Luins et de Vinzel. Capture d' <i>Anopheles</i> adultes dans les fermes voisines. Nombreux gîtes d' <i>Anopheles maculipennis</i> dans les ruisseaux traversant les grandes propriétés situées sur la route de Genève entre Rolle et Bursinel. |
| Yverdon | A Yverdon même, gîtes d' <i>An. maculipennis</i> au bord du lac de Neuchâtel, près des baraques de pêche ; autres gîtes le long des rives du Buron, ainsi que dans les Canaux oriental et occidental. Gîtes nombreux dans les ruisseaux traversant la route d'Yverdon à Yvonand. |

Les recherches que nous avons résumées ci-dessus, en complétant celles du Professeur GALLI-VALERIO et de nos collègues BORNAND et REGAMEY, montrent la fréquence des Anophèles chez nous, à l'encontre de l'opinion trop souvent exprimée de leur prétendue rareté. Elles confirment notre opinion qu'une lutte doit être entreprise contre ces espèces, ainsi du reste que contre tous les Moustiques en général, qui jouent un rôle dans la transmission des maladies. C'est en prenant des précautions contre la pullulation des Anophèles que l'on pourra empêcher le paludisme de reprendre dans la nosologie de notre pays une place qu'il a eue, mais qu'il a perdue, espérons-le, définitivement.

Institut d'Hygiène de l'Université de Lausanne.