

**Zeitschrift:** Bulletin de la Société Vaudoise des Sciences Naturelles  
**Herausgeber:** Société Vaudoise des Sciences Naturelles  
**Band:** 52 (1918-1919)  
**Heft:** 197

**Artikel:** Détermination de la fréquence des vices de réfraction selon les professions d'après les résultats du recrutement  
**Autor:** Messerli, F.-M.  
**DOI:** <https://doi.org/10.5169/seals-270213>

### **Nutzungsbedingungen**

Die ETH-Bibliothek ist die Anbieterin der digitalisierten Zeitschriften auf E-Periodica. Sie besitzt keine Urheberrechte an den Zeitschriften und ist nicht verantwortlich für deren Inhalte. Die Rechte liegen in der Regel bei den Herausgebern beziehungsweise den externen Rechteinhabern. Das Veröffentlichen von Bildern in Print- und Online-Publikationen sowie auf Social Media-Kanälen oder Webseiten ist nur mit vorheriger Genehmigung der Rechteinhaber erlaubt. [Mehr erfahren](#)

### **Conditions d'utilisation**

L'ETH Library est le fournisseur des revues numérisées. Elle ne détient aucun droit d'auteur sur les revues et n'est pas responsable de leur contenu. En règle générale, les droits sont détenus par les éditeurs ou les détenteurs de droits externes. La reproduction d'images dans des publications imprimées ou en ligne ainsi que sur des canaux de médias sociaux ou des sites web n'est autorisée qu'avec l'accord préalable des détenteurs des droits. [En savoir plus](#)

### **Terms of use**

The ETH Library is the provider of the digitised journals. It does not own any copyrights to the journals and is not responsible for their content. The rights usually lie with the publishers or the external rights holders. Publishing images in print and online publications, as well as on social media channels or websites, is only permitted with the prior consent of the rights holders. [Find out more](#)

**Download PDF:** 24.02.2026

**ETH-Bibliothek Zürich, E-Periodica, <https://www.e-periodica.ch>**

## Détermination de la fréquence des vices de réfraction selon les professions. d'après les résultats du recrutement.

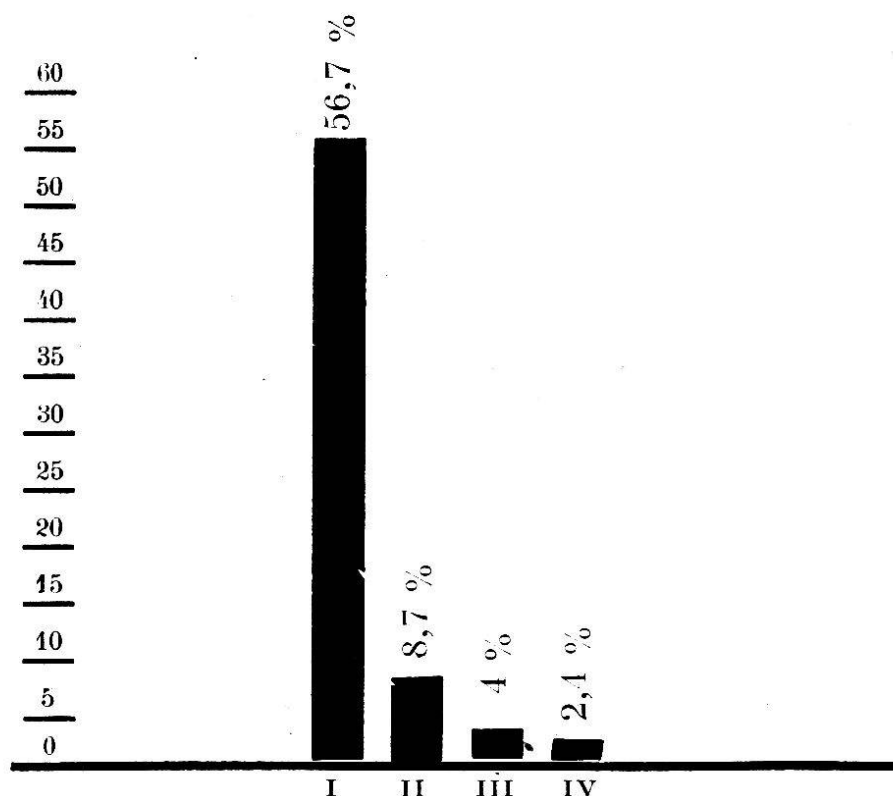
PAR

F.-M. MESSERLI

La myopie scolaire a donné lieu à de nombreuses et imposantes statistiques dans tous les pays ; par contre, la détermination de la fréquence de la myopie et des vices de réfraction en général ne semble avoir été recherchée qu'en Allemagne.

SEGCEL<sup>1</sup>, en se basant sur l'examen de 1810 conscrits bavarois, constate :

**Examen de 1810 conscrits bavarois,  
% de la myopie selon les professions.  
D'après. D<sup>r</sup> SEGCEL**



- I ENGAGÉS VOLONTAIRES, NÉGOCIANTS, SCRIBES, TYPOGRAPHES  
II OUVRIERS D'ART  
III OUVRIERS DE VILLE  
IV CAMPAGNARDS

<sup>1</sup> Cité d'après LABIT et POLIN, *Hygiène scolaire*, II, Paris, 1896, p. 5.

Tableau général de tous les cas d'affections oculaires constatées chez les recrues du 5<sup>e</sup> arrondissement de 1905-1914.

	1905		1906		1907		1908		1909		1910		1911		1912		1913		1914		T. 1905-14		%	
	Total	Exemp	T	E	T	E	T	E	T	E	T	E	T	E	T	E	T	E	T	E				
<b>1. Etudiants</b>																								
Myopes	20	5	24	9	19	8	12	2	20	5	21	—	21	2	29	3	21	—	21	1	208	35	20,55	3,45
Hypermétropes	—	—	1	1	—	—	—	—	1	—	1	—	2	—	1	—	—	—	—	—	6	1	0,59	0,09
Astigmatas	2	1	4	—	3	—	3	1	3	—	6	—	—	—	2	—	—	—	5	—	28	2	2,86	0,19
Autres affections	1	1	—	—	—	—	3	1	1	1	1	—	1	—	1	—	5	—	—	—	13	3	1,28	0,29
Total des étudiants	82		87		100		82		101		85		104		114		134		123		1012			
<b>2. Empl. de bureaux</b>																								
Myopes	39	9	49	17	40	23	39	11	37	8	35	—	33	5	31	2	42	2	50	5	395	82	16,66	3,45
Hypermétropes	4	2	9	3	2	1	2	—	4	—	4	—	3	—	1	1	4	—	3	—	36	7	1,51	0,29
Astigmatas	12	5	12	2	9	3	14	3	13	5	9	—	3	1	7	2	—	—	14	—	93	21	3,92	0,88
Autres affections	1	1	3	2	—	—	7	2	4	2	3	—	8	2	4	3	5	1	2	2	37	15	1,56	0,63
Total des empl. de bur.	212		252		245		263		255		231		197		210		235		270		2370			
<b>4. Agriculteurs</b>																								
Myopes	11	6	10	3	13	7	16	3	6	3	11	—	9	3	11	3	22	3	10	—	119	31	4,00	1,04
Hypermétropes	2	—	4	—	1	1	1	—	3	—	5	—	3	2	4	—	5	—	1	—	29	3	0,90	0,13
Astigmatas	14	10	12	10	16	9	6	1	6	1	3	—	10	4	14	7	4	—	17	1	102	43	3,43	1,44
Autres affections	7	6	3	2	3	2	6	2	4	4	4	—	7	3	3	—	15	3	6	4	58	26	1,95	0,87
Total des agriculteurs	376		311		253		286		290		270		287		279		311		308		2971			
<b>4. Vignerons</b>																								
Myopes	—	—	2	2	—	—	3	1	2	1	1	—	2	1	3	—	1	—	1	—	15	5	6,88	2,29
Hypermétropes	—	—	—	—	1	1	—	—	2	1	—	—	—	—	1	—	—	—	—	—	4	2	1,83	0,91
Astigmatas	—	—	2	—	1	1	1	—	2	—	—	—	1	1	—	—	—	—	1	—	8	2	3,66	0,91
Autres affections	1	1	—	—	—	—	—	—	—	—	1	—	—	—	—	—	1	—	1	—	4	1	1,83	0,45
Total des vignerons	19		16		23		26		31		29		15		13		21		25		218			

### 5. Métiers manuels

Myopes	11	4	5	17	6	14	2	14	7	21	—	15	5	24	2	20	1	14	—	164	32	5,76	1,12
Hypermétropes	1	—	3	5	2	2	—	2	—	4	—	13	—	3	—	2	—	3	—	44	5	1,54	0,17
Astigmatés	14	3	8	10	5	7	1	9	3	4	—	8	2	14	2	3	—	19	1	96	20	3,37	0,69
Autres affections	2	1	2	4	3	11	3	3	3	3	—	10	4	9	3	18	4	6	4	68	26	2,38	0,91
Total des métiers man.	275	265	266	263	242	297	297	297	297	274	297	297	297	274	297	297	370	2846					

### 6. Empl. de Fabrique

6. Empl. de Fabrique																						
1	1	2	1	1	1	6	14	38	26	24	31	16	12	210								
Myopes	1	1	2	1	1	1	1	2	2	1	1	—	—	1	11	3	5,23	1,42				
Hypermétropes	—	—	—	—	—	—	—	1	1	2	—	—	—	1	5	3	2,38	1,42				
Astigmatés	—	—	—	—	—	—	—	3	2	—	1	—	—	—	4	2	1,90	0,95				
Autres affections	—	—	1	—	—	—	—	1	1	1	—	—	—	—	4	1	1,90	0,47				
Total des empl. de fabr.	17	26				6	14	38	26	24	31	16	12	210								

### 7. Autres métiers

Myopes	17	5	16	6	28	10	30	9	19	6	33	—	31	10	69	11	70	6	43	2	356	65	8,55	1,56
Hypermétropes	2	2	6	—	7	1	5	1	2	—	6	—	11	2	11	1	6	—	5	1	61	8	1,46	0,19
Astigmatés	12	7	9	8	21	6	8	2	18	1	20	—	15	4	23	8	4	1	33	—	163	37	3,91	0,88
Autres affections	4	3	2	1	8	4	11	1	7	7	8	—	11	2	5	3	29	6	4	3	90	30	2,16	0,72
Total des autres métiers	297	281	361	318	338	438	454	538	535	599	4159													

Total général des recrues

1278 1238 1254 1252 1295 1376 1378 1459 1549 1707 13786

### Totaux généraux 1905-1914

	Nomb. tot.	%	Exemptés	%
Myopes	1268	9,19	253	1,83
Hypermétropes	185	1,34	29	0,21
Astigmatés	494	3,58	127	0,92
Autres affections	274	1,98	102	0,77

Nombre total des recrues de l'arrondissement = 13786

» Jeunes gens instruits :	Volontaires	} 56,7 % de myopes.
	Négociants	
	Scribes	
	Typographes	
» Jeunes gens non instruits :	Ouvriers d'art	8,7 % de myopes
	Ouvriers de la ville	4,0 % de myopes
	Ouvr. de la campagne	2,4 % de myopes

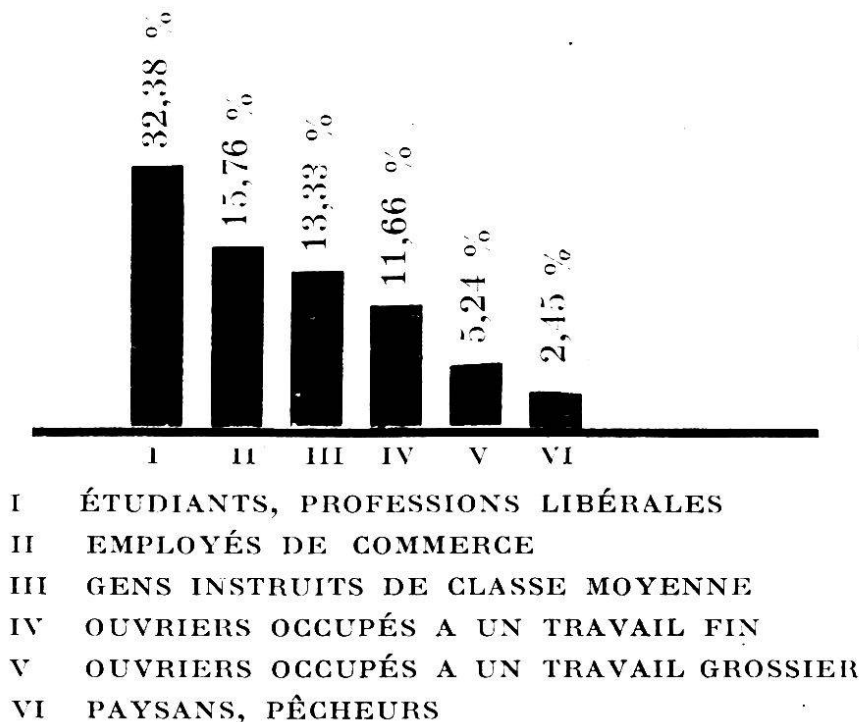
TSCHERNING<sup>1</sup> nous donne comme résultats d'une statistique de 7564 recrues, par profession :

« Etudiants, pharmaciens, professeurs . . .	32,38 % de myopes
Employés de commerce . . . . .	15,76 % »
Gens instruits de la classe moyenne . . . .	13,33 % »
Ouvriers occupés à un travail fin . . . .	11,66 % »
Ouvriers occupés à un travail grossier . . .	5,24 % »
Paysans, pêcheurs . . . . .	2,45 % »

#### La myopie selon la profession.

D'après l'examen de 7564 recrues allemandes.

Dr TSCHERNING



L'examen récent de tous les registres de recrutement du 5<sup>e</sup> arrondissement militaire suisse (districts de Lausanne, Lavaux, Vevey, Pays-d'Enhaut et Aigle) nous a permis également de déter-

<sup>1</sup> Cité d'après LABIL et PADLIN, *Hygiène scolaire*, II, Paris 1896, p. 5 et 6.

miner la fréquence de la myopie chez les recrues suisses en les classant par professions. Nous avons en effet divisé les recrues en sept catégories, à savoir : 1<sup>o</sup> les *étudiants*, comprenant les étudiants universitaires, les élèves des gymnases secondaires et écoles normales ; 2<sup>o</sup> les *employés de bureau* ; 3<sup>o</sup> les *agriculteurs* ; 4<sup>o</sup> les *vignerons* ; 5<sup>o</sup> les *métiers manuels* (serruriers, menuisiers, charpentiers, jardiniers, etc.) ; 6<sup>o</sup> les *employés de fabrique* (fabriques de cigares et de chocolat, etc.) ; 7<sup>o</sup> les *autres professions*, soit les bouchers, boulangers, charcutiers, cafetiers, voyageurs, etc.).

En passant, nous remarquons que la région du 5<sup>e</sup> arrondissement ne possède pas de fabrique d'horlogerie et que les typographes, qui d'après SEGGER seraient fortement myopes, vu leur petit nombre, furent classés dans les autres professions.

Les commissions de recrutement se sont basées jusqu'en 1911 sur l'« Instruction sur l'appréciation sanitaire des militaires, 1887/1906 » qui, dès et y compris 1912, fut remplacée par une nouvelle édition. Cette dernière instruction prévoit que l'acuité visuelle du bon œil doit être, ensuite de correction, supérieure à 0,4 (d'après les tables Snellen) et que les anomalies de réfraction (myopie et hypermétropie) ne dépassent pas 6 D., sauf pour les cas avec combinaison d'astigmatisme (3 D.)<sup>1</sup>. L'instruction en vigueur avant 1912 exigeait que l'acuité visuelle non corrigée soit au moins la moitié de la normale<sup>2</sup>. Cette modification dans les instructions de recrutement nous explique le changement de proportion entre les chiffres précédant 1912 et ceux de 1912 à 1914 ; cette modification d'instructions est sans influence sur notre statistique proportionnelle des divers métiers, tous ayant été influencés identiquement par les nouvelles instructions de recrutement.

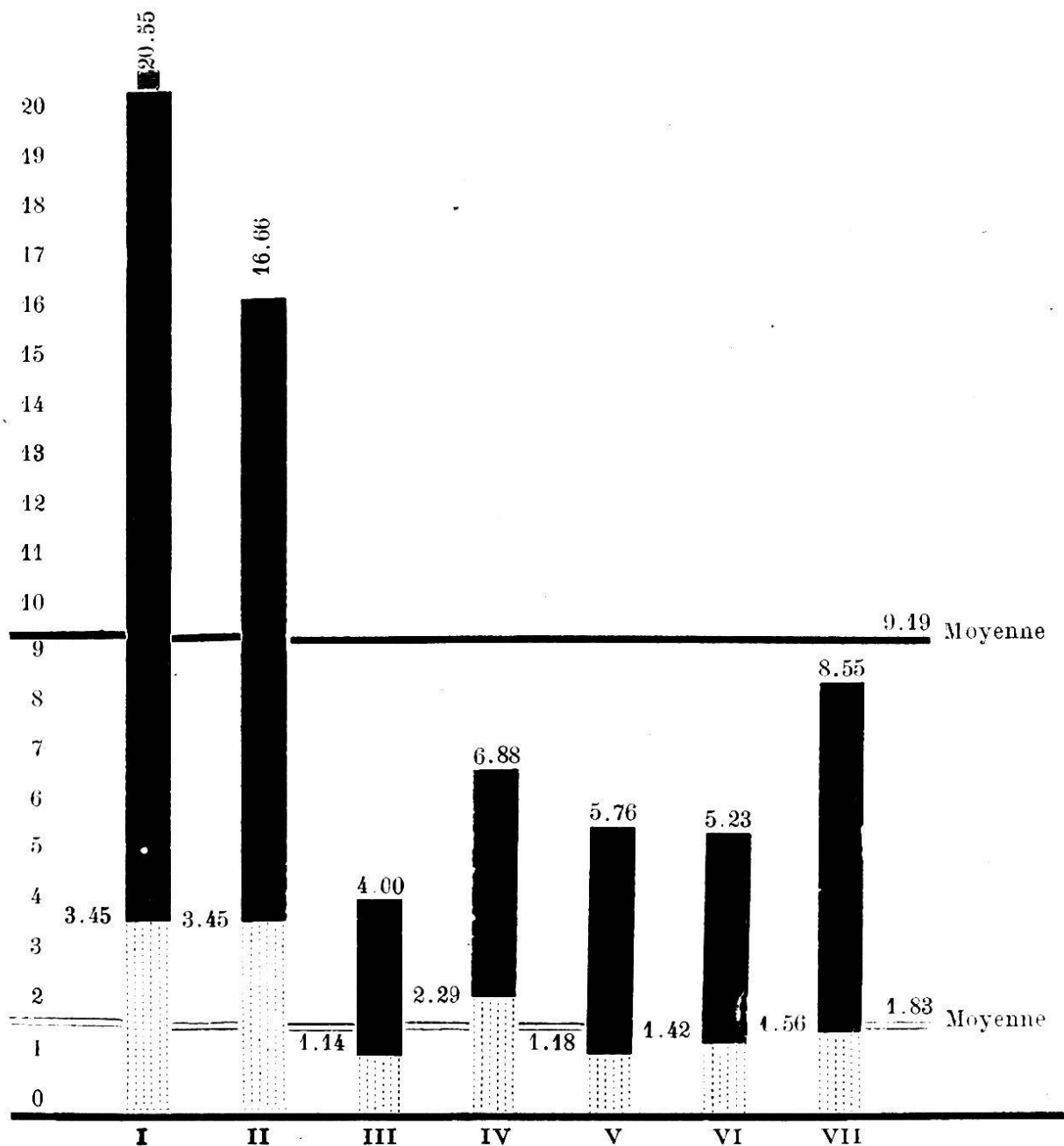
Les résultats de notre statistique, qui se rapporte à 13 786 recrues suisses, sont résumés par le tableau suivant :

	Fréquence générale de la myopie (moyenne en ‰)	Fréquence de l'exemption du service pour myopie (en ‰)
1 <sup>o</sup> Etudiants . . . . .	20,55	3,45
2 <sup>o</sup> Employés de bureau . .	16,66	3,45
3 <sup>o</sup> Agriculteurs . . . . .	4,0	1,14
4 <sup>o</sup> Vignerons . . . . .	6,88	2,29
5 <sup>o</sup> Métiers manuels . . . .	5,76	1,18
6 <sup>o</sup> Employés de fabrique . .	5,23	1,42
7 <sup>o</sup> Autres professions . . .	8,55	1,56
<i>Moyenne totale</i> . . . .	9,19	1,83

<sup>1</sup> Instruction de 1912, p. 33.

<sup>2</sup> Instruction de 1887, édition 1906, p. 34.

**Fréquence de la myopie selon la profession.**  
D'après les résultats d'examen de 13786 recrues suisses,  
(V<sup>e</sup> arrondissement, Vaud).



- I . ÉTUDIANTS
- II EMPLOYÉS DE BUREAUX
- III AGRICULTEURS
- IV VIGNERONS
- V MÉTIERS MANUELS
- VI EMPLOYÉS DE FABRIQUES
- VII AUTRES PROFESSIONS

Les chiffres nous démontrent que la fréquence de la myopie est 5 fois plus forte chez les étudiants que chez les agriculteurs ; les employés de bureau présentent également une myopie quatre fois plus fréquente que nos agriculteurs ; quant aux vignerons, métiers manuels et employés de fabrique, la proportion est sensiblement la même, variant de 5,23 % à 6,28 %, pour atteindre 8,55 % dans la catégorie des « autres métiers ».

Nous avons également cherché à déterminer la fréquence de l'hypermétropie et de l'astigmatisme. Les résultats obtenus pour ces deux vices de réfraction ne nous permettent pas d'en tirer des conclusions.



