

**Zeitschrift:** Bulletin de la Société Vaudoise des Sciences Naturelles  
**Herausgeber:** Société Vaudoise des Sciences Naturelles  
**Band:** 51 (1916-1917)  
**Heft:** 192

**Artikel:** Planche murale de la répartition des principaux parasites animaux dans le corps de l'homme en Europe  
**Autor:** Blanc, Henri  
**DOI:** <https://doi.org/10.5169/seals-269918>

### **Nutzungsbedingungen**

Die ETH-Bibliothek ist die Anbieterin der digitalisierten Zeitschriften auf E-Periodica. Sie besitzt keine Urheberrechte an den Zeitschriften und ist nicht verantwortlich für deren Inhalte. Die Rechte liegen in der Regel bei den Herausgebern beziehungsweise den externen Rechteinhabern. Das Veröffentlichen von Bildern in Print- und Online-Publikationen sowie auf Social Media-Kanälen oder Webseiten ist nur mit vorheriger Genehmigung der Rechteinhaber erlaubt. [Mehr erfahren](#)

### **Conditions d'utilisation**

L'ETH Library est le fournisseur des revues numérisées. Elle ne détient aucun droit d'auteur sur les revues et n'est pas responsable de leur contenu. En règle générale, les droits sont détenus par les éditeurs ou les détenteurs de droits externes. La reproduction d'images dans des publications imprimées ou en ligne ainsi que sur des canaux de médias sociaux ou des sites web n'est autorisée qu'avec l'accord préalable des détenteurs des droits. [En savoir plus](#)

### **Terms of use**

The ETH Library is the provider of the digitised journals. It does not own any copyrights to the journals and is not responsible for their content. The rights usually lie with the publishers or the external rights holders. Publishing images in print and online publications, as well as on social media channels or websites, is only permitted with the prior consent of the rights holders. [Find out more](#)

**Download PDF:** 13.01.2026

**ETH-Bibliothek Zürich, E-Periodica, <https://www.e-periodica.ch>**

## Planche murale

DE LA

**répartition des principaux parasites animaux dans le  
corps de l'homme en Europe.**

PAR

**HENRI BLANC, professeur.**

CONSERVATEUR DU MUSÉE ZOOLOGIQUE.

---

*(Avec une planche et un tableau explicatif.)*

---

Le Musée propédeutique destiné à l'enseignement de la Zoologie et de l'Anatomie comparée à la Faculté des sciences de l'Université de Lausanne possède la plupart des animaux parasites macroscopiques de l'homme en Europe; mais ils sont exposés, à leur place, dans les vitrines où sont classées les formes animales représentant les divers embranchements des Protozoaires, des Platyhelminthes, des Vers et des Arthropodes auxquels ces parasites appartiennent. Pour que MM. les étudiants puissent rapidement se remémorer les noms des formes parasitaires qu'ils doivent connaître avec les noms des divers organes dans lesquels ils vivent de préférence, nous avons pensé qu'il y aurait quelque utilité à les grouper en une planche murale accompagnée d'un tableau explicatif. Nous nous sommes inspiré pour cette représentation graphique d'une figure diagrammatique publiée par M. le professeur Roule qui rappelle les principaux Nématodes parasites de l'homme (1).

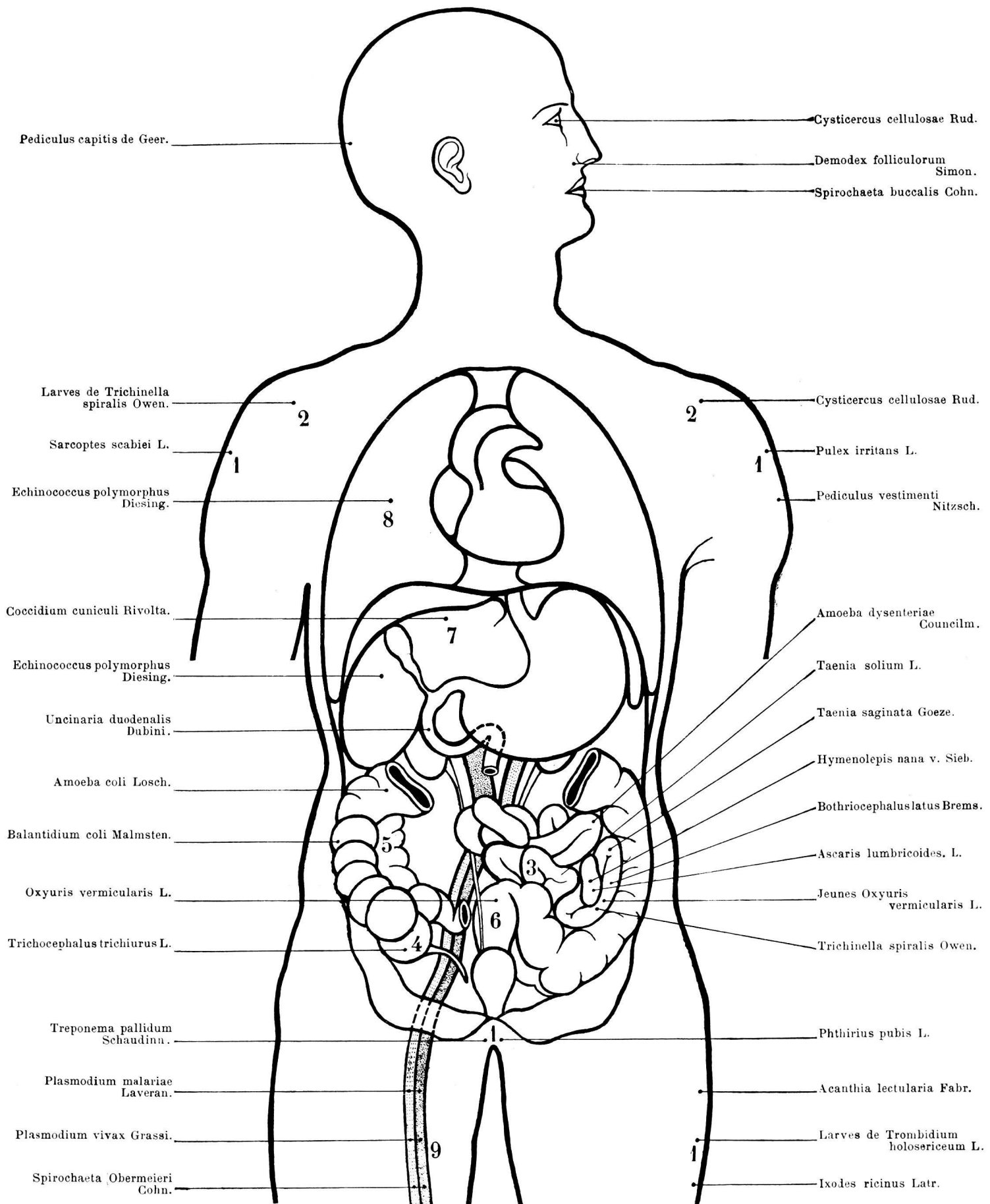
Mais pour nous rapprocher davantage de la réalité, nous avons dû sensiblement modifier la figure de cet auteur. Les organes ont été gardés, en place, dans les

cavités thoracique et abdominale d'un corps humain représenté avec ses membres sectionnés. Ce corps, habilement dessiné par notre collaborateur, M. Murisier, assistant, mesure 1 m. 75 cm. de haut ; la planche qui accompagne cette note le représente réduit 7,5 fois. Les noms scientifiques des 33 formes parasitaires que nous avons voulu rappeler, les jugeant plus utiles à retenir que d'autres, ont été imprimés en légende et chaque nom a son trait qui renvoie le lecteur à l'organe ou au milieu dans lequel le parasite habite de préférence.

La planche murale qui vient d'être brièvement décrite est accompagnée d'un tableau explicatif imprimé, placé à côté d'elle ; nous l'avons rédigé de façon à ce qu'il soit à la fois instructif pour l'étudiant et le public. Les parasites y sont classés, comme il convient, dans les catégories systématiques auxquelles ils appartiennent. Leurs noms scientifiques sont ceux adoptés d'après les nouvelles règles de la nomenclature ; ils sont suivis des noms des auteurs qui les ont dénommés et décrits les premiers. Les dates ajoutées aux noms des auteurs sont là dans le but de rappeler aussi les étapes principales de l'histoire de la parasitologie qui coïncident avec celles qui marquent l'application de nouveaux moyens d'investigation mis à la portée des naturalistes spécialistes en parasitologie. Après avoir nommé la maladie ou l'affection causée par la présence du parasite dans l'organe désigné, nous avons brièvement résumé l'étiologie, soit le mode de contamination, d'infestation et de propagation du parasite, rappelant encore le milieu ou l'hôte intermédiaire obligé quand il devait être mentionné.

Si la planche ci-jointe est inédite comme représentation graphique, le tableau explicatif qui l'accompagne résume des faits scientifiques connus et exposés dans tous les cours universitaires de zoologie et de parasitologie ; l'étu-

Principaux parasites animaux de l'homme en Europe.



diant en sciences ou en médecine peut encore les étudier dans les manuels publiés à son usage. En joignant ce tableau à notre planche, nous n'avons pas d'autre but que d'être utile aux visiteurs qui viennent dans les musées pour s'instruire, tout en pensant être agréable à ceux d'entre nos collègues qui désireraient le reproduire tel quel, ou modifié, comme moyen remémoratif dans les Musées et Laboratoires universitaires.

---

### OUVRAGES CONSULTÉS

1. L. ROULE, A. SUIS et L. JAMMES. — Cours de Zoologie générale et médicale. Toulouse-Paris, 1895.
2. M. BRAUN. Die thierischen Parasiten des Menschen. (Ein Handbuch für Studierende und Aerzte). Würzburg. 1903.
3. NEVEU-LEMAIRE. Précis de Parasitologie humaine. Maladies parasitaires dues à des végétaux et à des animaux (Précis de médecine). Paris 1908.
4. J. GUIART. Précis de Parasitologie (Bibliothèque du doctorat en médecine). Paris, 1910.

---

## Tableau de la classification des principaux parasites de l'homme en Europe.

---

### PROTOZOAIRES

#### RHIZOPODES

**Amoeba dysenteriae.** Councilman et Lafleur. 1893. — *Dysenterie amibienne.* — Contagion par ingestion d'eau impure.

**Amoeba coli.** Losch. 1875. — Hôte inoffensif. Contagion par ingestion d'eau impure contenant probablement des amibes enkystées.

## FLAGELLÉS

**Spirochaeta buccalis.** Cohn, 1875. — Dans le *tartre dentaire*.

**Spirochaeta Obermeieri.** Cohn 1875. — *Fièvre récurrente*. — Contagion par la Punaise des lits.

**Treponema pallidum.** Schaudinn. 1905. — *Lésions syphilitiques*. — Contagion directe.

## INFUSOIRES

**Balantidium coli.** Malmsten. 1857. — *Dysenterie balantidienne*. Contagion par ingestion d'eau impure, plantes potagères, fruits.

## COCCIDIES ET HÉMOCOCCIDIES

**Coccidium cuniculi.** Rivolta. 1878. — *Coccidiose hépatique*. Contagion par ingestion d'eau impure, plantes potagères.

**Plasmodium malariae.** Laveran. 1881. — *Paludisme*, fièvre quarte et **Plasmodium vivax.** Grassi et Feletti. 1890. — *Paludisme*; fièvre tierce. Contagion par piquûre du moustique *Anopheles claviger*, femelle, dont la larve vit plutôt dans les nappes d'eau stagnantes.

## PLATODES

### CESTODES

**Taenia solium.** Linné. 1758. — Ver solitaire. — *Helminthiase intestinale*. — En état larvaire, le **Cysticercus cellulosae**, vit dans les tissus du porc et occasionnellement dans ceux de l'homme. Infestation par ingestion de viande de porc insuffisamment cuite atteinte de la ladrerie.

**Taenia saginata.** Goeze. 1782. — Ver solitaire. *Helminthiase intestinale*. L'état larvaire, le **Cysticercus bovis**, vit dans les tissus du bœuf. Infestation par ingestion de viande crue ou insuffisamment cuite de bœuf ladré.

**Hymenolepis nana.** Von Siebold. 1852. — *Helminthiase intestinale*. L'état larvaire, le **Cercocystis** vit dans la muqueuse intestinale de l'hôte qui héberge le parasite adulte, ordinairement le rat, la souris, assez fréquemment l'homme. Infestation par ingestion d'eau impure contenant des œufs. — Autoinfestation.

**Taenia echinococcus.** Von Siebold. 1853. — *Helminthiase intestinale du chien, du chat*. — L'état larvaire, l'**Hydatide** ou **Echinocoque**, **kyste hydatique**, **Echinococcus polymorphus** vit surtout dans le foie des herbivores parfois dans celui de l'homme et plus rarement dans d'autres organes. Infestation par contact avec le chien ou par ingestion d'aliments contaminés. — *Echinococcose* des herbivores et de l'homme.

**Bothriocephalus latus.** Bremser. 1819. Ver solitaire. — *Helminthiase intestinale*. L'état larvaire, le **Plérocérque**, vit dans les muscles et tissus des poissons : Brochet, Lotte, Perche, Salmonides. Infestation par ingestion de chair mal cuite de poisson contenant des larves de Bothriocéphale.

## VERS

### NÉMATHELMINTHES — NÉMATODES

**Ascaris lumbricoides.** Linné. 1758. — L'*Ascaris lumbricoïde*. — *Ascaridiose*.

**Oxyuris vermicularis.** Linné. 1767. — Ver des enfants. — *Oxyuriose*.

**Uncinaria duodenalis.** Dubini. 1843. Ver des mineurs. — *Uncinariose*.

**Trichocephalus trichiurus.** Linné. 1771. — *Trichocéphalose*.

L'infestation a lieu pour ces quatre espèces de Nématodes par ingestion d'eau impure, de plantes potagères, de fruits, contaminés par des œufs. — Autoinfestation.



**Trichinella spiralis.** Owen. 1835. Trichine. — *Trichinose*. — Infestation par ingestion de viande de porc trichinosée, contenant des larves enkystées dans la musculature.

## ARTHROPODES

**HEXAPODES — Insectes Hémiptères. — Poux.**

**Pediculus capitis.** De Geer. 1778. — *Péculose de la tête*.

**Pediculus vestimenti.** — Nitzsch. 1818. *Péculose du corps*.

**Phthirus pubis.** Linné. 1758. — *Phthiriase*.

**Acanthia lectularia.** Fabricius. 1794. — La Punaise des lits.

**Hexapodes. Insectes Aphaniptères. Puces.**

**Pulex irritans.** Linné. 1758.

**ARACHNIDES. Acariens ou Mites.**

**Demodex folliculorum.** Simon. 1842. — *Hôte inoffensif*.

**Sarcoptes scabiei.** Linné. 1758. — *Sarcopte de la gale*.

**Trombidium holosericeum.** Linné. 1746. — *Trombidiose ou érythème automnal*.

**Ixodes ricinus.** Latreille. 1806. — Le Ricin ou la Tique des chiens.

