

**Zeitschrift:** Bulletin de la Société Vaudoise des Sciences Naturelles  
**Herausgeber:** Société Vaudoise des Sciences Naturelles  
**Band:** 50 (1914-1915)  
**Heft:** 186

**Artikel:** Liste de poissons du bassin de l'Ogoôué (Gabon)  
**Autor:** Blanc, H.  
**DOI:** <https://doi.org/10.5169/seals-269640>

### **Nutzungsbedingungen**

Die ETH-Bibliothek ist die Anbieterin der digitalisierten Zeitschriften auf E-Periodica. Sie besitzt keine Urheberrechte an den Zeitschriften und ist nicht verantwortlich für deren Inhalte. Die Rechte liegen in der Regel bei den Herausgebern beziehungsweise den externen Rechteinhabern. Das Veröffentlichen von Bildern in Print- und Online-Publikationen sowie auf Social Media-Kanälen oder Webseiten ist nur mit vorheriger Genehmigung der Rechteinhaber erlaubt. [Mehr erfahren](#)

### **Conditions d'utilisation**

L'ETH Library est le fournisseur des revues numérisées. Elle ne détient aucun droit d'auteur sur les revues et n'est pas responsable de leur contenu. En règle générale, les droits sont détenus par les éditeurs ou les détenteurs de droits externes. La reproduction d'images dans des publications imprimées ou en ligne ainsi que sur des canaux de médias sociaux ou des sites web n'est autorisée qu'avec l'accord préalable des détenteurs des droits. [En savoir plus](#)

### **Terms of use**

The ETH Library is the provider of the digitised journals. It does not own any copyrights to the journals and is not responsible for their content. The rights usually lie with the publishers or the external rights holders. Publishing images in print and online publications, as well as on social media channels or websites, is only permitted with the prior consent of the rights holders. [Find out more](#)

**Download PDF:** 17.01.2026

**ETH-Bibliothek Zürich, E-Periodica, <https://www.e-periodica.ch>**

# LISTE DE POISSONS DU BASSIN DE L'OGOÛÉ (Gabon)

PAR

**H. BLANC**

**Conservateur du Musée zoologique**

M. Louis Pelot, membre de la mission établie à Ngomo, dirigée par M. le pasteur Haug, a généreusement offert au Musée zoologique vaudois une collection de poissons du bassin de l'Ogoûé, situé dans le Congo français. Ces poissons, recueillis de 1909 à 1914 par M. Pelot, ont été, sur nos indications, bien conservés, injectés avec de la formaline avant d'être mis en alcool. MM. Pelot et Haug ont bien voulu procéder à leur identification sommaire au moment de la capture, ce qui a beaucoup facilité le travail de détermination fait au Musée d'après les travaux de Boulenger<sup>1</sup> et de Pellegrin<sup>3</sup>.

Les faunes ichtyques des lacs, fleuves et rivières de l'Afrique occidentale, ainsi que celles de son littoral marin, ont été étudiées dans ces dernières années par plusieurs spécialistes, tels que Boulenger<sup>1</sup>, Gruvel<sup>2</sup>, Pellegrin<sup>3</sup>, Ehrenbaum<sup>4</sup>; il nous a paru cependant intéressant de publier la liste des spécimens envoyés au musée

<sup>1</sup> G.-A. Boulenger. Les poissons du bassin du Congo. Bruxelles, 1901.

<sup>2</sup> A. Gruvel. L'industrie des pêches sur la côte occidentale d'Afrique 1913.

<sup>3</sup> J. Pellegrin. Actes de la Société Linnéenne de Bordeaux, Vol. 60. 1905. — Sur une collection de poissons. Bulletin de la Société philomatique de Paris. 1907. Idem. 1909.

<sup>4</sup> E. Ehrenbaum. Ueber Küstenfische von Westafrika, besonders von Kamerun. Hamburg. 1915.

par M. Pelot comme contribution à la distribution géographique des poissons africains d'eau douce soit à leur chorologie. Si nous indiquons le nombre des exemplaires que le Musée de Lausanne possède de chaque espèce, c'est pour provoquer des demandes d'échanges de la part de Musées zoologiques dont les collections ichtyologiques pourraient être de cette façon avantageusement complétées et pour faciliter aussi aux zoologistes des études comparatives faunistiques ou morphologiques.

### **Dipnoïques.**

Fam. : **Lepidosirenidae.**

*Protopterus Dolloi.* Blgr. 2 ex. j.

### **Téléostéens.**

Fam. : **Elopidae.**

*Elops lacerta.* Cuv. et Val. 1 a., plusieurs alevins.

Fam. : **Mormyridae.**

*Mormyrops zanclirostris.* Gthr. 5. a., 2 j.

*Petrocephalus simus.* Sauvage. 3 a., 2 j.

*Petrocephalus ballayi.* Sauvage. 4 a., 3 j.

*Marcusenius brachyhistius.* Gill. 8 ex. a.

*Marcusenius marcheii.* Gill. 10 ex. a.

*Gnathonemus moorei.* Gthr. 18 ex. a. et j.

Fam. : **Notopteridae.**

*Xenomystus nigri.* Gthr. 10 ex.

Fam. : **Clupeidae.**

*Pellonula vorax.* Gthr. 2 ex.

Fam. : **Characinidae.**

*Sarcodaces odoë.* Bloch. 2 ex.

*Alestes taeniurus.* Gthr. 7 ex.

*Alestes longipinnis.* Gthr. 3 ex. j.

*Alestes macrophthalmus*. Gthr. 1 ex.  
*Petersius hilgendorfi*. Blgr. 22 ex.  
*Hemistichodus vaillanti*. Pellgr. 6 ex.  
*Nannaethiops unitaeniatus*. Gthr. 3 ex.  
*Xenocharax spilurus*, Gthr. 2 ex.  
*Nannocharax parvus*. Pellgr. 7 ex.  
*Distichodus notospilus*. Gthr. 3 ex.

Fam. : **Cyprinidae.**

*Labeo macrostoma*. Blgr. 5 ex.  
*Barbus holotaenia*. Blgr. 7 ex.  
*Barbus trispilomimus*. Blgr. 2 ex.  
*Barilius kingsleyae*. Blgr. 9 ex.

Fam. : **Cyprinodontidae.**

*Haplochilus spilauchen*. A. Dum. 3 ex.  
*Haplochilus sexfasciatus*. A. Dum. 5 ex.

Fam. : **Siluridae.**

*Clarias angolensis*. Steindachner. 5 ex.  
*Eutropius grenfelli*. Blgr. 3 a., 2 j.  
*Physailia occidentalis*. Pellgr. 3 ex.  
*Chrysichthys kingsleyae*. Gthr. 5 ex.  
*Gephyroglanis ogoensis*. Pellgr. 2 a., 5 j.  
*Auchenoglanis ballayi*. Sauvage. 16 ex.  
*Synodontis haugi*. Pellgr. 8 ex.  
*Malapterurus electricus*. L. 5 ex.

Fam. : **Muraenidae.**

*Ophichthys buttikoferi*. Steindachner. 1 ex.

Fam. **Ophiocephalidae.**

*Ophiocephalus obscurus*. Gthr. 4 ex.  
*Ophiocephalus insignis*. Gthr. 4 ex.

Fam. : **Syngnathidae.**

*Syngnathus kaupi*. Bleeker. 2 ex.

Fam. : **Anabantidae.**

*Anabas kingsleyae*. Gthr. 6 ex.  
*Anabas nigropannosus*. Reichenov. 4 ex.

Fam. : **Nandidae.**

*Polycentropsis abbreviata.* Blgr. 8 ex.

Fam. : **Scorpididae.**

*Psettus sebae.* Cuv. et Val. 6 ex.

Fam. : **Pristipomatidae.**

*Pristipoma jubelini.* Cuv. et Val. 2 ex.

Fam. : **Gobiidae.**

*Eleotris senegalensis.* Steindachner, 10 ex.

Fam. : **Cichlidae.**

*Hemichromis bimaculatus.* Gill. 6 ex.

*Hemichromis fasciatus.* Peters. 2 a., 2 j.

*Pelmatochromis regani.* Pellgr. 3 ex.

*Pelmatochromis nigrofasciatus.* Pellgr. 3 ex.

*Tilapia melanopleura.* A. Dum. 5 ex.

*Tilapia flavomarginata.* Blgr. 5 ex.

*Tilapia heudeloti.* A. Dum. 5 ex.

Fam. : **Carangidae.**

*Trachynotus goreensis.* Cuv. et Val. 2 ex.

Fam. : **Mastacembelidae.**

*Mastacembelus goro.* Blgr. 6 ex.

Fam. : **Pleuronectidae.**

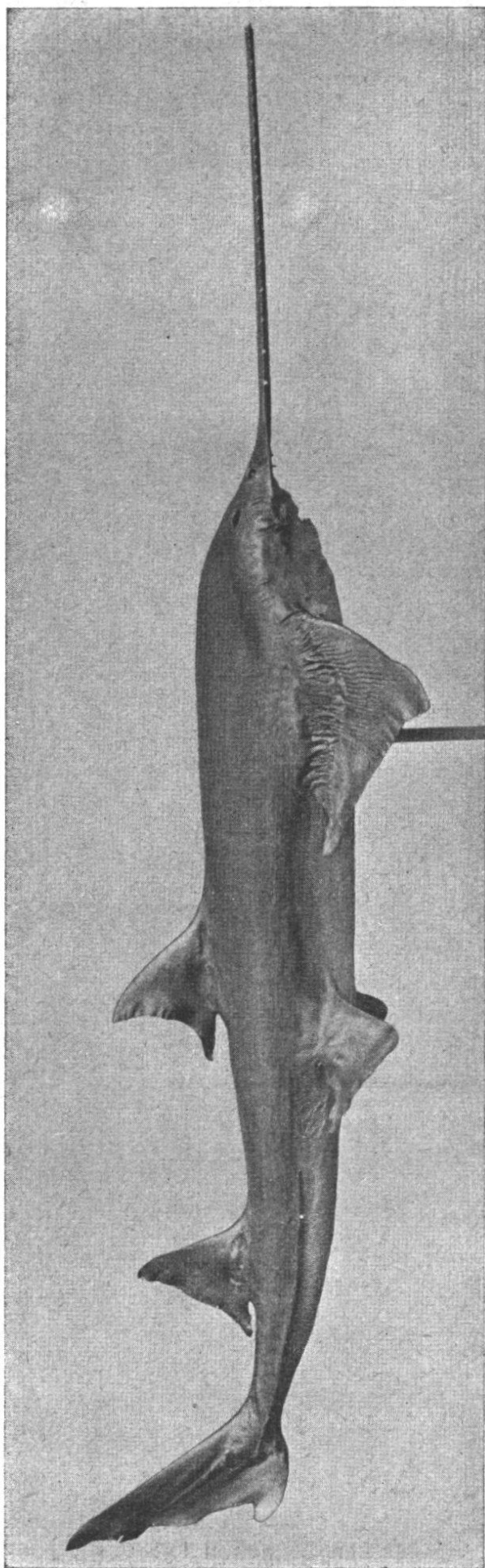
*Cynoglossus senegalensis.* Kaup. 1 ex. a.

### Sélaciens.

Fam. : **Pristidae.**

*Pristis perrotteti* M. et H.

M. L. Pelot nous écrivait que ce spécimen de poisson-scie avait été capturé au débarcadère de la Mission protestante de Ngomô (bas Ogoûé) le 9 mars 1914. Il mesure 2 m. 37 de l'extrémité de la scie à l'extrémité du lobe supérieur de la nageoire caudale. La scie seule a 55 centimètres de longueur, elle porte 17 paires de dents



Poisson-scie (*Pristis perrotteti*. M. et H.) Ogoôué (Gabon). Long. 2 m. 37 cm.

qui mesurent en moyenne 2,2 centimètres de long. La couleur du dos et des flancs est d'un bleu ardoisé passant insensiblement sur le ventre au blanc-jaune.

Ce spécimen de Sélacien doit être un jeune individu, déterminé comme représentant l'espèce *Pristis perrotteti* M. et H. qui, d'après Engelhardt habite le littoral occidental africain d'où elle remonte assez haut dans les fleuves<sup>1</sup>.

Total de l'envoi de M. Pelot : 299 exemplaires représentant 55 espèces, 43 genres, 22 familles et 3 sous-classes de poissons africains. Deux espèces nouvelles seront envoyées pour détermination et description au Museum d'histoire naturelle.

Remarquons qu'au point de vue chorologique ou habitat, 10 des familles citées plus haut sont représentées par des espèces qui parfois peuvent émigrer de la mer en eau douce et inversement. Ce sont les familles des Elopidae, Mormyridae, Clupeidae, Siluridae, Scorpidae, Pristipomatidae, Gobiidae, Carangidae, Pleuronectidae et Pristidae. Mais ces poissons migrants sont, jusqu'à plus ample informé, tous *catadromes*; ils remontent de la mer dans les fleuves et rivières, mais ne se reproduisent qu'en milieu marin. D'après Boulenger, les espèces de poissons *anadromes* qui comme les Esturgeons et les Saumons vivent une partie de l'année dans la mer pour se reproduire ensuite en eau douce, doivent manquer à la faune ichthyique de l'Afrique tropicale.

La direction du Musée zoologique réitère l'expression de sa gratitude à M. L. Pelot pour ses précieux envois de poissons.

Lausanne, septembre 1915.

---

<sup>1</sup> R. Engelhardt. Beiträge zur Naturgeschichte Ostasiens. Monographie der Selachier der Münchner Zoologischen Staatssammlung. 1. Teil. Tiergeographie der Selachier. München 1913.