

Zeitschrift: Bulletin de la Société Vaudoise des Sciences Naturelles
Herausgeber: Société Vaudoise des Sciences Naturelles
Band: 39 (1903)
Heft: 146

Artikel: Les sépultures et les populations préhistoriques de Chamblandes. Part II, caractères ethniques
Autor: Schenk, Alexandre
Kapitel: Crâne no 26
DOI: <https://doi.org/10.5169/seals-267019>

Nutzungsbedingungen

Die ETH-Bibliothek ist die Anbieterin der digitalisierten Zeitschriften auf E-Periodica. Sie besitzt keine Urheberrechte an den Zeitschriften und ist nicht verantwortlich für deren Inhalte. Die Rechte liegen in der Regel bei den Herausgebern beziehungsweise den externen Rechteinhabern. Das Veröffentlichen von Bildern in Print- und Online-Publikationen sowie auf Social Media-Kanälen oder Webseiten ist nur mit vorheriger Genehmigung der Rechteinhaber erlaubt. [Mehr erfahren](#)

Conditions d'utilisation

L'ETH Library est le fournisseur des revues numérisées. Elle ne détient aucun droit d'auteur sur les revues et n'est pas responsable de leur contenu. En règle générale, les droits sont détenus par les éditeurs ou les détenteurs de droits externes. La reproduction d'images dans des publications imprimées ou en ligne ainsi que sur des canaux de médias sociaux ou des sites web n'est autorisée qu'avec l'accord préalable des détenteurs des droits. [En savoir plus](#)

Terms of use

The ETH Library is the provider of the digitised journals. It does not own any copyrights to the journals and is not responsible for their content. The rights usually lie with the publishers or the external rights holders. Publishing images in print and online publications, as well as on social media channels or websites, is only permitted with the prior consent of the rights holders. [Find out more](#)

Download PDF: 23.02.2026

ETH-Bibliothek Zürich, E-Periodica, <https://www.e-periodica.ch>

Ossements divers.

Fouilles de 1894.

Un certain nombre de ces os appartiennent vraisemblablement au corps n° 3, mais comme ils ont été mélangés avec d'autres, il est impossible de dire exactement quels sont ceux qui reviennent à cet individu. Nous avons un fémur entier et deux fragments de fémur ; deux tibias entiers et trois fragments de tibias ; un humérus entier et trois fragments d'humérus ; trois fragments de fémur.

Ces ossements appartiennent tous à des individus masculins. Dans les tableaux nous les désignerons sous la rubrique : *Ossements divers*, soit O. D.

Fouilles de 1901.

Les ossements divers qui rentrent dans cette catégorie proviennent de squelettes rejetés au fond de la tombe n° 5. Ils se composent :

1° D'un crâne masculin en parfait état, auquel nous donnerons le n° 26 ;

2° De deux fragments de fémurs ;

3° De trois fragments de tibias.

Ces ossements seront désignés dans les tableaux comme ceux de 1894 sous la rubrique : *Ossements divers*, soit O. D.

Crâne n° 26.

Ce crâne qui se trouvait rejeté au-dessous des squelettes de la sépulture n° 5 est en parfait état ; il a appartenu à un individu âgé de 50 à 60 ans (car toutes les sutures sont en partie oblitérées), et excessivement robuste.

Bien que dolichocéphale (indice céphalique de 75.26) ce crâne se sépare, par son aspect général de la majorité de ceux que nous avons étudiés jusqu'à présent, sauf peut-être du crâne n° 4.

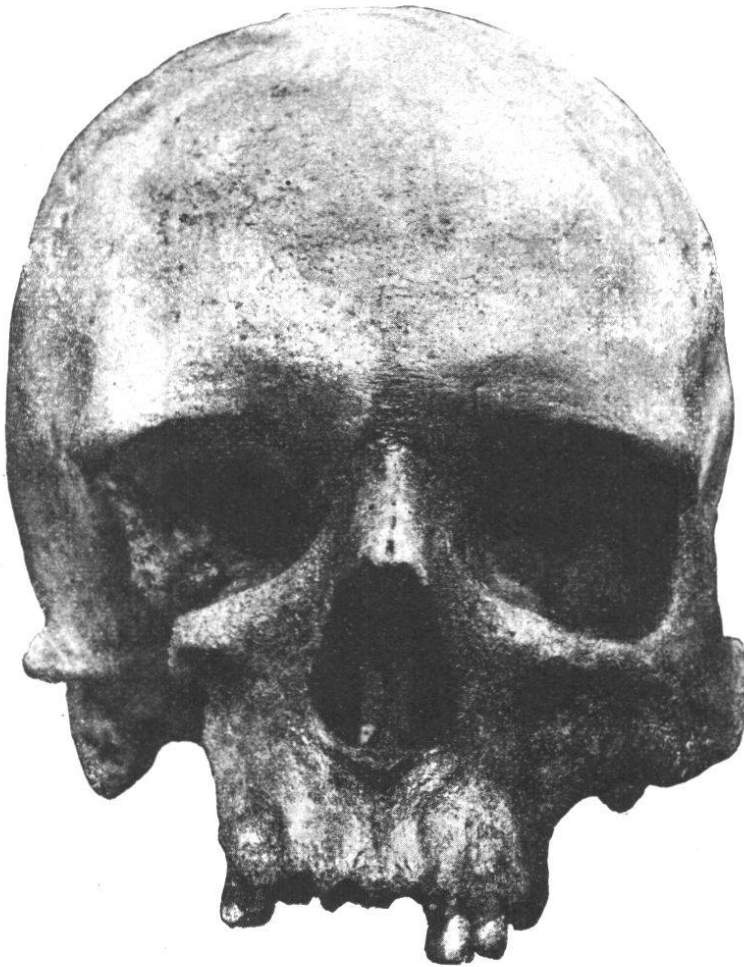


Fig. 35. — Crâne masculin n° 26. *Norma facialis*.

Norma facialis (fig. 35).

— La vue de face montre un front ne s'élargissant que faiblement en montant, les crêtes temporales du frontal étant peu divergentes; il s'en suit que l'indice frontal est élevé et atteint 86.07. La glabelle est assez bien accentuée; les arcades sour-

cilières sont bien développées du côté interne où elles forment deux saillies rugueuses, mais elles s'effacent complètement sur les bords externes du frontal. Les bosses frontales sont bien marquées et il existe même une légère crête médio-frontale. Les orbites sont rectangulaires, profondes, microsèmes, avec un indice de 82.50. Le nez est allongé, leptorhinien, indice nasal de 42.59; l'épine nasale est pointue, les bords inférieurs de l'orifice nasal sont tranchants; les os propres du nez étroits et légèrement projetés. Les os malaïres sont volumineux. La face est fortement leptoprosope.

Norma lateralis (fig. 36). — La vue de profil offre une courbe médiane antéro-postérieure dessinant une saillie assez considérable de la glabelle et des arcades sourcilières, un front légèrement fuyant, s'élevant en une courbe régulière des bosses frontales au bregma.



Fig. 36. — Crâne masculin n° 26. *Norma lateralis*.

La courbe sagittale et occipitale ne forme pas de saillie très appréciable de la région postérieure du crâne. Les lignes courbes occipitales supérieure et inférieure sont extraordinairement puissantes ; les apophyses mastoïdes sont volumineuses. Il y a un prognathisme assez marqué de la région sous-nasale (indice de 100.97). Le ptérion est en H.

Norma verticalis. — Vu d'en haut le crâne présente une forme ellipsoïde dont l'extrémité antérieure est légèrement plus développée que l'extrémité postérieure. Les arcades zygomatiques sont apparentes (phénozyges).

Norma posterioralis. — La vue postérieure offre la forme d'un sphéroïde et laisse voir le fort développement des crêtes et lignes d'insertions musculaires.

Norma basalis. — Cette vue montre le développement excessif des apophyses mastoïdes ; le trou de l'occipital est très développé dans le sens antéro-postérieur. L'arcade alvéolaire est à bords sensiblement parallèles ; il n'existe plus en fait de dents que la deuxième incisive et la canine

gauches, ainsi que la première prémolaire droite. Ces dents sont fortement usées, à usure oblique externe intense et de bas en haut; la perte des trois autres incisives doit être posthume, tandis que les alvéoles des autres dents sont oblitérés.

Capacité crânienne. — La capacité crânienne approchée est énorme; elle atteint 1788 cm³; le poids du cerveau aurait ainsi été de 1556 grammes.

Rayons et angles auriculaires.

Rayon maxillaire	106 mm.
» nasal	98
» sus-orbitaire	105
» bregmatique	127
» lambdoïdien	113
» iniaque	76
» opisthiaque	44
Angle facial	45°
» frontal sous-cérébral	9° ⁵
» » cérébral	55°
» » total	64° ⁵
» pariétal	61°
» occipital cérébral	38°
» » cérébelleux	26°
» » total	64°
» crânien total	180°

Ce crâne se rattache à la race *dolichocéphale néolithique d'origine septentrionale*. Ses caractères sont, en outre, à peu près identiques à ceux de la race que l'on est convenu de désigner sous le nom de race germanique, kimrique ou kimro-germanique.

(A suivre.)¹

¹ La fin de cette étude : *Considérations générales et Conclusions*, paraîtra dans le prochain bulletin.